



## Porin taidemuseon kokoelmapoliittinen ohjelma



Julkaisija: Porin taidemuseo / Porin kaupungin museopalvelut

Vuoden 2010 versio: taidemuseonjohtaja Esko Nummelin

Vuoden 2024 päivitys: museonjohtaja Anni Venäläinen, intendentti Mirja Ramstedt-Salonen (yleisötyö), intendentti Arttu Merimaa (näyttelyt), intendentti Anni Saisto (kokoelmat), kokoelma-amanuenssi Jasmin Lehtiniemi, konservaattori Janita Nieminen, asiakaspalveluassistentti Simo Rissanen

Taitto: Kati Kunnas-Holmström

Oikoluku: Simo Rissanen

ISBN 978-952-5648-94-2

**Porin taidemuseon kokoelmapoliittinen ohjelma**

Porin taidemuseon julkaisuja 174, 2024

Kannen kuvat:

Miika Nyysönen: Värijaksot XV, 1993-1994

Akryyli kankaalle, 220 x 170 cm

Porin kaupungin taidekokoelma

Teos on sijoitettu Itätuulen kouluun.

<https://miikny.com>

Kuva: Jasmin Lehtiniemi, Porin taidemuseo

Taidemuseon taidevarasto.

Kuva: Anni Saisto, Porin taidemuseo

# Porin taidemuseon kokoelmapoliittinen ohjelma

## Sisältö

<b>1. JOHDANTO</b>	<b>5</b>
1.1. Porin taidemuseon historia	6
<b>2. KOKOELMATYÖTÄ OHJAAVAT PERIAATTEET</b>	<b>8</b>
2.1. Museomääritelmä ja museolaki	8
2.2. Muu lainsäädäntö, määräykset ja sopimukset	8
2.3. Tallennuskriteerit ja arvottaminen	9
2.4. Porin taidemuseon toimintasuunnitelma, Porin kaupungin strategia ja KulttuuriPori 2030 kehittämissuunnitelma.	10
2.5. Vastuullisuus ja kestävä kehitys	11
2.6. Kokoelmatyön sosiaalisen tasa-arvon, saavutettavuuden ja moninaisuuden ulottuvuudet.	12
2.7. Mitä meistä jää? Satakunnan museoiden kokoelmaohjelma	13
<b>3. PORIN TAIDEMUSEON HALLINNOIMAT TAIDEKOKOELMAT</b>	<b>14</b>
3.1. PORIN KAUPUNGIN TAIDEKOKOELMA	14
3.1.1. Porin kaupungin taidekokoelman muodostumisen vaiheet.	15
3.1.2. Porin kaupungin taidekokoelman sisällölliset linjaukset	15
3.1.3. Satakunnan alueen taide.	16
3.2. NOORMARKUN KUNNAN KOKOELMA	18
3.3. AD HOC – KRISTIAN JA KIRSI GULLICHSENIN KOKOELMA	18
3.4. MAIRE GULLICHSENIN TAIDESÄÄTIÖN KOKOELMA	19
3.4.1. Kokoelman muodostuminen ja sen profilli.	19
3.4.2. Maire Gullichsenin taidesäätöön kokoelman hallinto ja karttuminen	20
<b>4. HANKINTAPROSESSI</b>	<b>23</b>
4.1. Porin kaupungin taidekokoelman karttaminen	23
4.2. Hankintaprosessi	23
4.3. Lahjoitukset ja testamentit.	24

<b>5. TAIDEKOKOELMIEN YLLÄPITO</b>	<b>24</b>
5.1. Henkilöstö	24
5.2. Kokoelmien säilytystilat	24
5.3. Teoksen liittäminen kokoelmaan	25
5.4. Perustutkimus ja luettelointi	25
5.5. Installaatiot	26
5.6. Elinkaarimalli	26
5.7. Mediataide	27
5.8. Sanastot ja ohjeistukset	27
5.9. Konservointi	28
5.10. Määräaikaisinventoinnit	28
5.11. Teoksen poistaminen kokoelmasta	29
5.12. Digitaalisen aineiston säilyttäminen	29
<b>6. ARKISTOT</b>	<b>30</b>
6.1. Kaksi kokonaisuutta	30
6.2. Porin taidemuseon toimintaa dokumentoivat arkistokokoelmat	30
6.3. Kuvataidetta ja visuaalista kulttuuria dokumentoivat arkistot ja asiakirjakokoelmat	30
6.4. Performanssitaitteen dokumentaation arkisto D-ark.	31
6.5. Tallennustyö ja kartunta	31
6.6. Arkistointi ja säilyttäminen	31
<b>7. TUTKIMUS, KOKOELMIEN ESITTELY JA LAINAUSTOIMINTA</b>	<b>32</b>
7.1. Asiakkaat	32
7.2. Kokoelmateosten käyttö	32
7.2.1. Kokoelmateosten käyttö näyttelyissä	33
7.2.2. Kokoelmiin liittyvä tutkimus- ja julkaisutoiminta	33
7.2.3. Kokoelmien pedagogiset mahdollisuudet	34
7.2.4. Digitointi	35
7.2.5. Kokoelmateosten sijoitus julkisiin tiloihin	35
7.3. Taideteosten lainaaminen Porin taidemuseon hallinnoimista kokoelmista	36
7.3.1. Lainaus toiminnan periaatteet	36
7.3.2. Lainauspyynnöt, päätös ja lainaussopimus	36
<b>8. Liitteet ja linkit</b>	<b>37</b>

# 1. JOHDANTO

Kokoelmat ovat museotoiminnan perusta. Tämän kokoelmapolitiikan tarkoituksena on esitellä ja kirjata ne tavoitteet ja menettelytavat sekä eettiset toimintaperiaatteet, jotka ohjaavat kokoelmatoimintaa eli kokoelmien ylläpitoa ja kartuttamista sekä lainaus-, sijoitus- ja näyttelytoimintaa. Porin taidemuseo on muistioorganisaatio, joka toimii tietoa ja elämyksiä tuottavana taide- ja tutkimuslaitoksena vastaten omalta osaltaan kansallisen kulttuuriperinnön tallentamisesta, ylläpidosta ja hoidosta. Kokoelmapolitiikan laatimisessa on huomioitu Satakunnan ammatillisten museoiden yhteistyössä laatima verkkojulkaisu *Mitä meistä jää? Satakunnan museoiden kokoelmaohjelma* (2021).

Vuonna 1981 avautunut Porin taidemuseo on Porin kaupungin ylläpitämä vapaa-ajanlautakunnan alainen kulttuuripalvelu. Porin taidemuseo on osa sivistystoimialan kulttuuriyksikköä, jonka tehtävänä on edistää, tukea ja järjestää kulttuuritoimintaa kunnassa. Sen toimintaa ohjaa sivistystoimialan toimintasäntö (liite 1). Vuoden 2021 alusta Porin taidemuseo on kuulunut hallinnollisesti Porin kaupungin museopalveluihin, jossa sen vastuualueena on kuvataiteen ja visuaalisen kulttuurin tehtäväkenttä. Porin taidemuseo on vastuumuseo, joka hoitaa opetus- ja kulttuuriministeriön nimeämänä alueellista taidemuseotehtävää toiminta-alueenaan Satakuntaa.

Porin taidemuseon kokoelmat sisältävät kotimaista ja kansainvälistä taidetta 1800-luvulta alkaen, painotuen modernismiin ja aikamme taiteeseen. Taidemuseon ytimessä on kaksi kokoelmaa. Maire Gullichsenin taidesäätiön kokoelma on muodostettu Porin taidemuseon perustamista varten ja arvostetun kokoelman pysyvänä sijoituspaikkana on Porin taidemuseo. Taidemuseo kartuttaa Porin kaupungin omaa taidekokoelmaa sekä alueen taiteeseen ja taiteilijoihin ja omaan toimintaansa liittyviä arkistoja. Nämä kokoelmat, sekä muut Porin taidemuseon / Porin kaupungin omistamat ja hallinnoimat kokoelmat on esitelty tarkemmin luvussa 3.

Profiililtaan Porin taidemuseo on nykytaiteen museo, joka tarkastelee yhteiskunnan ilmiöitä sekä taiteen ja taiteenteoreettisen ajattelun kotimaisen ja kansainvälisen kentän tapahtumia. Taidemuseo huomioi yleisöjen moninaisuuden luoden mahdollisuuksia kohtaamisille, osallistumisen ja osallisuuden kokemuksille sekä kannustaen omiin tulkintoihin ja omaan luovuuteen. Porin taidemuseo haluaa toimia mahdollistajana, joka edistää taiteilijoiden työskentelyä ja uuden taiteen syntymistä. Taidemuseo tuottaa näyttelyiden, kokoelmien ja tutkimuksellisen toiminnan kautta tietoa taiteesta ja tekee avauksia taiteen kentälle. Toiminnan tavoitteena on tuottaa toivoa ja ruokkia yhteiskunnallista kuvittelukykyä, kasvattaa ekososiaalista sivistystä ja tukea demokratiaa, sananvapautta ja avointa yhteiskuntaa.

Museoiden toimintaympäristölle on tunnusomaista laaja intressi- ja sidosryhmien kirjo. Sidokset julkishallintoon liittyvät ylläpitäjän (kunta), valtiosuusjärjestelmän ja Museoviraston ohjauksen ohella ennen muuta kansalliseen museo- ja kulttuuripolitiikkaan. Taidemuseon asiantuntijarooli korostuu kansainvälisiin, valtakunnallisiin ja alueellisiin verkostoihin liittyvässä yhteistyössä. Taidekentän toimijat, kuten taiteilijat ja taiteilijaseurat, galleriat, kuraattorit ja muut asiantuntijat, taidemuseot, taiteen tutkimus- ja oppilaitokset, ovat merkittäviä yhteistyötahoja. Laajempi verkosto kattaa kulttuuri-, opetus- ja tutkimussektorin sekä uutena toimijana Satakunnan hyvinvointialueen. Sidosryhmiin kuuluu myös erilaisia kolmannen sektorin toimijoita ja yhdistyksiä.

Opetus- ja kulttuuriministeriön vuonna 2018 julkaisema museopoliittinen ohjelma Mahdollisuuksien museo 2030 nostaa aikamme suurimmaksi haasteeksi hyvinvoinnin kasvua tukevien ekologisesti, sosiaalisesti, kulttuurisesti ja taloudellisesti kestävien toimintatapojen löytämisen. Museopoliittinen ohjelma asettaa kestävyysajattelun museotyön keskiöön esimerkiksi kiinteistöjen ja kokoelmien ylläpidossa sekä sisällöntuotannossa ja museoiden toiminnan tavoitteissa. Ohjelman mukaan museoiden yhteiskunnallisessa tehtävässä korostuvat toimiminen julkisen keskustelun paikkoina ja kannanottajina sekä osallisuutta lisäävät

toimintamallit, jotka voivat edesauttaa syrjäytymisen ja eriarvoisuuden vähentämistä. Museoiden vahvuudeksi nähdään pitkä aikaperspektiivi menneen ja tulevan sekä eri kulttuurien leikkauspisteessä, mikä tukee moninaisten identiteettien rakentumista ja kansallista itsetuntoa.

Porin kaupungin 2030 strategiaan nojaavassa KulttuuriPori 2030 -ohjelmassa tavoitteena on, että kulttuuri ja taide toimivat kiinteästi hyvän elämän ja kaupungin kehittämisen ytimessä. Kaupungin strategiassa nostetaan keskeisiksi haasteiksi vaikeasti ennustettavissa oleva maailmantilanne, epävarmat kasvunäkymät sekä väkiluvun negatiivinen kehityskulku. Porin tulevaan kehitykseen vaikuttavat useat ristikkäiset kansainväliset, kansalliset, paikalliset ja hallinnolliset muutokset. Kaupungin vahvuuksiin lasketaan uusiutumiskykyinen ja monipuolinen elinkeinorakenne, korkeakoulut, tapahtumat ja luonto. Strategiassa todetaan, että tulevaisuuden kunta on sivistys- ja elinvoimakunta, jossa kaupunkilaisten hyvinvoinnin edistäminen korostuu.

Museot ovat yleishyödyllisiä voittoa tavoittelemattomia instituutioita, joiden talous perustuu julkiseen rahoitukseen nyt ja tulevaisuudessa. Toisaalta museoiden lisääntyvät tehtävät ja museoihin kohdistuvat odotukset ja velvoitteet edellyttävät riittävää henkilöstöä ja osaamista, toiminnan rahoitus pohjan laajentamista tai vähintäänkin nykyisen rahoituksen jatkuvuuden turvaamista ja/tai tehtävien karsimista. Riittävästi resursoituina museoilla voi olla tässä ajassa keskeinen rooli yhteiskunnan henkisen kriisinkestävyuden tukijana ja demokratian arvojen sekä taiteen ilmaisunvapauden puolustajana.

## 1.1. Porin taidemuseon historia

Varhaisimmat aloitteet taidemuseon saamiseksi Poriin tehtiin 1900-luvun alussa. Emil Cedercreutz ja Maila Talvio kaavailivat taidemuseota tai taideosastoa Satakunnan Museolle vuosien 1919–1931 aikana. Cedercreutz oli valmis lahjoittamaan teoksiaan Satakunnan Museolle, mutta tilan puutteen vuoksi aiheet kariutuivat. Vuonna 1929 Porin Taide- ja Taideteollisuusyhdistys sai kauppias Hjalmar Widbomilta perintönä 300 000 markkaa Poriin perustettavaa taidemuseota varten. Tavoite ei toteutunut.

Vuonna 1961 Porin Saskiat (aluksi yhdistyksen nimi oli yksikkömuodossa Porin Saskia), Porin Taiteilijaseura, Porin Taide- ja Taideteollisuusyhdistys ja Pori-Seura käynnistivät Porin Työväen Kuvataiteen Ystävät ry:n johdolla keskustelun taidemuseon perustamisesta. Kaupungin taide- ja muistomerkkitoimikunta puolsi taidemuseohanketta. Vuonna 1964 pidetyssä keskustelutilaisuudessa Porin kaupunginjohtaja Oiva Kaivola kertoi pohtineensa jokirannassa sijainneen tullikamarin käyttämistä kulttuuritarkoituksiin. Vuonna 1860 valmistuneen tullikamarin oli suunnitellut kaupunginarkkitehti Carl Johan von Heideken, ja rakennuksen laajennus oli valmistunut vuonna 1897 arkkitehti Gustaf Nyströmin suunnitelmien mukaan. Professori Maire Gullichsen tuki taidemuseohanketta. Hän järjesti helmikuussa 1965 kodissaan Villa Maireassa neuvottelutilaisuuden, jonka tuloksena kaupunginjohtaja Kaivola lupasi selvittää mahdollisuudet pakkahuoneen muuttamiseksi taidemuseo- ja sivistyskäyttöön. Maire Gullichsen kertoi harkitsevansa taidekokoelmansa sijoittamista tulevaan taidemuseoon.

Vuoden 1966 lopulla kaupunginhallitus perusti taidemuseotoimikunnan hanketta toteuttamaan. Toimikunnan jäsen, arkkitehti Kristian Gullichsen laati muistion taidemuseon toiminnasta sekä luonnospiirustukset ja huonetilaohjelman. Elokuussa 1967 Maire Gullichsen ilmoitti toimikunnalle, että hän luovuttaisi tulevalle taidemuseolle omistamansa kokoelman ja hankkivansa siihen lisää teoksia. Taidemuseotoimikunta esitti kaupunginhallitukselle, että Porin kaupunki päättäisi perustaa taidemuseon pakkahuoneeseen. Rakennustyö toteutettaisiin vuosina 1968–1969. Kaupunginhallitus pyysi lisäselvityksiä. Asia siirtyi kaupunginvaltuustolle, joka hyväksyi esityksen Poriin tulevasta taidemuseosta vuonna 1967. Hanke hidastui rakennusmäärärahojen puuttumisen vuoksi. Porin kaupungin taloussuunnitelmassa taidemuseorakennus sijoitettiin vuodelle 1973 Satakunnan museon rakentamisen jälkeen.

Elokuussa 1971 Maire Gullichsen perusti nimeään kantavan säätiön. Hän lahjoitti sille yli 300 teosta käsittävän taidekokoelman. Säätiön tavoitteena oli seurata taiteen kehitystä ja täydentää kokoelmia painottuen kotimaiseen taiteeseen. Sen perustaminen nähtiin sysäyksenä taidemuseonhankkeen toteutumiseksi. Vuonna 1973 taideyhdistys Porin Saskiat vetosi kaupunginhallitukseen, koska kaupungista puuttui yhtenäinen kuvataidepolitiikka. Kirjelmän johdosta kaupunginhallitus asetti kuvataidetoimikunnan, jonka tuli laatia ehdotus kaupungin kuvataideorganisaation uudistamisesta ja alan kehittämistä Porissa. Vuosikymmenen lopulla kulttuurilautakuntaa jaettiin yleisjaostoon ja kuvataidejaostoon.

Taidemuseonhankkeen toteutumista hidasti 1970-luvulla kunnallinen kulttuurirakentamisruuhka: Porin teaterin laajennus ja Satakunnan Museon sekä kirjasto- ja työväenopistotalon rakennustyöt. Vuosikymmenen puolivälissä iskenyt lama hankaloitti osaltaan tilannetta. Porin kaupunki solmi uudet suunnittelusopimukset Arkkitehdit Gullichsen, Kairamo & co:n kanssa vuonna 1976. Rakennustyöt alkoivat tammikuussa 1978 ja seuraavana vuonna Porin taidemuseo aloitti toimintansa rakennuksen itäpäädyssä. Lokakuussa 1980 allekirjoitettiin sopimus, jonka nojalla Maire Gullichsenin taidesäätiön kokoelma sijoitettiin Porin taidemuseoon. Kokonaisuudessaan Porin taidemuseon toiminta käynnistyi syyskuussa 1981. Länsipäädyn ateljeetit tulivat Porin Taidekoulun käyttöön. Vihkiäisnäyttely Taidetta Maire Gullichsenin taidesäätiön kokoelmasta avautui 25.09.1981.

Toiminnan käynnistymisen yhteydessä Porin taidemuseon vastuulle siirtyi Porin kaupungin taidekokoelma, jonka rekisteröinnistä siihen asti oli vastannut Satakunnan Museo. Kaupungin taidekokoelman vanhempaa osaa hallinnoi edelleen Satakunnan Museo. Porin taidemuseon syntyhistoria ja Maire Gullichsenin taidesäätiön kokoelma ovat määritelleet museon profiilin modernin taiteen perustalta oman aikamme taiteeseen, nykytaiteeseen, keskittyneeksi museoksi.

## 2. KOKOELMATYÖTÄ OHJAAVAT PERIAATTEET

Porin taidemuseon toimintaa ohjaavat museotalouden lainsäädännön ja Porin kaupungin hallintosäännön ohella Suomen ja Euroopan Unionin muu lainsäädäntö sekä mm. arkistolaitoksen ja Museoviraston määräykset ja ohjeet. Museotoimintaa ohjaavat myös Kansainvälisen museoliitto ICOM:in eettiset periaatteet.

### 2.1. Museomääritelmä ja museolaki

Museoiden työtä ohjaa UNESCO:n alaisen Kansainvälisen museoliitto ICOMin laatimat museotyön eettiset säännöt. ICOMin uudistuneen, vuonna 2022 julkistetun määritelmän mukaan:

*”Museo on yleishyödyllinen, pysyvä ja yhteiskuntaa palveleva instituutio. Se tutkii, kerää, säilyttää, tulkitsee ja asettaa näytteille aineellista ja aineetonta perintöä. Museot ovat yleisölle avoimia, saavutettavia ja inklusiivisia. Museot edistävät monimuotoisuutta ja kestävästä kehityksestä. Ne toimivat ja viestivät eettisesti ja ammattimaisesti, yhdessä yhteisöjensä kanssa. Museot tarjoavat monipuolisia oppimisen, ilon, pohdinnan ja tiedon jakamisen kokemuksia.”* (<https://icomfinland.fi/museomaaritelma/>, haettu 4. heinäkuuta 2024)

Vuonna 2020 voimaan astuneen museolain (314/2019) tavoitteena on ylläpitää ja vahvistaa yksilöiden ja yhteisöjen ymmärrystä ja osallisuutta kulttuurista, historiasta ja ympäristöstä; edistää kulttuuri- ja luonnonperinnön sekä taiteen säilymistä tuleville sukupolville; sekä edistää yhteisöllisyyttä, jatkuvuutta ja kulttuurista moninaisuutta kuten myös sivistystä, hyvinvointia, yhdenvertaisuutta ja demokratiaa.

Lain mukaisesti museotoiminnan tarkoituksena on:

- 1) kulttuuri- ja luonnonperinnön sekä taiteen tallentaminen ja säilyttäminen;
- 2) aineistoja ja muita sisältöjä koskevan tutkimuksen edistäminen ja hyödyntäminen;
- 3) aineistojen ja tiedon saatavuuden, saavutettavuuden ja käytön edistäminen;
- 4) kulttuuri- ja luonnonperinnön sekä taiteen esittäminen ja elämysten tarjoaminen;
- 5) yleisötyö, vuorovaikutus sekä opetuksen ja kasvatuksen edistäminen.

Museolain 5 §:ssä todetaan, että yhtenä edellytyksenä ammatillisen museon hyväksymiselle valtiosuuteen oikeutetuksi on, että museolla on kokoelma ja kokoelmapoliittinen ohjelma. Lisäksi museolaki määrää, että museon tilojen on oltava tarkoituksenmukaiset, ja että kokoelman säilyminen museokokoelmana on turvattava myös museon lopettaessa toimintansa.

Museolaissa käytetään kulttuuriperinnön käsitettä, mutta sen sisältöä ei ole määritelty suomalaisessa lainsäädännössä. Suomen ratifioimassa Faron puiteyleissopimuksessa kulttuuriperintö määritellään seuraavasti:

*”Kulttuuriperintö tarkoittaa niitä menneisyydestä perittyjä voimavaroja niiden omistajasta riippumatta, jotka ihmisten mielestä kuvastavat heidän jatkuvasti muuttuvia arvojaan, uskomuksiaan, tietojaan ja perinteitään. Tähän kuuluvat kaikki ihmisten ja paikkojen vuorovaikutuksesta aikojen kuluessa rakentuneen ympäristön osat.”* (Euroopan Unioni, Faron puiteyleissopimus, artikla 2).

### 2.2. Muu lainsäädäntö, määräykset ja sopimukset

Satakunnan museoiden yhteiseen kokoelmaohjelmaan on koottu museoita koskeva lainsäädäntö: Museolain lisäksi museoiden toimintaa ja kokoelmatyötä ohjaavat useat muut Suomen ja Euroopan Unionin



säätämät lait sekä kansainväliset ja kansalliset sopimukset. Museoita koskevaa lainsäädäntöä ovat perustuslaki, arkistolaki, tiedonhallintalaki, laki kulttuuriesineiden maastaviennin rajoittamisesta, Euroopan Unionin tietosuoja-asetus ja sitä täydentävä tietosuojalaki, Euroopan Unionin saavutettavuusdirektiivi ja tekijänoikeuslaki, sekä hankintalaki. Arkistolaitoksen määräys pysyvästi säilytettävistä kunnallisen sivistystoimen asiakirjoista koskee taidemuseotoimintaa ja kokoelmien dokumentaatioaineistoja. Haagin yleissopimus, Euroopan neuvoston puiteyleissopimus kulttuuriperinnön yhteiskunnallisesta merkityksestä (Faron puiteyleissopimus), Unescon yleissopimukset kulttuuriperinnön suojelusta ja säilyttämisestä sekä Unidroit'n yleissopimus koskevat museotoimintaa (Mitä meistä jää? Satakunnan museoiden kokoelmaohjelma, 2021 s. 11–12)

### 2.3. Tallennuskriteerit ja arvottaminen

Taidemuseon toimintaa ja kokoelmatyötä säätelevät lait ja eettiset periaatteet sekä alan hyvät käytännöt jättävät taidemuseon henkilöstölle merkittävän harkintavallan ja täten asiantuntijavastuun kokoelmien kartuttamisessa.

Kuten Satakunnan museoiden yhteisessä kokoelmaohjelmassa todetaan, museolain piirissä olevien museoiden kokoelmien kartunta eroaa ratkaisevasti muista muistiorganisaatioista eli kirjastoista ja arkistoista, joiden kokoelmien muodostus pohjautuu keskeisiltä osin lainsäädäntöön. Museokokoelmien kohdalla laissa ei suoraan säädetä, mitä museoiden kuuluu tallentaa. Tästä johtuen kokoelmien kartunta perustuu museoammattilaisten harkintaan. Museoiden kokoelmanmuodostus on siis väistämättä arvosidonnaista, ja kartutuspäätösten tekijät kantavat suurta vastuuta tulevaisuuteen säilytettävän kulttuuriperinnön muodostamisesta. (Mitä meistä jää? Satakunnan museoiden kokoelmaohjelma, 2021 s. 11)

Kulttuuriperinnön arvonmuodostuksen ohella museo joutuu jatkuvasti punnitsemaan käytettävissä olevien resurssien riittävyyttä suhteessa siihen minkä tallentaminen olisi perusteltua ja mikä on käytännössä mahdollista. Päätöksissä on otettava huomioon ajankohtainen tilanne ja samalla ennakoitava tulevaisuutta.

Taideteokset ovat monikerroksisia informaatio-objekteja, joiden merkitystä voidaan tarkastella ja arvottaa useista eri näkökulmista. Porin taidemuseon noudattamissa hankintakriteereissä on huomioitu Satakunnan alueellisessa kokoelmaohjelmassa (Mitä meistä jää? Satakunnan museoiden kokoelmaohjelma, 2021) määritellyt taidekokoelmien kartutuskriteerit. Tyypillisesti kokoelmassa olevan teoksen merkitystä arvioitaessa sitä tarkastellaan samanaikaisesti useampia eri näkökulmia huomioiden, jotka on linjattu Satakunnan museoiden yhteisessä kokoelmaohjelmassa:

1. Osana kokoelmanmuodostusta ja kartuntahistoriaa

(Esimerkiksi tietyn keräilijän tai toimielimen hankintapäätös, jolloin teos on todiste kyseisen tahon taidekäsituksesta ja suhteesta kuvataiteen kenttään)

2. Osana aikansa taiteen tai tietyn taidesuuntauksen kehitystä

(Esimerkiksi varhainen täysabstrakti teos)

3. Osana alueen tai ilmiön historiaa

(Esimerkiksi ns. Kankaanpään koloniaan kuuluvan taiteilijan teos)

4. Osana taiteilijan/taiteilijaryhmän tuotantoa

(Esimerkiksi taiteilijan tuotannossa keskeisen vaiheen/tyylin merkittävä teos)

5. Aiheen/tematiikan kautta

(Esimerkiksi teos käsittelee teollistumista ja sen vaikutusta ympäristöön)

6. Esimerkkinä tekniikasta tai mediumista

(Esimerkiksi tietty metallin työstämisen tekniikka)

#### 7. Dokumentaationa menneestä näyttelystä

(Esimerkiksi museon oma näyttely tai gallerianäyttely, josta teos on hankittu)

Hankittavan taiteen soveltuvuutta kokoelmaan ohjaa kuvataiteisiin perehtyneen museoammatillisen henkilökunnan harkinta. Kokoelmateosten arvioinnissa hyödynnetään kokoelmakohtaisten hankintakriteerien lisäksi yllä mainittuja näkökulmia soveltuvin osin. Lisäksi niitä hyödynnetään, kun kokoelmateoksia käytetään esimerkiksi näyttely- tai tutkimustoiminnassa. Porin kaupungin taidekokoelman hankintakriteerit on esitelty luvussa 4.

## 2.4. Porin taidemuseon toimintasuunnitelma, Porin kaupungin strategia ja KulttuuriPori 2030 -kehittämishjelma

Porin taidemuseossa laadittiin vuosina 2023–24 toimintasuunnitelma, joka ulottuu vuoteen 2030. Toimintasuunnitelman avulla taidemuseo toteuttaa omalta osaltaan Porin kaupungin strategiaa ja KulttuuriPori 2030 -kehittämishjelman tavoitteita. Taidemuseon arvoiksi määriteltiin *vapaus, kestävyys ja kanssaeläminen*. Vapaus tarkoittaa taiteen omalakisuuutta, uskallusta, kantaaottavuutta, näkemyksellisyyttä ja tinkimättömyyttä. Kestävyys käsittää avoimuuden, toiminnan pitkäjänteisyyden, ammattimaisuuden, korkean tason sekä ekologisen, sosiaalisen ja taloudellisen vastuullisuuden. Kanssaeläminen pitää sisällään empatian, saavutettavuuden, yhdenvertaisuuden ja tasa-arvon edistämisen museotoiminnassa ja sen kautta.

Toimintasuunnitelman tavoitteeksi on asetettu, että Porin taidemuseo on omalla alueellaan, kotimaassa ja kansainvälisesti tunnettu ja arvostettu yhteistyökumppani, jonka näkemyksellisyys ja kirkas profiili nostavat sen kokoaan suurempien taidemuseoiden joukkoon. Taidemuseo on tärkeä yhteisöilleen ja edistää niiden osallisuutta ja hyvinvointia. Sen toiminta on vaikuttavaa paikallisesti ja alueellisesti sekä laajemmin osana taiteen kentän verkostoa. Valtakunnallisesti tunnettuna kulttuurimatkojen kohteena Porin taidemuseo on kotimaan suosituimpien taidemuseokohteiden joukossa ja sen näyttelyistä ja toiminnan tuloksista puhutaan laajasti. Taidemuseo vahvistaa toiminnallaan kaupungin elinvoimaa, myönteistä kaupunkikuvaa ja paikallidentiteettiä.

Porin kaupungin strategian 2030 visiossa Pori on onnellinen ja turvallinen, kestävä kasvun ja elinikäisen koulutuksen yliopistokaupunki. Strategisissa tavoitteissa Pori on kasvava, osaava ja hyvinvoiva kaupunki. Läpileikkaavana teemana on digitalisaatio, joka mahdollistaa palveluinnovaatioiden kehittämisen ja tarjoaa kaupungin asiakkaille sujuvan ja saavutettavan digitaalisen palvelukokonaisuuden. Toisena kokoomatoiminnan kannalta keskeisenä teemana on vastuullisuus: resurssiviisas Pori on vuonna 2030 hiilineutraali kaupunki.

Porin kaupungin kulttuuriyksikön KulttuuriPori 2030 -kehittämishjelmassa kaupungin strategiaa tarkastellaan kulttuuriyksikön toiminnan näkökulmasta. Kaupungin arvoja avoimuus, rakkaus ja rohkeus edistetään mm. avoimella tiedolla, osallisuudella ja saavutettavuudella sekä luovuudella. Kulttuuriyksikön visiossa kulttuuri ja taide toimivat kiinteästi hyvän elämän ja kaupungin kehittämisen ytimessä. Kulttuuri ja taide auttavat Porin olemaan hyvinvoiva, innovatiivinen ja sosiaalisesti kestävä, toimiva kaupunki. Ne lisäävät yhteistä ymmärrystä ja luovat porilaisuutta. Kulttuuriperintö yhdessä muun kulttuuritoiminnan kanssa muodostavat rikkaan ja moniulotteisen yhteyden maailmaan. Kulttuuri ja taide toimivat uuden ja perinteisen sekä paikallisen ja kansainvälisen yhtymäkohdassa.

KulttuuriPori 2030 -ohjelman mukaan Porin asukasmäärään vaikutetaan vahvistamalla kulttuurilla ja taiteella aluekehitystä, paikallisen identiteetin rakentamista ja myönteisen kaupunki-identiteetin syntymistä. Pori on satakuntalaisen kulttuurin veturi ja vahva vaikuttaja sekä paikallisesti, alueellisesti, kansallisesti ja

kansainvälisesti rakastettu kulttuuri- ja taidekohde. Osaava Pori –tavoitetta tuetaan lisäämällä tutkimus-, kehitys- ja innovaatiotoimintaa yrityksissä ja korkeakouluissa: kulttuuri ja taide auttavat näkemään vaihtoehtoja ja luomaan polkuja tulevaan. Kulttuuriyksikössä tehdään aktiivisesti tutkimus-, innovaatio- ja kehitysyhteistyötä korkeakoulujen ja yritysten kanssa sekä edistetään kulttuuriyksikön tietovarantojen käyttöä ja avoimen tiedon hyödyntämistä.

Myös Satakuntaliiton julkaisemassa Satakunnan kulttuuristrategiassa 2030 kulttuuri ja taide nähdään elinvoiman ja hyvinvoinnin lähteenä. Strategian mukaan Satakunnan kulttuuriperintö sekä osaavat toimijat ja asiantuntijat tarjoavat vahvan perustan alueen kulttuurin, taiteen ja muiden luovien alojen sekä tapahtuma-alan liiketoiminnan kehittymiselle ja profiloitumiselle. Strategian yhtenä tavoitteena kulttuurin saavutettavuuden lisäämiseksi on museoiden ja arkistotietojen saatavuuden kehittäminen ja aineistojen avaaminen yleisön käyttöön.

## 2.5. Vastuullisuus ja kestävä kehitys

Porin taidemuseon kokoelmatyössä on sitouduttu kehittämään kokoelmien hoitoa ekologisesti, sosiaalisesti, taloudellisesti ja kulttuurisesti kestävällä tavalla. Taidemuseo noudattaa Porin kaupungin henkilöstö-, asiakirja- ja taloushallinnon ohjeistuksia sekä hankintalakia ja hankintoja koskevia Porin kaupungin ohjeita. Taidemuseo huolehtii henkilöstönsä työhyvinvoinnista ja noudattaa työsuojelulain määräyksiä.

Porin taidemuseo on sitoutunut Porin kaupungin yhdenvertaisuus- ja tasa-arvosuunnitelmaan, joka sisältää sekä henkilöstöpoliittisen tasa-arvon ja yhdenvertaisuuden että toiminnallisen (palvelujen) tasa-arvon ja yhdenvertaisuuden tarkastelun. Suunnitelma toteuttaa kaupungin lakisääteistä velvoitetta ehkäistä syrjintää ja edistää yhdenvertaisuutta ja tasa-arvoa kaikessa toiminnassa.

Kestävyysajattelua on myös teosten huolellinen arviointi ja hankintakriteerien noudattaminen ennen teoksen hyväksymistä kokoelmaan, kokoelmien suunnitelmallinen kartuttaminen sekä hyvä huolenpito kokoelmiin kuuluvista teoksista. Kokoelmatyössä pyritään vähentämään ympäristölle aiheutuvaa rasitusta, ja työtä kehitetään ekologisesti kestäväan suuntaan. Kokoelmanhoidossa uudelleenarvioidaan museoalalle muodostuneita käytänteitä ja standardeja kokoelmien hyvän hoidon sekä ympäristökysymykset huomioon. Museaalisia olosuhdevaatimuksia ja teosten säilytysolosuhteita sekä ylläpitoa arvioidaan siinä kontekstissa, että museorakennuksen ja kokoelmavarastojen ilmasto-olosuhteiden ylläpito on energiantensiivistä. Kokoelmanhoidossa panostetaan asiantuntevaan henkilökuntaan, jota ei voida korvata yleispätevillä ohjeistuksilla tai standardeilla. Kokoelmien hoidossa on otettava huomioon kokoelmaesineiden materiaalit, kokoelman säilytysolosuhteiden historia, paikallinen ilmasto, taidekokoelmien säilyttämiseen ja esittämiseen tarkoitetun rakennuksen olosuhteet ja vaatimukset sekä kokoelmien käyttötavat. Kokoelmien säilytysolosuhteita pyritään kehittämään energiatehokkaaseen suuntaan.

Porin taidemuseo kehittää kokoelmatoimintaa seuraavien kansainvälisten museoalan organisaatioiden laatimien ohjeistusten mukaisesti:

The Bizot Green Protocol, 2023

[https://www.cimam.org/documents/238/Bizot\\_Green\\_Protocol\\_-\\_2023\\_refresh\\_-\\_Sept\\_2023.pdf](https://www.cimam.org/documents/238/Bizot_Green_Protocol_-_2023_refresh_-_Sept_2023.pdf)

Environmental Guidelines – IIC and ICOM-CC Declaration, 2014

<https://www.icom-cc.org/en/environmental-guidelines-icom-cc-and-iic-declaration>

Ohjeistuksissa esiin nousseet periaatteet:

- Museoiden säilytysolosuhteet täytyy suunnitella kunkin kokoelman ja esinetyypin tarpeille. Yleis-pätevien ja yleismaailmallisten tiukkojen olosuhdestandardien noudattaminen ei ole perusteltua.
- Museoiden tulisi suosia passiivisia ja energiatehokkaita menetelmiä kokoelmien säilyttämisessä ja ilmasto-olosuhteiden ylläpitämisessä.
- Uusien museorakennusten rakentamisessa tai vanhojen korjaamisessa tulisi painottaa hiilijalan-jäljen pienentämistä.
- Museoesineiden kuljetuksissa on etsittävä tapoja, joilla pienennetään hiilijalanjälkeä.

Porin kaupungin museopalvelut aloitti vuonna 2023 Ekokompassi-ympäristöjärjestelmän rakentamisen. Ekokompassi-ympäristösertifikaatti myönnettiin Porin museoille 21.5.2024. Ympäristöjärjestelmän käyttöö-noton tavoitteena on ympäristönäkökohtien huomioon ottaminen kattavasti museotoiminnassa. Ympäris-tölupauksensa mukaisesti Porin museot sitoutuvat vähentämään ympäristökuormitustaan ja edistämään ympäristön kannalta kestävämpiä toimintatapoja; museot vähentävät energiankulutusta, vahvistavat hankintojen vastuullisuutta, edistävät materiaalien kiertoa, sujuvoittavat jätteiden lajittelua ja lisäävät hen-kilökunnan sekä yleisöjensä ympäristötietoisuutta.

## 2.6. Kokoelmatyön sosiaalisen tasa-arvon, saavutettavuuden ja moninaisuuden ulottuvuudet

Kokoelmatyössä on tärkeää tiedostaa, että toimintakentät ovat aina moninaisempia kuin niistä kootta-vat kokoelmat tai arkistot. Siksi kokoelmatyön painotukset ja rajaukset on tehtävä harkiten ja perustellusti. Kokoelmapoliittisessa ohjelmassaan Porin taidemuseo on määritellyt kriteerit, joita kokoelmahankinnoissa seurataan. Lisäksi Porin taidemuseon kokoelmahankinnoissa pyritään huomioimaan taiteilijoiden sukupuoli-jakauma (mies/nainen/muu), eri uran vaiheissa olevat taiteilijat, se miten kokoelmat heijastavat yhteis-kunnan ja toimintakentän moninaisuutta sekä alueellisessa työssä taiteilijoiden työskentely- ja kotipaikko-jen sijoittuminen maakuntaan. Kokoelmatyössä on tärkeää myös huomioida niin sanottuja piilossa olevia toimijuuksia: minkälaiset ilmiöt ja tekijät sijoittuvat yhteiskunnallisen ja kulttuurillisen keskustelun katveal-ueille. Taiteen kentällä kuten muuallakin suomalaisessa yhteiskunnassa tietyt normatiiviset toimijuudet ovat ylliedustettuina. Siksi myös kokoelmatyössä on tärkeää aktiivisesti etsiä moninaisuutta ja kyseenalaistaa oman instituution oletettu neutraalius.

Saavutettavuus ja osallisuuden laajentaminen ovat tärkeitä tavoitteita myös kokoelmien esittämisessä yleisöille. Kokoelmiin liittyvää tietoa pyritään avaamaan uusista näkökulmista ja nostamaan esiin kysy-myksiä ja ilmiöitä, jotka ovat ajassa muuttuvia. Oman instituution sekä taide- ja kulttuurihistorian kriittinen tarkastelu ovat tässä työssä avainasemassa. Porin taidemuseo pyrkii nostamaan esiin uusia ääniä koko-elmien tarkastelussa: ulkopuoliset asiantuntijat voivat avata kokoelmateoksiin ja niihin liittyviin laajempiin ilmiöihin näkökulmia, jotka instituution omassa työssä saattaisivat jäädä muuten huomiotta. Porin taide-museon kokoelmat ovat kaupungin omaisuutta. Kaupungin toimipisteisiin ja virastoihin, kuten myös hyvin-vointialueen toimipisteisiin sijoitettuna kokoelmateokset ovat laajasti kuntalaisten saatavilla ja voivat toimia myös matalan kynnyksen kohtaamisen väylänä taiteeseen.

## 2.7. Mitä meistä jää? Satakunnan museoiden kokoelmaohjelma

Satakunnan alueen ammatillisesti hoidettujen museoiden kokoelmaohjelma Mitä meistä jää? (2021) on yhdessä tuotettu, säännöllisesti päivitettävä synteesi maakunnan erillisistä kokoelmaohjelmista. Se on koonti yleisistä ja yhteisistä periaatteista ja toimintatavoista. Yhteinen kokoelmaohjelma ei ole velvoittava tai määräävä, vaan ennemminkin ohjaava ja keskusteleva. Se on tarkoitettu museoille tueksi ja omien kokoelmaohjelmien rinnalla kulkevaksi neuvonantajaksi. Lisäksi sen tarkoitus on tiivistää maakunnan museoiden välistä kokoelmayhteistyötä sekä parantaa museoiden tietoisuutta maakunnan kulttuurivarannoista. Ohjelman tarkoituksena on parantaa museoiden kykyä tunnistaa yhteistä maakunnallista kulttuuriperintöä sekä kyetä tallentamaan juuri niitä aineistoja, jotka ovat oleellisia tämän maakunnan kulttuuriperinnölle. Maakunnallinen kokoelmaohjelma vastaa tarpeeseen huolehtia myös siitä kulttuuriperinnöstä, joka muuten saattaisi jäädä katveeseen. Ohjelman tarkoitus on lisätä tutkimusta alueen kulttuuriperintöön ja historiaan liittyvistä ilmiöistä. (Mitä meistä jää? Satakunnan museoiden kokoelmaohjelma, 2021, s. 5)

### **3. PORIN TAIDEMUSEON HALLINNOIMAT TAIDEKOKOELMAT**

Porin taidemuseon / Porin kaupungin omistukseen kuuluvia kokoelmia ovat Porin kaupungin taidekokoelma, AD HOC - Kristian ja Kirsi Gullichsenin kokoelma ja Noormarkun kunnan kokoelma. Maire Gullichsenin taidesäätiön kokoelma on säädellä kirjalla pysyvästi sijoitettu Porin taidemuseoon vuonna 1981. Näiden ohella taidemuseon hallinnassa olevat deponointi- eli talletuskokoelmat tukevat ja täydentävät Porin taidemuseon kokoelmia kotimaisen ja kansainvälisen nykytaiteen alueella. Suurimmat talletuskokoelmat ovat Tallennekokoelma AJ, Katariina ja Juhani Lipsasen tallennekokoelma ja Suomen Säästöpankin kokoelma.

Myös muilla Porin kaupungin toimintayksiköillä on omistuksessaan taidetta, mutta kaikkia teoksia ei ole luetteloitu osaksi kaupungin kokoelmaa. Satakunnan Museolla on omat, kulttuurihistorian museon toimintaprofiiliin liittyvät taidekokoelmansa sekä kuvataiteen deponointikokoelmia. Kaupungin osakeyhtiöillä on taideomaisuutta, jota ne hallinnoivat itsenäisesti.

Porin kaupungin omistuksessa on lisäksi sisä- ja ulkotiloissa sijaitsevia kiinteitä taideteoksia, kuten ulkoveistoksia ja seinämaalauksia. Julkisten taideteosten hankintatavat ja teosten hoito on kuvattu Porin kaupungin julkisen taiteen ohjelmassa. Porin kaupungin eri toimialojen asiantuntijoista koostuva julkisen taiteen suunnittelutyöryhmä vastaanottaa ja koordinoi kaupungille esitettyjä julkiseen taiteeseen liittyviä tiedusteluja ja hankkeita.

#### **3.1. PORIN KAUPUNGIN TAIDEKOKOELMA**

Porin kaupungin taidekokoelmaa on kartutettu säännöllisesti vuodesta 1959 lähtien. Tuolloin tavoitteena oli hankkia taideteoksia kaupungin tiloihin lisäämään niiden viihtyisyyttä. Taidemuseotoiminnan käynnistymisestä vuonna 1981 kokoelman kartuttamisen vastuu on siirtynyt taidemuseolle, ja näkökulma on laajentunut kotimaiseen ja kansainväliseen nykytaiteeseen. Teoksia hankitaan erityisesti Porin taidemuseon ja taidemuseon ylläpitämän Poriginal-gallerian omista näyttelyistä, jolloin hankinnat dokumentoivat myös molempien näyttelytoimintaa. Porin kaupungin taidekokoelmaan kuuluu noin 2 400 teosta.

Kokoelman kartuttamisen suuntaviivat ja kehittäminen ovat muotoutuneet osana museon näyttely- ja tutkimustoimintaa. Kansainvälisen ja kotimaisen uudemman taiteen kehityksen ilmiöiden seuraamisen rinnalla kokoelmassa näkyy Porin taidemuseon rooli Satakunnan alueellisena vastuumuseona taidemuseotoiminnan osalta. Kokoelmaan hankittuja taideteoksia sijoitetaan soveltuvin osin kaupungin virastoihin ja laitoksiin, joissa ne ovat julkisesti esillä. Sijoitustoimintaa käsitellään tarkemmin luvussa 7.2.5.

Porin kaupungin taidekokoelma kattaa ajallisesti suomalaista ja kansainvälistä taidetta 1800-luvun alusta nykypäivään, painottuen 1950-luvun jälkeiseen taiteeseen. Kokoelman vanhimmat teokset kuuluvat Touko Palojoen lahjoituskokoelmaan, joka sisältää varhaista 1800-luvun suomalaista maalaustaidetta. Satakunnan alueen taiteilijoiden teoksia on hankittu kokoelmaan 1950-luvun lopulta lähtien, ja ohjelman laatimishetkellä Porin taidemuseo on ainut aktiivisesti Satakunnan alueen kuvataidetta keräävä museo. Porin taidemuseon perustamisen jälkeen Porin kaupungin taidekokoelma on karttunut näyttelyistä hankittujen teosten myötä monien merkittävien ulkomaisten taiteilijoiden teoksilla. Osa teoksista on syntynyt näyttelyiden yhteydessä toteutettuina tilausteoksina taiteilijoilta.

### 3.1.1. Porin kaupungin taidekokoelman muodostumisen vaiheet

Porin kaupungin taidekokoelma on syntynyt useassa eri vaiheessa, ja sen kartutusta ohjanneet tarpeet ovat muuttuneet vuosikymmenten saatossa. Porin kaupungin taidevarallisuuden kartuttaminen voidaan esittää päätöksentekoprosessin osalta seuraavasti:

- 1) Itsenäisyysrahasto vuonna 1927
- 2) Taide- ja muistomerkkitoimikunta / kuvataidelautakunta 1959–1980
- 3) Porin taidemuseo / kulttuurilautakunnan kuvataidejaosto 1980–1988
- 4) Porin taidemuseo / kulttuurilautakunta 1989–2016
- 5) Porin taidemuseo / sivistyslautakunta 2017–2022
- 6) Porin taidemuseo / vapaa-ajanlautakunta 2023 -

Kaupunginvaltuusto perusti vuonna 1927 Suomen tasavallan itsenäisyyden 10-vuotismuistopäivänä *Itsenäisyysrahaston* ”suomalaisten taiteilijain luomien taideteosten hankkimiseksi kaupungin yleiseen taidekokoelmaan”...”sekä kaupungin ja sen omistamien yleisten rakennusten, mm. koulutalojen, taideteoksilla kaunistamista varten.” (Kpvtto 6/12 1927).

1950-luvun lopulla useita eri rahastoja yhdistettiin yhdeksi rahastoksi, jota hoitamaan kaupunginvaltuusto valitsi nelivuotiskausittain viisijäsenisen *Taide- ja muistomerkkitoimikunnan*. Toimikunta muutettiin kymmenen vuoden kuluttua kuvataidelautakunnaksi vain vähäisin ohjesääntömuutoksin. Toiminta jatkui tässä muodossa aina taidemuseon perustamiseen saakka. Vuosien 1959–1980 välisenä aikana toimikunta kartutti kaupungin kokoelmaa kaikkiaan 522 taideteoksella. Hankinnoista yli 70 % tapahtui kuvataidelautakunnan toiminnan viimeisen vuosikymmenen aikana. Hankitut taideteokset ripustettiin esille kaupungin tiloihin, ja niiden määrän kasvu heijastelee kaupungin toimintojen laajentumista ja kiinteistöjen määrän lisääntymistä.

Porin taidemuseon toiminnan ensimmäisellä viisivuotiskaudella 1979–1984 taidekokoelman keskimääräinen vuotuinen kartunta oli noin 76 teosta. Seuraavan 15 vuoden aikana kartunta tasaantui noin 47 teoshankintaan vuodessa. Kaksituhattaluvulle tultaessa kartuntamäärät ovat supistuneet noin puoleen varastotilojen niukkuuden ja sijoitustarpeiden vakiintumisen vuoksi. Taidemuseon toiminnan aikana kansainvälisen taiteen osuus on kasvanut merkittäväksi.

### 3.1.2. Porin kaupungin taidekokoelman sisällölliset linjaukset

Porin kaupungin taidekokoelmaa on kartutettu aktiivisesti yli 60 vuoden ajan. Kartutusta ohjanneet periaatteet ovat aikojen saatossa osin muuttuneet vaikuttaen kokoelman sisällöllisiin linjoihin. Siten esimerkiksi kokoelman varhaisinta osaa arvioitaessa on hyvä muistaa, että hankintoja ovat ohjanneet erilaiset tarpeet ja ne on tehty erilaisista lähtökohdista kuin nykyään. Kokoelmia tulkitaan aina uudelleen oman aikansa kontekstista käsin.

#### **Vuodet 1959–1981**

Ennen Porin taidemuseon perustamista eli vuosina 1959–1981, kokoelman kartutusperiaatteita ei ole erikseen määritetty. Keskeistä oli tarve hankkia kaupungin tiloihin esille ripustettavaksi soveltuvia teoksia. Lisäksi haluttiin tukea alueen taiteilijoiden työskentelyä ja siten vahvistaa maakunnallista kulttuurielämää ja paikallisidentiteettiä. Hankitut teokset ovat olleet valtaosin oman aikansa nykytaidetta, ja ne kertovat ajan kulttuurista ja yhteiskunnallisesta tilanteesta. Taidemuseoala oli ammattikuntana tuolloin vielä vakiintumaton, ja lautakuntien luottamushenkilöt tekivät hankintapäätökset.

## **Vuodet 1981 →**

Porin taidemuseon aloitettua toimintansa kokoelman kartutusperiaatteet kirjattiin seuraavasti: 1. Tietoa korostava näkökulma: Museoiden on vastattava yhdessä muiden tallentavien laitosten kanssa siitä, että riittävä määrä aineistoa ja tietoa säilyy tuleville sukupolville. 2. Taidelaitoksen roolia korostava näkökulma: Taidelaitokset ovat esteettisten arvojen välittäjiä ja säilyttäjiä.

1980-luvulta lähtien Porin kaupungin taidekokoelmaan tuli uusia sisällöllisiä linjoja, kun sen kartutuksessa huomioitiin myös taidemuseotoiminnan dokumentaation näkökulma. Kokoelmaa alettiin kartuttaa taiteen kansainvälisen kehityksen ja kentän ilmiöt huomioivana nykyaikaisen taiteen kokoelmana. Lisäksi jatkettiin Satakunnan alueen taiteen hankkimista kokoelmaan.

## **Temaattiset painopisteet 2009 →**

Vuonna 2009 Porin taidemuseon näyttelytoiminnan temaattiset painopisteet jaoteltiin museon näyttelyhistorian perusteella viiteen ryhmään:

- a) Ranskalainen modernismi, sen perinne ja eurooppalaiset klassikot sekä reflektoinnit
- b) Eurooppalainen ja "glokaali" paikkaerityisyys: siirtymiä tilaan, arkkitehtuuriin ja yhteiskuntaan
- c) Fluxus, käsitetaide, ympäristötaide
- d) Itämeren ympäristö, Pohjoismaat, Venäjä: siirtyvät rajat ja merkitykset
- e) Etnisyys, identiteetti, monikulttuurisuus, globalisoituminen ja ihmisoikeudet

Nämä teemat näkyvät myös kaupungin taidekokoelman sisällöllisinä linjoina, jotka alkavat kokoelmassa taidemuseon toiminnan alusta eli 1980-luvulta lähtien.

## **Vuonna 2023 näyttelytoiminnan temaattisia painopisteitä päivitettiin seuraavaan muotoon:**

1. Nykyaikaisen taiteen historia ja Maire Gullichsenin perintö ja eetos (Kiinnittyminen aikamme taiteeseen ja taiteen lähihistoriaan, modernismi – nykyaikainen taide, taiteenteoreettiset kysymykset, oman instituution historia)
2. Paikallisuus ja kansainvälisyys (Erialaisten paikallisuuksien ymmärrykset, Satakunta-komissio, paikkojen ja kontekstien väliset suhteet ja vuorovaikutukset)
3. Käsitteellisyys taiteen tekemisessä (Käsitetaiteen ulottuvuudet ja traditiot nykyaikaisen taiteen tekemisessä, materiaalien merkitykset, tilat ja kontekstit)
4. Yhteiskunnallisen muutoksen rekisteröinti (Siirtymiä jälkitaiteelliseen aikaan, hyvinvointivaltion historia ja murros, työn käsitteen määrittäminen globaalissa kapitalismissa, rauniot ja uudet utopiat, geopolitiikan muutosvoimat)
5. Taide toimijuuksien heijastajana (Osallisuus, representaatio ja moninaisuus; hegemonia vs. radikaali itseys, jälkifossiilisen yhteiskunnan kriisit)

### **3.1.3. Satakunnan alueen taide**

Maakunnallisen taiteen hankinnan osalta huomioidaan alueen kolmen muun ammatillisesti johdetun taidemuseon sekä kahden kulttuurihistoriallisen museon kuvataiteosaston kokoelmapoliittiset linjaukset. Nämä museot ovat Rauman taidemuseo, Lönnströmin taidemuseo, Emil Cedercreutzin museo, Kankaanpään kaupungin museon taiteosasto, minkä lisäksi Huittisten museolla on oma kuvanveistäjä Lauri Leppäsen tuotantoon keskittyvä kokoelma. Museoiden välinen tallennustyönjako on määritelty verkkojulkaisussa *Mitä meistä jää?* Satakunnan museoiden kokoelmaohjelma (2021). Lisäksi museot keskustelevat työnjaosta tarvittaessa.



Porin taidemuseo on dokumentoinut oman toimialueensa taidetta 1970-, osin 1980-luvulle saakka alueellisin kriteerein. Museon näyttely- ja dokumentointityötä ovat tämän jälkeen ohjanneet oman ajan taideilmiöt ja niiden relevanssi suhteessa museon itse itselleen määrittelemiin kulttuurisiin tehtäviin. Porin taidemuseo nimitettiin Satakunnan aluetaidemuseoksi 1.5.1982 ja uudistuneen vastuumuseolain myötä Satakunnan alueelliseksi vastuumuseoksi taidemuseotehtävän osalta vuonna 1.1.2020. Porin taidemuseon toimialueeseen kuuluivat vuonna 2024 seuraavat 16 kuntaa: Eura, Eurajoki, Harjavalta, Huittinen, Jämijärvi, Kankaanpää, Karvia, Kokemäki, Merikarvia, Nakkila, Pomarkku, Pori, Rauma, Siikainen, Säkylä ja Ulvila.

Vastuualueensa mukaisesti Porin taidemuseon tallennusalueeseen kuuluu Satakunnan alueen taide. Porin kaupungin taidekokoelmaan tehtävien teoshankintojen osalta alueen taide määritellään tässä kokoelmapolitiikassa seuraavin kriteerein:

A) Satakunta maantieteellisenä alueena

Taiteilija asuu ja työskentelee Satakunnan alueella tai hänen praktiikkansa tai teoksensa kytkeytyy vahvasti Satakuntaan.

B) Kankaanpään taidekoulusta valmistuneet taiteilijat

SAMK Kuvataiteen koulutusohjelmasta valmistuneiden taiteilijoiden toiminta taidekentällä.

Myös Satakunnan alueen taiteen hankkimista Porin kaupungin kokoelmaan määrittelevät tässä kokoelmapolitiikassa kuvatut hankintakriteerit. Porin taidemuseon tallennusvastuun näkökulmasta kiinnostus kohdistuu alueella asuvien taiteilijoiden työskentelyn dokumentoimiseen. Taidemuseon kokoelmapolitiikan pyrkimyksenä ei ole rakentaa erityistä satakuntalaista identiteettiä, tai muulla tavoin määritellä satakuntalaisen taiteen erityispiirteitä. Kokoelman näkökulmasta on kuitenkin kiinnostavaa havainnoida ja kartoittaa alueella merkittäviä ja ainutlaatuisia/erityisiä toimijoita sekä toiminnan vaikuttavuutta niiden jättämien jälkien tallentamisen muodossa. Kiinnittyminen paikkoihin, alueellisiin erityispiirteisiin ja verkostoihin on uudella tavalla kiinnostavaa tässä ajassa. Samoin näiden ilmiöiden suhde Suomen taidekenttään ja globaaliin (taide)maailmaan.

Lisäksi Porin taidemuseon kokoelmiin on vuosikymmenten aikana hankittu Kankaanpään taidekoulusta, nyk. SAMK Kuvataide Kankaanpään koulutusohjelmasta valmistuneiden taiteilijoiden teoksia. Tässä näkökulmassa keskeistä on kartoittaa/dokumentoida taidekoulusta valmistuneiden taiteilijoiden merkitystä ja vaikutusta taiteen kentällä ja tätä kautta alueellisen taidekoulutuksen vaikuttavuutta, mitä kautta se linkittyy myös alueen koulutus- ja elinvoimapolitiikkaan.

### **3.2. NOORMARKUN KUNNAN KOKOELMA**

Vuoden 2010 kuntaliitoksen myötä Noormarkun kunta liittyi Porin kaupunkiin. Noormarkun kunnan virastoihin sijoitetut taideteokset inventoitiin ja kuvattiin Porin taidemuseon toimesta. Kokonaisuus nimettiin Noormarkun kunnan kokoelmaksi ja sitä hallinnoi Porin taidemuseo. Kokoelmaan kuuluu 47 teosta, jotka ovat pääasiassa satakuntalaisten ja Noormarkussa vaikuttaneiden taiteilijoiden tuotantoa. Teokset ajoittuvat 1950-luvulta 2000-luvulle. Kokoelma on pääosin sijoitettu Noormarkun alueella toimiviin kaupungin toimipisteisiin.

### **3.3. AD HOC – KRISTIAN JA KIRSI GULLICHSENIN KOKOELMA**

Arkkitehdit Kristian ja Kirsi Gullichsen lahjoittivat vuonna 2014 Porin taidemuseolle 135 taideteosta käsittävän taidekokoelman. AD HOC – Kristian ja Kirsi Gullichsenin kokoelma käsittää pääosin aikamme eturivin suomalaisten ja pohjoismaisten taiteilijoiden teoksia sekä teoksia ranskalaisen modernismin merkittävimmiltä tekijöiltä.

Kokoelmasta voidaan erottaa kolme temaattista päälinjaa. Kokoelman varhaisimmat, mm. ranskalaista modernismia edustavat teokset kytkeytyvät Galerie Artekin näyttelyhistoriaan. Edistyksellistä, Helsingissä toiminutta taidegalleriaa johti Kristian Gullichsenin äiti Maire Gullichsen. Arkkitehtien teokset ja arkkitehtuuria käsittelevä taide muodostavat kokoelman toisen temaattisen kokonaisuuden. Kolmas linja koostuu ajankohtaisesta nykytaiteesta.

### 3.4. MAIRE GULLICHSENIN TAIDESÄÄTIÖN KOKOELMA

#### 3.4.1. Kokoelman muodostuminen ja sen profiili

Porin kaupunki ylläpitää professori Maire Gullichsenin taidesäätien kokoelmaa, jonka pysyvänä sijoituspaikkana on Porin taidemuseo. Maire Gullichsen lahjoitti vuonna 1971 perustamalleen taidesäätielle yli 300 teosta. Kokoelma sisälsi pääasiassa kotimaista taidetta aina 1900-luvun alusta alkaen. Säätien perustamisen jälkeen Maire Gullichsen alkoi kartuttaa kokoelmaa määrätietoisesti tulevan Porin taidemuseon museo-kokoelmaksi, jonka johtoajatuksena oli muotoa ja väriä painottava abstrakti taide.

Kokoelma kertoo perustajansa verkostoista, joiden kautta hän toi Suomeen kansainvälisen, erityisesti ranskalaisen modernismin vaikutteita, sekä hänen aktiivisesta toiminnastaan Galerie Artekin galleristina ja aikansa taiteen mesenaattina. Teoksia saatiin kokoelmaan myös lahjoituksina. Kokoelmaa ja sen edustamaa taidenäkemystä tehtiin monilla tavoilla tunnetuksi, minkä myötä kokoelma karttui nopeasti.

Säädikirjan mukaisesti kokoelma siirrettiin taidemuseon hallintaan, kun tarkoitusta varten rakennetut museotilat valmistuivat syyskuussa 1981. Porin kaupunginhallitus hyväksyi kaupungin ja taidesäätien välisen sopimuksen kokoelman säilyttämisestä, hoidosta ja yleisölle esittelemisestä 25.8.1980.

Porin taidemuseoon talletettujen Maire Gullichsenin taidesäätien teosten kokonaismäärä oli vuonna 2023 kaikkiaan 537. Kokoelma käsittää pääasiassa kotimaista taidetta vuosisadan vaihteesta 1980-luvulle pääpainon ollessa uudemmassa sotien jälkeisessä kuvataiteessa. Kokoelmassa on edustettuina useita modernin suomalaisen kuvataiteen piiriin lukeutuvia taiteilijoita, joilla on ollut kiinteät suhteet kansainväliseen, erityisesti ranskalaiseen taiteeseen.

Taidesäätien kokoelma rakentuu kotimaisen taiteen osalta kolmelle peruspilarille. Lisäksi kokoelmassa on edustettuna joukko merkittäviä kansainvälisiä tekijöitä.

##### 1) SUOMEN TAITEEN KULTAKAUDEN JÄLKIVAIHEEN TAIDE

Maire Gullichsenin varhaiset hankinnat, lähinnä maamme maalaustaiteen kultakauden jälkivaiheen työt. Tämän ”ryhmän” taiteilijanimiä ovat mm. *Magnus Enckell, Helene Schjerfbeck, Tyko Sallinen ja Ellen Thesleff.*

##### 2) NONFIGURATIIVISEN TAITEEN PIONEERIEN TUOTANTO

Kokoelman toisen peruspilarin muodostaa maamme nonfiguratiivisen taiteen pioneerien tuotanto, mm. Vapaan taidekoulun opettajat ja Prisma-ryhmän taiteilijat kuten *Birger Carlstedt, Sam Vanni, Yngve Bäck, Rabbe ja Torger Enckell, Unto Pusa, Lars-Gunnar Nordström ja Ernst Mether-Borgström.*

##### 3) ABSTRAKTIN TAITEEN KYPSÄ KUKOISTUSKAUSI

Kolmatta osaa voidaan kutsua abstraktin taiteen kypsäksi kukoistuskaudeksi. Sen edustajia säätien kokoelmassa ovat maalareista mm. *Tor Arne, Carolus Enckell, Jorma Hautala, Ahti Lavonen ja Paul Osipow sekä veistäjät Kain Tapper, Mauno Hartman ja Harry Kivijärvi.*

##### 4) KANSAINVÄLINEN MODERNISMI

Kokoelman kansainvälisistä taiteilijanimistä voidaan mainita *Augustin Cárdenas, Alberto Viani ja Victor Vasarely.*

Maire Gullichsenin taidesäätiön pitkäaikaisen puheenjohtajan, professori Lilli Alasen (1941–2021) sanoin Maire Gullichsenin taidesäätiön taidekokoelma edustaa taidetta, jossa:

*”pääpaino ei ole niinkään tunteiden ja ahdistuksen ilmaisussa eikä käsitteiden, sosiaalisten tai poliittisten realiteettien kuvaamisessa, vaan etupäässä valon ja materian, värin, muodon, tilan ja massojen yhteisvaikutuksien tutkimisessa ja hallitsemisessa.”*

*”Kokoelma kertoo määrätietoisesti, vuosikymmeniä kestäneestä, itsepäisesti ja uskollisesti samoja periaatteita ja ihanteita noudattaneesta, johdonmukaisesta uurastamisesta. Tämän myötä myös kokoelman voima on syntynyt. Porin kaupungin ja taidesäätiön välisen sopimuksen nojalla kokoelma on talletettu Porin taidemuseoon, joka omalta osaltaan huolehtii sen säilyttämisestä ja yleisölle esittelemisestä.”*

Maire Gullichsenin taidesäätiön kokoelman historiaa voidaan luonnostella seuraavasti:

1. Maire ja Harry Gullichsenin varhaiset taidehankinnat perheen *Helsingin Kaivopuistossa* sijaitsevaan kotiin. 1930-luku:  
Wäinö Aaltonen, Sydämeni laulu, 1932–1934; Gunnar Elfgren, Maire Gullichsenin muotokuva, 1935; Magnus Enckell, Nuorukainen ja joutsen, 1916; Magnus Enckell, Kaaos 1918; Helene Schjerfbeck, Oma-kuva, 1915–1926; Ellen Thesleff, Juhannus, 1912.
2. Villa Mairean rakennussuunnitelmat tilataan Alvar Aallolta. Rakennus valmistuu 1939.  
Ajatus arkkitehtuurin ja taiteen välisestä suhteesta, ”library of art”, ”taiteen kirjastosta”.  
Hankintoja: Helene Schjerfbeck, Koristekurpitsoja, 1935.
3. Maire Gullichsenin taidesäätiö perustetaan 31.8.1971. Säätiön perustamisen jälkeen ostolautakunnassa toimivat Maire Gullichsenin lisäksi taiteilija Sven Grönvall, akateemikko Sam Vanni, FT Salme Sarajas-Korte ja arkkitehti Ben af Schultén. Säätiö hankki teoksia etenkin Vapaan taidekoulun opettajilta ja oppilailta, kuten Unto Pusa, Sam Vanni ja Carolus Enckell.
4. Porin kaupunginhallitus hyväksyy kaupungin ja taidesäätiön välisen sopimuksen kokoelman säilyttämisestä, hoidosta ja yleisölle esittelemisestä 25.8.1980. Maire Gullichsenin taidesäätiön kokoelma siirtyy Porin taidemuseoon syyskuussa 1981. Taidemuseon vihkiäisvuonna taidesäätiö sai yhteensä 51 teoslahjoitusta.
5. Maire Gullichsenin nukkuu pois vuonna 1990. Hänen kuolemansa jälkeen kokoelmaa on kartutettu maltillisesti ja kokoelman profiilia kunnioittaen.

### *3.4.2. Maire Gullichsenin taidesäätiön kokoelman hallinto ja karttuminen*

Maire Gullichsenin taidesäätiön toiminnasta vastaa säätiön hallitus. Säätiön sääntöjen viidennen pykälän mukaan hallitukseen kuuluu viisi jäsentä ja kaksi varajäsentä. Hallituksen jäsenten toimikausi on kolme vuotta. Porin kaupunginhallitus valitsee jäsenistä kaksi sekä yhden varajäsenen. Maire-säätiö valitsee kolme hallituksen jäsentä ja yhden varajäsenen. Hallitus valitsee keskuudestaan puheenjohtajan ja varapuheenjohtajan. Säätiön sääntöjen 10 §:n mukaan säätiöllä on kaksi kolmeksi vuodeksi valittua tilintarkastajaa, joista toisen valitsee Porin kaupunginhallitus.

Porin kaupunginhallitus hyväksyi 25.8.1980 Maire Gullichsenin taidesäätiön ja Porin kaupungin välisen sopimuksen, jonka perusteella taidesäätiö luovutti omistamansa taidekokoelman Porin kaupungin hallintaan, kuten sopimuksessa määriteltiin: *”Porin kaupungin taidemuseon hoitoon ja säilytettäväksi entiseen pakka-*

*huoneeseen kunnostetussa taidemuseorakennuksessa, jossa niitä pidetään myös yleisön nähtävänä siten kuin tässä sopimuksessa määrätään.”*

Sopimuksen kolmannessa pykälässä säädetään kokoelman esittelystä seuraavaa: ”Kokoelmia pidetään yleisön nähtävänä kaupungin kulttuurilautakunnan kuvataidejaoston tai muun taidemuseon johtokuntana toimivan toimielimen kullekin toimintakaudelle vahvistaman näyttelysuunnitelman mukaisesti. Sama toimielin päättää myös kokoelmiin kuuluvien teosten luovuttamisesta tilapäisesti määräaikaisiin näyttelyihin kotimaassa tai ulkomailla. Osa taidesäätien kokoelmasta on oltava aina esillä museon perusnäyttelyssä. Perusnäyttely voidaan tilapäisesti purkaa suurten, museon tilat kokonaan vaativien näyttelyiden ajaksi.”

Maire Gullichsenin taidesäätien kokoelman teoksia ei sijoiteta Porin kaupungin virastoihin. Milloin teokset eivät ole esillä näyttelyissä tai lainassa muilla näytteilleasettajilla, ovat teokset varastoituna Porin taidemuseon varastotiloihin.

Maire Gullichsenin taidesäätien kokoelman teoksia on ollut sijoitettuna Villa Maireaan. Toiminta tapahtuu yhteistyössä Maire-säätien kanssa.

Maire Gullichsenin taidesäätien kokoelman kartutus oli taidemuseon toiminnan alkuvaiheessa vilkasta. Vuonna 1990 tapahtuneen Maire Gullichsenin kuoleman jälkeen taidesäätien kokoelmaan on lahjoitettu yksittäisiä töitä. Varsinaisia hankintoja on tehty muutamia. Kokoelman kartuttamisesta ja lahjoitusten vastaanottamisesta päättää Maire Gullichsenin taidesäätien hallitus.

### 3.5. Deponointikokoelmat ja talletukset

Deponointi tarkoittaa ulkopuolisen omistuksessa olevan teoksen tai kokoelman tallentamista museon kokoelmiin siten, että kokoelma on museon käytettävissä esimerkiksi näyttelyissä, mutta kokoelman omistusoikeus ei kuitenkaan siirry museolle. Deponointi on peruutettavissa tai se voidaan joissain tapauksissa myös muuttaa lahjoitukseksi, jolloin kokoelma siirtyy museon omistukseen.

Kotimaista ja kansainvälistä nykytaidetta sisältävät deponointikokoelmat ovat arvokas lisä Porin taidemuseon taidekokoelmien kokonaisuudessa, täydentäen ja laajentaen museon omia kokoelmia. Kaikista talletuksista laaditaan tallettajan ja talletuksen saajan välinen kirjallinen sopimus. Deponoinnin on perustuttava osapuolten hyvään yhteistyöhön ja molemmin puoliseen hyötyyn. Myös olemassa olevia deponointeja on tarkasteltava kriittisesti ja arvioitava tarvittaessa uudelleen sen mukaisesti, mikä on taidemuseon ja Porin kaupungin kyky huolehtia ulkopuolisesta omaisuudesta. Porin taidemuseon vuonna 2023 tekemän linjauksen mukaan uusia deponointeja ei oteta enää vastaan.

Porin taidemuseossa oli vuoden 2023 lopussa 7 talletuskokoelmaa, joihin kuuluu yhteensä noin 800 taide-teosta kansainvälistä ja kotimaista nykytaidetta.

Katariina ja Juhani Lipsasen tallennekokoelma on talletettu Porin taidemuseoon vuonna 1994 ja siihen kuuluu 113 teosta. Kokoelma sisältää pääosin kansainvälistä ja suomalaista nykytaidetta. Tallennekokoelma / AJ on talletettu Porin taidemuseoon vuonna 2001 ja siihen kuuluu yli 600 teosta. Kokoelma sisältää pääosin suomalaista nykytaidetta. Kansallisgallerian deponoimassa Suomen Säästöpankin kokoelmassa on 60 teosta. Kokoelma sisältää pääosin suomalaisten taiteilijoiden teoksia 1900-luvulta. Neljässä pienimmässä talletuskokoelmassa on alle kymmenen teosta.

Kahden suurimman deponointikokoelman (KJL, AJ) sisällöllinen profiili on linjassa Porin taidemuseon peruskokoelmien (Maire Gullichsenin taidesäätien kokoelma ja Porin taidemuseon kokoelma) kanssa.

Katariina ja Juhani Lipsasen kokoelman rungon muodostavat kotimaisen ja kansainvälisen (mm. yhdysvaltalaisilta ja venäläisiltä taiteilijoilta) taiteen konkretistisen/konstruktivistisen linjan taiteilijat. Ajallisesti kokoelman painopiste on 1980-luvulla, eikä kokoelma kartu säännöllisesti. Kokoelman teoksia on hyödynnetty taidemuseon omissa näyttelyissä. AJ-kokoelma rakentuu perustalta, joka voidaan tulkita samansuuntaiseksi sekä Maire Gullichsenin taidesäätien että myös Katariina ja Juhani Lipsasen talletuskokoelman kanssa. AJ-kokoelma karttuu aktiivisesti edelleen kytkeytyen kotimaisen taiteen kehitykseen 1990-luvulta alkaen ja sisältäen teoskokonaisuuksia useilta maamme eturivin taiteilijoilta, mutta myös vähemmän tunnettuja nostoja. Teokset tuovat Porin kaupungin kokoelman rinnalle hyvän vertailukohdan taidemuseon tallennus-alueelta, Satakunnan alueen taidetta laajempaan kotimaiseen taiteen kenttään. Kokoelma on muodostunut keräjänsä itsenäisten valintojen tuloksena noudattaen hänen näkemystään ja kiinnostuksen kohteitaan, kuitenkin tiiviissä keskusteluyhteydessä taidemuseon kanssa taidemuseojohtaja Esko Nummelinin aikakaudella. Kokoelman teoksia lainataan säännöllisesti muiden museoiden näyttelyihin ja niitä esitellään taidemuseon omissa näyttelyissä. Teoksia on myös sijoitettuna kaupungin omiin toimipisteisiin.

Ajankohtaiset tiedot löytyvät Porin taidemuseon vuosikertomuksesta, joka on julkaistu pdf-tiedostona. Vuosikertomukset löytyvät taidemuseon internet-sivustolta:

<https://www.poriartmuseum.fi/kokoelmat/arkistot/toimintakertomukset/>

## 4. HANKINTAPROSESSI

### 4.1. Porin kaupungin taidekokoelman kartuttaminen

Porin taidemuseo vastaa kaupungin oman taidekokoelman kartuttamisesta huomioiden Porin roolin Satakunnan maakuntakeskuksena. Hankintojen lähtökohtina ovat taidemuseon oman näyttelytoiminnan dokumentaatio mukaan lukien Poriginal-galleria ja Satakunnan kuvataiteen kentän tallentaminen. Kokoelman kartutuksessa huomioidaan luvussa 3.1.2. kuvatut Porin taidemuseon näyttelyohjelman ja kokoelman sisällölliset painopisteet. Tarkoituksena on hankkia Porin kaupungin taidekokoelmaan korkealaatuista taidetta, keskittyen erityisesti nykytaiteeseen. Lisäksi kokoelmiin voidaan ottaa vastaan lahjoituksia silloin kun ne täyttävät kokoelmanhankintakriteerit. Hankinnoissa huomioidaan käytettävissä oleva taidevarastojen kapasiteetti ja teoksen soveltuvuus säilyttämiseen osana kokoelmaa.

1. Porin taidemuseo noudattaa kaupungin taidekokoelman kartutuksessa seuraavia hankintakriteerejä:

- A) Hankinnan edellytyksenä on, että teos soveltuu näyttelytoimintaan ja/tai sijoitettavaksi kaupungin toimitiloihin ja laitoksiin.
- B) Teoksella on oltava tunnettu proveniensi tai teoksen aitoudesta on oltava riittävä varmuus.
- C) Teos profiloii kokoelmanmuodostusta haluttuun suuntaan: teos sopii kokoelman sisällöllisiin painopisteisiin, ks. luku 3.1.2.
- D) Teoksen on oltava muodoltaan varastointiolosuhteeseen soveltuva ja rakenteeltaan sellainen, että se kestää pitkäaikaista säilyttämistä (mukaan lukien digitaalisessa muodossa olevat teokset), tai teoksen osien on oltava korvattavissa, mikä voi koskea esimerkiksi moniosaisia installaatioita. Myös teoksen elinkaarimallia voidaan soveltaa.

Lisäksi teoksen tulee täyttää jokin seuraavista kriteereistä:

- 2. Taiteilijan merkitys kuvataiteen kentällä ja teoksen suhteutuminen taiteilijan tuotantoon
- 3. Teos on merkittävä oman aikansa kuvataiteen/visuaalisen kulttuurin edustaja
- 4. Teos tuo kokoelmaan tärkeän lisän tai sillä on suhde jo olemassa olevaan kokoelmaan
- 5. Teoksella on erityinen syntyhistoria tai konteksti

### 4.2. Hankintaprosessi

Porin kaupungin johtosäännön mukaan Porin taidemuseon johtaja päättää hankintavaltuuksiensa puitteissa kokoelmahankinnoista. Kaupungin kokoelman kartutus tapahtuu taidemuseon talousarviovaroista. Hankintoja voidaan tehdä esimerkiksi taidemuseon omista näyttelyistä, Poriginal-gallerian näyttelyistä, muista gallerioista tai suoraan taiteilijoilta. Hankinnoissa huomioidaan mahdollisuuksien mukaan muiden taidemuseoiden hankintapolitiikat ja olemassa olevat kokoelmat.

Ennen päätöksentekoa hankinnat käsitellään hankintatyöryhmässä, joka koostuu museonjohtajan lisäksi näyttely-, yleisötyö- ja kokoelmayksikön intendenteistä, kokoelma-amanuenssista, taidekonservaattorista ja kokoelmia hoitavasta museomestarista. Hankintatyöryhmä arvioi teoksen suhteessa hankintakriteereihin sekä teoksen säilytyksen vaatimia resursseja, kuten ylläpitoa ja ennakoitavissa olevia huoltotoimenpiteitä.

Hankintapäätökset tehdään työryhmän esityksen mukaisesti ja ne viedään kaupungin asianhallintajärjestelmään. Päätökset saatetaan vapaa-ajanlautakunnan tiedoksi ja ne julkaistaan kaupungin verkkosivuilla.

Mikäli teoshankinnan arvo ylittää taidemuseonjohtajan hankintavaltuudet, alistetaan päätös vapaa-ajanlautakunnan tehtäväksi.

### 4.3. Lahjoitukset ja testamentit

Porin taidemuseo voi ottaa vastaan teoslahjoituksia ja testamentteja. Lahjoituksen tai testamentin muodossa kokoelmaan tarjottuja teoksia koskevat museon kokoelmapolitiikassa määritellyt hankintakriteerit sekä arvotus. Museo voi kieltäytyä ottamasta lahjoitettavaksi tarkoitettua tai testamentin myötä museolle kohdennettua teosta vastaan. Museo ei hyväksy lahjoitusta tai testamenttia, johon sisältyy ehtoja.

## 5. TAIDEKOKOELMIEN YLLÄPITO

Jotta kokoelmien turvallisuudesta voidaan vastata, museolla tulee olla palveluksessaan riittävä määrä asianmukaisen koulutuksen saanutta ja riittävän laajan museoalan kokemuksen omaavaa henkilökuntaa sekä tarkoituksenmukaiset tilat ja välineistö.

### 5.1. Henkilöstö

Porin taidemuseon taidekokoelmiin liittyvistä toimenpiteistä vastaa taidemuseon museoammattillinen henkilökunta. Taidemuseon johtaja vastaa kokoelmatoimintojen kehittämisestä osana museoalan kansallista ja kansainvälistä kehitystä sekä Porin kaupungin tekemiä strategisia linjauksia. Porin taidemuseon kokoelmayksikkö vastaa kokoelmatyön kehittämisestä, toimintojen ylläpidosta ja toteutuksesta. Yksikkö koostuu intendentistä, amanuenssista, konservattorista, museomestarista ja asiakaspalveluassistentista. Lisäksi hallimestari osallistuu kokoelmien hoitoon tarvittavilta osin.

### 5.2. Kokoelmien säilytystilat

Vuosina 2023–2024 toteutetun taidemuseorakennuksen peruskorjauksen myötä taidemuseon kokoelma-  
varastot eivät jatkossa sijaitse enää varsinaisessa taidemuseorakennuksessa. Pitkän tähtäimen tavoitteena on kaikkien Porin museopalveluiden kokoelmien sijoittaminen yhteiseen kokoelmakeskukseen. Kokoelmakeskuksen valmistumiseen saakka taidemuseon kokoelmia säilytetään kaupungin vuokraamassa kahdes-  
sa ulkopuolisessa taidevarastossa, joista toisessa sijaitsee myös konservointitila.

Taideteosten säilytysvarastojen tulee täyttää sekä olosuhteiden että rakenteiden osalta tietyt perusvaatimukset, jotka koskevat mm. palo- ja murto suojausta, tilojen valaistusolosuhteita, lämpötilaa ja ilman kosteutta sekä näiden vaihteluita. Tilojen täytyy olla logistisesti tarkoituksenmukaiset ja turvalliset sekä henkilöstön että taideteosten näkökulmasta myös silloin, kun käsittelyssä on poikkeuksellisen raskaita tai muutoin vaikeasti käsiteltäviä kohteita. Rakenteellisen suojauksen lisäksi tilojen täytyy olla varustettu kulunvalvonta- ja seurantajärjestelmillä.

Kokoelmateosten käsittely pyritään pitämään mahdollisimman vähäisenä. Niitä kosketaan ja siirretään ainoastaan silloin, kun se on tutkimuksen, näyttelyn tai muun käytön kannalta välttämätöntä. Säilytyksen aikana teoksia voidaan suojata esimerkiksi kankailla tai silkipaperilla tai ne säilytetään suljetuissa laatikoissa, mikäli mahdollista. Suojaaminen ja siihen käytettävät materiaalit vaihtelevat teoksen luonteen ja materiaalien mukaan.



Suojaamiseen käytettävät materiaalit tulee valita tarkkaan, sillä niissä voi olla kemikaaleja, jotka ovat vahingollisia tietyille materiaaleille tai ne voivat itse kulua yllättävän nopeasti ja muuttua vahingolliseksi säilytettäville teoksille. Myös itse säilytystilojen, mahdollisten hyllyjen, kaappien yms. on oltava materiaaleiltaan sellaisia, että ne eivät vahingoita objekteja. Esimerkiksi tuoreessa puussa on erilaisia kemikaaleja, jotka voivat reagoida muiden materiaalien kanssa. (Mitä meistä jää? Satakunnan museoiden kokoelmaohjelma, 2021 s. 31)

Kokoelmavarastoissa on oltava laadukas perusilmastointi sekä mahdollisuus ilmasto-olosuhteiden hallinnalle sekä lämpötilan että kosteuden suhteen. Suomen sääolosuhteissa sisäilman suhteellinen kosteus vaihtelee vuodenaikojen mukaan radikaalisti, mikä saattaa vaurioittaa kosteusvaihteluihin herkästi reagoivia teoksia. Lisäksi osa materiaaleista on herkkiä erilaisille lämpötiloille. Konservattori määrittelee esineille sopivat säilytysolosuhteet niin ilmankosteuden kuin lämpötilan suhteen. Koska kokoelmien ilmasto-olosuhteiden ylläpitäminen kuluttaa paljon energiaa, tulisi kokoelmavaraston olla itsessään rakennettu tiiviiksi ja ilmasto-olosuhteiltaan helposti hallittavaksi. Rakennus ja ilmastointi tulisi suunnitella energiatehokkaaksi. Lisäksi teosvaraston on oltava tiivis niin, että erilaiset tuhoeläimet eivät pääse varastoon, ja että ulkoa tuleva pöly ja ilmansaasteet pysyvät vähäisinä. Alalla tapahtuvaa kehitystä museokokoelmien säilytysolosuhteiden ja kestäväen kehityksen näkökulmasta seurataan aktiivisesti.

### 5.3. Teoksen liittäminen kokoelmaan

Kokoelmatyön suurimmat resurssit käytetään siinä vaiheessa, kun taideteos liitetään kokoelmaan. Kokoelmaan liittäminen vaatii aikaa, henkilökunnan työpanosta ja asiantuntemusta. Taidekokoelmiin liitettävä uusi taideteos kirjataan diaariin eli taideteosten hankintakirjaan, jolloin teos saa juoksevan inventaarionumeron. Lisäksi teoksen perustiedot kirjataan kokoelmatietokantaan, johon tulevat mm. tiedot taiteilijasta/taiteilijaryhmästä, taideteoksen nimi, teoksen ajoitus, teoksen mitat, käytetyt tekniikat ja materiaalit.

Kokoelmatietokantaan merkitään myös teoksen hankintatiedot ja muut mahdolliset taideteokseen liittyvät tiedot. Työtä kutsutaan perustutkimukseksi. Konservattori tekee teokselle kuntotarkastuksen ja kirjaa kuntotiedot sekä muut teoksen säilymisen kannalta merkitykselliset tiedot, kuten esimerkiksi erityisesti tarkkailtavat materiaalit. Lisäksi teos dokumentoidaan valokuvaamalla, minkä jälkeen se siirretään taideteosvarastoon. Myös taiteilijahaastattelu voi olla tärkeä osa teoksen dokumentointia. Varastosijainti merkitään kokoelmatietokantaan.

### 5.4. Perustutkimus ja luettelointi

Maakunnallisen kokoelmaohjelman määritelmiä noudattaen Porin taidemuseon kokoelmatutkimus sisältää kokoelmaan liitettyjen teosten luetteloinnin tietokantaan sekä luetteloinnin yhteydessä tehtävän perustutkimuksen. Kokoelmatutkimuksessa tuotettu tieto on lähteistettyä, ja se tuotetaan kontrolloituja sanastoja hyödyntäen standardisoituun muotoon. Tällöin kokoelmateoksiin liittyvä tieto on yhteismitallista kansallisissa ja kansainvälisissä tietojärjestelmissä, kuten finna.fi-palvelussa, Kansallisessa pitkäaikaissäilytyspalvelussa (PAS) ja europeana.eu-palvelussa, ja sen muuttaminen muille kielille on helpompaa. Kokoelmatutkimus on asiantuntijatyötä, joka edellyttää perehtyneisyyttä museon toimialaan sekä museotalouden standardeihin ja sanastoihin.

Perustutkimuksen tärkeimpänä lähteenä on itse teos ja lahjoittajan tai myyjän antamat tiedot, jotka kertovat teoksen provenienssista eli omistushistoriasta. Teoksesta kirjataan tietokantaan mm. materiaalit, mitat, valmistaja/tekijä, ajoitus, kunto sekä tarvittaessa käyttötavat ja käyttäjät. Kirjattavat tiedot vaihtelevat teoksesta riippuen, esimerkiksi mediataideteoksesta kirjataan erilaisia tietoja kuin tekstiilitteoksesta. Suositelta-

vat minim tiedot on kerrottu Museoviraston julkaisemissa luettelointiohjeissa (Museoiden luettelointiohje – taideteos, 2014). Luovuttajan antamat tiedot merkitään kokoelmatietokannan lisäksi teoksen luovutusso-  
pimukseen.

Perustutkimuksen apuna käytetään kirjallisuutta (kuten tutkimukset ja lehtileikkeet), haastatteluja ja arkis-  
tolähteitä. Teoksen aiheen kuvailu asiasanoittamalla edellyttää taidehistorian tuntemusta. Teoksen sijainti-  
paikka kirjataan aina kuvailutietojen yhteyteen. Taideteoksista kirjataan lisäksi näyttelyhistoria ja maininnat  
kirjallisuudessa sekä arvonmääritykset eli näyttelylainoja varten annetut vakuutusarvot. Teoksen kehyksen  
tai jalustan mitat, materiaalit ja kunto kirjataan kokoelmatietokantaan ja mahdollinen ripustus- tai instal-  
laintiohje liitetään teostietojen yhteyteen. Teos dokumentoidaan valokuvaamalla ja kuva metatietoineen  
liitetään kokoelmatietokantaan.

Työnkulun sujuvoittamiseksi esimerkiksi suurten kartuntaerien ollessa kyseessä voidaan tehdä ensin tun-  
nistusluettelo, jonka yhteydessä objektille kirjataan inventaarionumero ja merkitään ylös suppeat tiedot  
kuten valmistaja/tekijä, ajoitus, mitat ja materiaalit. Laajemmassa tutkimusluetteloinnissa suoritetaan  
aiheen kuvailu, tehdään kunnan määräys ja kirjataan ylös muut yksityiskohtaisemmat tiedot. (Mitä meistä  
jää? Satakunnan museoiden kokoelmaohjelma, 2021 s. 27–28)

Erityisesti nykytaiteen piiriin kuuluvien taideteosten hankinnan yhteydessä tulee tarvittaessa konsultoida  
taiteilijaa ja kartoittaa teoksen tematiikan ohella mahdollisimman tarkkaan mm. teoksen säilyttämiseen ja  
sen materiaalien kestävyysliittymät mahdolliset haasteet. Samalla dokumentoidaan installaatiotyyp-  
pien teosten esittämiseen liittyvät menettelytavat ja ehdot.

Taidekokoelmiin kuuluvien teosten luetteloinnista vastaa Porin taidemuseossa kokoelma-amanuenssi. Pe-  
rustutkimusta tekevät kokoelma-amanuenssin lisäksi kokoelmayksikön muut työntekijät tarvittavilta osin.

## 5.5. Installaatiot

Installatioiden ripustusta ohjaavat periaatteet tulee dokumentoida mahdollisimman tarkoin. Dokumen-  
toinnin tarkoitus on varmistaa, että teos voidaan ripustaa uudestaan niin, että taiteilijan alkuperäinen pyrki-  
mys ja näkemys säilyvät. Taideteosten ripustusohjeiden ja -tietojen säilyttämisestä vastaavat taidemuseon  
kokoelma-amanuenssin lisäksi ripustustekniikasta vastaava museomestari/hallimestari sekä taidemu-  
seon konservaattori. Konservaattorin tehtäviin kuuluu teosten säilymisestä huolehtiminen. Installatioiden  
kohdalla teoksen materiaalien osien säilymisen turvaamisen lisäksi korostuu teoksen ripustuksen aikaisen  
dokumentoinnin tärkeys.

Konservaattori huolehtii riittävän dokumentoinnin toteutumisesta yhdessä kokoelma-amanuenssin ja mu-  
seomestarin/hallimestarin kanssa. Konservaattori tekee teokselle kuntotarkastuksen ja arvion niistä edel-  
lytyksistä, joilla teos pystytään säilyttämään. Dokumentoinnin tulisi sisältää tietoja teoksen materiaalisista  
sekä aineettomista ominaisuuksista. Installatioiden dokumentoinnissa voi olla hyödyllistä liittää perus-  
tietojen ja valokuvien lisäksi videokuvaa teoksesta installoituna sekä muita oleellisia dokumentteja, kuten  
asennuskaaviot ym. Installatioiden dokumentoinnissa taiteilijahaastattelun tärkeys korostuu. On myös  
otettava huomioon teososien mahdollinen korvattavuus.

## 5.6. Elinkaarimalli

Teoksen elinkaari alkaa siitä, kun taiteilija suunnittelee ja valmistaa teoksen. Teoksen fyysiseen elinkaareen  
vaikuttavat mm. teoksessa käytetyt materiaalit, säilytysolosuhteet ja käsittely. Kun teos otetaan museo-  
kokoelmaan, sen elinkaari pyritään maksimoimaan. Eri materiaalit kestävät aikaa eri tavoin, ja joissakin  
tapauksissa teoksen fyysinen elinkaari on hyvin lyhyt johtuen teoksessa käytetyistä nopeasti ikääntyvistä

materiaaleista tai teoksen käyttötarkoituksesta. Teoksen hankinnan yhteydessä olisi hyvä ottaa huomioon teoksen ikääntymiseen liittyvät prosessit. Joissakin tapauksissa sovelletaan suunniteltua elinkaarta, eli teoksen valmistuksen ja hankinnan yhteydessä on jo määritelty teoksen elinkaari joko ajallisesti tai muulla tavoin, jolloin tiedossa on, milloin teos lakkaa fyysisesti olemasta.

Mikäli kokoelmaan liitetään sellainen teos, jonka yhteydessä sovelletaan elinkaariajattelua, tulee kartoittaa taiteilijan kanta keskeisiin kysymyksiin: keskeiset esittämisen periaatteet, taiteilijan suhde materiaaleihin, niiden aitouteen ja/tai korvattavuuteen sekä materiaaleissa ajan myötä tapahtuviin muutoksiin. Tiedot dokumentoidaan. Elinkaari ja osien korvattavuus on otettava huomioon myös teosten teknisissä osissa, toteutuksissa, formaateissa ja digitaalisten teososien tiedostomuodoissa.

## 5.7. Mediataide

Mediataide on jatkuvasti kehittyvä ja teknisesti uudistuva taiteenala. Mediataidetta voi olla esimerkiksi digitaalinen taide, tietokonegraafikka tai -animaatiot, virtuaalitaide, videopelit, nettitaide sekä valo-, video-, ja ääni-installaatiot.

Hankinnan yhteydessä teos tulee dokumentoida installoituna mahdollisimman huolellisesti. Dokumentointi voidaan tehdä valokuvaamalla, videoimalla sekä tallentamalla installointiohjeet ja muut tekniset ohjeistukset. Dokumentoinnissa tulisi kiinnittää huomiota myös teoksen esitystilaan ja muihin puitteisiin. Taiteilijahaastattelu ja taiteilijalta saadut ohjeet mm. uudelleen-esittämistä, tiedostomuodoista, teknisten osien korvattavuudesta ym. ovat keskeisiä dokumentoinnin kannalta. Mediataiteen dokumentointi ja tallentaminen on usein monen ammattilaisen yhteistyötä, sillä tekniikka vaatii erityisosaamista. Mediataiteen dokumentoinnista vastaavat kokoelma-amanuessi, asiakaspalveluassistentti ja konservaattori konsultoiden tarvittaessa muita asiantuntijoita. Dokumentoinnissa käytetään ajantasaista kaavaketta.

Mediataiteen tekijänoikeuden oikeudenhaltijoiden määrä saattaa nousta suureksi, minkä myötä myös tekijänoikeudelliset kysymykset ovat usein monimutkaisia. Teoksen hankkiminen tai vastaanottaminen museon kokoelmaan tulee valmistella huolellisesti.

Hankinnan yhteydessä tulee sopia teoksen käyttöoikeuksista ja esittämisestä kirjallisesti. Peruslähtökohtana on se, että taiteilija vastaa kaikista luvista ja maksuista liittyen teoksen valmistukseen (kuten musiikin tallentamisesta ja tekijäryhmän immateriaalisista oikeuksista) ja museo huolehtii luvista sekä maksuista koskien teoksen esittämistä ja uusien kopioiden valmistamista (näyttely, internet, painotuote, jne.).

Sopimukseen voidaan sisällyttää ehto, joka oikeuttaa tai velvoittaa museon siirtämään teoksen teknisesti uuteen formaattiin siinä vaiheessa kun tallennukseen käytetty väline/media on vanhentumassa. Näin varmistetaan säilyminen ja mahdollistetaan taideteoksen myöhempi käyttö. Samassa yhteydessä tulee määrittellä ne ehdot ja periaatteet, joita noudattaen formaattimuutos tulee suorittaa.

## 5.8. Sanastot ja ohjeistukset

Jotta Porin taidemuseon kokoelmatiedot olisivat myös valtakunnallisesti käyttökelpoiset, aineiston tallennuksessa tulee noudattaa museoalan yhteistä kuvailu-, luokittelu ja luettelointisystematiikkaa. Kokoelmateosten kuvailussa hyödynnetään kontrolloituja sanastoja ja ontologioita, koska tällöin tiedonhaku on tehtävissä yhtenäisin termein.

Teosten asiasanoituksessa hyödynnetään Finto-palvelun ontologioita. Fintoon sisältyvät yleisimmin käytetyt Yleinen suomalainen asiasanasto (YSA), Museoalan ontologia (MAO) sekä taideteosten kuvailussa käytettävä Iconclass. Muussa luettelointityössä hyödynnetään museoiden luettelointiohjeissa määriteltyjä

termilistoja, kokoelmatietokannan termilistoja ja muita museoiden toimintakenttään erikoistuneita sanastoja, kuten *Taideteosten luettelointiohjeessa* (2010) listattuja termejä.

Taideteosten perustutkimuksessa hyödynnetään Valtion taidemuseon Kehittäminen ja yhteiskuntasuhteet (KEHYS) tuottamaa *Taideteosten luettelointiohjetta* (2010). Lisäksi hyödynnetään Museoviraston ja Museo 2015 -hankkeen tuottamaa *Museoiden luettelointiohje - taideteos -ohjetta* (2014), jossa viitataan luetteloinnin sisältökysymysten osalta *Taideteosten luettelointiohjeeseen* (2010). (Mitä meistä jää? Satakunnan museoiden kokoelmaohjelma, 2021 s. 28–29)

## 5.9. Konservointi

Konservoinnilla tarkoitetaan materiaalisen kulttuuriperintömme säilyttämisen menetelmiä, joilla turvataan mm. taiteen säilyminen ja välittyminen jälkipolville. Konservoinnin prosessi sisältää kohteiden tutkimuksen, dokumentoinnin, ennaltaehkäisevät sekä varsinaiset konservointitoimenpiteet, joilla varmistetaan kohteen fyysinen säilyminen (Pohjoismainen konservaattoriliitto: Tutustu konservointiin).

Kokoelmien hoidon tavoitetaso on ennaltaehkäisevä konservointi. Ennaltaehkäisevän konservoinnin menetelmillä estetään ja hidastetaan kohteiden materiaalien vahingoittumista ilman kohteeseen kajoavaa käytännön konservointia. Nämä menetelmät muodostuvat toimenpiteistä, joilla varmistetaan, että kohteita näytetään, käsitellään, säilytetään ja ylläpidetään kestävästi siten, että ne eivät vaurioidu.

Käytännön konservointi on kohteiden käsittelyä tavalla, joka vaikuttaa niiden rakenteeseen ja materiaaleihin joko poistamalla niistä jotain haitallista tai lisäämällä jotain, joka auttaa materiaaleja tai kohteen rakennetta säilymään. Tällaista on mm. puhdistaminen ja tukeminen, vaurioiden laajenemisen estäminen ja vauriokohtien korjaaminen tai kemiallinen suojaaminen. Pohjoismainen konservaattoriliitto: Tutustu konservointiin, Mitä meistä jää? Satakunnan museoiden kokoelmaohjelma, 2021) Käytännön konservointi sisältää myös restauroinnin, jonka tavoitteena on säilyttää tai parantaa kohteen ymmärrettävyyttä, tulkintaa sekä esteettistä arvoa. Ennaltaehkäisevä konservointi on aina ensisijainen menetelmä. Käytännön konservointia tehdään näyttelyesillepanon yhteydessä tai teoksen kunnon sitä edellyttäessä.

Porin taidemuseossa toteutetaan ennaltaehkäisevää konservointia sekä käytännön konservointia. Ennaltaehkäisevästä konservoinnista vastaa konservaattori, ja ennaltaehkäisevän konservoinnin periaatteita sekä menetelmiä noudattavat kaikki museon työntekijät. Konservaattori vastaa aina käytännön konservoinnin tekemisestä tai sen tilaamisesta ostopalveluna konservoitavan teoksen valmistusmateriaaleista riippuen.

Konservointityössä noudatetaan European Confederation of Conservator–Restorers’ Organisations’n (E.C.C.O.) ammattieettisiä ohjesääntöjä. (Liitteet ja linkit 7)

## 5.10. Määräaikaisinventoinnit

Porin kaupungin taidekokoelman aineellisten teosten määräaikaisinventoinnit pyritään tekemään kymmenen vuoden välein. Digitaalisten teosten inventointi tehdään viiden vuoden välein. Muita kokoelmia inventoidaan tarpeen mukaan.

Määräaikaisinventointien yhteydessä syntyvän kokonaiskuvan perusteella arvioidaan kohde- ja kokoelma-ryhmittäinen kuntokartoituksen tarve. Mahdolliset konservointisuunnitelmat ja kokoelmien konservoinnin priorisoinnit tehdään kuntokartoitusten pohjalta.

Määräaikaisinventointien avulla valvotaan osaltaan myös kokoelmien säilytysolosuhteita.

## 5.11. Teoksen poistaminen kokoelmasta

Porin taidemuseo noudattaa sitä museotalalla yleisesti hyväksyttyä periaatetta, että museokokoelma on luonteeltaan pysyvä ja sen säilyvyys on turvattava myös tuleville sukupolville.

Milloin taideteos on alkuperäiseltä lähtökohdaltaan sellainen, että sillä on selkeästi hahmottuva elinkaari, otetaan tämä asia huomioon jo teoksen hankintavaiheessa. Tällöin tulee jo hankinnan yhteydessä määrittellä menettelytavat sekä päättää ehdoista, joiden toteutuessa teos voidaan poistaa kokoelmasta.

Poistoja tehdään siinä tapauksessa, että teos on tuhoutunut tai peruuttamattomasti vaurioitunut tai se aiheuttaa välitöntä vaaraa tai vahinkoa. Ennen hävittämistä teos dokumentoidaan ja tiedot tallennetaan. Julkisiin tiloihin sijoitettujen taidekokoelmien kohdalla poistosta voidaan päättää, mikäli teos on todettu kadonneeksi kahdessa perättäisessä määräaikaisinventoinnissa. Poistoja tehtäessä huomioidaan voimassa oleva tekijänoikeuslainsäädäntö. Poistettujen teosten inventaarionumeroita ei käytetä uudelleen.

## 5.12. Digitaalisen aineiston säilyttäminen

Digitaalisia tiedostoja, kuten mediataideteoksia ja kokoelmateoskuvia, säilytetään Porin kaupungin ICT-yksikön ylläpitämällä palvelimilla, jotka ovat nauhavarmistettuja. Tietoa säilytetään teksti-, kuva-, ääni- ja videotiedostoina. Digitaalisten teosten kohdalla tietoturvalliseen ja varmistettuun säilytystilaan panostetaan erityisesti, koska teosta ei ole olemassa muissa muodoissa.

Kokoelma- ja arkistoaineistojen tiedostomuodoissa huomioidaan Kansallisten pitkäaikaissäilytyspalveluiden määräykset säilytys- ja siirtokelpoisista tiedostomuodoista (<https://digitalpreservation.fi/specifications>). Ensisijaisesti suositetaan pitkäaikaissäilytykseen soveltuvia tiedostomuotoja. Siirtokelpoiset tiedostomuodot muunnetaan säilytyskelpoiseen muotoon, kun aineistoja siirretään pitkäaikaissäilytykseen. Taidekokoelmiin kuuluva mediataide muodostaa tiedostomuotojen suhteen poikkeuksen: teokset säilytetään taiteilijan kanssa sovituksessa tiedostomuodossa ja tiedostomuotojen muunnoksia tehdään ensisijaisesti taiteilijan luvalla ja teoksen alkuperäistä estetiikkaa ja esitystapaa kunnioittaen. Tiedostojen siirtäminen pitkäaikaissäilytykseen tapahtuu sitten, kun PAS-palvelu on saatavilla pienille ja keskiuurille museoille. (Mitä meistä jää? Satakunnan museoiden kokoelmaohjelma, 2021 s. 32)

Taidekokoelmiin liittyvän dokumentointiaineiston säilytyksen osalta noudatetaan muun asiakirja-aineiston tavoin pysyvästi säilytettävää arkisto- ja asiakirja-aineistoa koskevia arkistolaitoksen antamia määräyksiä ja ohjeita sekä Porin taidemuseon digitaalisen tiedonhallinnan ohjeistuksia.

## 6. ARKISTOT

### 6.1. Kaksi kokonaisuutta

Porin taidemuseon tietopalveluiden perustan muodostavat taidekokoelmien ohella museon arkistot. Tallennustyön painopistealueina ovat taidemuseon 1) oman toiminnan dokumentaatio ja 2) Satakunnan kuvataiteen ja visuaalisen kulttuurin kenttään liittyvän arkistoaineiston kerääminen. Jako tulee käyttöön vuodesta 2024 alkaen, kun tämä kokoelmapoliittisen ohjelman päivitys on astunut voimaan.

Kerättävä aineisto koostuu pääasiassa asiakirjoista, jotka ovat kirjallista tai kuvallista todistusaineistoa organisaation tai henkilön toiminnasta. Tämä käsittää myös audiovisuaaliset aineistot. Taidemuseon arkistokokoelmat sisältävät arkistoja, jotka ovat syntyneet organisaation toiminnan tuloksena sekä asiakirjakokoelmia, jotka ovat syntyneet esimerkiksi yksityishenkilön keräilytyön tuloksena.

Aiemmin taidemuseon arkistot on jaettu tutkimusarkistoon, virka-arkistoon, kuva-arkistoon, media-arkistoon ja lehtileikearkistoon. Näistä tutkimusarkisto on sisältänyt sekä taidemuseon oman toiminnan tuloksena syntyneitä arkistoaineistoa että kuvataiteen kentän toiminnasta kertovia arkistoja. Virka-arkisto on käsittänyt taidemuseon hallinnollisen arkiston. Kuva-, media- ja lehtileikearkistot pitävät sisällään taidemuseon toimintaa dokumentoivia aineistoja. Jatkossa kolme viimeksi mainittua arkistoa käsitetään osaksi taidemuseon omaa toimintaa dokumentoivaa arkistojen kokonaisuutta.

### 6.2. Porin taidemuseon toimintaa dokumentoivat arkistokokoelmat

Taidemuseon oman toiminnan dokumentaatiota ohjaa arkistolaitoksen määräys pysyvästi säilytettävistä kunnallisen sivistystoimen asiakirjoista. Lisäksi taidemuseo on osa Porin kaupunkiorganisaatiota, eli taidemuseo on viranomaistoimintaa koskevan arkistolainsäädännön piirissä.

Arkistolaitoksen seurantapäätöksen mukaan kunnallisten taidemuseoiden on säilytettävä pysyvästi mm. tutkimustoimintaa, taideaineistojen hankintaa ja konservointia sekä näyttelyjä ja tapahtumia koskevia asiakirjoja. Lisäksi määräyksessä annetaan joillekin asiakirjatyypeille lyhyempiä säilytyksen määräaikoja. Poikkeaminen asiakirjojen pysyvästä säilyttämisestä vaatii arkistolaitoksen erillisen päätöksen. (<https://kansallisarkisto.fi/seulontapaatokset>).

Porin taidemuseon toimintaa dokumentoivan arkiston arkistokaava otettiin käyttöön vuonna 2024. Aiemmin taidemuseon toimintaa arkistoiin karkeammalla jaottelulla, joka perustui analogisen ajan mapituskäytäntöihin. Arkistointia tehdään sekä paperimuotoon että digitaalisesti Porin kaupungin ICT-yksikön tarjoamien ohjelmistojen puitteissa.

### 6.3. Kuvataidetta ja visuaalista kulttuuria dokumentoivat arkistot ja asiakirjakokoelmat

Satakunnan alueen kuvataidetta ja visuaalista kulttuuria dokumentoivat arkistot ja asiakirjakokoelmat ovat karttuneet 1980-luvulta alkaen. Ne koostuvat paperimuotoisista aineistoista, joihin on tallentunut Satakunnassa toimineiden taiteilijoiden, taideyhdistysten ja muiden taidealan organisaatioiden toimintaa. Toinen runsaslukuinen asiakirjatyyppi ovat yksityishenkilöiden keräämät lehtileikekokoelmat, joista monet on mikrofilmattu taidemuseon arkistoon. Arkistojen kartutus on ollut pääosin passiivista, eli arkistoja otetaan vastaan saatujen tarjousten myötä. Joitakin aineistoja on hankittu yhteistyöprojektien myötä. Aineisto on pääosin paperimuotoista, ja osa arkistoista on digitoitu.

Satakunnan kuvataiteen kenttää koskevat arkistot ovat taidekokoelmien ohella edellytys Porin taidemuseon aluevastuumuseotyölle. Museolain § 8 kohta 4 edellyttää, että museolla on toimialueeltaan riittävän kattavat kokoelmat, aineistot ja sisällöt. Arkistot muodostavatkin taidekokoelmien ohella taidemuseon aluevastuumuseutyöhön kuuluvan tietopalvelun perustan.

#### 6.4. Performanssitaiteen dokumentaation arkisto D-ark

Porin taidemuseo on kehittänyt vuodesta 2013 lähtien performanssitaiteen arkistointimenetelmiä yhteistyössä taiteilijaseura T.E.H.D.A.S. ry:n kanssa. T.E.H.D.A.S. ry:n performanssitaiteen dokumentaation arkisto D-ark on syntynyt, kun yhdistys on dokumentoinut videolle kotimaisten ja ulkomaisten taiteilijoiden performansseja järjestämässään tapahtumissa, kuten Perf-festivaaleilla ja Perfo-klubeilla vuodesta 2005 lähtien. Yhteistyön tuloksena syntyneen D-arkin tavoitteena on säilyttää esitystaltioinnit ja niihin liittyvät metatiedot mahdollisimman laadukkaasti.

Yhteistyön tavoitteena on yhteensopivuus Kansallisten pitkäaikaissäilytyspalveluiden vaatimusten kanssa ja arkistoaineistojen siirtäminen tulevaisuudessa palveluun. Arkiston kehitystyössä on huomioitu tekijänoikeuskysymykset. Tavoitteena on tukea taiteilijoiden oikeuksia omiin teoksiinsa mahdollistaen samalla saatavuutta esimerkiksi tutkimus- ja opetuskäyttöön. Aineistoja kuvailevien metatietojen keruuta varten on kehitetty D-ark-tietokanta. Metatietojen keruuta varten laadittua tietomallia käsittelevä artikkeli on julkaistu avoimessa, vertaisarvioidussa Heritage-verkkolehdessä osoitteessa [www.mdpi.com/2571-9408/2/1/64](http://www.mdpi.com/2571-9408/2/1/64).

#### 6.5. Tallennustyö ja kartunta

Nykydokumentaation periaatteiden mukaista tallennustyötä tehdään aluevastuumuseosopimusten mukaisen nelivuotiskausien mukaisesti. Tallennustyön kohteina ovat Satakunnan alueen taiteilijat, ajankohdattaiset kuvataiteen ja visuaalisen kulttuurin ilmiöt ja keskeiset toimijat sekä valtakunnallisen taidepolitiikan vaikutukset maakunnassa. Tallennustyötä tehdään suhteessa maakunnalliseen tallennusyhteistyöhön ja valtakunnalliseen TAKO-yhteistyöhön.

Lisäksi Porin taidemuseo ottaa vastaan arkistoja ja asiakirjakokoelmia, jotka kertovat alueen kuvataiteen ja visuaalisen kulttuurin keskeisistä tai taidehistoriallisesti merkityksellisistä toimijoista. Aineistojen vastaanotossa huomioidaan Satakunnan museoiden kokoelmaohjelmassa määritelty tallennustyönjako. Aineistolahjoitusten vastaanoton edellytyksenä on se, että ne on järjestetty tai ryhmitelty esimerkiksi aiheen mukaisesti. Arkistolahjoitusten vastaanottamisesta päättää taidemuseon henkilökunnasta koostuva hankintatyöryhmä.

#### 6.6. Arkistointi ja säilyttäminen

Arkistoaineistot voivat olla analogisessa muodossa (esim. asiakirjoja, dioja) tai digitaalisessa muodossa (esim. video- tai kuvatiedostoja). Ainoastaan digitaalisena säilytettävien aineistojen tallennuksessa hyödynnetään digitalpreservation.fi-sivustolla julkaistuja ohjeistuksia, ja tiedostot tallennetaan säilytys- tai siirtokelpoiseen tiedostomuotoon. Porin taidemuseon toiminnan tuloksena syntyneiden arkistoaineistojen käsittelyssä noudatetaan Porin kaupungin tiedonohjaussuunnitelmia (TOS).

Arkistoaineistot on järjestetty arkistonmuodostajan ja aiheen mukaisesti. Poikkeuksena Porin taidemuseon toiminnasta kertovat valokuvat, av-aineistot ja lehtileikkeet kerätään aineistotyyppin perusteella omiksi arkistokokonaisuusikseen. Ulkopuolisilta toimijoilta vastaanotetut arkistoaineistot käsitellään päätearkistoinnin periaatteiden mukaisesti, eli ne mm. siirretään arkistokoteloihin.

## 7. TUTKIMUS, KOKOELMIEN ESITTELY JA LAINAUSTOIMINTA

### 7.1. Asiakkaat

Taidemuseo on olemassa yhteiskuntaa ja yhteisöjä varten. Porin ja Satakunnan alueen kulttuuriperintö on osa eurooppalaista kulttuuriperintöä. Kuten Satakunnan museoiden kokoelmaohjelmassa todetaan, museon kokoelmatyötä tehdään nykyhetken ja tulevaisuuden asiakkaille. Museoiden säilyttämät kokoelmat ja arkistot ovat tietovarantoja, joiden olemassaolo on arvokasta paitsi oman alueensa (kunta, valtio, maanosa) ihmisille, myös laajemmin koko ihmiskunnan yhteistä muistia varten mahdollistaen monenlaista tiedon ja elämysten tuottamista nyt ja tulevaisuudessa.

Kun puhutaan museoiden asiakkaista, mainitaan yleensä ensimmäisenä näyttelyiden kävijät. Museon käyttäjäkunta tulee kuitenkin ymmärtää paljon laajemmin. Museoiden ja muiden muistiorganisaatioiden asiakkaat ovat sekä suoraan konkreettisia palveluiden ja sisältöjen käyttäjiä, mutta välillisesti myös koko yhteiskunta esimerkiksi tutkijoiden julkiseen käyttöön tuottaman tiedon kautta. Museoiden asiakkaita ovat kaikki, jotka näkevät tai kokevat museon tarjoamia sisältöjä, kokoelmissa olevia teoksia tai niiden pohjalta luotuja tapahtumia, luentoja, muita tilaisuuksia tai kirjallisia tietosisältöjä. Museoiden asiakkaat voivat myös osallistua eri tavoin museon toimintaan, kuten esimerkiksi tiedon keräämiseen tai kokoelmien hoitoon. Museon asiakkaita ovat myös ihmiset, jotka eivät tietoisesti hakeudu museon palveluiden ääreen. Esimerkiksi julkisiin tiloihin sijoitettu taide on läsnä ihmisten arjessa.

Kokoelmatyön asiakkaita ovat nykyhetken käyttäjien lisäksi myös tulevat sukupolvet. Museon kokoelmateostyössä katse on koko ajan suunnattu tulevaan: mitä haluamme kertoa tästä ajasta tuleville ihmisille, millaisen perinnön jätämme tulevaisuuden museon työntekijälle ja tutkijalle, mitä tulevaisuuden museokävijä haluaa tietää tästä ajasta, ja miten saamme olemassa olevat kokoelmat säilymään myös tuleville sukupolville?

Lisäksi kokoelmatyön asiakkaita voidaan ajatella olevan myös menneet sukupolvet: joudumme miettimään, mitä velvollisuuksia meillä on menneisyyden ihmisiä kohtaan, mitä me voimme tai haluamme heidän työstään säilyttää sekä millaisia valintoja meillä on oikeus tehdä heidän puolestaan. (Mitä meistä jää? Satakunnan museoiden kokoelmaohjelma, 2021 s.9)

### 7.2. Kokoelmateosten käyttö

Säilyttämisen lisäksi museon tärkeä tehtävä on tarjota kokoelmia ihmisten saataville eri tavoin. Kokoelmateokset ovat ajallisesti kerrostuneita tiedon lähteitä, joiden avulla museo voi kertoa erilaisista ilmiöistä omassa näyttely-, tutkimus- ja yleisötoiminnassaan. Lisäksi kokoelmateosten tietoja ja kuvia julkaistaan tekijänoikeuslain sallimissa puitteissa Internetissä mm. taidemuseon verkkosivuilla ja finna.fi-palvelussa.

Taidekokoelmia esitellään museon omissa näyttelyissä ja muussa toiminnassa. Kokoelmia lainataan ulos pääasiassa muiden ammatillisesti hoidettujen museoiden näyttelyihin ja mahdollisille muille yhteistyökumppaneille. Edellytyksenä on, että lainaajat pystyvät huolehtimaan teosten turvallisuudesta, vakuutuksista ja soveltuvista olosuhteista. Lainoista laaditaan aina sopimus, johon on kirjattu teoksen vakuutusarvo ja edellytykset mm. teoksen käsittelylle ja näyttelytilan olosuhteille.

Kokoelmia käytetään tutkimuksen lähteenä. Kokoelmat ovat tutkijoiden ja opiskelijoiden hyödynnettävissä, ja taidemuseo pyrkii edistämään kokoelmiin liittyvää tutkimusta. Teosten tietoja ja valokuvia annetaan opiskelijoiden ja tutkijoiden käyttöön, jolloin museon vaalimasta kulttuuriperinnöstä tulee osa tieteellistä tutkimusta ja opinnäytetöitä. Tällöin kuva teoksen roolista osana laajempaa taidehistoriallista kontekstia



syventyy ja museot voivat hyödyntää uutta tietoa omassa toiminnassaan. (Mitä meistä jää? Satakunnan museoiden kokoelmaohjelma, 2021 s. 35)

### 7.2.1. Kokoelmateosten käyttö näyttelyissä

Taidemuseon omia kokoelmia hyödynnetään osana näyttelytoimintaa. Kokoelmille rakentuvia näyttelyitä toteutetaan vuosittain. Kokoelmia hyödynnetään eri tavoin myös verkkonäyttelyissä ja verkkoon toteutetuissa pedagogisissa kokonaisuuksissa.

Taidemuseon näyttelyohjelmassa kokoelmien esittely painottuu peruskorjauksen jälkeen vuodesta 2025 alkaen rakennuksen maanlaiseen laajennusosaan Siipeen. Siipeen varataan tila, jossa esitellään vaihtuvia ripustuksia Maire Gullichsenin taidesäätien kokoelman teoksista. Lisäksi Siiven näyttelyissä nostetaan esiin temaattisia kokonaisuuksia museon muista kokoelmista. Kokoelmanäyttelyt mahdollistavat katsauksia nykytaiteen historiaan, rinnastuksia nykytaiteen ja historiallisten teosten välille, taiteenteoreettisten kysymysten tarkastelua sekä oman taidemuseoinstituution historian uudelleen käsittelyä.

### 7.2.2. Kokoelmiin liittyvä tutkimus- ja julkaisutoiminta

Museolain mukaan museolaitoksen tulee edistää ja hyödyntää museon aineistoja ja muita sisältöjä koskevaa tutkimusta. Museot toteuttavat tätä tehtävää kahdesta eri näkökulmasta:

1. Tuottamalla itse lähteistettyä tietoa kokoelmateoksista perustutkimusta tekemällä sekä toteuttamalla laajempia kokoelmiinsa perustuvia tutkimushankkeita.
2. Edistämällä yliopisto- ja tutkijayhteistyön avulla aineistojensa käyttöä tieteellisen tutkimuksen lähteinä.

Hyvin tehty perustutkimus muodostaa pohjan muulle tutkimukselle. Aktiivisella tutkimusyhteistyöllä kokoelmien sisältämä tietovaranto tulee osaksi yhteistä kulttuuriperintöä ja suomalaista taidehistorian kirjoitusta.

Taidemuseot ovat muistiorganisaatioita, joiden tuottamalle tiedolle pätevät samat luotettavuuden kriteerit kuin yliopistolliselle tutkimukselle. Tämä on mainittu myös Porin taidemuseon toiminta-ajatuksessa, jonka mukaan museo toimii sekä taide- että tutkimuslaitoksena. Tutkimuksen näkökulmasta on tärkeää, että kokoelmatietokantaan kirjattava, teoksiin liitettävä tieto on lähteistetty, ja käytetyt lähteet ovat läpäisseet lähdekriittisen arvioinnin. Samoin taidemuseon kokoelmateoksista tuottamien julkaisujen on hyvä olla lähdeistettyjä, jolloin niitä voidaan hyödyntää tieteellisessä tutkimuksessa.

Porin taidemuseon tavoitteena on edistää tutkimusta molemmista yllä mainituista näkökulmista. Tehtävää tukevat museon tutkimusarkisto ja käsikirjasto, jotka sisältävät runsaasti kokoelmateoksiin liittyvää lähdeaineistoa. Yliopistoyhteistyötä kehitetään yhteistyössä maakunnan muiden ammatillisesti hoidettujen museoiden kanssa.

Porin taidemuseolla on kolme julkaisusarjaa, jotka kaikki sisältävät kokoelmateoksia käsittelevää kirjallisuutta. Vuodesta 1981 alkaen on julkaistu Porin taidemuseon julkaisuja -sarjaa, jossa vuonna 2022 oli ilmestynyt 168 nimikettä. Tämän lisäksi julkaisusarjan ulkopuolella on ilmestynyt 21 nimikettä. Julkaisusarjassa ilmestyneet teokset ovat pääasiassa näyttelyjulkaisuja. Siihen sisältyy kokoelmanäyttelyiden julkaisuja, kuten Maire Gullichsenin taidekokoelmaa käsittelevät laajat julkaisut sekä Porin kaupungin taidekokoelmasta ja depotointikokoelmista tehdyt näyttelyjulkaisut. Porin taidemuseon Tutkimuksia -sarja (Tutka) sisältää tieteellisiä tutkimuksia ja taiteen kenttää eri näkökulmista tarkastelevia julkaisuja. Siinä on ilmestynyt 11 nidettä, joista osa käsittelee Maire Gullichsenin taidesäätien kokoelmaa. Kolmas julkaisusarja on taidekokoelmille omistettu OMAT-sarja, jossa esitellään yksittäisiä kokoelmateoksia. Siinä on ilmestynyt kolme Porin kaupungin taidekokoelmaa teoksia käsittelevää nidettä.

### 7.2.3. Kokoelmien pedagogiset mahdollisuudet

Taidemuseon pedagoginen toiminta toteuttaa museolaissa määriteltyjä tehtäviä yleisötyön, vuorovaikutuksen sekä opetuksen ja kasvatuksen edistämiseksi.

Porin taidemuseon pedagogista toimintaa ohjaavia suuntaviivoja ovat:

- Oppiminen taiteesta, taiteen kanssa ja taiteen kautta
- Herkkyyks toimintaympäristöjen muutoksille
- Ymmärrys yleisöjen moninaisuudesta
- Taidepalvelujen saatavuuden ja saavutettavuuden edistäminen
- Toiminnan korkea laatu, kestävyys ja ekologisuus
- Kävijää kunnioittava, omiin tulkintoihin kannustava toiminta
- Rima korkealla, kynnyks matalalla. Katse kauas – lähellä ihmistä

Kokoelmiin liittyvä pedagogiikkaa syntyy taidemuseon eri yksiköiden välisenä yhteistyönä. Kokoelmia pyritään hyödyntämään monipuolisesti taidemuseon yleisötyössä osana näyttelytoimintaa sekä itsenäisinä projekteina. Perinteisten yleisötyömallien rinnalla etsitään aktiivisesti uusia toiminta- ja esittelytapoja. Tavoitteena on tuottaa moninaisille yleisöille saavutettavia pedagogisia palveluita.

Kokoelmien teoksia voidaan esitellä myös museon seinien ulkopuolella verkkonäyttelyillä ja tavoittaa näin yleisöjä laajasti. Verkkonäyttelyt ja niihin kytkeytyvät pedagogiset sisällöt palvelevat erityisesti oppimisen ja kasvatuksen sekä taiteen saatavuuden ja saavutettavuuden näkökulmista. Verkkosisällöissä hyödynnetään myös kuunneltavia aineistoja kuten kuvailutulkauksia.

Kokoelmataiteilijoita tuodaan yleisön tietoisuuteen ja lähelle pedagogisin keinoin. Tutustu taiteilijaan –näyttelyissä esitellään maakunnan kokoelmataiteilijoita ja tuotetaan heistä uutta tietoa yleisölle. Opi taiteilijalta –työpajoissa taiteilijat toimivat työpajojen ohjaajina ja kertovat työskentelystään.

Yleisöille tarjotaan mahdollisuuksia omaehtoiseen toimintaan ja tekemiseen kokoelmien parissa museossa, kotona ja verkossa. Tällaisia ovat henkilökohtaista harrastamista tukevat työpajat ja tehtäväideat, sisältöjen tutkiminen verkossa sekä yhteisölliset tapahtumat, kuten osallistuminen Satakunnan taide ja taiteilijat –wikiprojektin kautta kokoelmateoksiin liittyvän tiedon rikastamiseen ja tuottamiseen.

Kokoelmateoksia on nähtävillä erilaisissa julkisissa tiloissa. Teoksia sijoitetaan kaupungin yksiköiden toimintoihin. Henkilökunnalle tarjotaan tietoa teoksista ja kannustetaan sekä tuetaan esim. kouluja ja päiväkoteja teosten hyödyntämisessä osana opetus- ja varhaiskasvatussuunnitelmaa. Yleisöille tarjotaan opastettuja kierroksia ja tehtäväpaketteja, joiden avulla voi tutustua myös kaupungin julkiseen taiteeseen.

Kokoelmiin liittyvää pedagogista toimintaa suunnitellessa huomioidaan, että sisältöihin voi tutustua toiminnallisista ja maantieteellisistä rajoitteista huolimatta. Tällainen toimintamalli on kaupungin kulttuurilaitosten kokoama, laitoshoidossa oleville ikäihmisille suunnattu lainattava Kulttuurikapsäkki. Kouluihin ja päiväkoiteihin on suunniteltu ja testattu lainattavaa TAIDElaatikkoa, joka sisältää kokoelmateoksen. Taidemuseon kokoelmista kertovat digitaaliset sisällöt mahdollistavat teoksiin ja taiteilijoihin tutustumisen myös museon ulkopuolelta.

Kokoelmaa tutkivien pedagogisten projektien pohjalta on syntynyt yleisötyössä hyödynnettäviä, moniaistisesti koettavia objekteja ja kuunneltavia aineistoja. Osa objekteista ylittää teoskynnyksen, osa ei. Objekteja ei liitetä kokoelmaan, mutta kokonaisuus karttuu toiminnan myötä. Objektien käytöstä ja säilytysajasta päätetään projektikohtaisesti. Taiteilijoiden tuottamista teoksista laaditaan sopimus taiteilijan kanssa, jossa

määritellään teoksen elinkaari tai palauttaminen oikeudenhaltijalle projektin päätyttyä. Objektit, jotka eivät ylitä teoskynnystä, voidaan dokumentoida taidemuseon arkistoon.

#### *7.2.4. Digitointi*

Taidekokoelmien tutkimus- ja dokumentointityöhön liittyvät aineistot talletetaan luvussa 6. tehtyjen määritelmien mukaan taidemuseon arkistoon. Arkistoaineiston digitoinnissa noudatetaan alan ajankohtaisia ohjeistuksia.

Arkistoaineistojen digitoinnin avulla pyritään edistämään informaation hallintaa ja saatavuutta, kokoelmien käytettävyyttä ja säilyvyyttä sekä tallentavien laitosten yhteistyötä ja työnjaon toteuttamista. Aineistojen digitointi mahdollistaa aineistojen joustavan ja poikkitieteellisen tutkimuskäytön, aineistojen saatavuuden sekä kulttuuristen sisältötuotteiden toteuttamisen.

#### *7.2.5. Kokoelmateosten sijoitus julkisiin tiloihin*

Porin kaupungin taidekokoelman teoksia sijoitetaan kaupungin virastoihin ja laitoksiin, joissa ne ovat yleisön koettavissa. Lisäksi sijoitetaan muiden kokoelmien teoksia soveltuvin osin. Julkiseen tilaan sijoitetut taideteokset tavoittavat yleisöjä laajasti ja monipuolisesti.

Porin taidemuseon henkilökunta vastaa virastoihin sijoitettujen teosten asianmukaisesta sijoituksesta ja käsittelystä sekä tapauskohtaisesti myös ripustusteknisistä töistä. Kaupungin tiloihin sijoitetut kokoelmateokset palautuvat tarpeen mukaan taidemuseolle. Museo tarkistaa teosten tiedot ja kunnan sekä suorittaa tarvittavat huolto- ja konservointitoimenpiteet.

#### **Porin taidemuseon hallinnassa olevien taideteosten sijoittamisen periaatteet:**

- Sijoitukset tapahtuvat Porin kaupungin toimipisteisiin, Porin kaupungin hallinnoimiin tai omistamiin kiinteistöihin ja liikelaitoksiin, joissa Porin kaupunki on merkittävä omistaja.
- Toimipisteiden tulee nimetä yhteys- ja vastuuhenkilö, jonka velvollisuuksiin kuuluu yhteydenpito sijoitettuja teoksia koskeissa asioissa.
- Yhteyshenkilön tulee heti sijoituksen yhteydessä tiedottaa henkilökunnalle tiloihin sijoitetuista taidemuseon hallinnoimiin kokoelmiin kuuluvista teoksista ja vastaanottajan vastuista.
- Jos yhteyshenkilö jää eläkkeelle tai siirtyy muualle, muutoksesta tulee ilmoittaa taidemuseolle.
- Vain taidemuseon henkilökunta saa käsitellä ja siirtää kokoelmiin kuuluvia taideteoksia.
- Teosten kunnossa tapahtuneista muutoksista tulee välittömästi ilmoittaa taidemuseolle.
- Teosten vastaanottaja on vastuussa tiloihinsa sijoitetuista kokoelmateoksista.
- Porin kaupungin omistamat kokoelmateokset kuuluvat Porin kaupungin vahinkorahaston piiriin. Jos teoksille aiheutuu annettujen ohjeiden vastaisen toiminnan seurauksena vaurioita, vastaanottaja on velvoitettu korvaamaan teoksen konservoinnista tai uuden teoksen hankinnasta aiheutuvien kustannusten omavastuusuuden, joka on määritelty Porin kaupungin vahinkorahaston säännöissä.
- Taidemuseolla on oikeus lainata taideteos näyttely- tai tutkimuskäyttöön.
- Teoksia ei saa siirtää sijoituskohteesta mihinkään ilman taidemuseon lupaa.

- Kohteen on täytettävä turvallisuusvaatimukset sekä teknisten olosuhdearvojen että tiloissa vierailevan asiakaskunnan ja sen valvonnan osalta.
- Taidemuseolla on oikeus sijoituspaikan kanssa ensin neuvoteltuaan siirtää teos taideteosvarastoon, jos tämä teoksen turvallisuuden kannalta osoittautuu välttämättömäksi.

### 7.3. Taideteosten lainaaminen Porin taidemuseon hallinnoimista kokoelmista

#### 7.3.1. *Lainaus toiminnan periaatteet*

Porin taidemuseon hallinnassa olevista kokoelmista lainataan taideteoksia vuosittain sekä kotimaisiin että kansainvälisiin näyttelyihin.

Porin taidemuseo huolehtii hallinnassaan olevien taidekokoelmien taideteosten lainauksista museoalalla yleisesti vallitsevien käytäntöjen mukaisesti. Pääsääntönä on se, että taideteoksia lainataan vain sellaisille museoille ja näyttelyiden järjestäjille, joilla on museoammattillista henkilökuntaa tai henkilökuntaa, jolla on vastaava alan asiantuntemus. Lainan vastaanottajalla on lisäksi oltava tilat, jotka täyttävät turvallisuuden ja säilytysolosuhteiden osalta taideteosten asettamat vaatimukset. Näyttelylainojen laina-aika on maksimissaan 8 kk. Tätä pidemmistä lainoista peritään Porin kaupungin museopalveluiden hinnaston mukainen maksu.

#### 7.3.2. *Lainauspyynnöt, päätös ja lainaussopimus*

Kokoelmien lainauksesta näyttelyihin sovitaan aina erillisellä lainaussopimuksella. Lainaus toimintaa ohjaavat seuraavat periaatteet:

- Teosten lainaaja vastaa aiheutuvista kustannuksista.
- Teosten lainaaja vakuuttaa teokset kuljetuksen, säilytyksen ja näyttelyn ajaksi Porin taidemuseon ilmoittamasta vakuutusarvosta.
- Teosten lainaaja huolehtii teosten asianmukaisesta kuljetuksesta.
- Lainaaja esittää selvityksen varastointi- ja näyttelytilojen turvallisuusasioista sekä olosuhteista ja näiden perusteella arvioidaan lainaajan edellytykset vastata teosturvallisuudesta.

Lainauspäätöstä tehtäessä huomioidaan teoksen luonne, kunto ja näyttelyolosuhteet, teoksen asema kokoelmassa ja laina-ajan pituus sekä muut mahdolliset tekijät, kuten kuljetukset ja niiden vaatimat käsittelyt. Lainauspyynnöt toimitetaan kirjallisina Porin taidemuseoon. Jokainen lainauspyyntö harkitaan erikseen.

Lainauspyynnöt tulee osoittaa kirjallisesti Porin taidemuseolle suurissa, useita lainattavia teoksia sisältävissä näyttelyhankkeissa viimeistään 6 kuukautta ja muutoin 3 kuukautta ennen laina-ajan alkamista. Lainauspyynnössä tulee ilmoittaa lainattavat teokset ja laina-aika sekä esittää selvitys Porin taidemuseon lainausseidoissa määritellyistä seikoista.

## 8. Liitteet ja linkit

Linkit tarkistettu 30.8.2024

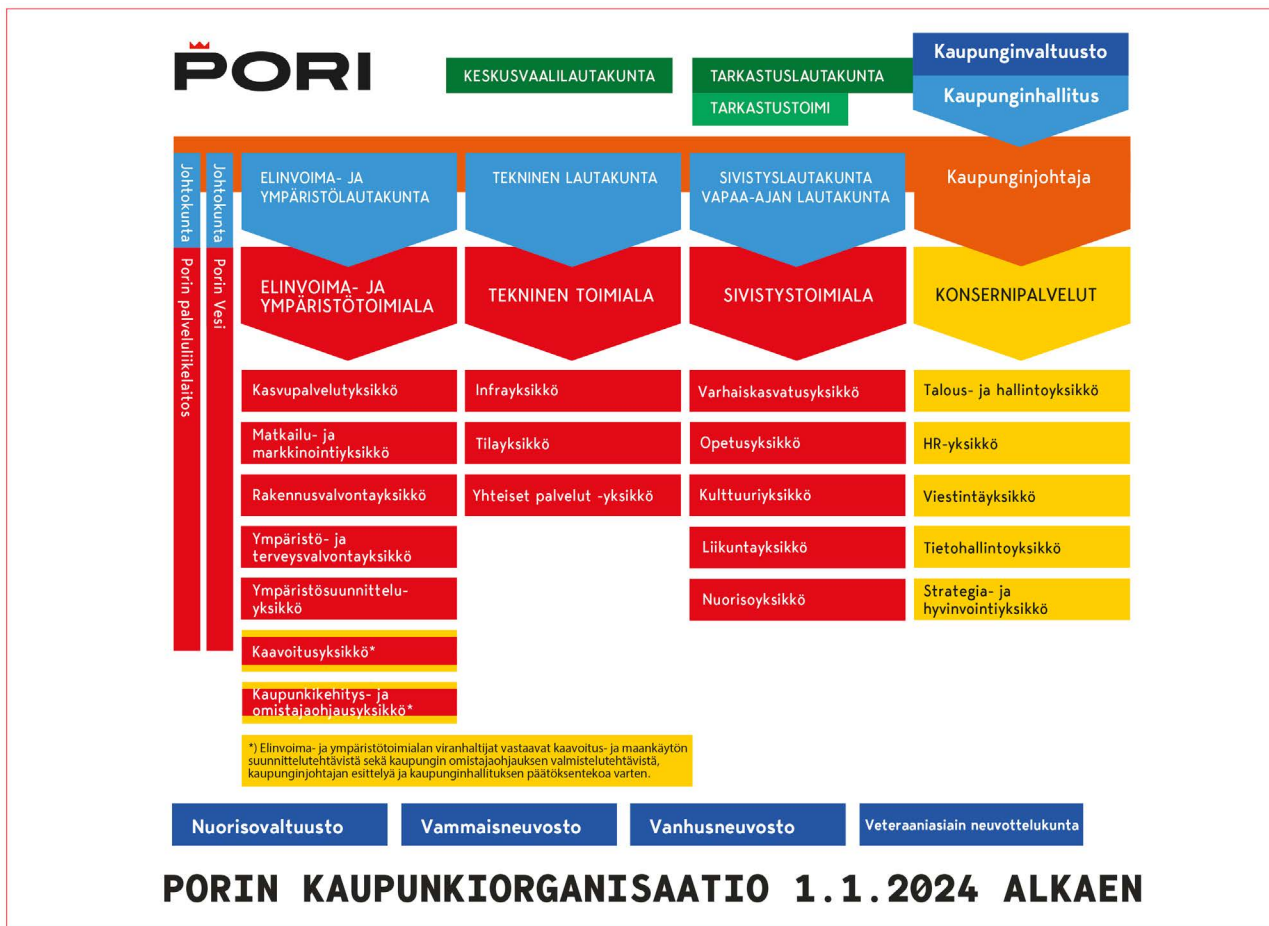
### 1. Porin kaupungin hallintosääntö:

<https://cms.pori.fi/uploads/sites/2/2023/03/hallintosaanto-voimaan-1.3.2023-alkaen.pdf>

### 2. Sivistystoimialan toimintasääntö:

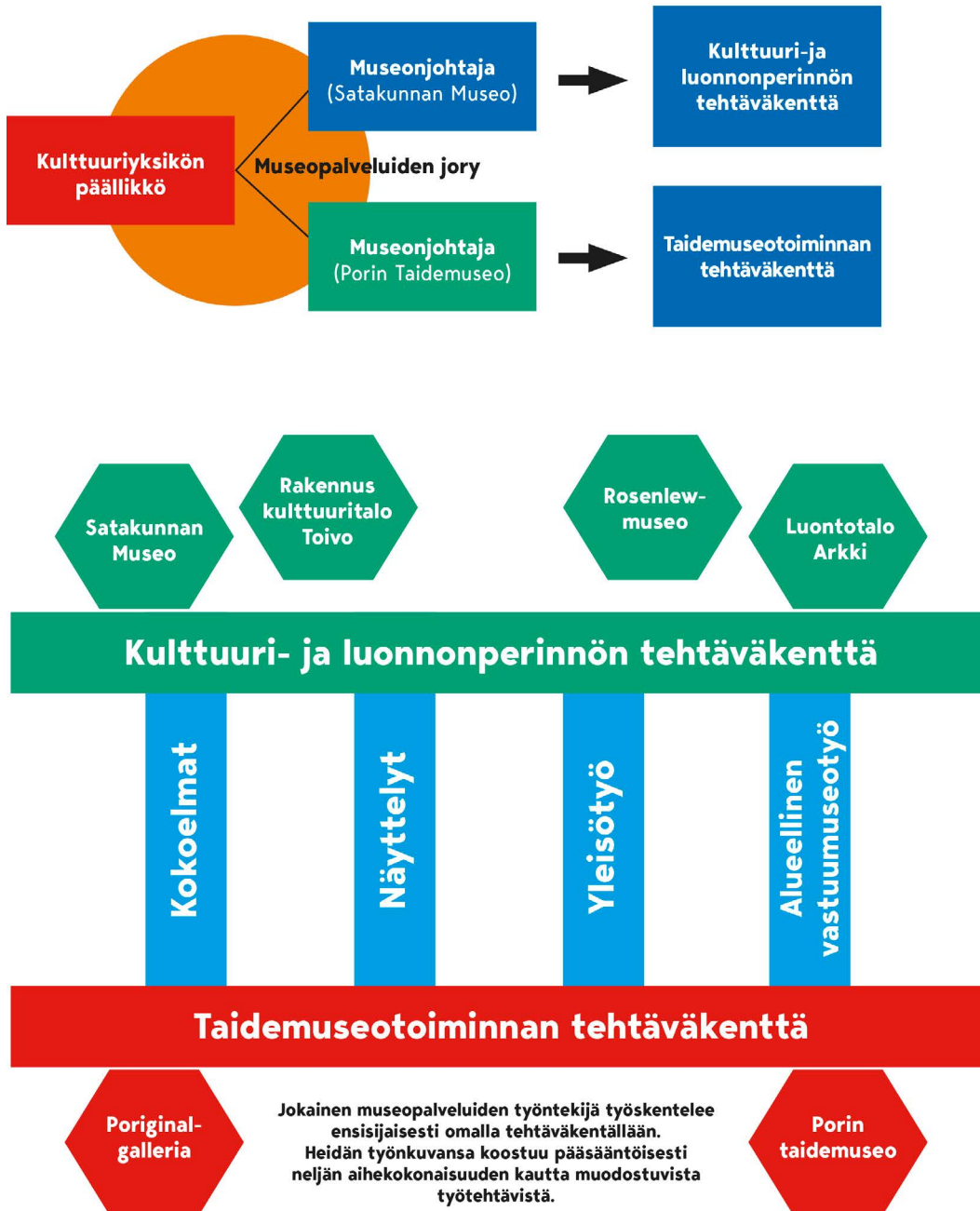
[https://cms.pori.fi/uploads/sites/2/2023/02/sivistystoimiala\\_toimintasaanto\\_17012023.pdf](https://cms.pori.fi/uploads/sites/2/2023/02/sivistystoimiala_toimintasaanto_17012023.pdf)

### 3. Porin kaupungin organisaatiokaavio:



#### 4. Porin kaupungin museopalveluiden organisaatiokaavio

## MUSEOPALVELUIDEN ORGANISAATIOKAAVIO



## 5. Porin taidemuseon toimintaa ohjaava lainsäädäntö, määräykset ja sopimukset

### **Lainsäädäntö:**

Perustuslaki 11.6.1999/731:

<https://www.finlex.fi/fi/laki/ajantasa/1999/19990731>

Museolaki 15.3.2019/314:

<https://www.finlex.fi/fi/laki/ajantasa/2019/20190314?search%5Btype%5D=pika&search%5Bpika%5D=Museolaki>

Arkistolaki 23.9.1994/831: <https://www.finlex.fi/fi/laki/smur/1994/19940831?search%5Btype%5D=pika&search%5Bpika%5D=Arkistolaki>

Tiedonhallintalaki 906/2019:

<https://www.finlex.fi/fi/laki/alkup/2019/20190906>

Laki kulttuuriesineiden maastaviennin rajoittamisesta 933/2016:

<https://www.finlex.fi/fi/laki/smur/2016/20160933>

Euroopan Unionin tietosuojaa-asetus 2016/679 ja sitä täydentävä tietosuojalaki 5.12.2018/1050:

<https://eur-lex.europa.eu/legal-content/FI/TXT/?uri=CELEX%3A32016R0679>

<https://www.finlex.fi/fi/laki/ajantasa/2018/20181050>

Euroopan Unionin saavutettavuusdirektiivi 2016/2102:

<https://eur-lex.europa.eu/legal-content/FI/TXT/?uri=CELEX%3A32016L2102>

Tekijänoikeuslaki 8.7.1961/404:

<https://www.finlex.fi/fi/laki/smur/1961/19610404?search%5Btype%5D=pika&search%5Bpika%5D=-Tekij%C3%A4noikeuslaki>

### **Määräykset:**

Arkistolaitoksen määräys pysyvästi säilytettävistä kunnallisen sivistystoimen asiakirjoista KA 188/43/04:

<https://kansallisarkisto.fi/seulontapaatokset>

### **Keskeiset säännöt, sopimukset ja ohjelmat:**

ICOMin museoalan eettiset säännöt: <https://icomfinland.fi/eettiset-saannot>

Euroopan neuvoston puiteyleissopimus kulttuuriperinnön yhteiskunnallisesta merkityksestä (Faron puiteyleissopimus) 27.10.2005, eduskunta ratifioinut vuonna 2017

<https://www.museovirasto.fi/fi/tietoa-meista/kansainvalinen-toiminta/euroopan-neuvosto-ja-kulttuuriperinto#Faronpuiteyleissopimus>

Unescon yleissopimus maailman kulttuuri- ja luonnonperinnön suojelemisesta 16.11.1972, ratifioitu

13.2.1987 <https://minedu.fi/documents/1410845/3898342/Yleissopimus+maailman+kulttuuri-+ja+luonnonperinn%C3%B6n+suojelemisesta.+Helsinki+1990.pdf>

Unescon yleissopimus aineettoman kulttuuriperinnön suojelemisesta, Helsinki, 2013

[https://finlex.fi/fi/sopimukset/sopsteksti/2013/20130047/20130047\\_2](https://finlex.fi/fi/sopimukset/sopsteksti/2013/20130047/20130047_2)

Unescon yleissopimus kulttuuriomaisuuden luvattoman tuonnin, viennin ja omistusoikeuden siirron kieltämiseksi ja ehkäisemiseksi sekä Undidroit'n yleissopimus, Helsinki 2001 [https://www.finlex.fi/fi/sopimukset/sopsteksti/1999/19990092/19990092\\_2](https://www.finlex.fi/fi/sopimukset/sopsteksti/1999/19990092/19990092_2)

Haagin yleissopimus (Yleissopimus kulttuuriomaisuuden suojelemiseksi aseellisen selkkauksen sattuessa), Helsinki 1990. [https://www.finlex.fi/fi/sopimukset/sopsteksti/1994/19940093/19940093\\_2](https://www.finlex.fi/fi/sopimukset/sopsteksti/1994/19940093/19940093_2)

**Muita museoiden toimintaa ohjaavia asiakirjoja:**

Mahdollisuuksien museo - opetus- ja kulttuuriministeriön museopoliittinen ohjelma 2030:

<http://julkaisut.valtioneuvosto.fi/handle/10024/160600>

KAM-juridiikkaryhmän suositus Tietosuoja KAM-sektorilla (15.5.2019):

<https://musiikkiarkisto.fi/kam/tarkoitus-ja-tehtavat/kannanotot/>

**6. ICOM museotyön eettiset säännöt liitteinen:**

<https://icom.museum/wp-content/uploads/2018/07/ICOMIN-MUSEOTY%C3%96N-EETTI-SET-S%C3%84%C3%84NN%C3%96T.pdf>

**7. Konservoinnin eettiset säännöt:**

[https://www.ecco-eu.org/wp-content/uploads/2021/03/ECCO\\_professional\\_guidelines\\_II.pdf](https://www.ecco-eu.org/wp-content/uploads/2021/03/ECCO_professional_guidelines_II.pdf)

**8. Mitä meistä jää? Satakunnan alueellinen kokoelmaohjelma:**

<https://satakunnanmuseo.pori.fi/kokoelmat/kokoelmapoliittinen-ohjelma/>

**9. Taidekokoelmien nimien käännökset:**

AD HOC - Kristian ja Kirsi Gullichsenin kokoelma  
AD HOC - Kristian och Kirsi Gullichsens samling  
AD HOC - Collection Kristian and Kirsi Gullichsen

Maire Gullichsenin taidesäätiön kokoelma  
The Collection of Maire Gullichsen Art Foundation  
Maire Gullichsens konststiftelses samling

Porin kaupungin taidekokoelma  
City of Pori Art Collection  
Björneborgs stads konstsamling

Noormarkun kunnan kokoelma  
Noormarkku Municipal Collection  
Norrmarks kommuns samling







Porin taidemuseo



**PORI**