



Vanhan Porin Mattin kunnostus
www.porinmatti.fi

Aikoinaan joka kodissa oli Porin Matti - uuni, joka lämmitti huoneen kuin huoneen kovallakin pakkasella. 1980- ja 90-luvuilla moderniuden huumassa "Matteja" vietiin varastoon tai pihan perälle. Kaipuu perinteistä pientä varaavaa puu-uunia kohtaan on palannut. Vanhan Porin Mattin voi kunnostaa itse, ja uusio-osia on nyt helposti saatavissa.

1. Aloitus

Tarkista Porin Mattin malli. Kuvan mukaiseen "uudempaan" linjakkaan koruttomaan malliin saa uusio-osia Porin Mattin tehtaalta. Tällaisen vanhan uunin kunnostuksessa kannattaa heti aluksi harkita, kunnostaako itse vanhat osat, vai tilaako uusio-osia. Uusien etuna on se, että niiden pintakäsittely kestää hyvin kuumuutta, kun taas itse maalatessa tulee varautua siihen, että maalaus täytyy jonkin ajan kuluttua taas uusia.

Ennen kunnostamista kannattaa myös tarkastella uunin yleiskuntoa. Jos Porin Matti on moneen kertaan siirretty ja huonosti pidetty, saattaa sen tiilet sisältä olla halki tai muuraus vaurioitunut niin, että uuni savuttaa. Uunissa kannattaa siis vaikkapa koepolttaa pesällinen ennen kunnostusta.



2. Osien tilaus

Porin Matin päälikannen saa irti helposti irrottamalla kannen neljä ruuvia. Samalla voi tarkistaa valurautaisen keittolevyn kunnon. Jos se on halki, pitää se ehdottomasti vaihtaa. Joissain uuneissa ei ole keittolevyä vaan umpinainen kansi.



Tulipesän lasiluukku



Kansilevy 9122



Arina 9601



Tuhkalaatikko
9111+9145+9115



Porinmatin tulipesän luukku on aina perinteisesti ollut umpinainen. Nyt on saatavissa uutta lasiluukku, jonka etuna on tietysti se, että liekki näkyy kauniisti huoneeseen. Vaikka Matissa ei olisi muuta kunnostettavaa, lasiluukku tekee säväyksen.

Muita yleisimmin kuluvia osia ovat arina ja tuhkalaatikko, jotka löytyvät myöskin netistä porinmatti.fi sivustolta valikosta "varaosaluettelo".

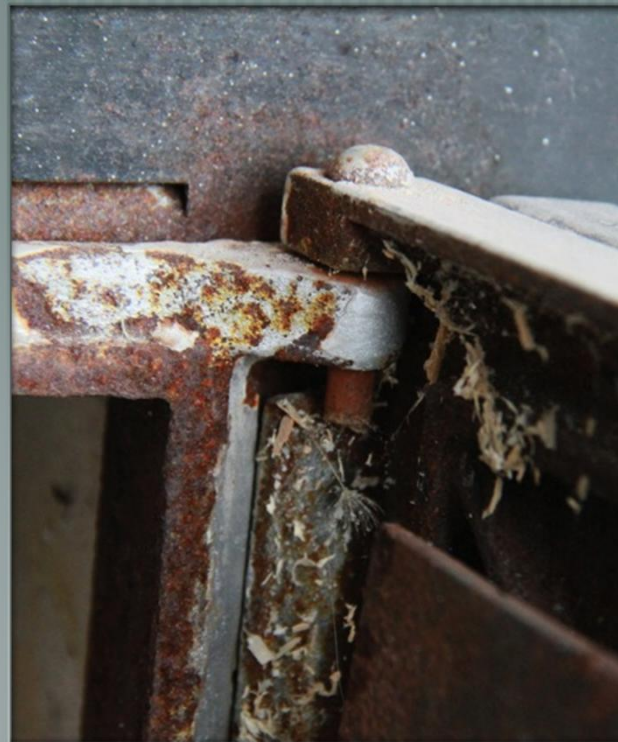
3. Keittolevyn vaihto

Valurautainen keittolevy lepää painonsa varassa, joten se irtoaa helposti nostamalla kun kansilevy on poistettu. Keittolevyn alla on urassa palonkestävä naru tiivisteenä. Vanha tiiviste on todennäköisesti hapertunut tuhkaksi, joten sen voi rapsuttaa pois tylsällä puukolla tai ruuvimeisselillä. Harjaa tai imuroi ura puhtaaksi, jonka jälkeen painele uusi eristenaru tylpällä esineellä uraan. Uusi naru tiivistää tulipesän ja keittolevyn välin niin, ettei savu karkaa sitä kautta huoneilmaan.



4. Oven vaihto

Porin Matin tulipesän luukku on perinteisesti ollut umpinainen. Nyt on saatavissa umpinaisen tarvikeosan lisäksi myös lasiluukku, jonka etuna on se, että liekki näkyy kauniisti läpi huonetilaan. Vaikka Matissa ei olisi muuta kunnostettavaa, lasiluukku tekee sävöyksen. Vanhan luukun saa irroitettua lyömällä ylempää kiinnitystappia alhaalta päin, tai jos se on niitattu kiinni niin, ettei se irtoa, kannattaa katkaista tappi kulmahiomakoneella käyttäen ohutta metallikatkaisuterää. Uusi luukku kiinnittyy suoraan alatappiin ja lukittuu paikalleen mukana tulevan ylätapin avulla.



5. Kuoren putsaus

Jos Porin Matin peltisen kuoren emalipinta on ehjä, se kannattaa vain puhdistaa esim. keraamisen liedon puhdistusmassalla ja karhunkielellä. Usein kuitenkin pinta on huonosti maalattu tai jopa ruosteessa. Kuoren epätasaisuudet ja ruostetäplät kannattaa hioa kevyesti hienolla hiekkapaperilla (karkeus 180 tai 240), pyyhkiä tärpätillä ja viimeistellä erittäin hienolla paperilla (karkeus 400). Pintojen hiontaan voi kokeilla varovasti porakoneen tai kulmahiomakoneen päähän kiinnitettävää teräsharjaa. Varsinkin luukun tai sen valurautakehysten ja kannen puhdistuksessa harjapää nopeuttaa työtä huomattavasti.



6. Maalaus

Kuoren voi maalata, mutta kuumenemisen takia tavallinen maali ei kestä. Parhaan tuloksen saa kuumuuden kestäväällä spray-maalilla (kuuman kesto jopa 600 astetta). Puhtaaseen pintaan kannattaa suihkuttaa ohuita kerroksia parinkymmenen sentin etäisyydeltä niin, ettei valumia synny ja kerrosten kannattaa antaa kuivahtaa välillä. Mattapintainen maali "antaa anteeksi" kolhuja ja epätasaisuutta.



...ja tulet pesään!

Ensilämmitys kannattaa tehdä maltillisesti, uusi maalipinta tai uusio-osien tehdaspinta saattaa hieman kärytä. Jos piippu on kylmä, kannattaa pesässä tai tuhkaluukussa polttaa paperia vedon lisäämiseksi. Lämmityksessä tietysti kuivat puut tuottavat paremman vedon ja lämmön.

www.porinmatti.fi

