

Varsinais-Suomen elinkeino-, liikenne- ja ympäristökeskus
PL 236 20101 TURKU
kirjaamo.varsinais-suomi@ely-keskus.fi
annukka.koivukari@ely-keskus.fi

Viite Lausuntopyyntö 15.11.2024

Aihe Nakkila, Alight Vellamo Oy/ WSP Finland, Vellamon aurinkovoimalahanke, ympäristövaikutusten arviointimenettelyn soveltamistarpeesta yksittäistapauksessa

Alight Vellamo Oy suunnittelee Nakkilan Oson alueelle aurinkosähkön tuotantoaluetta. Aurinkosähkön tuotantoalueesta käytetään nimeä Vellamo. Alueelle suunniteltu aurinkovoima-alue koostuu 5 erillisestä alueesta, joiden yhteenlaskettu kokonaispinta-ala on noin 67,4 ha. Rakennettavan alueen pinta-ala tulisi toteutuessaan olemaan noin 64,6 ha. Suunnitellun aurinkovoimalan teho on yhteensä noin 30 MW ja vuosituotanto noin 43,1 GWh. Osa-alueet on tarkoitettu liittämään sähköverkkoon maakaapelilla osa-alueiden 1 ja 3 väliin suunnitteilla olevaan sähköasemaan. Lisäksi sähköaseman ja osa-alueen 1 väliin on suunniteltu sijoitettavan sähkövarasto (BESS), jonka kapasiteetti on 15MW/30MWh.

Alueella ei ole voimassa olevaa asema- tai yleiskaavaa. Hankealue 1 (531-416-2-516) sijoittuu Satakunnan vaihemaakuntakaavassa 1 (2014) alueelle, joka osoitettu tuulivoimaloiden aluevarauksella. Hankealueet 2, 3, 4 ja 5 sen sijaan sijoittuvat maakuntakaavassa alueelle, jolle ei ole osoitettu aluevarauksia. Satakunnan vaihemaakuntakaavassa 2 (2019) hankealueen länsipuolelle on osoitettu valtakunnallisesti arvokas maisema-alue (VAMA), *Kokemäenjokilaakson kulttuurimaisemat*, sekä useita maakunnallisesti merkittäviä rakennetun kulttuuriympäristön arvoalueita, kuten *Masian kylä ja kulttuurimaisema*, *Kokemäenjoen etelärannan kulttuurimaisema*, sekä valtakunnallisesti merkittävä rakennetun kulttuuriympäristön kohde *Anolan kartano ja Kirkkosaari*. Maakuntakaavassa alueita koskee suunnittelumääräys: *Alueen yksityiskohtaisemmassa suunnittelussa on otettava huomioon alueen kokonaisuus, erityispiirteet ja ominaisluonne siten, että edistetään niihin liittyvien arvojen säilymistä ja kehittämistä mukaan lukien avoimet viljelyalueet. Kaikista aluetta tai kohdetta koskevista suunnitelmista ja hankkeista, jotka oleellisesti muuttavat vallitsevia olosuhteita, tulee museoviranomaiselle varata mahdollisuus lausunnon antamiseen. Kohteen ja siihen olennaisesti kuuluvan lähiympäristön suunnittelussa on otettava huomioon kohteen kulttuuri-, maisema-, luonto- ja ympäristöarvot sekä huolehdittava, ettei toimenpiteillä ja hankkeilla vaaranneta tai heikennetä edellä mainittujen arvojen säilymistä.*

Alueen länsipuolella on paikallisesti merkittäviä rakennetun kulttuuriympäristön kohteita, sekä maakunnallisesti merkittävä rakennetun kulttuuriympäristön kohde, *Mäenpään tila*, joka on arvotettu luokkaan A, edustaen 1900-luvun vaihteen agraaria rakennuskantaa.

Satakunnan Museon kannanotto

Arkeologinen kulttuuriperintö

Suunnittelualueella ei sijaitse tunnettuja muinaismuistolain (295/1963) rauhoittamia kiinteitä muinaisjäännöksiä tai arkeologisia kulttuuriperintökohteita. Lähin tunnettu muinaisjäännös on kuitenkin vain noin 200 m etäisyydellä osa-alueesta 5 (Hakalan kivi/pronssikautinen asuinpaikka ja röykkiö, kts.

<https://www.kyppi.fi/to.aspx?id=112.531010043>). Muut tunnetut

muinaisjäännösrekisteriin merkityt arkeologiset kohteet sijaitsevat etäämpänä. YVA-tarveharkintapyyntönsivulla 48 on mainittu, että noin 200 m etäisyydellä hankealueen itä- ja pohjoispuolella sijaitsee myös muita muinaisjäännöksiä. Näitä ei kuitenkaan ole merkitty sivun 49 karttaan (kuva 3.8.) eikä niistä ole tietoa muinaisjäännösrekisterissäkään. Muinaisjäännösten esiintyminen hanke- ja lähialueilla on maaston topografian perusteella kuitenkin hyvin mahdollista.

Voimala- sekä sähkönsiirron alueilla tulee toteuttaa arkeologinen inventointi, jossa peltoalueiden tarkastuksessa käytetään peltopoiminnan ja silmämääräisen havainnoinnin lisäksi hyväksi myös metallinetsintä.

Rakennettu kulttuuriperintö ja maisema

Suunnittelualueella ei ole todettuja kulttuuriympäristön ja maiseman arvoja, ja vain hankealue 1 sijoittuu maakuntakaavassa tuulivoimaloiden aluevarauksella osoitetulle alueelle. Vaikka alueelle ei ole osoitettu maakuntakaavassa aluevarausta, on alue perinteistä satakuntalaista taajama- ja maalaisseutua. Teollinen aurinkovoimala tulisi muuttamaan alueen maaseutumaisesta luonnetta ja voimalalla saattaa olla vaikutusta aluetta ympäröiviin, arvokkaisiin kulttuuriympäristö- ja maisema-alueisiin, jotka sijaitsevat länsipuolella lähimmillään noin kilometrin etäisyydellä VAMA-alueesta.

Nakkilan alueelle on suunniteltu useita aurinkoenergiaprojekteja, ja hankkeisiin liittyvä sähkönsiirtoverkosto lisää tarvetta maisemaan ja rakennetun kulttuuriympäristön kohdistuvien yhteisvaikutusten arviointiin. Vaikutuksia em. alueille tulee havainnoida kartoin ja havainnekuvin. Havainnekuvien laadinnassa tulee ottaa huomioon Satakunnan maakuntakaavoissa osoitettujen kaavamerkintöjen ja määräysten tavoitteet, sekä hankealueen länsipuolella sijaitsevat paikallisesti merkittävät rakennetun kulttuuriympäristön kohteet. Lisäksi tulee huomioida maakunnallisesti merkittävä rakennetun kulttuuriympäristön kohde, Mäenpään tila. Kohteet löytyvät muun muassa Satakunnan Museon julkisesta Y-Pakki – sovelluksesta, https://www.y-pakki.fi/asp/ypakki_default.aspx, sekä erikseen kysymällä Satakunnan Museosta. Osa inventoiduista, paikallisesti merkittävistä kohteista ei näy julkisessa Pakki-sovelluksessa (kts.karttaliite).

Satakunnan Museo esittää, että koska Nakkilan alueelle ollaan suunnittelemassa useita aurinkoenergiaprojekteja, tulisi hankkeeseen soveltaa YVA-menettelyä. YVA-menettelyn lisäksi hakijan tulee huomioida lausunnossa esitetyt selvitystarpeet.

Satakunnan Museo

Museonjohtaja Johanna Jakomaa

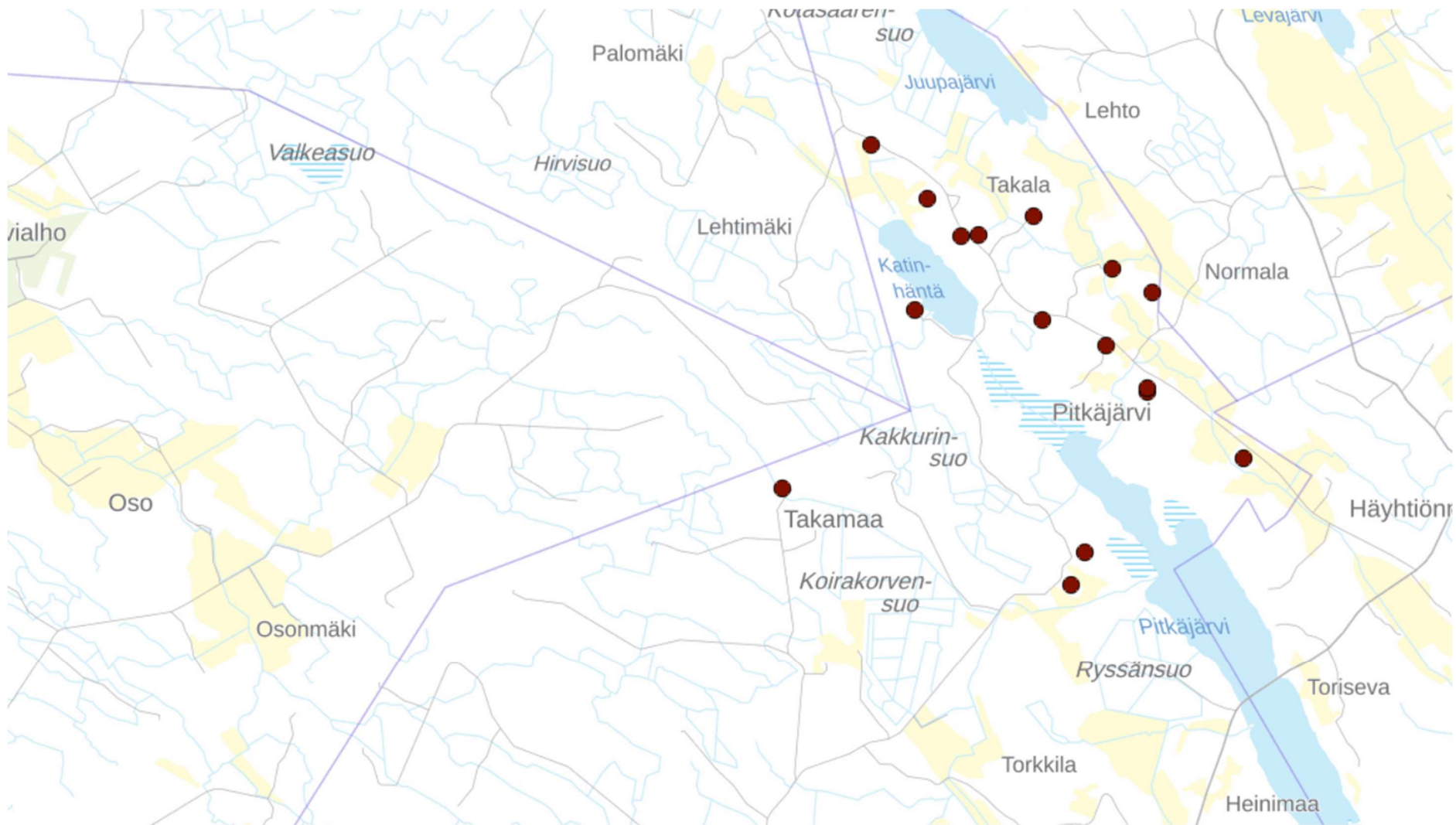
Tutkija Sanna Kuusikari

Arkeologi Leena Koivisto

Tiedoksi

Varsinais-Suomen Ely-keskus/kirjaamo, Päivi Valkama
Satakuntaliitto/kirjaamo, Susanna Roslöf, Daniel Nagy
Museovirasto/kirjaamo

Tämä asiakirja on hyväksytty sähköisesti Porin kaupungin asianhallintajärjestelmässä



Satakunnan Museon Pakki-tietokannassa inventoidut rakennetun kulttuuriympäristön kohteet.