



**Palvelukeskus Himmelin kehittäminen
Työryhmän loppuraportti**

31.5.2020

Sisällysluettelo

1.	Johdanto	3
2.	Toimeksianto.....	3
3.	Työryhmän kokoonpano ja työskentely.....	4
3.1.	Osallisuus työskentelyn aikana	5
4.	Nykytilanne ja kehittämislähtökohta.....	6
4.1.	Ministeriön linjaukset.....	7
5.	Porin perusturvan palvelutarpeen vähentämiseen tähtäävät kehittämishankkeet	8
6.	Sote- ja gero-keskus Himmeli.....	9
6.1.	Toiminnan kuvaus.....	9
6.2.	Kaikille avoin Himmeli (1. kerros)	10
6.2.1.	Oppilaitosyhteistyö.....	10
6.2.2.	Yhdistykset ja seurakunta	11
6.2.3.	Yritykset.....	11
6.2.4.	Kunta.....	12
6.2.5.	Osallisuus Himmelisä.....	13
6.3.	Itäinen sote-keskus Himmeli (2. kerros)	14
6.4.	Gero-keskus Himmeli (3. kerros).....	15
6.4.1.	Gero-keskuksen poliklinikka	15
6.4.2.	Arviointi- ja kotiinkuntoutusyksikkö.....	16
7.	Muuta huomioitavaa	16
8.	Kustannus- ja tuottavuusnäkökulma.....	17
9.	Hankkeen eteneminen	19
10.	Yhteenveto.....	19

LIITTEET

- A. Yhteenveto työryhmälle tulleista ideoista Himmelin kehittämiseksi
- B. Vanhusneuvoston adressi
- C. Irma Roinisen kirje
- D. Pirjo Huhtasalon kirje
- E. Satakunnan omaishoitajat ry:n lausunto
- F. Arkkitehti Juhani Pallasmaan lausunto
- G. Oppilaitosyhteistyön näkökulma
- H. Hankkeen aikataulu

1. Johdanto

Osallistavan ja moniammatillisen suunnittelun tuloksena työryhmä ehdottaa Himmelin käyttötarkoituksen muuttamista palvelukeskuksesta kaikkia alueen asukkaita palvelevaksi sote- ja gero-keskukseksi sekä avoimeksi kohtaamispaikaksi, jonka toiminnot on jaettu kerroksittain.

Ensimmäisessä kerroksessa toimisi kaikille avoin Himmeli, joka edistää yhteisöllisyyttä ja osallisuutta yhdessä eri toimijoiden, kuten yritysten ja 3. sektorin kanssa. Toiseen kerrokseen ehdotetaan itäistä sote-keskusta ja kolmanteen kerrokseen geriatrisen erikoisosaamisen keskusta, joka palvelisi laajasti kaupungin ja mahdollisesti myös maakunnan tarpeita. Ainutlaatuinen ja arkkitehtoniselta arvoltaan merkittävä rakennus tulisi näin kokonaisuudessaan käyttöön ja täyteen potentiaaliinsa.

Suunnitelma uudesta Himmelistä tukee sosiaali- ja terveysministeriön linjauksia ja on edelläkävijä valtakunnallisessa sote-uudistuksessa. Toiminnan muutoksella voidaan saada aikaan arvioitujen laskelmien perusteella miljoonien eurojen kustannussäästöt.

Tarkemman suunnittelutyön pohjaksi työryhmä esittää rakennushistoriaselvitystä sekä asiantuntevan arkkitehdin valitsemista peruskorjauksen suunnitteluun. Peruskorjauksen jälkeen rakennus voitaisiin avata käyttöön täysin uudenaikaisena Himmelinä.

2. Toimeksianto

Kaupunginhallitus päätti kokouksessaan 9.9.2019 edellyttää omistajana Sampolan Palvelukeskus Oy:ltä, että tämä teettää julkisista hankinnoista annetun lain edellyttämällä tavalla ulkopuolisella asiantuntijataholla selvityksen Himmelin korjaustarpeista kustannusarvioineen ja kiireellisyyssaikatauluineen 31.12.2019 mennessä. Lisäksi kaupunginhallitus päätti samassa kokouksessa asettaa työryhmän valmistelemaan ehdotuksen Himmelin tulevasta käytöstä ottaen huomioon nykyiset palvelut, tulevaisuuden vanhuspalvelut, välimuotoiset asumispalvelut, kaupungin ja kolmannen sektorin yhteistyön, innovatiiviset työllisyyskehittämisen ratkaisut, digitaaliset ratkaisut, robotiikan, eri asteisten oppilaitosten työssäoppimisen, lähialueen asukkaille tarjottavat palvelut ja vuorovaikutuksen ympäröivän yhteiskunnan kanssa. Päätöksessä edellytettiin myös, että

työryhmä osallistaa valmistelutyössään mahdollisimman laajalti potentiaalisia käyttäjäryhmiä, kuten omaishoitajia edustavat tahot, vanhus- ja vammaisneuvostot sekä lähialueen kolmannen sektorin toimijat ja asukkaat. Työryhmä raportoi kaupunginhallitukselle. Loppuraportti on jätettävä kaupunginhallitukselle 31.5.2020 mennessä.

3. Työryhmän kokoonpano ja työskentely

Kaupunginhallitus päätti nimetä työryhmään seuraavat jäsenet:

- Palveluliikelaitoksen johtaja Marjukka Palin, Porin kaupunki, puheenjohtaja
- Vanhuspalvelupäällikkö Tarja Hagback, Porin kaupunki (sijaisena 1.11.2019 alkaen toimii vanhuspalvelupäällikkö Pirjo Mäkilä, Porin kaupunki)
- Työelämäpalvelupäällikkö Teija Harju, Länsirannikon Koulutus Oy Winnova
- Osastonhoitaja Elise Inberg, Porin kaupunki (sijaisena 26.9.2019-5.1.2020 välisenä aikana toimi osastonhoitaja Minna Sipola, Porin kaupunki)
- Toiminnanjohtaja Milja Karjalainen, Satakunnan Yhteisöt ry
- Projektipäällikkö Eveliina Kaukkila, Tampereen yliopisto/Porin kaupunki
- TYP-päällikkö Jenni Ketonen, Porin kaupunki
- Liikunta- ja nuorisoyksikön päällikkö Petteri Lahti, Porin kaupunki
- Päiväkodin johtaja Marja Lantto, Porin kaupunki
- Osastonhoitaja Tiina Lohikoski, Porin kaupunki
- Tutkijayliopettaja Sari Merilampi, Satakunnan Ammattikorkeakoulu Oy
- Ylilääkäri Juha Puustinen, Porin kaupunki
- Vanhuspalveluiden johtaja Pirjo Rehula, Porin kaupunki
- Viestintäsuunnittelija Elli-Mari Sulonen, Porin kaupunki
- Kulttuuriyksikön päällikkö Jyri Träskelin, Porin kaupunki
- Aikuissosiaalityön päällikkö Krista Virtanen, Porin kaupunki
- Toimitusjohtaja Toni Wahlman, Sampolan Palvelukeskus Oy
- Lisäksi kaupunginhallitus päätti pyytää Porin Yrittäjät ry:tä nimeämään edustajan työryhmään. Edustajaksi työryhmään nimettiin Tytti Laine.

Työryhmä kokoontui 10 kertaa. Kokouksiin kutsuttiin asiantuntijoina mm. Satakunnan museon, Satakunnan omaishoitajat ry:n, Vammaisneuvoston sekä Vanhusneuvoston edustajat kertomaan näkemyksensä palvelukeskus Himmelin tulevaisuudesta ja antamaan evästyksiä työryhmän työskentelylle. Asiasta jätetyt adressit ovat raportin liitteenä.

Työryhmän puheenjohtaja on käynyt kolme kertaa perusturvalautakunnan kokouksessa esittelemässä työryhmän toimintaa.

3.1. Osallisuus työskentelyn aikana

Himmelin tulevaisuuden suunnitteluun otettiin vahvasti mukaan asukkaat, yritykset ja yhdistykset. Lauantaina 14.12.2019 järjestetty avoimien ovien tapahtuma keräsi yli 200 kävijää Himmeliin. Tilaisuudessa Himmeliin pääsi tutustumaan mm. opastetuilla kierroksilla, virtuaalilaseilla ja kansainvälisesti arvostetun arkkitehdin Juhani Pallasmaan luennolla. Lisäksi yhdistyksille ja yrityksille järjestettiin keskustelutilaisuuksia. Kaikilta osallistujilta kerättiin ideoita Himmelin tulevasta käyttömahdollisuuksista. Digitaaliselle ideointialustalle oli mahdollista jättää ideoita 4.–19.12.2019. Myös kaikki tapahtumassa saadut ideat koottiin samalle digialustalle, josta ne ovat edelleen luettavissa (www.pori.fi/himmeli). Osallistujien jättämät ideat ja työryhmän jäsenten heidän kanssaan käymät keskustelut toivat paitsi vahvistusta jo työryhmässä syntyneille ideoille, myös paljon uusia näkökulmia Himmelin tulevaisuuden suunnitteluun. Loppuraportin liitteenä on yhteenveto esille tulleista ideoista.

Kaupunkilaiset toivoivat ideoissaan Himmelistä monitoimitaloa kaiken ikäisille ja koko rakennuksen ottamista aktiiviseen käyttöön. Vastauksissa toistui ajatus Himmelistä yhteisenä olohuoneena, joka ennaltaehkäisee yksinäisyyttä ja yhdistää esimerkiksi eri-ikäisiä kuntalaisia. Himmeliin toivottiin paitsi monipuolisia palveluja ja toimintaa vanhuksille, myös kaikille avoimia palveluja (esim. kahvio, kampaamo tai vastaavat hyvinvointipalvelut, sairaanhoitajan vastaanotto). Omaishoitajille kaivattiin tukea ja yhteisöllisyyttä. Niin ikään kaupunkilaiset toivoivat Himmeliin tiloja asukastupatoimintaan sekä kokoontumistiloja yhdistyksille. Himmeliissä nähtiin myös potentiaalia yritys- ja oppilaitosyhteistyössä.

Kaikkiaan ideointialustalla, avoimien ovien tilaisuudessa sekä työryhmässä vierailneiden asiantuntijoiden kanssa käydyissä keskusteluissa saatiin suuri määrä ideoita rakennuksen monipuoliseen hyödyntämiseen ja paljon ehdotuksia yksittäisistä tapahtumista ja toiminnoista. Kuten tästä loppuraportista käy ilmi, kaupunkilaisten ja asiantuntijoiden ideat on otettu kattavasti osaksi tulevaisuuden Himmeliä.

4. Nykytilanne ja kehittämislähtökohta

Vanhainkoti Himmeli valmistui vuonna 1989 Porin Sampolan kaupunginosaan viisi vuotta aiemmin rakennetun päiväkotitai Taikurihatun viereen. Molemmat rakennukset suunnitteli arkkitehtipari Raili (1926-) ja Reima (1923-1993) Pietilä. Muodoiltaan polveileva Himmeli on kokonaistaideteos, jonne arkkitehdit suunnittelivat myös sisustuksen, ja se muodostaa kokonaisuuden yhdessä Taikurihatun kanssa. Puistosuunnitelman laati myös Mäntyniemessä toiminut maisema-arkkitehti Maj-Lis Rosenbröjer.

Palvelukeskus Himmeli on arkkitehtoniselta arvoltaan ehdottomasti säilytettävä rakennus. Työryhmä on jo työskentelyn alkuvaiheessa todennut, että Himmeli kokonaisuudessaan tarjoaa erinomaisen mahdollisuuden ikäihmisten palvelujen toiminnalliseen kehittämiseen, mutta samalla kiinteistö voi antaa kaikenikäisille kuntalaisille oman ”olohuoneen”. Tulevaa toiminnallista kokonaisuutta suunniteltaessa tulee ottaa huomioon mahdollisuudet, jotka kiinteistö tarjoaa sen nykyiselle toiminnalle, mutta myös tulevaisuuden sote- ja vanhuspalveluille.

Perusturvalautakunta käsitteli 8.5.2019 valmisteleavassa kokouksessaan raskaan laitospainotteisen vanhuspalvelurakenteen muuttamista kevyemmäksi ja painopisteen siirtämistä ennaltaehkäisevään ja kotiin vietäviin palveluihin. Myös asiakkaiden turvalliseen hoito- ja asumisympäristöön, tilojen toimivuuteen ja paloturvallisuuteen kiinnitettiin huomiota.

Himmelissä on 86 tehostetun palveluasumisen paikkaa, 35 lyhytaikaishoidon paikkaa ja lisäksi joustavasti 10–20 kriisipaikkaa. Osastolla on myös mahdollisuus osavuorokausihoitoon päivä- tai yöhoitona. Henkilöstöä Himmelissä on lähes 100. Lukuisat kolmannen sektorin toimijat ovat aktiivinen osa Himmelin arkipäivää. He tuovat asiakkaiden arkeen runsaasti erilaista sisältöä ulkoilun, musiikkiesitysten yms. merkeissä lähes päivittäin. Lisäksi Himmelin tiloissa toimii arkipäivisin kotihoidon päivätoiminta, Itä-Porin kotihoidon tiimin tilat sekä kotihoidon kahden esimiehen ja kahden palveluohjaajan tilat. Jalkahoitajayrittäjän toimitila sijaitsee Himmelin katutasossa. Nykyisellään Himmelin kiinteistö on vajaakäytössä. Isosta keittiöstä vain pieni osa on käytössä, uima-allastilat ovat poissa käytöstä, talvipuutarha ja useat takkatilat ovat hyvin vähäisellä käytöllä ja kirjastotilat toimivat hätäsijoitettujen tiloina.

4.1. Ministeriön linjaukset

Sosiaali- ja terveysministeriö (STM) on aloittanut Tulevaisuuden sosiaali- ja terveyskeskus -ohjelman, jonka tarkoituksena on kehittää ja parantaa saatavuutta, laatua ja vaikuttavuutta moniammatillisella työllä. Palveluiden painotusta siirretään raskaista palveluista ehkäisevään työhön. Tavoitteena on hillitä kustannusten nousua mm. ikääntyneiden palveluja kehittämällä ja digitaalisia palveluita uudistamalla. Ohjelman toteuttamista tuetaan valtionavustuksilla.

Satakunnan ja STM:n maakuntaneuvotteluissa nostettiin Satakunnan keskeisiksi kehittämistarpeiksi mm. ikääntyneiden palveluiden kehittäminen. Satakunnan sote-uudistuksen valmisteluelimissä keskeisiksi kehitettäviksi kohteiksi on noussut erityisesti ikääntyneiden palveluiden, ennaltaehkäisevien palveluiden, kotihoidon sekä omais- ja perhehoidon kehittäminen. Tavoitteena on laajentaa kotihoitoa ympärivuorokautiseksi, kehittää kotikuntoutusta sekä vahvistaa sen osaamista ja toimintamalleja. Lisäksi tavoitteena on laajentaa ikääntyneiden asumispalveluiden palveluvalikoimaa, mm. tuettua asumista, yhteisöllisiä asumispalveluja tai perhehoitoa.

Satakunnan väestöstä 25 % on täyttänyt 65 vuotta, Porin väestöstä noin 26 %. Yli 85-vuotiaiden lukumäärä tuplaantuu tulevan kahden vuosikymmenen aikana. Hallitusohjelman suuntaamana tavoitteena on, että vähintään 94 % yli 75-vuotiaista asuisi omissa kodeissaan vuonna 2025.

lääkäiden ympärivuorokautisen hoidon tarvetta ei voida vähentää, ellei samanaikaisesti investoida niihin toimiin, joilla iäkkäiden piileviä sairauksia tunnistetaan ennen niiden etenemistä vaiheeseen, joka aiheuttaa toimintakyvyn laskua ja siten palvelutarvetta. Lisäksi jo tunnistettujen sairauksien hoitoa tulee optimoida avopalvelujen piirissä äärimmilleen huomioiden ikääntymismuutokset, monisairastavuuden ja monilääkinnän vaikutukset yksilön toimintakykyyn.

Sosiaali- ja terveydenhuollon kustannuksiin vaikuttavat tavat järjestää ja tuottaa sote-palveluja. Taustalla saattaa olla alueen palvelurakenteeseen liittyviä perinteitä ja toimintatapoja. Porin perusturvassa ympärivuorokautisen palveluasumisen kustannukset vuodessa ovat noin 61 miljoonaa euroa. Yksi ympärivuorokautisen palvelun hoitopaikka maksaa vuositasolla 54 000 €, kun taas kotihoidon keskimäärin 23 000 €.

5. Porin perusturvan palvelutarpeen vähentämiseen tähtäävät kehittämishankkeet

1) Porin perusturvassa tehdään palvelurakenteen uudistusta, johon liittyy myös omaishoidontuen kehittäminen. Omaishoidontuki on kaikenikäisten lakisääteinen ja määrärahasidonnainen sosiaalipalvelu. Omaishoidon kehittämisellä tuetaan kotona asumista ja myöhennetään ympärivuorokautiseen hoitoon siirtymistä. Tänä vuonna perusturvan omaishoidon tukipalkkioita on korotettu ja ennaltaehkäisevä tuki on otettu käyttöön.

2) Perusturvassa on käynnissä kehittämisohjelma, jonka päätavoitteena on paljon palveluja käyttävien asiakkaiden hallinta. Mallia pilotoidaan pohjoisessa sote-keskus Cottonissa. Malli on mahdollista viedä uudeksi toimintamalliksi paljon palveluita käyttävien asiakkaiden tunnistamiseen ja palveluohjaukseen.

3) Toimenpiteinä iäkkään väestön terveydentilan ja toimintakyvyn ylläpitämiseen ja säilyttämiseen on Porin perusturvan alueella käynnistetty Pori75-terveystarkastukset, joissa selvitetään vuosittain noin 2000 iäkkään terveydentila. Asiakkaat hoidetaan terveystarkastusten perusteella tarvittaessa hoitajan tai lääkärin vastaanotolle tai kuntouttaviin toimenpiteisiin. Pori75-terveystarkastuksiin on integroitu tieteellinen tutkimus, jolla perusturvan alueen väestön terveydentilaa ja sen muutosta voidaan seurata vuosittain sekä analysoida ja raportoida siitä tieteellisesti.

4) Porin perusturvan itäisellä alueella on käynnistetty tieteellinen tutkimus ja toimintamallin kehittämisprojekti, jossa kotihoitoon tulevien iäkkäiden lääkitys tarkistetaan apteekin lääkehoidon arvioinnin jatkokoulutuksen saaneiden farmaseuttien ja proviisorien avulla. Tarkoitus on löytää iäkkäiden lääkeriskejä ja siten vähentää tarpeettomien lääkkeiden käyttöä ja parantaa kotihoidossa pärjäämisen edellytyksiä.

6. Sote- ja gero-keskus Himmeli

6.1. Toiminnan kuvaus

Uuden sote- ja gero-keskus Himmelin keskeinen toiminta-ajatus on koota sosiaali- ja terveydenhuollon toimijat sekä yritykset ja yhteisöt yhden katon alle seuraavasti:

1. krs. Kaikille avoin Himmeli – Kansalaisten voimavarojen sekä yhteisöllisyyden ja osallisuuden edistäminen
2. krs. Sote-keskus – Hyvinvoinnin sekä terveyden edistäminen ja ylläpitäminen yhdessä asiakkaan kanssa moniammatillisesti
3. krs. Gero-keskus – Jo ilmaantuneiden geriatrinen sairauksien hidastaminen ja olemassa olevan toimintakyvyn ylläpitäminen niin, että iäkäs voi asua omassa kodissaan omaishoidon ja kotipalvelujen turvin mahdollisimman pitkään

3. kerros: gero-keskus Himmeli

geriatrian poliklinikka, geriatrinen arviointi ja kotiinkuntoutus, omaishoitajien tukeminen ja lyhytaikashoidot

2. kerros: itäinen sote-keskus Himmeli

terveys-, sosiaali-, perhe- ja vanhuspalvelut, suun terveydenhuolto, neuvolapalvelut, kotihoito, kliininen farmasia, SataDiagin näytteenotto

1. kerros: kaikkien Himmeli

neuvonta ja ohjaus (kaikenikäiset, työttömät, maahanmuuttajat), yritykset, yhteisöt, yhdistykset, seurakunta, asukastupa, kynnyksettömät palvelut (muistihoitaja/terveydenhoitaja), Pori75-terveystarkastukset, opetus ja tutkimus, viriketoiminta, kuntosali (tasapainoryhmä ym.), sauna, kokoontumistilat, parturi, kahvila-, keittiö- ja lounaspalvelut

6.2. Kaikille avoin Himmeli (1. kerros)

Ensimmäinen kerros tarjoaa kaikille yhteisöllisiä ja osallistavia palveluja. Kunnan, yhdistysten, seurakunnan ja yritysten järjestämät palvelut muodostavat kokonaisuuden, joka paitsi tarjoaa ns. yhteisen olohuoneen alueen asukkaille, myös tukee sairauksien ja toimintakyvyn laskun ennaltaehkäisyä.

Kaikille avoimessa Himmeliissä kuntalaiset pääsevät kokoontumaan esimerkiksi asukastuvalla, osallistumaan eri tahojen järjestämään toimintaan ja tapahtumiin sekä käyttämään yritysten ja kunnan tarjoamia monipuolisia palveluja. Kaikkien, ja erityisesti ikäihmisten, on mahdollista saada kynnyksettömiä sote-palveluja, kuten muistihoidajan ja terveydenhoitajan perustutkimuksia sekä seuranta-, neuvonta ja ohjauspalveluita. Liikunta- ja kulttuurisektorit toimivat joustavasti kiinteistössä sisä- ja ulkotiloja hyödyntäen.

Himmeliissä työkokemusta voivat kerätä niin opiskelijat kuin kuntouttavan työtoiminnan asiakkaat. Vapaaehtoistyö on myös tärkeässä roolissa Himmelin toiminnassa.

6.2.1. Oppilaitosyhteistyö

Himmeli muodostaa julkisen ja kolmannen sektorin toimijoiden, tutkimus- ja koulutusorganisaatioiden sekä yritysten kokonaisuuden, monialaisen oppimis- ja kehittämiskeskuksen. Toiminta tukee oppilaitosten tutkimustiedon ja osaamisen hyödyntämistä sote-kehittämisessä, vahvistaa sote-toimijoiden välistä vuorovaikutusta ja yhteistyötä sekä mahdollistaa sote-palveluiden uudistumisen kehittämis- ja kokeilutoiminnan kautta. Työpaikalla tapahtuva oppiminen on yksi keskeisimpiä oppimisen muotoja, ja Himmelin eri toimijoiden ja oppilaitosten välinen tiivis yhteistyö luo tälle vahvan pohjan. Himmelin monipuolisessa oppimiskeskuksessa opiskelija voi hankkia osaamista erilaisissa oppimisympäristöissä joustavasti niitä yhdistellen. Samalla keskus palvelee jo työelämässä olevien jatkuvan oppimisen tarpeita.

Himmelin oppilaitosyhteistyö toimii hissillä eri kerrosten välillä ja sen toiminta ulottuu osaksi kaikkien kerrosten toimintoja. Fyysisten kerrosten lisäksi toiminta ulottuu virtuaalisiin palveluihin. Erilaiset digi- ja etäpalvelut muodostaisivat näin Himmelin virtuaalisen osan, joka laajentaisi palveluvalikoimaa ja madaltaisi kynnystä Himmelin palveluiden käyttöön.

Oppilaitosyhteistyön avulla edistetään palvelujen kehittämisprosesseja ja tuetaan sote-palvelujen uudistamista huomioimalla digitaaliset ja teknologiapohjaiset ratkaisut sekä alueelliset erityispiirteet. Monialainen ja moniulotteinen toiminta vaatii koordinoitua. Saumattoman yhteistyön saavuttamiseksi kerrosten välille tulisi muodostaa yhteistyöryhmiä (esim. ”teknologiahoitajat”, etäpalvelut). Raportin liitteenä kattavampi selvitys oppilaitosyhteistyöstä.

6.2.2. Yhdistykset ja seurakunta

Yhdistykset ja seurakunta järjestävät ensimmäisessä kerroksessa kaikille avointa toimintaa ja tukevat sote-palvelujen järjestämisessä. Yhdistysten ja seurakunnan rooli on merkittävä niin ”yhteisen olohuoneen” luomisessa kuin kynnyksen madaltamisessa sote-palveluihin hakeutumisessa.

Yhdistyksillä on tunnustettu ja arvostettu paikkansa sote-palvelujen kentässä. Niissä yhdistyvät pitkät perinteet, kyky kohdata palveluja käyttävät ihmiset sekä vahva osaaminen tarjota eettisesti kestäviä, laadukkaita ja ihmisten hyvinvointia ja terveyttä tukevia palveluita, kuten ryhmä- ja vertaistukitoimintaa ja organisoida erilaisia vapaaehtoistyön ja auttamisen muotoja alueella. Toimijoiden vahvuuksia ovat arvopohja, perinteet ja paikallisuus. Yhdistykset ja järjestöt osaavat nivoa sosiaali- ja terveyspalvelut sekä hyvinvoinnin ja terveyden edistämisen asiakaslähtöisiksi palveluiksi. Arvolähtöinen palvelutuotanto vahvistaa palvelurakennetta. Yhdistykset ovat ensiarvoisen tärkeitä kumppaneita, kun palveluista vastaavat kunnat rakentavat sote-palveluiden kokonaisuutta. Tavoitteena on mahdollistaa yhteistyössä eheät palveluketjut.

Seurakunta tarjoaa apua ja tukea eri-ikäiselle väestölle. Kaikille avoimessa Himmellisä seurakunta pääsee lähelle kuntalaisia, mutta erityisesti ikäihmisillä on mahdollisuus seurakuntayhteyteen ja vuorovaikutukseen muiden ihmisten kanssa. Seurakuntalaisten osallisuuden ja vuorovaikutuksen edistäminen turvaverkkojen rakentajana ja lujittajana on kirkon tärkeä tehtävä. Seurakunta voi tarjota myös muille toimijoille koulutusta ja konsultointia.

6.2.3. Yritykset

Yritykset luovat taloudellista toimintaa ja kasvaessaan uusia työpaikkoja, jotka molemmat ovat välttämättömiä hyvinvoinnin ja palveluiden turvaamiseksi. Tämän vuoksi yritykset tulee ottaa huomioon myös Himmelin palveluita kehitettäessä. Yrityksille tarjotaan

hyvinvointipalveluiden arvo- ja tuotantoketjujen rakentamista (kampaamo, jalkahoitola, ym.) sekä kahvio- ja lounastoimintaa, mutta myös suurempaa laitospalvelu- ja ruokatoimintaa. Verkostomainen yhteistyömalli tuo yrityksille mahdollisuuden luoda uusia ja innovatiivisia palveluketjuja ja -kokonaisuuksia asiakkaidensa ja kuntalaisten hyväksi.

6.2.4. Kunta

Kaikille avoimessa Himmeliissä kuntalaisten ja erityisesti ikäihmisten on mahdollista saada kynnyskattomia sote-palveluja, kuten muistihoidajan ja terveydenhoitajan perustutkimuksia, sekä hyvinvointia edistäviä ja toimintakykyä ylläpitäviä neuvonta- ja ohjauspalveluita. Gero-tekniikkaa sekä innovaatioita voidaan testata ja pilotoida vapaaehtoisilla asiakkailla.

Liikunta- ja kulttuurisektorit toimivat joustavasti kiinteistössä tarjoten esim. liikuntavälineiden lainausta, liikuntaneuvontaa ja kohderyhmälle suunnattua toimintakykyä ylläpitävää ja edistävää liikuttamista sisä- ja ulkotiloja hyödyntäen. Himmelin piha-alueille asennetaan ikäihmisten tarpeisiin kohdennettuja ulkokuntosalilaitteita sekä perustetaan pienimuotoinen kuntorata kiertämään piha-alueita. Yhdessä kolmannen sektorin kanssa edistetään vapaaehtoisista liikuttajista ja ulkoiluystävistä koostuvan vertaisohjaajaverkoston rakentamista. Vertaisohjaajat liikuttavat ensisijaisesti niitä, jotka kykenevät liikkumaan omatoimisesti. Himmeliissä tarjottava kulttuuritarjonta käsittää mm. osallistavaa työpajamuotoista toimintaa eri taiteenaloihin liittyen. Toiminta toteutetaan yhteistyössä 3. sektorin kulttuuritoimijoiden kanssa suunnitteleamalla esityksiä ja näyttelyitä. Myös kaupungin ylläpitämiä kulttuuripalveluja voidaan kohdentaa Himmeliin esim. ottamalla se osaksi kirjastoauton ajoreittiä tai sijoittamalla sinne taidemuseon ylläpitämisen kaupungin taidekokoelman teoksia.

Kunnan työllisyyspalveluita voidaan hyödyntää erilaisissa avustavissa tehtävissä, harrastetoiminnan järjestämisessä ja piha-alueen hoitamisessa. Samalla esim. kuntouttavassa työtoiminnassa olevat asiakkaat saavat työkokemusta sekä mahdollisuuden osaamisen lisäämiseen Himmeliin rakennettavan oppilaitosyhteistyön kautta.

Himmeliin avataan asukastupa, joka profiloituu eri-ikäisten kokoontumispaikkana. Itä-Porissa ei ole vanhan liikekeskuksen purkamisen myötä enää varsinaista asukastupaa, joka oli alueen työikäisten ja ikäihmisten keskuudessa suosittu. Tilalle avattiin uudenlainen yhteisötila Salonki Itätuulen liikunta- ja oppimiskeskuksen yhteyteen. Salongin toimintaperiaate on erilainen kuin asukastuvan ja se on tavoittanut pääasiassa lapsiperheitä, lapsia ja nuoria. Asukastuvan palveluja käyttäneiltä asukkailta on tullut

vahvasti toive ja tarve aiemman asukastupatoiminnan palauttamisesta. Himmeli tarjoaa tähän hyvät puitteet. Asukastila toimisi tiiviissä yhteistyössä Himmelin muiden toimintojen sekä yhteisötila Salongin kanssa. Himmelin asukastupa ja Itätuulen yhteisötila Salonki tarjoaisivat yhdessä alueen asukkaille yhteisöllistä toimintaa ja kokoontumispaikkoja.

6.2.5. Osallisuus Himmeliissä

Koko Himmelin toimintamalli perustuu osallisuuteen: hyvinvointia luodaan yhdessä alueen asukkaiden ja eri toimijoiden kanssa.

Ensimmäinen kerros, kaikille avoin Himmeli, tarjoaa yhteisöllisiä palveluja paitsi geriatrinen sairauksien ja toimintakyvyn laskun ennaltaehkäisyyn, myös kaikenikäisten asukkaiden hyvinvoinnin tukemiseen. Himmeli on kaikille avoin kohtaamispaikka, johon voi tulla joko tietyn palvelun vuoksi tai muuten vain tutustumaan rakennukseen ja palveluihin ja viettämään aikaa.

Himmeli mahdollistaa kuntalaisten omaehtoista toimintaa ja huomioi täten myös neljännen sektorin, jolla tarkoitetaan kuntalaisten oma-aloitteista aktiivista toimintaa, jota ei toteuta yhdistys tai muu vastaava kolmannen sektorin taho. Himmeliissä vieraileva ei ole passiivinen osallistuja, vaan aktiivinen osallisuuden toteuttaja. Tätä tukevat myös muun muassa oppilaitosyhteistyön harjoittelu- ja työssäoppimisjaksot.

Monipuoliset toimijat, kuten asukastupa, seurakunta, oppilaitokset, yhdistykset ja yritykset, houkuttelevat kaikenikäisiä kuntalaisia Himmeliin. Himmelin ensimmäinen kerros ei profiloitu ainoastaan tietyn kohderyhmän käyttöön, vaan on monipuolisen palvelutarjontansa vuoksi aidosti kaikille avoin. Se houkuttelee asukkaita ympäri Poria.

Merkittävässä osassa koko Himmelin osallisuutta on eri kerrosten välinen yhteistyö, jonka keskeisenä yhdistäjänä toimii Himmelin monialainen oppimis- ja kehittämiskeskus. Alakerran virikkeet tarjoavat saman katon alla tapoja esimerkiksi yläkerrosten asiakkaiden arjen piristämiseen, pitäen heidät edelleen aktiivisina osallistujina. Yhteistyö ei rajoitu ainoastaan Himmelin seinien sisäpuolelle, sillä oppilaitosten lisäksi esimerkiksi läheinen Itätuulen liikunta- ja oppimiskeskus tulee olemaan keskeinen yhteistyöpaikka osallistavassa hyvinvoinnin edistämisessä.

Himmelin kerrosajattelulla mahdollistetaan paitsi matalan kynnyksen kohtaamispaikka kaupunkilaisille, myös uudenlaiset yhteistyön ja vuorovaikutuksen mahdollisuudet kerrosten

eri palvelujen, yhdistysten, yritysten, oppilaitosten, neljännen sektorin ja muiden tahojen välillä. Himmeli rohkaisee vuorovaikutukseen.

6.3. Itäinen sote-keskus Himmeli (2. kerros)

Itäisessä sote-keskus Himmeliissä panostetaan varhaiseen tunnistamiseen ja puuttumiseen. Se on yksikkö, joka yhdistää moniammatillisesti terveys- ja sosiaalipalvelut. Tavoitteena on lisätä alueen terveyttä ja hyvinvointia sekä tarjota alueen väestölle ennaltaehkäiseviä sosiaali- ja terveystalvueluita. Lisäksi tavoitteena on löytää ja hoitaa kaikenikäisten sairaudet sekä terveydelliset ja sosiaaliset riskit niiden varhaisvaiheissaan ja vastata niiden hoidosta ja seurannasta. Toiminta järjestetään tiimityömalliin, jolloin eri toimialueiden rajat eivät näy asiakastyössä. Nykyisen Itä-Porin lähipalvelukeskuksen toiminta Askokylästä on tarkoitus siirtää itäiseen sote-keskus Himmeliin, jolloin nykyisistä vuokratiloista voidaan luopua.

Sosiaali- ja perhepalveluiden osalta kuntouttavan työtoiminnan palvelut, sosiaalihoitolain mukaiset palvelutarpeen arviot, toimeentulotukipäätökset sekä jäljellä olevan työkyvyn arvioinnit siirretään Himmeliin. Toimintojen nykyiset tilat ovat Itä-Porin lähipalvelukeskuksessa ja Teljäntorilla. Siirron myötä molemmista nykyisin käytössä olevista tiloista voidaan luopua.

Lapsiperheteriimissä tehdään sosiaalihoitolain mukaisia palvelutarvearvioita ja toimeentulotuen päätöksiä sekä lastensuojelun työtä. Lapsiperheteriin itäisen alueen sosiaalityöntekijät, sosiaaliohjaajat ja perheteriöntekijät siirretään Himmeliin. Nykyiset tilat sijaitsevat sote-keskus Cottonissa.

Ikäihmisten palveluista Himmeliin sijoittuvat neuvonta ja ohjaus sekä asiakkaan voimavarojen ja palvelutarpeen selvitys ja arviointi. Ennaltaehkäisevää toimintaa ovat +75-vuotiaiden terveystarkastukset, 80 vuotta täyttäneiden hyvinvointia edistävät kotikäynnit ja ryhmätapaamiset, muistitestaukset ja päivätoiminta. Jatkossa kaikki vanhuspalveluiden Itä-Porin kotihoidon tiimit sijoittuvat Himmeliin, samoin kotihoidon esimiehet, palveluohjaajat, sosiaalityöntekijä ja muistihoitaja. Tämä mahdollistaa muiden ammattilaisten kanssa tehtävän moniammatillisen tiimityöskentelyn.

6.4. Gero-keskus Himmeli (3. kerros)

Himmeliin perustetaan maakunnallinen geriatrisen erikoisosaamisen keskus. Gero-keskus Himmeli toimii Porin perusturvan ja Satasoten geriatrisen erikoistason moniammatillisena osaamis-, tutkimus- ja koulutuskeskuksena. Maakunnasta puuttuu tällä hetkellä kokonaan iäkkään potilaan erikoistason geriatrisen poliklinikka, esim. Satasairaalassa ei toimi geriatrian poliklinikkaa. Näitä erikoistason geriatrisia palveluja ja konsultaatioita voidaan tarjota Himmelistä koko Satasoten alueella kaikille kunnille. Geriatriselle erikoisosaamiselle on tulevaisuudessa entistä enemmän tarvetta väestön ikärakenteen muuttuessa.

Gero-keskukseen kuuluvat:

- 1) geriatrian poliklinikka (erityispoliklinikat: muisti, tasapaino),
- 2) arviointi- ja kotiinkuntoutusyksikkö,
- 3) omaishoidon tukeminen ja kuntouttavat lyhytaikaisjaksot,
- 4) yhteistyö sote-keskus Himmelin sekä kaikkien Satakunnan perusterveydenhuollon yksiköiden kanssa, joita gero-keskus tarvittaessa konsultoi.



Hoitokokonaisuuksille rakennetaan prosessikuvaukset, joista muistipotilaan hoitopolku on jo käytössä.

6.4.1. Gero-keskuksen poliklinikka

Geriatrian poliklinikan erityisvastaanottoja ovat 1) muisti-, 2) tasapaino- ja 3) kuntoutusvastaanotot sekä moniammatilliset konsultaatiot. Poliklinikkaa täydentävät

konsultaatiot iäkkäiden hoidossa tärkeiltä erikoisaloilta, kuten neurologia, psykiatria, fysiatria ja ortopedia, sekä farmasia ja ravitsemustiede. Geriatrian poliklinikan henkilökunta konsultoi sote-keskus Himmeliä ja tarvittaessa gero-keskus Himmelin arviointi- ja kotiinkuntoutusyksiköitä sekä maakunnan perusterveydenhuoltoa.

6.4.2. Arviointi- ja kotiinkuntoutusyksikkö

Arviointiyksikköön ohjataan kotihoidon, omaishoidon ja lääkärin lähettämänä ne iäkkäät, joilla on suuri vaara joutua lähiaikoina ympärivuorokautisen hoidon piiriin. Gero-keskuksen moniammatilliset konsultaatiot täydentävät arviointi- ja kotiinkuntoutusyksikön toimintaa. Tavoite on selvittää kotona pärjäämisen esteet moniammatillisesti ja tukea asiakkaan siirtymistä kotihoitoon päivitetyn hoito- ja kuntoutussuunnitelman ja palvelujen turvin.

Kotiinkuntoutusyksikössä hoidetaan niitä iäkkäitä, jotka ovat akuutin sairauden vuoksi joutuneet sairaalapalveluiden piiriin, mutta jotka eivät ole tavanomaisten hoito- ja kuntoutustoimien jälkeen kuntoutuneet niin, että he olisivat kyenneet palaamaan aiempaan kotiinsa.

Gero-keskuksessa toteutetaan kuntouttavia lyhytaikaishoitoja. Kuntouttavan ja perinteisen lyhytaikaishoidon ero on siinä, että kuntouttava lyhytaikaishoito tähtää potilaan kotona pärjäämisen kykyjen parantamiseen ja omaishoitajan tukemiseen. Omaishoitaja voi tulla saamaan ohjausta ja tukea myös ilman omaishoidettavaa.

7. Muuta huomioitavaa

Pysäköintitilaa on mahdollisesti saatavilla tien vastakkaisella puolella olevasta alueesta. Asiasta käydään hankkeen edetessä tarkempia neuvotteluita. Myös liikenneyhteyksistä tehdään selvitys ja neuvotellaan erikseen Porin Linjojen kanssa.

8. Kustannus- ja tuottavuusnäkökulma

Suunnitelmien lähtökohtana on Himmelin kiinteistön jääminen joka tapauksessa kaupunkikonsernin haltuun ja kustannukseksi. Kiinteistö on nykyisellään vajaakäytössä ja tarve peruskorjaukselle on ilmeinen huolimatta siitä, jatkuuko toiminta kiinteistössä entisellään. Tällä hetkellä tilat eivät vastaa nykyistä käyttötarkoitusta. Vuokratilana Himmeli on nykyisin toiminnoin kulurakenteeltaan kallis. Esitetyllä ratkaisulla voidaan pitkällä aikavälillä keventää sote-menojen kustannusrakennetta.

Kustannuksiltaan kalliiden pienten remonttien sijaan pitkäjänteisellä suunnittelulla kiinteistö on mahdollista kunnostaa tehokkaaseen omaan käyttöön, joka samalla tukee hallituksen ja maakunnan sote-palveluiden tuottavuusohjelmaa. Esityksen mukainen ikääntyneiden ympärivuorokautisen hoidon vähentäminen ja samalla kotihoidon lisääminen ovat hallitusohjelman tavoitteiden mukaisia. NHG:n tekemässä Porin perusturvan tuottavuusohjelman suunnittelutyön loppuraportissa suositellaan yksiselitteisesti vanhuspalveluiden laitospalveluiden purkamista. NHG nostaa esiin 41 miljoonan euron bruttosäästöpotentiaalin tehostetun palveluasumisen siirtymisestä tavoiteltuun mittariin, joka on yli 75-vuotiaiden osalta 4,5 % tehostetun palveluasumisen taso vuoteen 2024 mennessä. Nykyinen taso on yli 9 %. Toiminnallisilla tavoitteilla pyritään vuoteen 2024 mennessä saavuttamaan 6 % taso ympärivuorokautisen hoidon osalta. Lopullisen 4,5 % tavoitteen saavuttaminen vuonna 2030 edellyttää lainsäädännöllisesti yhteisöllisen asumisratkaisun tarkempaa selvittämistä sekä siihen liittyvää kotihoidon henkilöstön mitoitusarpeen arvioimista suunnitelmien tarkentuessa.

Terveys- ja sosiaalipalveluiden keskittäminen yhteen kiinteistöön, Himmeliin, tuo kustannussäästöjä. Gero-keskuksen kautta saadaan erikoisosaaminen lähemmäksi asiakkaita ja moniammatillista työyhteisöä. Ympärivuorokautisen hoidon sekä päivystyksen ja erikoissairaanhoidon käyttö vähenee.

Kiinteistön käyttökustannukset

Peruskorjaussuunnitelmien ja sopimusneuvotteluiden edetessä saadaan tarkempaa tietoa kiinteistön tulevista käyttökustannuksista. Kiinteistön käyttökustannuslaskelmassa on käytetty arviota tarvittavasta lainapääomasta ja lainamarginaalista. Työryhmän laatimassa suunnitelmassa on esitetty ulkopuolisten vuokratiloista luopumista (mm. Itä-Porin

lähipalvelukeskus). Lisäksi Himmeliin on suunnitelmien mukaan tulossa ulkopuolisia toimijoita, jotka omalta osaltaan vähentävät kiinteistöstä kaupungille aiheutuvia vuokratukustannuksia.

Asukkaiden siirto muihin perusturvan yksiköihin ja yksityisille palvelutuottajille

Perusturva kykenee hallitusti ajamaan alas toimintansa kiinteistössä ennen peruskorjauksen aloitusta. Asukkaat siirretään muihin omiin toimintayksiköihin ja ulkopuoliselle palvelutuottajalle. Tällä hetkellä yksityisten palvelutuottajien hoitopaikkojen täyttöaste on noin 70–95 %. Lyhytaikaisjaksot ja hätäsijoitustoiminta keskitetään jatkossa Palvelukoti Kyläsaaren olemassa olevaan yksikköön.

Himmelissä toimiva oma ympärivuorokautinen hoito oli kustannuksiltaan vuonna 2019 huomattavasti kalliimpaa kuin ostopalveluna tuotettu palvelu. Oman toiminnan kustannuksia kasvattavat erityisesti kiinteistön nykyiset vuokra- ja hoitokulut kiinteistön ollessa vajaakäytössä.

Mikäli hanke etenee, Himmeliin ei enää sijoiteta uusia asiakkaita. Työryhmä on arvioinut, että nykyisistä asiakkaista puolet siirtyisi hallitusti yksityiselle palvelutuottajalle ja loput perusturvan omiin tehostetun palveluasumisen yksiköihin. Suhdeluku on arvio, koska asiassa tulee kuulla asiakkaiden ja omaisten toiveita.

Henkilöstön siirto

Himmelissä työskentelee tällä hetkellä 86 sote-ammattilaista. Työryhmä on arvioinut, että osa henkilökunnasta jää gero-keskuksen arviointi- ja kotiinkuntoutusyksikköön ja osa siirretään muihin toimintayksiköihin tukemaan hoitajamitoituksen nostoa 0,7:ään. Lisäksi työntekijöitä siirtyy eläköitymisten myötä vapautuneisiin vakansseihin ja vahvistamaan kotihoitoa. Lakisääteiset yt-neuvottelut järjestetään henkilökunnalle syksyn 2020 aikana. Palveluliikelaitoksen osalta voidaan todeta, että sopeutustarve liikevaihdon vähentymisen osalta on arviolta 10 henkilötyövuotta. Tämä kyetään toteuttamaan eläkejärjestelyin. Päiväkotia Taikurihatun ruokatuotanto järjestetään Cygnaeuksen ruokapalvelukeskuksen toimesta pienin muutostöin.

Himmelin toiminnan muutoksella voidaan saada aikaan arvioitujen laskelmien perusteella noin 2,6 miljoonan euron kustannussäästöt nykyiseen kustannustasoon verrattuna. Jotta kustannussäästötavoitteeseen päästään, tulee asiassa tehdä nopeita päätöksiä, hallittua toiminnan alasajoa ja johdonmukaista peruskorjauksen ja toiminnan suunnittelua, jossa huomioidaan säästötavoitteet.

9. Hankkeen eteneminen

Työryhmä esittää kantanaan, että kaupunginhallitus tekee asiasta päätöksen alkukesän 2020 aikana.

Rakennustaiteellisesti arvokkaan, uniikin rakennuksen peruskorjauksen suunnittelu on vaativa tehtävä, johon tulisi valita mahdollisimman pätevä arkkitehti. Suunnittelijalla tulee olla kokemusta vastaavan tyyppisistä suunnittelutehtävistä ja erikoistumista restauroitavaan korjaussuunnitteluun. Kiinteistön käyttötarkoitus tulee muuttumaan alkuperäiseen vanhainkotikäyttöön nähden. Tämän vuoksi suunnittelutyön pohjaksi tulee laatia rakennushistoriaselvitys, joka tehdään vaativissa peruskorjaushankkeissa ja etenkin käyttötarkoituksen muutostilanteissa. Selvitys tulisi ulottaa myös Himmelin ulkoalueille.

Rakennushistoriaselvityksen jälkeen alkaa varsinainen suunnittelutyö. Suunnittelutyön jälkeen peruskorjaus kilpailutetaan ja haetaan poikkeuslupa hankkeen aloittamiseksi. Laki kuntien ja kuntayhtymien eräiden oikeustoimien väliaikaisesta rajoittamisesta (548/2016) kieltää kuntia ja kuntayhtymiä tekemästä kokonaiskustannuksiltaan yli viiden miljoonan euron investointeja sosiaali- ja terveydenhuollon toimitiloihin ja rakennuksiin ilman sosiaali- ja terveysministeriön poikkeuslupaa. Kiinteistössä aloitetaan peruskorjaus niin, että kaikki kiinteistön toiminnot on ajettu alas. Peruskorjauksen oletettu kestoaika on 1,5–2 vuotta, jonka jälkeen sote- ja gero-keskus Himmeli aloittaa toimintansa. Tavoiteaikataulu on 1/2023.

10. Yhteenveto

Moniammatilliseen ehkäisevään hoitoon ja palvelutarpeen vähentämiseen tähtäävä sote- ja gero-keskus Himmeli toimisi valtakunnallisen sote-uudistuksen lippulaivana.

Palvelurakenteen keventäminen ja kotona asumisen vahvistaminen ovat toimintaa ohjaavia tavoitteita ja tuovat samalla kustannussäästöjä. Kuntalaisten olisi mahdollista saada sote-

palvelunsa yhdestä toimipisteestä ja erikoissairaanhoidon konsultoinnin jalkautuminen mahdollistuisi. Linjaukset ovat yhteneväisiä hallitusohjelman kanssa. Suunnitelmassa on erityisesti huomioitu kuntalaisnäkökulma ja kuntalaisten jättämät ideat tulevaisuuden Himmelistä.



Himmelin tulevaisuus – asukkaiden ideoiden yhteenveto

Himmelissä ja digitaalisella ideointialustalla jätettiin joulukuussa 2019 yhteensä lähes 200 ideaa Himmelin tulevaisuudesta.

MONITOIMITALO KAIKEN IKÄISILLE

Himmelistä toivotaan virkeää monitoimitaloa ja **kaikille avointa kohtaamispaikkaa**. Kiinteistön toivotaan palvelevan kaikkia kuntalaisia. **Koko rakennus halutaan ottaa aktiiviseen käyttöön.**

Vastauksissa toistui ajatus Himmelistä **yhteisenä olohuoneena**, joka ennaltaehkäisee yksinäisyyttä ja yhdistää esimerkiksi eri-ikäisiä kuntalaisia.

Himmeli nähdään **ylpeydenaiheena**, joka toivotaan korjattavaksi vanhaa kunnioittaen.



MONIPUOLISET PALVELUT VANHUKSILLE

- Viikkarin Valkaman tapainen monitoimitalo ja kohtaamispaikka
- Himmelin alkuperäisen toimintaideologian palauttaminen
- Ennalta ehkäisevä toiminta → kotona asumisen tukeminen mahd. pitkään
 - Kuntoutus
 - Tuki ja koulutus kotona pärjäämiseen
- Yhteisöllinen asuminen, asuntojen vuokraus ja palvelujen ostaminen niihin
 - 1) niille, jotka eivät tarvitse ympärivuorokautista hoivaa → osaavat nauttia miljööstä
 - 2) omaishoitajille ja hoidettaville → paremmat tilat hoitaa, sosiaalisuus, vertaistuki, ”omaishoitajien keidas”
- Päivittäistä ohjelmaa senioreille ja muille: liikuntaa, tansseja, reissut teatteriin ym.
- Moniammatilliset palvelut yhden katon alta, mm. palveluneuvoja
- Lyhytaikais- ja hätäsijotuspaikat, tehostettu palveluasuminen, lyhytaikaiset intervallipaikat vanhuksille ja omaisille, jonotuspaikat jatkohoitopaikkaa odottaville
- Kotihoidolle kunnon tilat
- Päivätoiminta omiin tiloihinsa



AVAINSANAT:

Koti

Yhteisöllisyys

Kotona asumisen tukeminen

Moniammatillinen palvelu

Turvallisuus

Onnellisuus

Omaishoitajien jaksaminen

PALVELUT JA HYVINVOINTI

- Kampaamo
- Jalkahoitola
- Fysioterapia ja hierontapalvelut
- Pieni spa / hyvinvointikeskus: kylpylä, jalkahoito, hieronta jne.
- Pesula
- Matalan kynnyksen palvelut, esim. sairaanhoitajan vastaanotto samalla kun käy syömässä
- Palveluihin sisäänkäynti lähempänä kyseistä tilaa

Kahvio/lounas:

- Paljon toivottiin kahvilaa ja lounaspaikkaa, joka avoinna myös alkuillasta
- Koulujen hävikkiruuan jakelu
- Kesäruokailu
- Yhdistetty eläinhotelli ja kahvila → seuraa yksinäisille ja apua lemmikinhoitoon

→ Saavutettavuutta ei kommentoitu juuri lainkaan. Ilmeisesti rakennuksen koetaan sijaitsevan hyvällä ja keskeisellä paikalla. Yhdessä kommentissa toivottiin bussiyhteyksiä oven eteen.



AVAINSANAT:

Matalan kynnyksen palvelut

Hyvinvointi

Kahvila

Lounas

UIMA-ALLAS, SAUNA JA KUNTOSALI

- Uima-allas laajaan käyttöön
 - Fysioterapia-altaita ei ole Porissa tarpeeksi
 - Päivällä talon asukkaille, päiväkotilaisille ja koululaisille, illalla koko alueen asukkaille
 - Myös esim. kehitysvammaisten kuntoutus
 - Vesijumppa, ohjattu kuntosali omaishoitajille ja hoidettaville jne.
 - Yhdistyksille, senioreille ja asukkaille omat ajat maksutta.
 - Ohjaajat vertaisohjaajia, yhdistyksistä tms.
 - Vähintään ikäihmisille maksutta. Ulkopuolisilta maksu.
 - Yleiset saunavuorot
 - Kuntoilutapahtumat eri-ikäisille: myös esim. lapsille
-
- Jos allas peitetään, voisi toimia musiikki-/konserttitilana

AVAINSANAT:

Ohjattu liikunta

Kuntoutus

Vanhukset

Omaishoitajat

Alueen asukkaat



KOKOONTUMISTILAT:

- Maksuttomia kokoontumistiloja kaikenikäisille
- Yhdistyksille kokoontumistiloja
- Asukastupa-toiminta
- Alakerran salin vuokraaminen yksityisille ja yhdistyksille erilaisiin tilaisuuksiin ja juhliin

KEITTIÖ:

- Opetuskeittiö
- Pitopalvelutiloiksi yrittäjälle
- Oma ruokala takaisin



AVAINSANAT:

Tilojen käyttö

Vuokraus

Yhdistykset

Yritykset

PIHA JA TALVIPUUTARHA

Talvipuutarha:

- Kohtaamispaikaksi
- Hyvä kalustus
- Lisää kasveja
- WC ja vesipiste
- Tilan vuokraus esim. kokouksiin ja perhejuhliin
- Talvipuutarhassa myös liikuntaa, esim. tuolijumppa.

Puutarha:

- Yhteinen kasvihuone ja kasvimaa → lähiruokaa, koulutusta kasvien hoitoon
- Green care –toiminta
- Grillauspaikka
- Kukkapenkit
- Matontamppaus, pyykinkuivaus
- Esteetön luontoreitti
- Aidattu koirapuisto, koirien vierailu osastoilla → hyvinvointia asukkaille



AVAINSANAT:

Viihtyisyys

Luonto

Green care

Hyvinvointi

YRITYS- JA OPPILAITOSYHTEISTYÖ

- Eri alojen opiskelijoiden harjoittelut (hemmottelut, digiopastus, vanhustyö)
- Valmistuneille opiskelijoille matala kynnys aloittaa yrittäjänä tiloissa
- Hyvinvointiteknologian työelämäyhteistyö oppilaitosten kanssa
- Pienyrityskeskus: tiloja yhden hengen yrityksille ja esim. kivijalkakauppoja verkkokaupoille, jos hinnat edulliset
- Yritysten tuote-esittelypaikka
- Tiloja start up –yrityksille, vrt. Crazy Town
- Työllisyyspalveluiden luontopajan ja nuorten pajan hyödyntäminen esim. green care –toiminnassa
- Taikurinhatun laajentaminen Himmeliin isompien lapsien osalta → yhteistyö ikäihmisten kanssa

AVAINSANAT:

Opiskelijat

Työharjoittelu

Teknologia

Start upit

Yritykset

Työllisyys

Yhteistyö



IDEOITA TOIMINTAAN 1/2

- Kahvilatapahtumia eri kohderyhmille: kotona asuvat vanhukset, perheet, maahanmuuttajat, omaishoitajat, lapsiperheet, nuoret
- Opiskelijoiden vetämiä kerhoja
- Lasten kursseilla apuohjaajina eläkeläisiä → yhteisöllisyys
- Varamummo-toiminta esim. maahanmuuttajille
- Perinteiden opetusta ikäihmisiltä nuorille
- Juttuseuraa yksinäisille kahvilassa, netissä tai puhelimitse

→ Paljon ideoita yhdistysten ja vapaaehtoisten kanssa toteutettavaan toimintaan

AVAINSANAT:

Kohtaaminen

Tapahtumat

Yhteisöllisyys

Yksinäisyys



IDEOITA TOIMINTAAN 2/2

- Käsityöt: käsityökurssit ja –kerhot, keramiikkaverstas, ompelukoneita ja saumureita yhteiseen käyttöön (vrt. Helsingin Oodi)
- Kokkaus- ja leivontakurssit keittiössä, esim. yhteistyössä Marttojen kanssa
- Musiikinopetus, lauluhetket, tanssikurssi
- Lasten/nuorten lautapeli- ja konsolipeli-illat
- Leffaillat, bingoillat, teatterikerho, lukupiiri, pop-up-kirjasto...
- Kansalaisopiston kurssit, opintopiirit
- Erilaiset synttärit kaikenikäisille: teknologia synttärit, puuhasynttärit jne.
- Lapsille sisäleikkipaikka, lapsiparkki
- Vilvoittelutiloja kesähelteillä sisällä sekä lapsille vilvoitteluallas
- Virtuaalimatkailu

- Digiklinikka ja digivierailut muihin palvelukoteihin (myös ulkomaille)
- ”Tupperi-kutsut” pienapuvälineistä ja teknologiasta
- Teknologian testausta (”testimummot”)



AVAINSANAT:

Käsillä tekeminen

Musiikki

Kulttuuri

Tapahtumat

Liikunta

Teknologia

KOHDERYHMIÄ:

- Vanhukset
 - Himmeliissä asuvat
 - Kotona itsenäisesti asuvat
 - Omaishoidettavat
- Omaishoitajat
- Vammaiset
- Yhdistykset
- Lapset
- Lapsiperheet
- Maahanmuuttajat
- Alueen asukkaat
- Kaikki porilaiset

Tiivistelmä
idealapuissa mainituista
kohderyhmistä.



Porin vanhusneuvosto
Kaarina Ranne, puheenjohtaja

Evästyksset Himmeli- työryhmään 9.1.20

Himmeliä kehitettävä vanhusväestön tarpeiden pohjalta kuten arkkitehti Paalasmaa esityksessään Himmelin avointen ovien päivänä edellytti. Hän sanoi tämän olevan ainoa moraalinen ja eettinen perustelu Himmelin palvelujen kehittämiseksi.

Himmelin kaikinpuolisen kehittämisen lähtökohtana on myös Porin perusturvan alueen vanhusväestön kasvu sekä toteutettu ja suunniteltu laitospaikkojen vähentäminen. Lähtökohtana, että palveluasumisen paikkoja ei ole tarjolla. Ne olisivat välimuoto kotona asumisen ja tehostetun palveluasumisen välillä.

Ehdotuksia toiminnan muodoiksi;

- Palveluasumista sekä yksinäisille pariskunnille, niin, että voisivat toimia itsenäisesti tai tuettuina erilaisilla palveluilla; yksilölliset valinnan mahdollisuudet ruokailun, puhtauden ja hygienian suhteen. Toiminnassa huomioon otettava yhteisöllisyyden toteutuminen.
- Digitaalisten yhteyksien ja palvelujen edistäminen palveluasunnoissa
- Kuntoutus- ja virikejaksoja kotona pääsääntöisesti asuville ikäihmisille
- Erilaisia harrastemahdollisuuksia alueen vanhusväestölle. Lopetetun Sampolan asukastuvan korvaaminen Himmelin tiloista.
- Lisää vuorovaikutteisia kohtaamisia alueen asukkaiden, lasten ja nuorten kanssa. Yhteistyön palauttaminen Taikurinhatun päiväkodin lasten ja Himmelin tilapäisten ja vakituisten asujien kesken -yhteiset palstat ja puutarhajuhlat
- Yritystoiminnan mahdollistaminen Himmelin tiloissa, kampaaja, jalkojenhoitaja, kioski ym.

Esimerkkejä yhteisöllisistä asumismuodoista:

Vrt. HIPPA-hanke - Hyvinvointia ja palveluasumista digitalisaatiota hyväksi käyttäen. Yritysten kanssa kehitetään älykkään palveluasumisen tuotteita ja palveluja. Tavoitteena luoda mallit käyttäjälähtöiseen yhteiskehittelyyn niin, että palveluasumista voidaan kehittää laadukkaaksi.

Vrt. Senioriasumisen suunnitelma Tuusulan asuntomessuilla 2020

Tuusulan asuntomessualueelle rakentuu palvelukortteli, jossa yhdistetään ikäihmisten asumispalvelut ja päiväkotitoiminta. Yhteisöllisessä korttelissa on esteettömiä senioriasuntoja ja ympärivuorokautista hoivaa tarjoava palvelutalo, joka toimii fyysisesti samassa rakennuksessa päiväkodin kanssa. Senioriasuntojen asukkaat hyödyntävät päiväkodin yhteistiloja ja ruokapalveluita. Päiväkodin ja asumisen yhdistelmä mahdollistaa eri ikäpolvien yhteisen toiminnan. Päiväkodin lapsilla ja senioriasuntojen asukkailla on yhteistä pihatilaa istutuslaatikoineen ja liikuntavälineineen. (tiedottaja Johanna Kaunisto)

Asiaa Himmelistä

Himmelin toimintaa 10 ensimmäistä vuotta

Himmelin suunnittelu niin arkkitehtonisesti kuin myös toiminnallisesti oli 1980 -luvulla aikaansa edellä. Tuomari Pentti Astala ja kaupunginarkkitehti Matti Salmivalli pyysivät arkkitehdit Raili ja Reima Pietilää suunnittelemaan Poriin vanhainkodin ja siihen viereen päiväkodin. Pietilät olivat jo tuolloin saavuttaneet maailmanlaajuista mainetta arkkitehtuurillaan. Poriin Vanhainkodin rinnalle ajateltiin päiväkodin tuovan vanhusten ja lasten yhteyttä.

Himmelin ensimmäinen rakennusvaihe talon keskikohta ja eteläsiipi valmistuivat kesällä 1988 ja pohjoissiipi vuoden 1990 alussa. Talon vihkiäisiä vietettiin 15.5.1990. Päiväkoti Taikurinhattu oli valmistunut neljä vuotta aikaisemmin, koska sen kustannus oli pienempi.

Talon toiminta aloitettiin heinäkuussa 1988, jolloin eteläsiiven 80 paikkaa täytettiin. Ennen asukkaiden tuloa uudelle henkilökunnalle järjestettiin kahden viikon koulutus. Hoitotyössä otettiin käyttöön aivan uusia toimintoja, joissa huomioitiin asumisen yksilöllisyys ja kodinomaisuus, kuten omahoitajajärjestelmä, värilliset työasut jne. Pohjoissiipeen asukkaat muuttivat 1990 vuoden alkupuolella.

Talo suunniteltiin vanhainkodin lisäksi avopalvelukeskukseksi, jollaista Porissa eikä muuallakaan vanhaikotien yhteydessä vielä ollut.

Ainakin kymmenen ensimmäisen vuoden ajan talo oli täydessä käytössä suunnitelmien mukaan. Asukkaiden lisäksi kotona asuvat vanhuskset tulivat maanantaisin uimaan ja saunomaan sekä arkipäiväisin lounasaikaan syömään.

Alakerrassa toimi parturi-kampaamo, jalkahoitaja ja hieroja. Myös talon askasteluun ulkopuolisilla oli mahdollisuus osallistua. Alakerrassa oli myös käyttökelpoinen kuntosali.

Alusta saakka on ollut päivätoimintaa, johon vanhuskset haettiin kotoa Himmelin pikkubussilla. Lyhytaikaispaikkoja oli heti kuusi, niitä myöhemmin lisättiin. Turva- ja yöhoitoon oli mahdollisuus. Alakerran salissa järjestettiin monenlaisia tilaisuuksia, joulujuhlia, jumalanpalveluksia, tansseja ym. Taikurinhatun lasten kanssa oli paljon yhteistä toimintaa.

Keittiö valmisti talossa tarvittavat ateriat ja kotiin kuljettiin päivittäin yli sata ateriala.

Kioski oli tarpeellinen erityisesti omaisten vieraillessa. Kattopuutarha ja kirjasto olivat kaikkien käytössä.

Talo herätti valtavasti huomiota. Ensimmäiset neljä vuotta vieraita kävi Suomesta ja kahdestakymmenestä eri maasta yht. n. 20.000. Vierailupäiväksi yritin sopia aina yhden päivän viikossa, ettei asukkaiden elämä häiriintyisi. Vieraat ilmaisivat usein, että Porin kaupunki todella arvosti vanhuksia rakentamalla tällaisen hienon talon.

Miten tästä eteenpäin.

Himmelin toiminta on näistä alkuajoista kuihtunut. Jos tehostettua palveluasumista ei talossa voida jatkaa, se sopii erinomaisesti muunlaiseen toimintaan ikäihmisten hyväksi.

Toinen kerros voitaisiin laittaa kokonaan lyhytaikaispaikoiksi, sillä omaishoitoa ollaan lisäämässä ja omaishoitajien lomien ajaksi tarvitaan hoidettaville enemmän hoitopaikkoja. Lyhytaikaishoidon pitäisi sisältää yksilöllistä kuntoutusta, siten kotona jaksettaisiin pitempään hoitaa vanhuksia.

Kolmas kerros voisi olla välimuotoista yhteisöllistä asumista mm. sellaisille vanhuksille, jotka kärsivät yksinäisyydestä. Yksinäiset kotona asuvat vanhukset voisivat päästä myös kuntouttaville jaksoille Himmeliin. Yksinäisyys tulee lisääntymään, jos siihen ei puututa ja se jouduttaa pysyvän hoitopaikan tarvetta.

Satakunnan Vanhustuki ry:llä oli vuosina 2016 – 2019 ikäihmisiin kohdistuva yksinäisyysuhanke, jossa näimme ja tapasimme yksinäisiä vanhuksia. Monien fyysinen kontokin oli romahtanut yksinäisyyden ja masennuksen takia.

Päiväosastotoiminta palvelee myös yksin asuvia vanhuksia.

Keittiö pitäisi ehdottomasti ottaa käyttöön, silloin alakerran toiminta olisi mahdollista.

Yksityinen yrittäjä voisi ylläpitää keittiön toimintaa.

Alakerrassa voisivat edelleen toimia palveluntuottajat, jotka siellä olivat aikaisemminkin, parturi-kampaaja, jalkahoitaja ja hieroja.

Eläkeläisjärjestöt ja muut yhdistykset voisivat käyttää alakerran tiloja ja kattopuutarhaa.

Yhdistykset voisivat järjestää säännöllistä ryhmätoimintaa, joka ainakin Vanhustuen toiminnassa on osoittautunut suosituksi.

Itä-Porin ja Sampolan alueella tarvittaisiin myös matalan kynnyksen seniorineuvola, jollainen Viikkarin-Vaikamassa on. Vanhustukiyhdistys piti tällaista Sampolan asukastuvalla vuosina 2005 – 2010 ja se osoittautui hyvin suosituksi ja tarpeelliseksi terveys- ja neuvontapisteeksi. Tämä vähentäisi varmasti turhia lääkärissä käyntejä.

Himmeli voisi myös toimia yrityspohjalta kuntoutuslaitoksena tai hotellina.

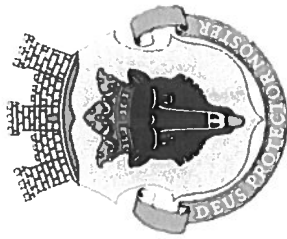
Mutta kun perusturvan strategian mukaan yhä useammat vanhukset tulevat olemaan kotihoidossa, tarvitaan monenlaisia kotihoitoa tukevia toiminpiteitä. Himmelistä saataisiin tällainen kotona hoitoa, neuvontaa ja tukeva piste koko kaupunkiakin ajatellen.

Hyviä ratkaisuja toivoen

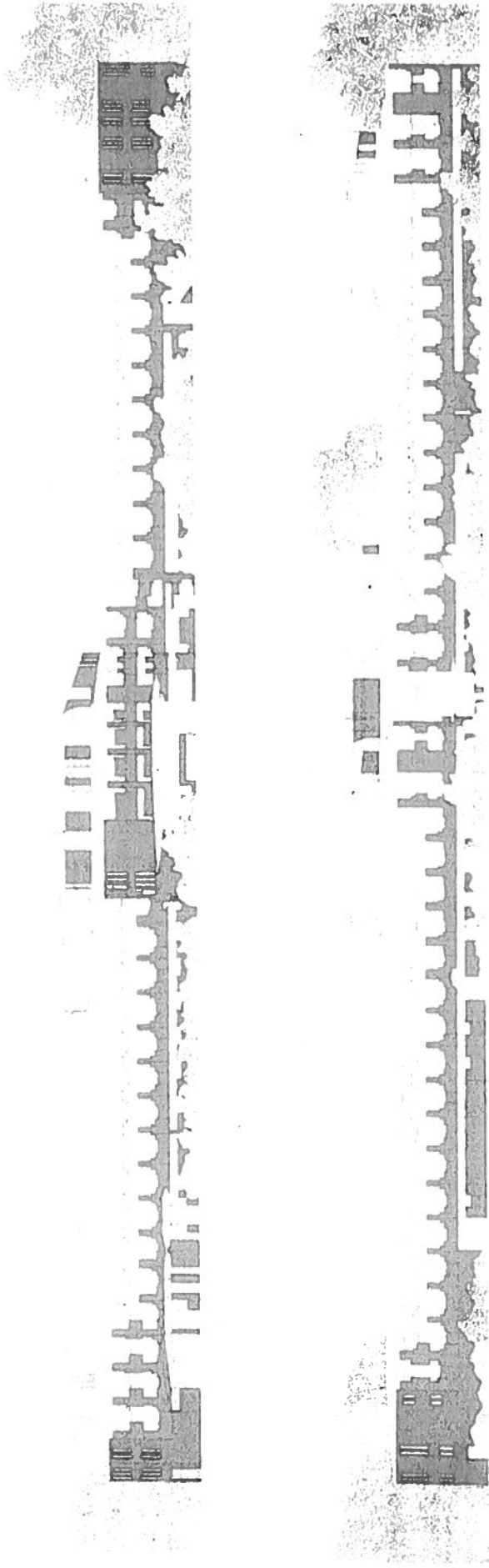
Irma Roininen

Himmelin johtaja 1986 – 1998

Porin Vanhusneuvosto, perustettu 1999 perustajajäsen, puheenjohtaja 12 v ja edelleen jäsen
Satakunnan Vanhusneuvosto perustettu 2010, perustajajäsen, varapuheenjohtaja
Satakunnan Vanhustuki ry:n perustettu 2003 puheenjohtaja



**PALVELEVA
PORI**



**HIMMELI VANHAINKOTI
PÄIVÄKESKUS**

14.12.2019

Palvelukeskus Himmelin kehittäminen -työryhmälle

Toimitettu Himmelin avoimet ovet –tilaisuudessa 14.12.2019

Himmelin kehitys

Me Sampolalaiset menetimme asukastuvan palvelukeskuksen purun yhteydessä. Keräämämme adressi luovutettu kaupunginjohtaja Luukkoselle, kopio Sari Tasku perusturva. Vedoten siihen meillä on yhdenvertainen oikeus vastaavaan tilaan kuin Pihlavalaisilla ja Pormestari-ilaisilla. Itätuulen salonki ei vastaa toiminnallaan todellakaan sitä. Toivonkin Sampolalaisena sitä, että ikäihmisillä olisi vastaava paikka kokoontua ja hoitaa sos. suhteita.

Ehdotan seuraavaa

Kuntosali, sauna ja pesutilat.

Uima-allas terapia-altaaksi. Ollut vuosia sitten alueen vanhusten käytössä maksua vastaan. Sama kuin uimahallissa.

Ruokailu-/kahvila toimintaa talon ulkopuolisillekin.

Jalkahoitaja

Parturikampaamo

Kuntohoitaja, hieroja

"Kiminkisen" vastaanotto

Yleislääketieteen erikoislääkärin vastaanotto

Palauttakaa apteekki

Palauttakaa ikäihmisille hyvä vanhuus, mielen ja kunnon tueksi.

Pirjo Huhtasalo

Satakunnan Omaishoitajat ry
Eteläkauppatori 4B, 5. krs.
28100 PORI
puh: 045 200 8150
s-posti: toimisto@sataomaishoitajat.fi



PORIN KAUPUNGINHALLITUKSEN TYÖRYHMÄ
Palvelukeskus Himmelin tulevaisuus
niina.heino@pori.fi

Asia Lausunto Palvelukeskus Himmelin tulevaan käyttöön liittyen omaishoitajien näkökulmasta.

Ikääntyvien määrä ja samalla omaishoidon tarve lisääntyy, koska kotona pyritään asumaan mahdollisimman pitkään. Omaishoitajien jaksamisen ja hyvinvoinnin lisääntymisen varmistamiseksi omaishoitajien pitää saada riittävästi tietoa ja tukea sekä vapaapäiviä. Tilapäishoidon tarve tulee tulevaisuudessa lisääntymään, koska myös omaishoitajat ikääntyvät ja hoidettavat ovat yhä huonokuntoisempia. Omaishoitajien näkökulmasta Palvelukeskus Himmelin nykyiset toiminnot pitää säilyttää ja niitä tulee edelleen vahvistaa sekä kehittää. Päivätoimintaa voisi laajentaa ja tilapäishoitopaikkoja kehittää niin, että esimerkiksi muillekin kuin muistisairaille olisi omat tilansa/ryhmänsä. Lisäksi omaishoitajille ja hoidettaville voisi järjestää kuntouttavaa, virkistävästä toimintaa samaan aikaan eri osastoilla.

Himmeli voisi toimia yhteisenä olohuoneena kaikille porilaisille. Tärkeää olisi asettaa olohuoneen toiminnalle selkeä tavoite, jonka pohjalta toimintaa lähdetäisiin kehittämään. Aluksi voisi kuitenkin rajata kohderyhmää ikäihmisiin ja mahdollisuuksien mukaan laajentaa esim. kehitysvammaisiin. Yhteinen olohuone (tupa tai pirtti) voisi lieventää yksinäisyyttä. Mikäli yhteiseen olohuoneeseen saataisiin ohjelmaa, voisi Himmeli saada aivan uutta vetovoimaa. Oikeanlainen ohjelma osallistaa alueen asukkaita, lisää toimintakykyä ja kokonaisvaltaista hyvinvointia. Toiminnassa on tärkeää ennaltaehkäisevä näkökulma.

Porin kaupungin Voimaa vanhuuteen-ohjelma kannattaa huomioida toiminnan kehittämisessä ja kaupungin omia liikunnallisia sekä toiminnallisia ryhmiä voisi toimia Himmeliissä. Järjestösektori kannattaa ottaa mukaan toiminnan järjestämiseen. Omaishoitajille voisi olla tarjolla avoimia tilaisuuksia ja hoidettavista huolehdittaisiin sillä aikaa talon puolesta. Omaishoitajat ovat kiinnostuneita mm. omaan hyvinvointiin, hoitamiseen ja avustamiseen, hoidettavan asioiden hoitamiseen ja palveluiden saamiseen liittyvistä asioista. Talossa voisi käydä asiavieraita, kuten suuhygienisti, fysioterapeutti, psykiatrinen sairaanhoitaja, lääkäri, Kelan palveluneuvoja ja perheiden taloudelliseen toimeentuloon liittyvä asiantuntija. Virkistäviä hetkiä voisi järjestää yhteistyössä esim. päiväkotien,

oppilaitosten, yhteisömuusikkojen ja tanssiseurojen kanssa. Järjestöjen infotilaisuuksilla olisi varmasti myös kysyntää (esim. järjestötori). Muutkin kuin sote-järjestöt voisi huomioida, esim. Marttojen kotitalous- ja kokkikerho miesomaishoitajille.

Satakunnan Omaishoitajat ry voisi järjestää vertaistuellista toimintaa, matalan kynnyksen kahvila-toimintaa ja Ovet-valmennuksia® (kunnan valmennusta täydentäen). Tulevaisuudessa yhdistyksellä on mahdollisuus toteuttaa myös senioritanssi- sekä senioripysäkki®- ryhmätoimintaa kysynnän mukaan. Hienoa olisi, jos hoidettava voisi tulla omaishoitajan mukana ja molemmille olisi omaa ohjelmaa.

Palvelukeskuksen kehittäminen vaatii hyvää koordinoitua sekä henkilöstöresursseja suunnittelu-työhön ja toiminnan käynnistämiseen, jotta mm. toimivat/tarkoituksenmukaiset yhteistyötahot löydetään yksityiseltä ja kolmannelta sektorilta. Yritysyhteistyötä voisi myös kartoittaa (kahvila, parturi, hieroja, jalkahoitaja). Talo voisi olla monitoimitalo, jonka ovet ovat avoinna kaikille. Talossa olisi hyvä olla sote-alan ammattilainen, joka osaisi neuvoa ja ohjata asiakkaita palveluiden saamisessa sekä tietäisi talon toiminnoista laajasti.

Satakunnan Omaishoitajat ry järjestää avointa toimintaa kaikille kiinnostuneille. Varsinaisena kohderyhmänä ovat eri tilanteissa olevat omaishoitajat, myös kunnan sopimusomahoidon ulkopuolella olevat omaishoitajat. Haluamme olla tukemassa alkavia omaishoitajia, erityisen raskaassa tilanteessa olevia omaishoitajia sekä myös entisiä omaishoitajia.

Porissa 9.1.2020

Tanja Tukkikoski
Toiminnanjohtaja (TtM)
Satakunnan Omaishoitajat ry

Pietilä-lausunto Pori

JUHANI PALLASMAA, ARKKITEHTI, PROF.,

Palvelukeskus Himmelin kehittämisryhmä
Puheenjohtaja Marjukka Palin

Arvoisa Palvelukeskus Himmelin kehittämisryhmä,

Reima Pietilä, joka työskenteli kiinteässä yhteistyössä vaimonsa Railin kanssa, on yksi viime vuosisadan suomalaisen modernismin suurista arkkitehteistä. Useat arkkitehtuurin tutkijat arvostavat hänen elämäntyönsä suomalaisista moderneista arkkitehteistä korkeimmalle heti Alvar Aallon maailmanlaajuisesti arvostetun elämäntyön jälkeen. Hänen ajattelunsa ja työnsä kansainvälinen arvostus heijastuu hänen arkkitehtuuristaan julkaistujen ulkomaisten julkaisujen ja tutkielmien määrässä.

Pietilät loivat täysin omaleimaisen suomalaisen arkkitehtuurin, jonka tavoitteena oli erityisesti heijastaa suomalaisen maiseman piirteitä geologiasta maasto- ja metsämuotoihin sekä materiaaleihin ja väreihin. Heidän arkkitehtuurinsa on monimuotoista, assosiaatorikasta ja tunnelmallista. Heidän rakennustensa tunnelmissa on samankaltaisuutta tietoisesti suomalaista perinnettä ja pohjoisia olosuhteita ilmentäneen kansallisromantiikan kanssa. Reima Pietilä pyrki myös kehittämään suomen kieltä palvelemaan arkkitehtuurisuunnittelun tarkoituksia. Tämä arkkitehtuurin ”suomalaistaminen” tapahtui aikana, jolloin rakentaminen kautta maailman kehittyi kohti yleismaailmallista, paikasta ja kulttuurin erityispiirteistä piittaamatonta teknillis-taloudellista rationalismia. Reima Pietilä oli myös tärkeä ja omaperäinen teoreetikko, morfologian tutkija ja arkkitehtuurin opettaja, jonka kiinnostus ulottui myös filosofian ja kuvataiteiden alueille.

Reima Pietilä kuoli jo 70 vuoden iässä, ja kun toimistolla oli pitkiäkin työttömyysjaksoja, Pietilöiden tuotanto on melko suppea. Tunnettujen kotimaisten rakennustensa, kuten Kalevan kirkon Tampereella, Dipolin ja Suvikummun asuntoalueen Espoossa sekä Tasavallan

Presidentin virka-asunnon lisäksi Pietilät toteuttivat Suomen maailmannäyttelypaviljongin Brysselissä, Suomen suurlähetystörakennuksen New Delhissä Intiassa, sekä Sief-palatsialueen rakennukset Kuwait Cityssa Kuwaitissa.

Palvelukeskus Himmeli ja Taikurinhattu kuuluvat heidän viimeisiin toteutettuihin suunnitelmiinsa ja ne ovat arkkitehtoniselta arvoltaan ehdottomasti kokonaisuuksina kalusteineen ja yksityiskohtineen säilytettäviä rakennuksia. Ne ovat rakennuksia, joilla on harvinainen kyky luoda erityisen ja ainutlaatuisen paikan kokemuksia, joita välittää arkkitehtuurin kertomus-, mielikuva- ja muistiaines, joka puhuttelee erityisesti suomalaista, metsäympäristön virittämää mieltä. Pietilöiden paikkaansa sitoutuneen ja luonnonmuotoja heijastaneen arkkitehtuurin arvostus tulee epäilemättä kasvamaan ekologisen ajattelun ja suunnitteluperiaatteiden edistymisen myötä. Heidän rakennustensa arvon ja ainutlaatuisuuden vuoksi myös rakennusten korjaus- ja muutostyöt on tehtävä erityisellä huolella, asiantuntemuksella ja herkkyydellä.

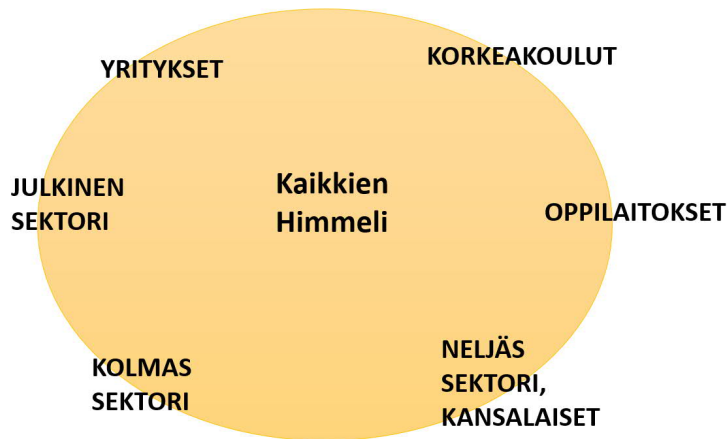
Barcelonassa, ETSABissa Barcelonan Teknillisessä Yliopistossa

24. helmikuuta 2020

Juhani Pallasmaa
Arkkitehti Safa, HonFAIA, IntFRIBA
Professori emeritus, Aalto yliopisto
Kansainvälisen Arkkitehtuuriakatemian akateemikko
Tietokirjailija
(kuuden yliopiston kunniatohtori)
ETSABin vieraileva professori

Himmelin monialainen oppimis- ja kehittämiskeskus

Himmelin monialainen oppimis- ja kehittämiskeskus toimii hissinä eri kerrosten välillä ja sen toiminta ulottuu kaikkien kerrosten toimintojen osaksi. Keskeistä on nähdä keskus ekosysteeminä, ei pelkästään oppilaitosten asiana. Toiminnan lähtökohtana on yhteisöllisyys ja ”Himmeli lupaus” – arvopohja, jonka jokainen Himmelin toimija mukaan lukien opiskelija ”allekirjoittaa”.



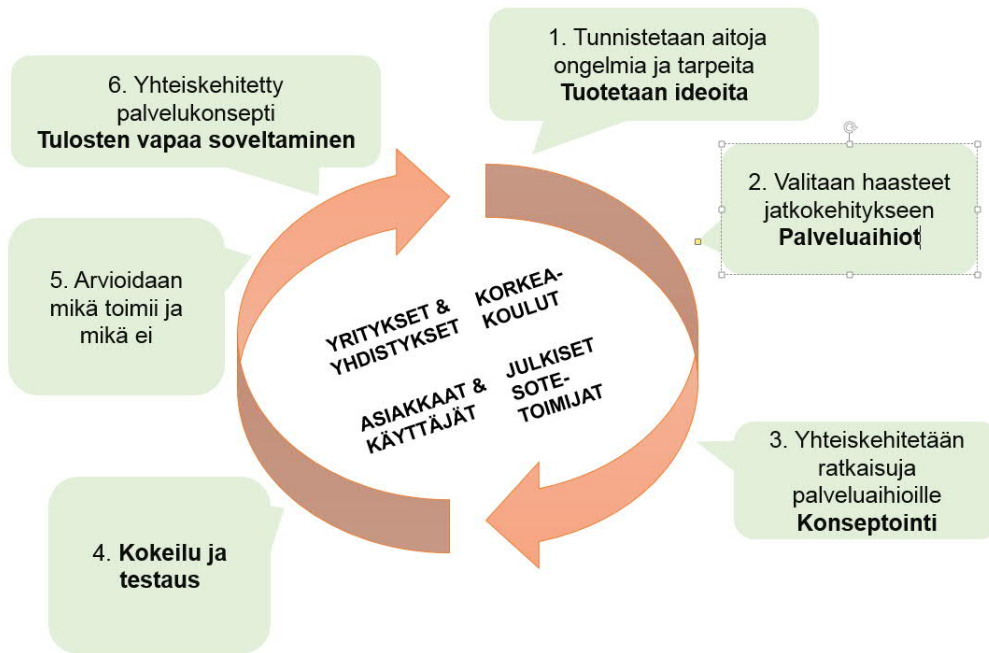
Taustalla vallitseva TKI-ekosysteemiajattelu tarkoittaa käytännössä sitä, että Himmeli on julkisen ja kolmannen sektorin toimijoiden, tutkimus- ja koulutusorganisaatioiden ja yritysten muodostama kokonaisuus, jota luonnehtii toimijoiden välinen keskinäisriippuvuus. Ekosysteemin malli tukee oppilaitosten tutkimustiedon ja osaamisen hyödyntämistä sote-kehittämisessä ja vahvistaa sote-toimijoiden välistä vuorovaikusta sekä yhteistyötä. Lähtökohtaisesti ekosysteemimalli myös mahdollistaa sote-palveluiden uudistumisen kehittämis- ja kokeilutoiminnan kautta. Työpaikalla tapahtuva oppiminen on yksi keskeisimpiä oppimisen muotoja ammatillisella toisella asteella ja Himmelin eri toimijoiden ja oppilaitosten välinen tiivis yhteistyö luo tälle vahvan pohjan. Himmelin monipuolisessa oppimiskeskuksessa opiskelija voi hankkia osaamista erilaisissa oppimisympäristöissä ja joustavasti niitä yhdistellen. Työpaikalla käytännön työtehtävien yhteydessä järjestettävä koulutus on aina tavoitteellista ja ohjattua, ja siihen voidaan yhdistää koulutusta esimerkiksi oppilaitoksen opetustiloissa, verkko-oppimisympäristöissä, virtuaalisissa oppimisympäristöissä sekä itsenäisesti opiskellen. Työelämässä oppimisesta sovitaan ammatillisissa oppilaitoksissa joustavasti oppisopimuksella tai koulutussopimuksella.

Ekosysteemiajattelu osana Himmelin toimintaa:

- 1) Aluenäkökulma
 - Huomioidaan alueelliset erityispiirteet
 - Uusi kehittyvä toiminta kiinnittyy olemassa oleviin rakenteisiin
 - Käytännössä edistetään palvelujen kehittämisprosessien syntymistä alueellisessa toimintaympäristössä (ml Sote-uudistus).
- 2) Kehittämisen ja tutkimuksen näkökulma
 - Tutkimuksen ja osaamisen kiinnittäminen sote-kehittämiseen
 - Oppilaitosten välinen yhteistyö kehittämistyössä (vahva hyvinvointiteknologian osaaminen ja erilaiset hankkeet)
 - Käytännössä tuetaan sote-palvelujen uudistamista ja kehittämistä uuden tiedon pohjalta.

3) Palvelujärjestelmän näkökulma

- Palveluinnovaatio-prosessi fasilitoi ekosysteemin toimintaa
- Ekosysteemiä kehitetään ja testataan käytännön kokeilujen avulla
- Käytännössä kehitetään, kokeillaan ja arvioidaan yhteiskehittämislähtöisesti tuotettuja sote-palveluprosesseja ml digitaaliset ja teknologiapohjaiset ratkaisut.



Kuva: Ekosysteemimalli toiminnallisena rakenteena.

Käytännön toiminnasta

Monialainen oppimis- ja kehittämiskeskus on moniuloitteinen ja sen koordinointiin tulisi valita koordinaattori. Eri kerrosten välille tulisi muodostaa yhteistyöryhmiä (esim. "teknologiahoitajat", etäpalvelut jne.), jotta eri kerrosten välinen yhteistyö on saumatonta ja monialaista. Lisäksi eri kerrosten toiminnoista olisi hyvä varata kiintiöpaikat eri alojen oppijoille (ml teknologia ja kulttuurialat). Oppijoina voisivat olla tutkinto-opiskelijat (harjoittelut, opinnäytteet, näytöt, projektit), mutta erityisesti keskus palvelisi myös jatkuvan oppimisen tarpeita (osaamisen päivittäminen ja osoittaminen, verkostotilaisuudet, tilojen yhteiskäyttö). Kehittäjille keskus toisi uuden yhteiskehittämisen alustan "testbed Himmelin", jossa voi kokeilla – ja myös epäonnistua (potilasturvallisuuden rajoissa).

Oppimiskeskus näyttäytyy eri kerroksissa eri tavoin. Keskeistä on

- a) oman alan oppimisen mahdollistaminen käytännön kautta,
- b) monialaisen yhteistyön mahdollistaminen (toisilta aloilta oppiminen),
- c) uusien palveluiden ja toimintamallien kokeilujen ja innovoinnin mahdollistaminen.

3. kerroksessa keskus voisi näyttäytyä geriatrisena osaamis- ja oppimiskeskuksena, jossa työtä tehdään uusimman tiedon ja korkeimman asiantuntijuuden tukemana. Tietoa ja osaamista jaetaan ja toimintaa kehitetään jatkuvasti yhteistyössä eri alojen tutkijoiden, opiskelijoiden ja osaamisenpäivittämistä tarvitsevien kanssa.

2 kerroksessa voisi toimia opetus sotekeskus, joka palvelisi uusien toimintamallien ja teknologioiden kokeilualustana (living lab -toiminta), etä - ja kotiin vietävien palveluiden solmukohtana ja ennaltaehkäisevän toiminnan keskuksena.

1 kerroksessa keskus näyttäytyisi hyvinvointipalvelutorina. Palvelutori toimisi hyvinvointipalveluiden toiminnan keskuksena, digineuvonnan tarjoajana, teknologiapalvelutorina (lainaamo/mallitila, josta teknologiaa ja palvelua kokeilemisen tueksi ja tietoa alueen muista kokeilupaikoista), sekä paikkana opiskelijoiden ja yrittäjien pyörittämille palveluille (vrt. Winnovan palvelukäytävä, SAMKin Soteekki jne.). Keskeistä olisi myös teknologioiden ja palveluideoiden testaustoiminta (esim. ammattilaisten arviot, varhaiset kokeilut).

Fyysisten kerrosten lisäksi monialaisen oppimis- ja kehittämiskeskuksen toiminta ulottuisi virtuaalisiin palveluihin. Erilaiset digi- ja etäpalvelut (myös muita kuin sote-palveluita) muodostaisivat näin keskuksen 0 kerroksen – Himmelin virtuaalisen osan, joka laajentaisi palveluvalikoimaa ja madaltaisi kynnyksiä Himmelin palveluiden käyttöön.



Kuva: Himmelin monialainen oppimis- ja kehittämiskeskus

HANKKEEN AIKATAULUTUS

HIMMELI

Tehtävä	ALKU (pvm)	KESTO (päivinä)
Kaupunkitason yhteistyötoimikunta käsittelee	28.5.2020	1
Työryhmä jättää loppuraporttinsa	31.5.2020	1
Sampolan palvelukeskus Oy:n hallituksen kokous	1.6.2020	1
Henkilöstön tiedotustilaisuus	4.6.2020	1
Mediatilaisuus	4.6.2020	1
Kaupunginhallituksen kokous / päätöksenteko	8.6.2020	1
Rakennushistoriaselvitys	15.6.2020	77
Suunnittelutyö	1.9.2020	153
STM:n lupahakemuksen käsittely	1.3.2021	31
Kiinteistön peruskorjaus	1.4.2021	640
Toiminnan aloitus	1.1.2023	1

