

PIHLAVAN TORI

YLEISSUUNNITELMALUONNOS

20.10.2022



Yleissuunnitelmaluonnos on laadittu vuorovaikutustyön, sekä aikaisempien luonnosten (Meri-Tori ja Pihlavan hakamaa) pohjalta.

Torin sydämenä toimii lavarakennelma, joka aukeaa kahteen suuntaan: pinnoitetulle torialueelle, sekä vahvistetulle nurmi-alueelle. Tapahtumanurmen nurkassa on oleskelukatsomo, joka muodostaa parin lavarakennelmalle. Asfalttoitua toripintaa elävöitetään taiteen keinoin, esimerkiksi kiviupotuksin, erikoisvalaistuksella ja asfalttimaalauksilla. Toriaukealle on suunniteltu vuorottelevina toimintoina koripallokori ja skeitattavia kalusteita.

Toiminnot, kuten piknik-alue vesipisteineen, sekä leikki- ja liikunta-alue sijaitsevat pienten kukkivien puiden katveessa. Oleskelupaikkoja on sijoitettu myös torialueen ja puistokäytävien laidille, sekä sisäänkäyntien yhteyteen. Uusi kivituhkapintainen käytävä on linjattu kulkemaan alueen pohjoislaidalla, mahdollistaen uuden läpikulkureitin. Pysäköintialue, sekä taksiasema sijaitsevat suunnittelualueen länsilaidalla.

Kasvillisuusalueet sijoittuvat suunnittelualueen laidille. Alueen kasvillisuus vaihtelee kasvupaikan mukaan. Alueella on haka-

maa-aiheisia niittyjä ja puusaarekkeita, mutta myös kosteikkokasvillisuutta sekä kerroksellisia pensasistutuksia. Alueen monimuotoisuutta vahvistetaan lahoppuutukeilla, jotka saadaan kun huonokuntoisia puita kaadetaan ja näkymiä kohti toria avataan.

Torin rakenteissa ja kalusteissa suositaan puuta, ruostumatonta terästä ja betonikiviä, sekä muita Pihlavan teollisuushistoriaan ja lähimaisemaan sopivia materiaaleja.

YLEISSUUNNITELMALUONNOS



Merkkien selitteet

-  istutettava lehti- / havupuu
-  istutettava pieni kukkiva koristepuu
-  kaadettava lehti- / havupuu (tarkentuu jatkosuunnittelussa)
-  nurmi (leikattu, matala)
-  vahvistettu nurmi (leikattu, matala)
-  luonnonnurmi
-  niittyseos (erilaisia kasvupaikan muk.)
-  pensasistutus (monilajinen)
-  turvahake (esim. männystä)
-  kiveys (esim. luotokivi tai betonilaatta)
-  asf / kt asfaltti / kivituhka
-  penkki / istuin / esteetön pöytäryhmä
-  kivi- tai betonipaasi (istuttava / skeitattava)
-  vesipiste
-  jäteastia
-  syväkeräysastiat
-  pyöräteline (8 paikkaa)
-  maakivi / pulteri
-  lahopuutukit
-  opasteet / infotaulut
-  valaisinmastot (erityismuotoilu ks. valaistuskonsepti)
-  koripallokori (muotoilu mastojen muk.)
-  taiteen sijoituspaikka (tarkentuu jatkosuunnittelussa)

1:500 ↑

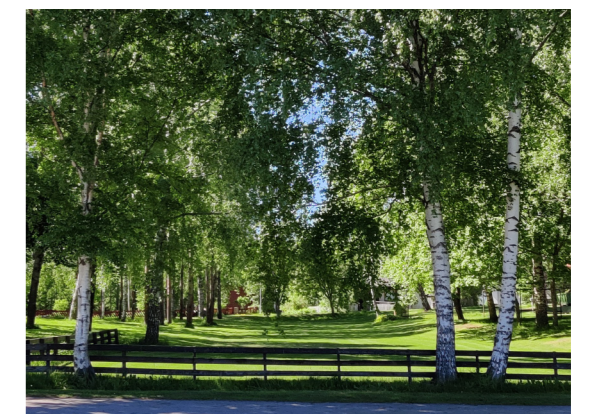
TUNNELMALAUTA



*" Elävä tori
sekä
toiminnallinen
kohtaamispaikka "*



*" Alueen asukkaat,
historia ja
identiteetti näkyvillä "*

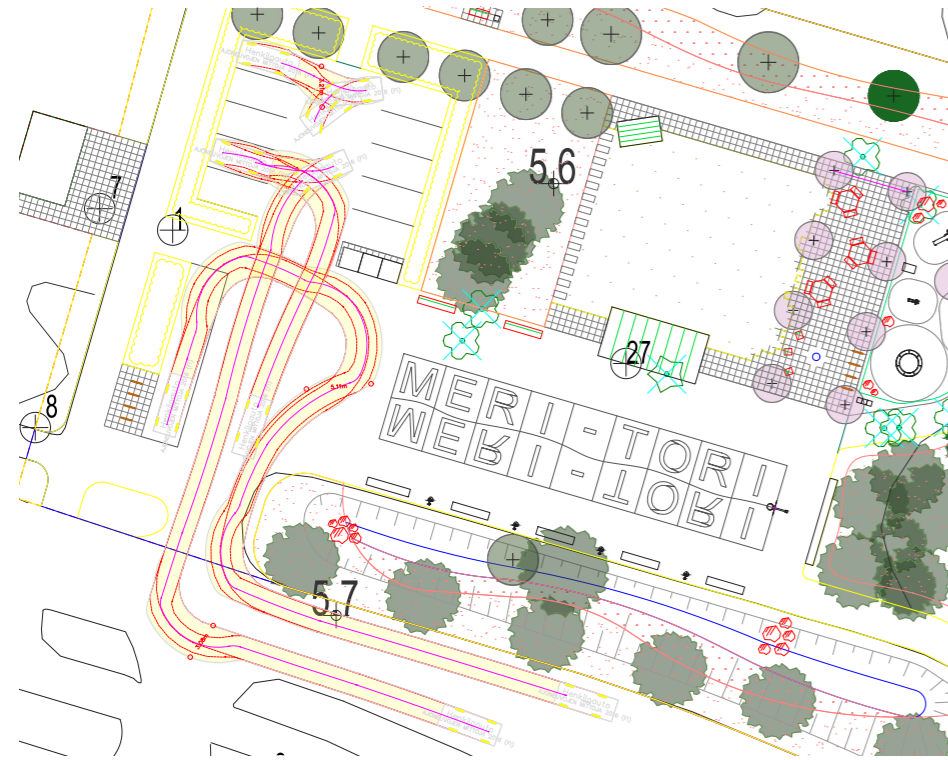




Alueelle on suunniteltu puistomaisia toimintoja kukkivien pikkupuiden äärelle. Vesipisteen ympärille asettuu esteettömiä penkkejä ja piknik-ryhmiä. Toiminnallisuutta alueelle tuo kaiken ikäisille suunnattu leikki- ja liikuntapaikka.

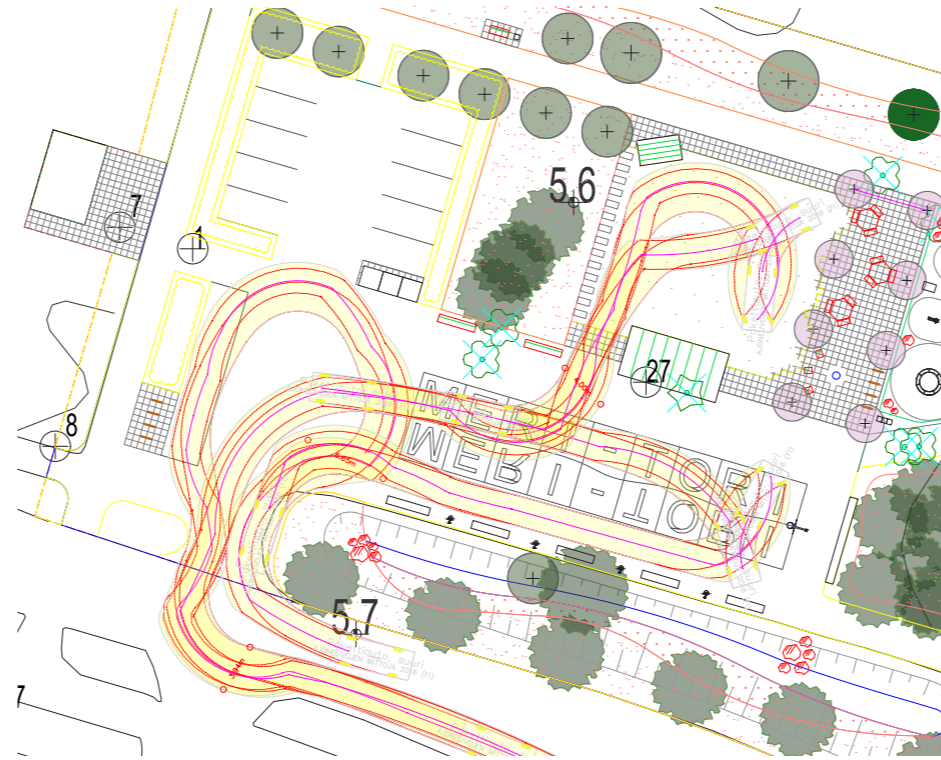
AJOURATARKASTELUT

Torin sisäänkäynnin, pysäköintipaikan, sekä tapahtuma-alueiden osalta on tehty ajouratarkestit kolmen eri ajoneuvotyypin mukaan.



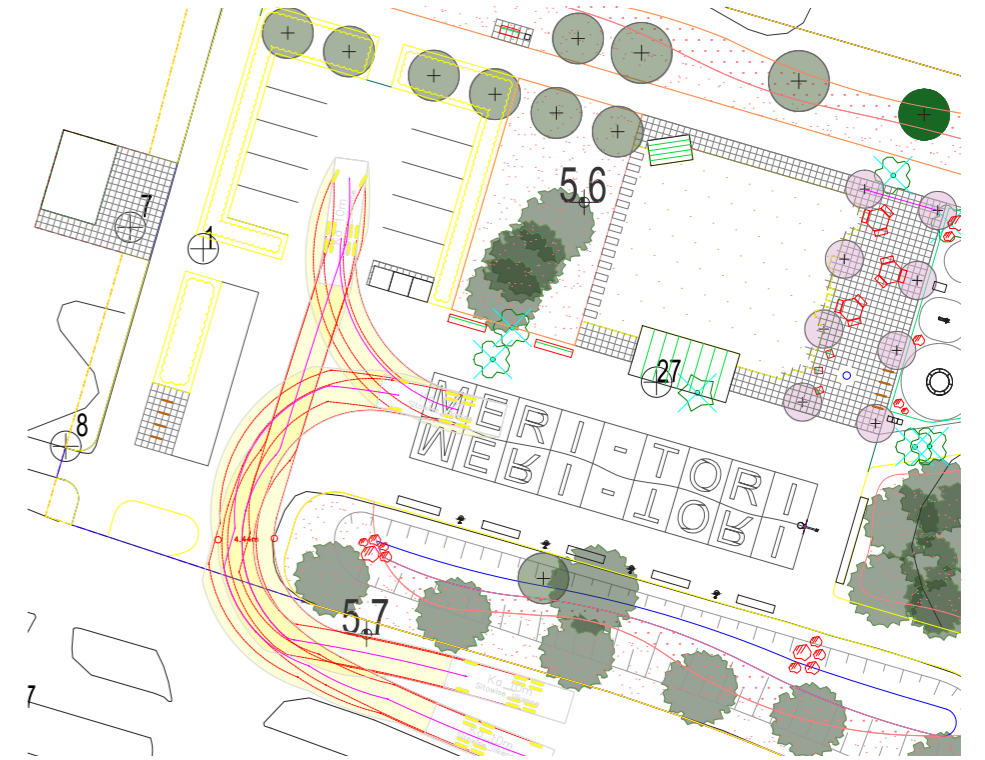
Henkilöautot (pysäköinti & taksiasema)

- Pysäköintipaikkoja 10 kpl
- Pysäköintikammat 2,7 x 5 metriä
- Taksiruudun pituus ~13 metriä (2 henkilöautoa)



Pakettiautot, invataksit ja ambulanssit

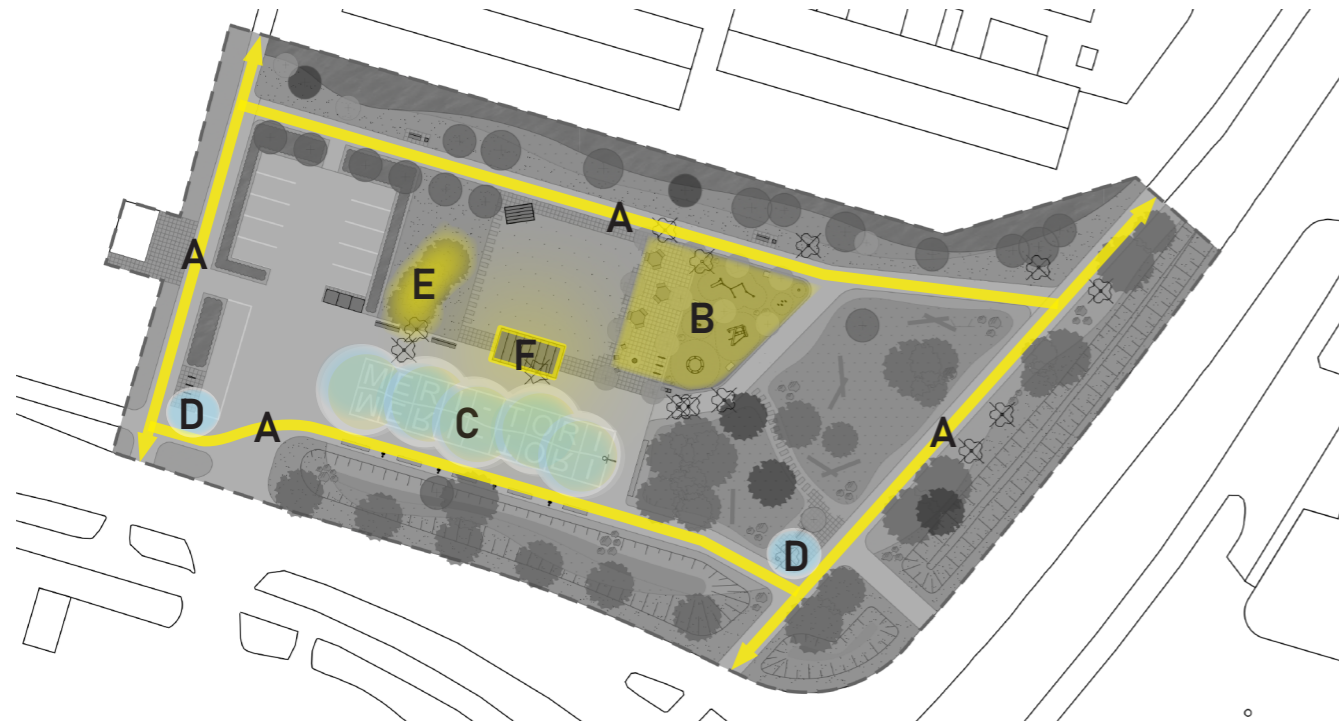
- Ajo tapahtumanurmelle mahdollista
- Taksiruudun pituus ~13 metriä (1 suuri pakettiauto)



Kuorma-autot

- Syväkeräysastioiden tyhjennys vaatii peruuttamista torialueelle

VALAISTUSKONSEPTTI



Valaisinmastoilla ja erikoisvalaistuksella voidaan tuoda esiin alueen teollisuushistoriaa ja merellisyyttä.
Kuva: Sataman valot, Tauno Östervik, 2020.



A) Valaistavat pääreitit

- Pylväsvalaisin, korkeus 3-4 m
- Valon värilämpötila 3000K (lämmin)
- Valon suuntaus tarkasti kulkupintaan, vältetään häikäisyä ja valon leviämistä ympäristöön
- Valon voimakkuuden ohjaus päivänvalon ja vuorokaudenajan mukaan

B) Pollarivalaistus

- Matalat pollarivalaisimet oleskelu- ja leikkipaikoilla
- Valon värilämpötila 3000K (lämmin)
- Valo voi olla ympärisäteilevä ja valaista pintaa, kasvillisuutta ja rakenteita / kalusteita

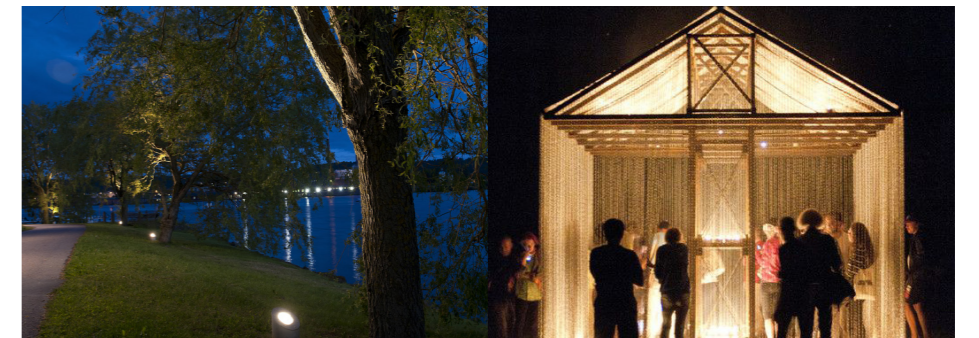


C) Torin erikoisvalaistus

- Mastot, vaihteleva korkeus 6-10 m, erikoismuotoilu
- Meren heijastuksia tai aaltoja imitoiva erikoisvalaistus kohdistetaan torin pintaan
- Asfalttipinnan elävöittäminen (esim. maalaukset tai kiviupotukset) suunnitellaan osaksi teosta
- Voidaan käyttää värillistä valoa, sekä valoon voidaan ohjelmoida halutessa väri vaihtelua tai liikettä

D) Sisääntuloaukioiden erikoisvalaistus

- Pylväsvalaisin, korkeus 4-5 m
- Kuviovalot kohdistettuna kulkupintaan
- Samat teemat ja värit kuin torilla



E) Koivikon kohdevalaistus

- Koteloitu valaisin, korkeus n. 1 m
- Valon värilämpötila 3000K (lämmin)
- Alhaalta ylöspäin suunnatut valaisimet, jotka valaisevat koivujen rungot sekä oksiston

F) Lavan valaistus (ks. seuraava sivu)

- Kattorakenteen aukoista hehkuva ja lämmin valo
- Valaistus rakenteen arkkitehtuuria korostaen
- Tapahtumavalot ja -sähkö integroituna rakenteeseen



Torin keskelle sijoittuva lavarakennelma toimii tapahtumien keskipisteenä ja alueen maamerkinä. Katos on valaistu, korotetun kattorakenteen aukotuksesta hehkuu lämmin valo.

Lava aukeaa kahteen suuntaan, joka mahdollistaa tapahtumien seuraamisen asfalttipintaiselta toriaukealta tai vahvistetulta tapahtumanurmelta. Rakennelmaan integroidaan tapahtumasähkö, sekä torin toiminnasta kertova ilmoitustaulu.



Pihlavan sahan isosuuli on ollut lavarakennelman arkkitehtuurin inspiraationa. Valokuva: Jan Eerala, 2015.