



PORI

MUUTOKSEN PYÖRTEISSÄ

Toimintaympäristökatsaus 2018/II

SISÄLLYS

1. TYÖLLISYYSSKEHITYS	3 – 17
2. VÄESTÖKEHITYS	19 – 26
3. YLEINEN PORIN SEUDUN KEHITYS	28 – 38
4. AJANKOHTAISTA	39-

TYÖLLISYYSKEHITYS



PORIN TYÖLLISYYSKEHITYS JA TILANNE VUODEN 2018 LOPUSSA

Porin työllisyysaste oli 67,8 % vuonna 2017. Hallitusohjelman tavoite 72 % täyttyi joulukuussa 2018.

Porissa oli keskimäärin 827 avointa työpaikkaa kuukaudessa tammi-joulukuussa 2018. Avoimien työpaikkojen määrä on ollut laskussa vuonna 2018.

Porissa oli 4867 työtöntä työnhakijaa joulukuussa 2018. Työttömien määrä on laskenut noin 260:llä henkilöllä vuoden 2018 alusta.

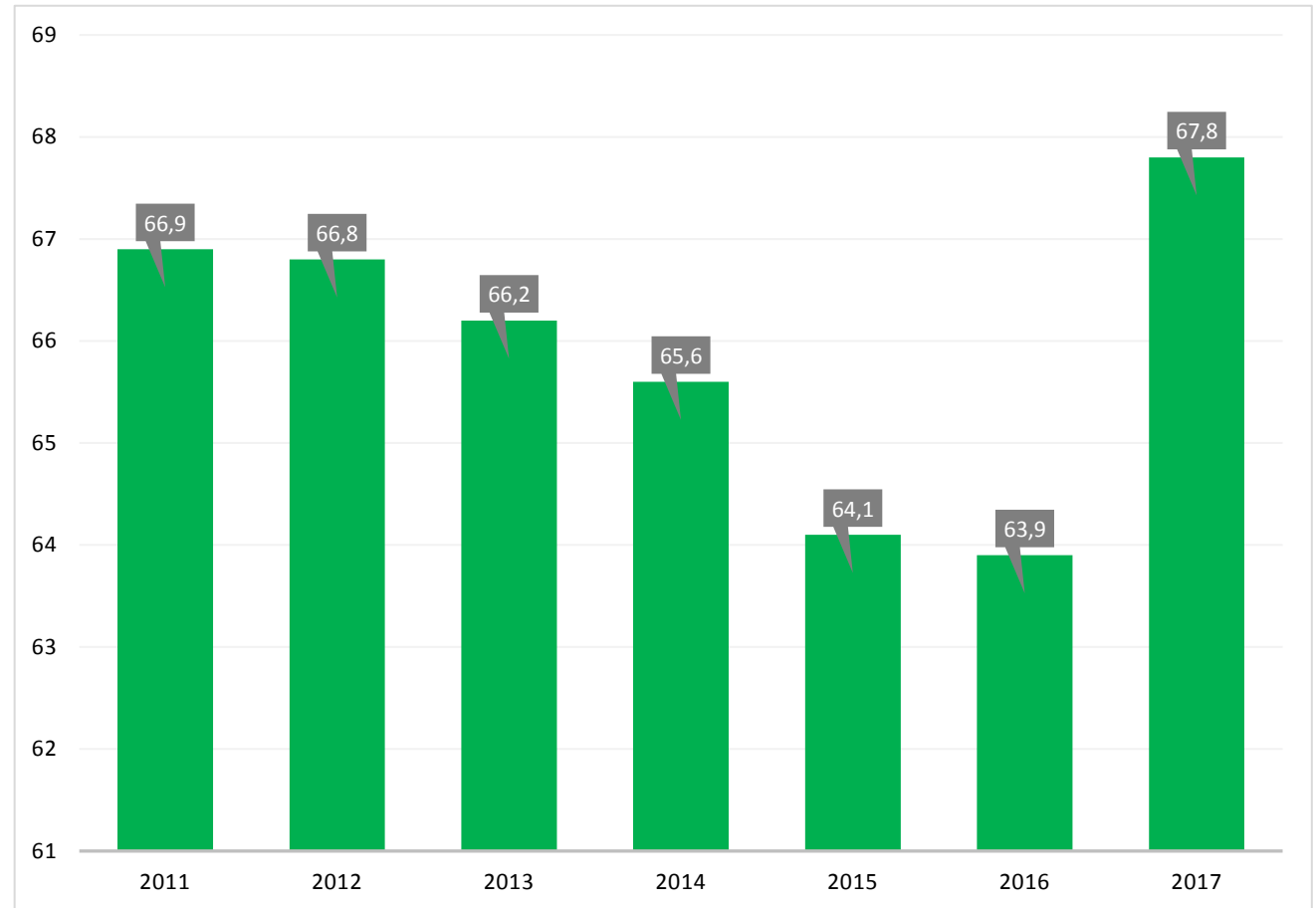
Porin työttömyysasteen vuosikeskiarvo oli 11,6 % tammi-joulukuussa 2018. Työttömyysaste on laskenut 2,7 %-yksikköä vuoden 2017 vuosikeskiarvoon verrattuna.

Porin pitkäaikaistyöttömien, alle 25-vuotiaiden työttömien ja yli 50-vuotiaiden työttömien määrät ovat laskeneet vuoden 2017 joulukuusta vuoden 2018 joulukuuhun keskimäärin 21%:lla

Porin aktivointiaste oli viidenneksi korkein 20 suurimman kaupungin joukossa lokakuussa 2018.

67,8 %

Porin työllisyysaste vuonna 2017



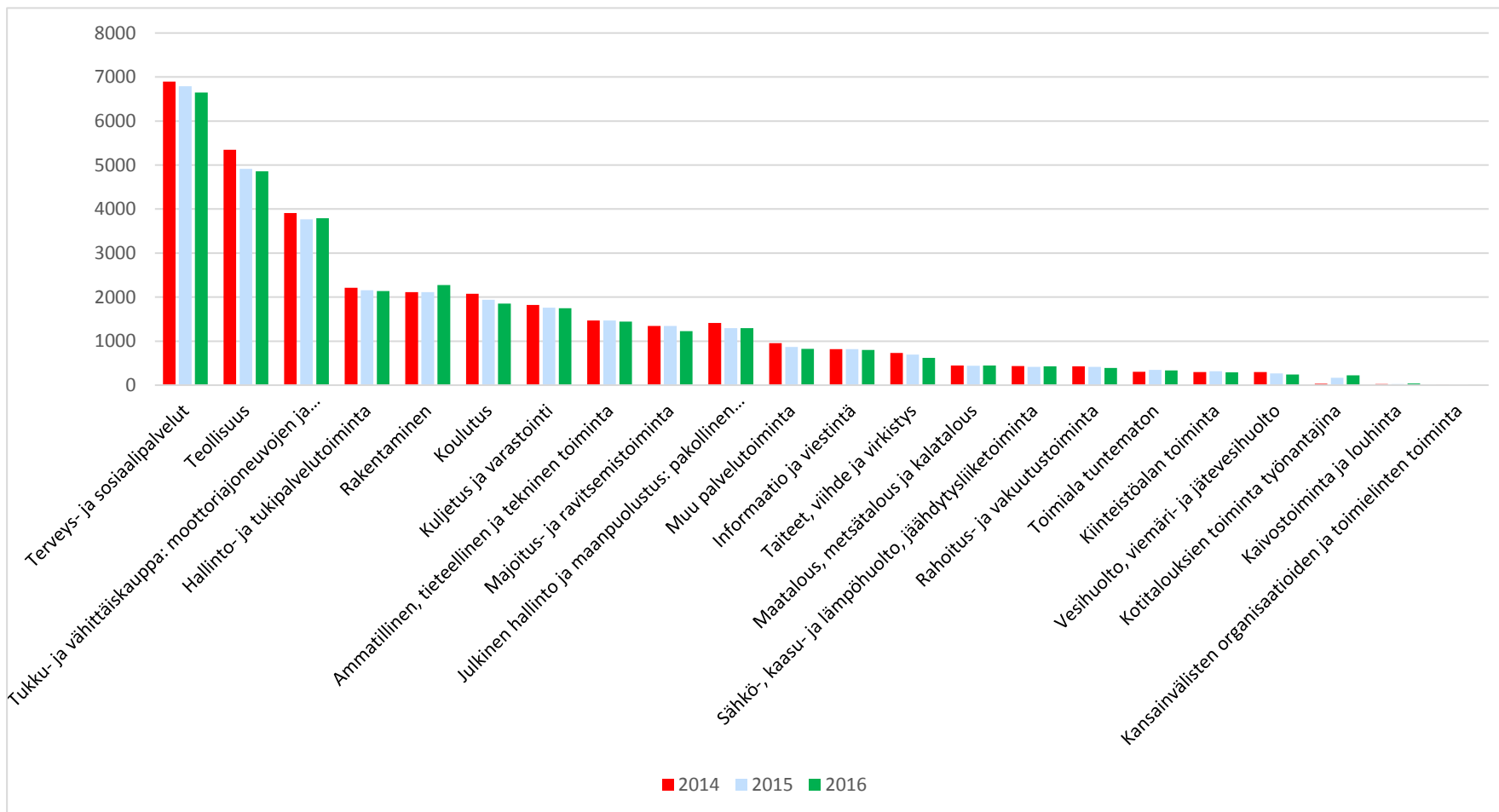
Kuvio 1. Porin työllisyysaste (%) vuosina 2010–2017
(Lähde: Tilastokeskus, Kuntien avainluvut)

Graafissa kuvataan työllisyysasteen (%) kehitystä vuosina 2010–2017. Työllisyysasteella tarkoitetaan kaikkien 15–64-vuotiaiden työllisten prosenttiosuutta suhteessa saman ikäiseen väestöön. Nykyisen hallitusohjelman tavoite on ollut saada työllisyysaste nostettua 72 prosenttiin. Se saavutettiin loppuvuonna 2018. Työllisyysaste on heikentynyt Porissa vuodesta 2011 alkaen mutta kääntyi reippaaseen kasvuun vuonna 2017.

6 646

Terveys- ja sosiaalipalvelut työllistivät edelleen eniten porilaisia vuonna 2016

Kuvio 2. Porin työllisten lukumäärät toimialoittain vuosina 2014–2016 (Lähde: Tilastokeskus)



Graafi kuvaa työllisten lukumääriä eri toimialoittain vuosien 2014 ja 2016 välillä. Ylivoimaisesti eniten työllisiä kaikkina vuosina oli terveys- ja sosiaalipalveluiden toimialalla vaikka trendi onkin ollut laskeva. Seuraavaksi suurimmat porilaisia työllistävät toimialat ovat teollisuus ja tukku- ja vähittäiskaupa. Työllisten määrä on laskenut määrällisesti eniten teollisuuden toimialalla vuosien 2014–2016 aikana. Rakentamisen toimialalla taas on ollut kasvua työllisten määrässä.

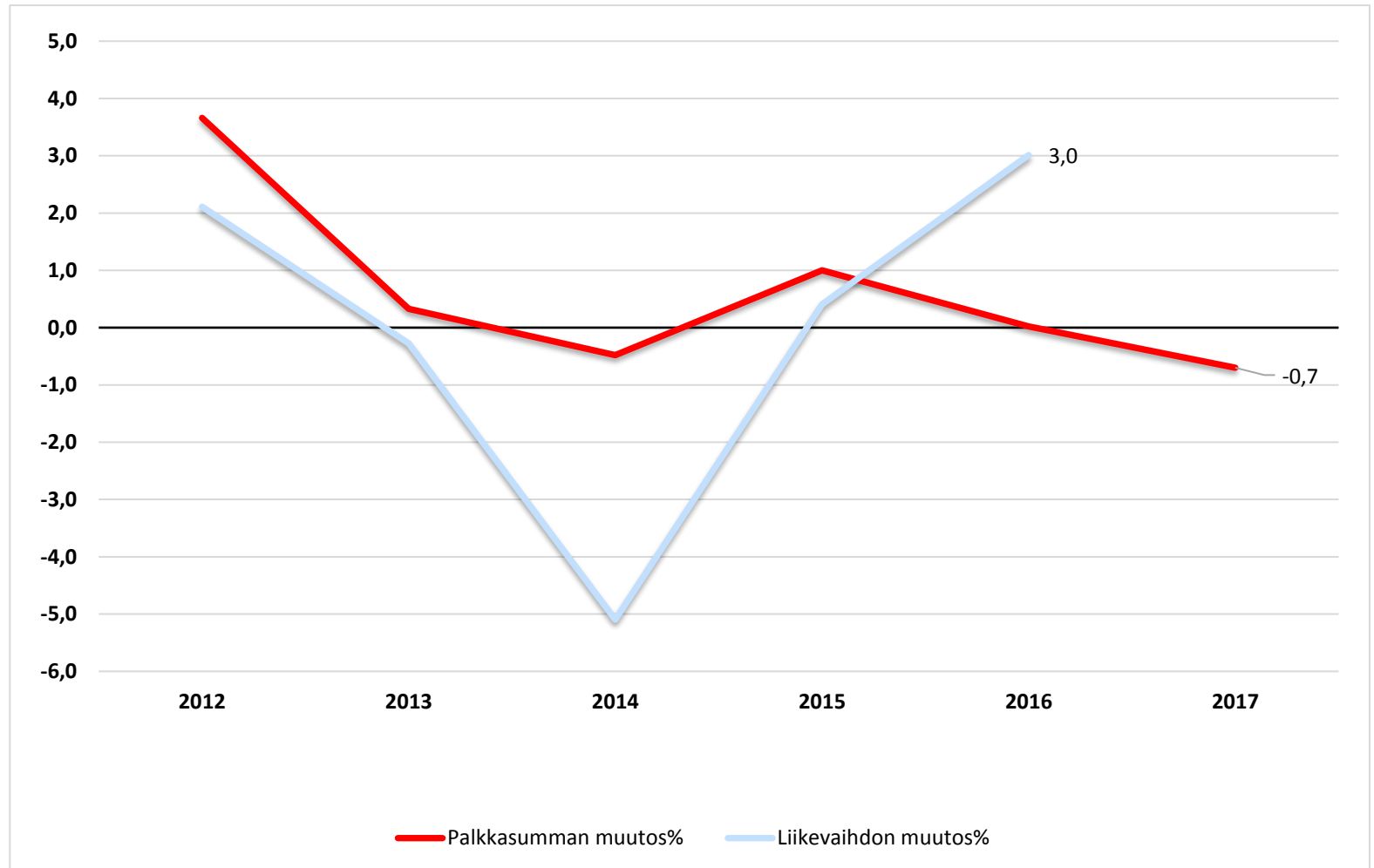
-0,7 %

Porin työntekijöiden
palkkasumman
vuosimuutos% vuonna
2017

+3,0 %

Porin kaikkien yritysten
liikevaihdon
vuosimuutos% vuonna
2016

Kuvio 3. Porin työntekijöiden
palkkasumman ja yritysten liikevaihdon
vuosimuutos%:t vuosina 2012–2017
(Lähde: Satamittari)

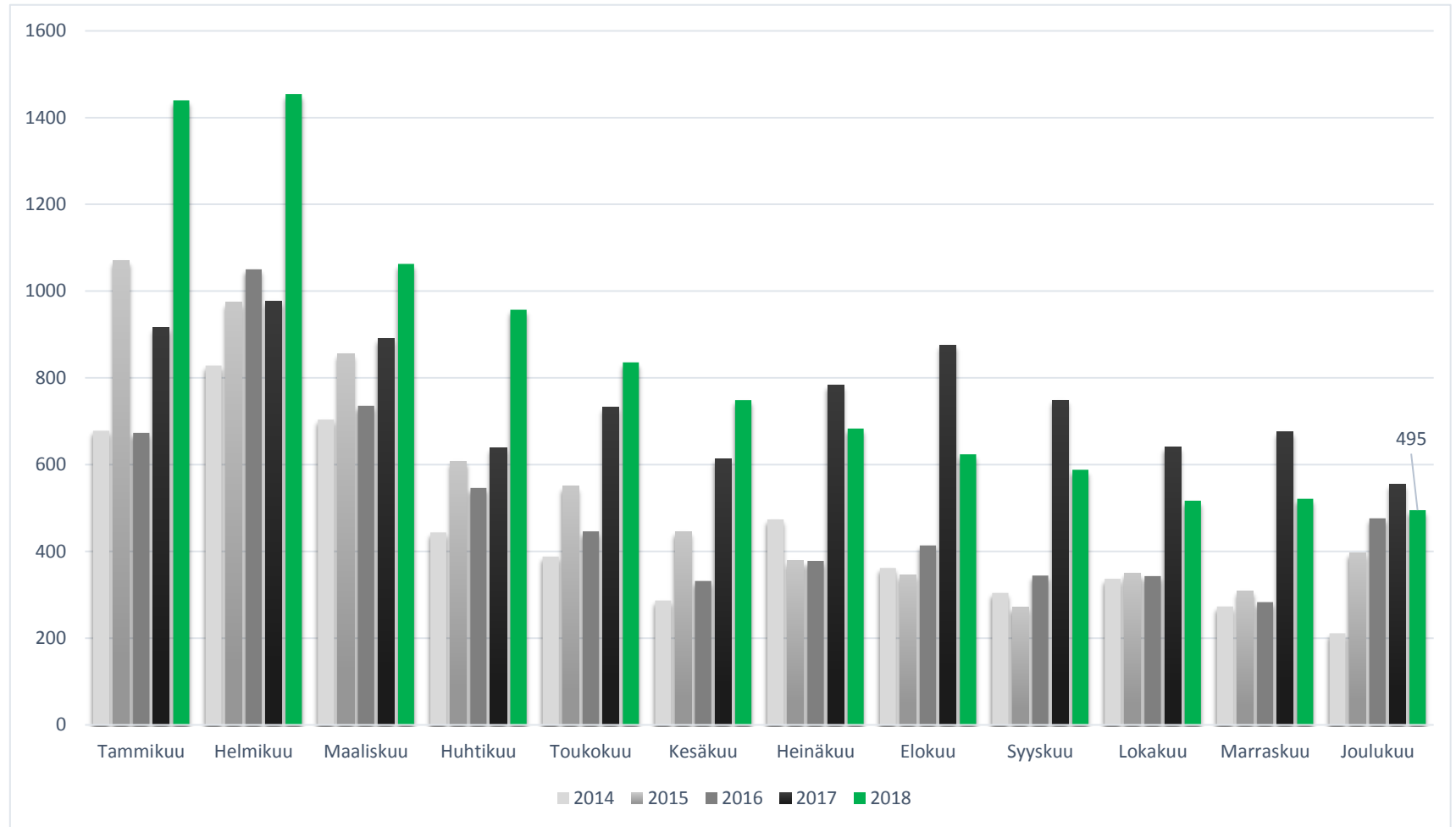


Graafissa on kuvattu Porin työntekijöiden palkkasumman ja yritysten liikevaihdon vuosittaiset muutosprosentit vuosien 2012 ja 2017 välillä edelliseen vuoteen verrattuna. Palkkasumma on työntekijöille maksettavien bruttopalkkojen summa. Liikevaihto puolestaan on myyntituottojen summa, josta arvonlisävero on vähennetty. Palkkasummassa ei ole ollut havaittavissa suuria muutoksia vuosien aikana. Palkkasumman vuosimuutosprosentti on vaihdellut 3,9 %:n ja -0,7 %:n välillä. Liikevaihdon kasvu on hidastunut vuoteen 2012 asti, jonka jälkeen liikevaihdon vuosimuutosprosentti on mennyt negatiiviseksi eli liikevaihto on alkanut pienentyä mutta vuodesta 2015 kääntynyt jälleen positiiviseksi.

827

Avointen työpaikkojen määrä keskimäärin Porissa vuonna 2018

Kuvio 5. Porin avoimien työpaikkojen määrä kuukausittain vuosina 2014–2018 (Lähde: Satakunnan ELY-keskus, työllisyyskatsaukset)

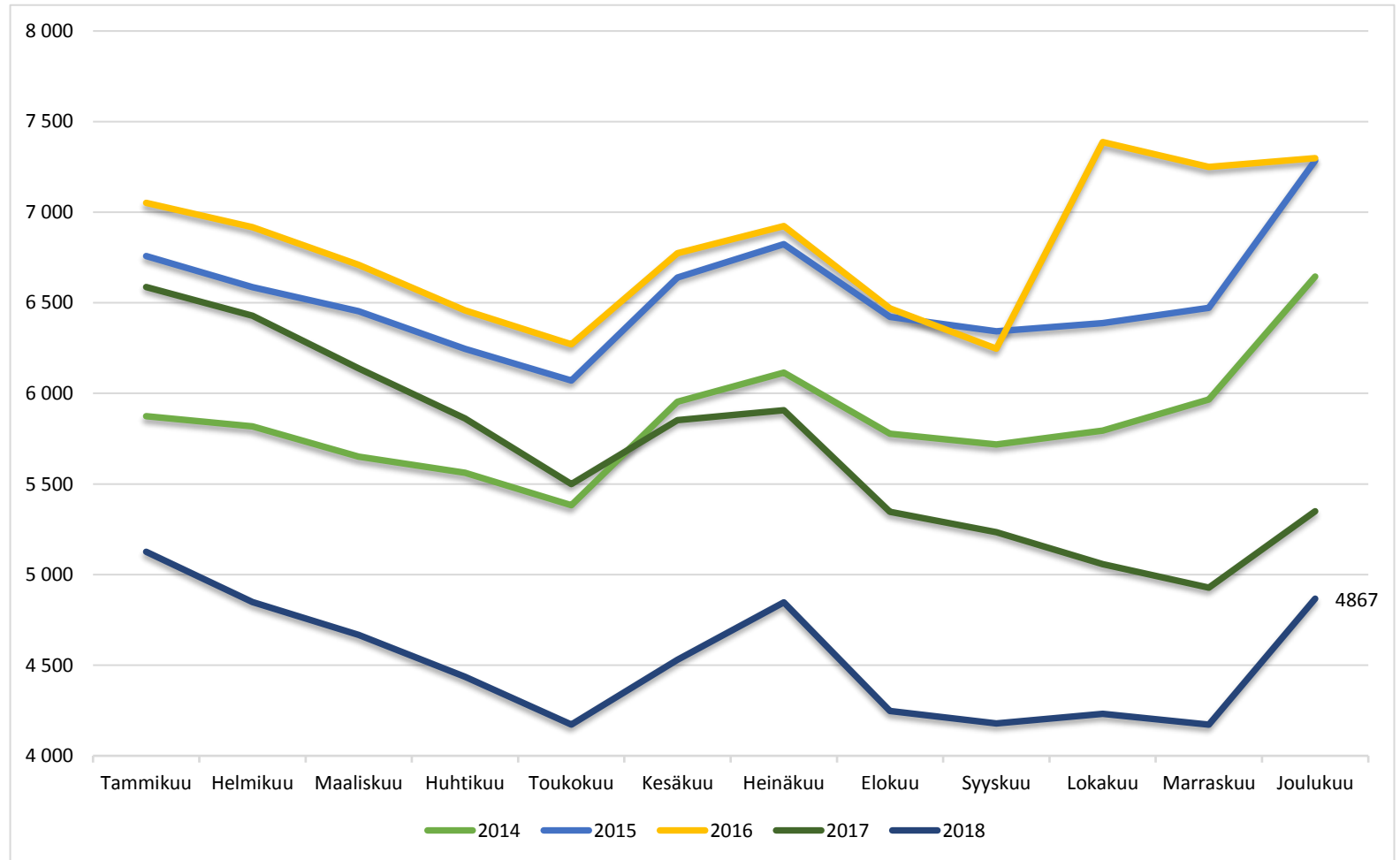


Graafissa on kuvattu TE-toimistoon ilmoitettujen avointen työpaikkojen määrä kuukausittain Porissa vuosina 2014–2018. Avointen työpaikkojen määrässä on suurta vaihtelua niin vuosien kuin kuukausienkin välillä. Kuvatulla aikavälillä eniten avoimia työpaikkoja on ollut vuoden 2018 helmikuussa (1454). Alhaisimmillaan avointen työpaikkojen määrä oli vuoden 2014 joulukuussa (211). Avointen työpaikkojen määrä oli laskussa vuonna 2018. Vuoden 2018 alkupuolella avoimia työpaikkoja oli huomattavasti enemmän kuin aikaisempina vuosina mutta jäi jo selkeästi alle edellisvuoden tilanteen loppuvuonna.

4 867

Työtöntä työnhakijaa Porissa 2018 joulukuussa

Kuvio 6. Työttömien työnhakijoiden määrä Porissa kuukausittain vuosina 2014–2018 (Lähde: TEM, Työllisyystilasto TK14A)

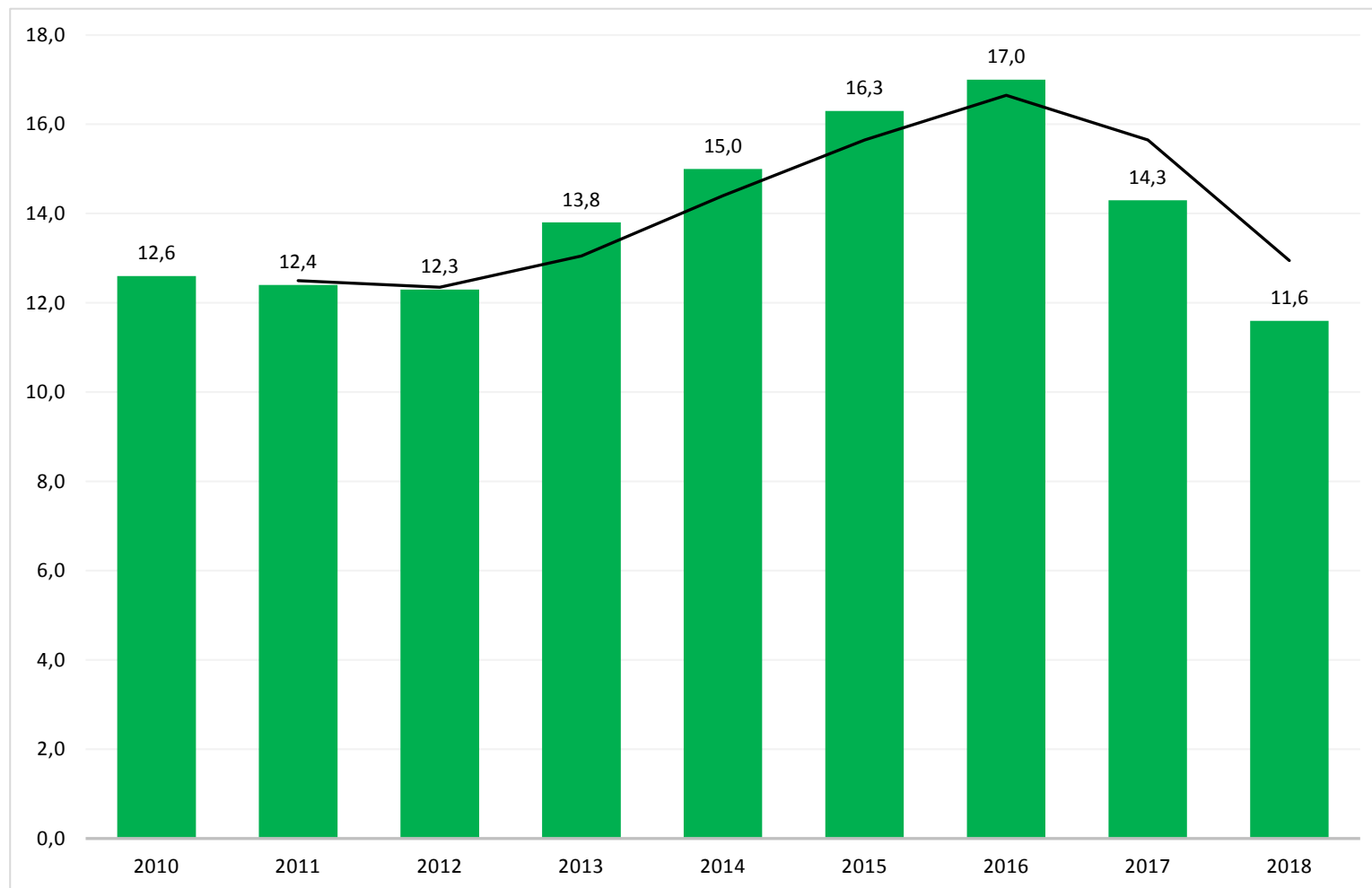


Graafi kuvaa työttömien työnhakijoiden määrää kuukausittain Porissa vuosina 2014–2018. Työttömien työnhakijoiden määrä vaihtelee kuukausittain: esimerkiksi touko-elokuussa työttömien määrä yleensä nousee oppilaitoksista valmistuneiden määrän noustessa. Vuoden 2016 syys-lokakuun työttömien työnhakijoiden määrän äkillinen nousu johtui suurimmaksi osaksi Porin kaupungissa tehdyistä lomautuksista. Työttömien työnhakijoiden määrä on alentunut kuukausi kuukaudelta vuoden 2018 aikana. Yleensä joulukuu tekee poikkeuksen työttömien työnhakijoiden määrän kasvaessa.

11,6 %

Porin työttömyysasteen keskiarvo vuonna 2018

Kuvio 7. Työttömyysasteen vuosikeskiarvo vuosina 2010–2018 (Lähde: TEM, Työllisyystilasto TK14A)

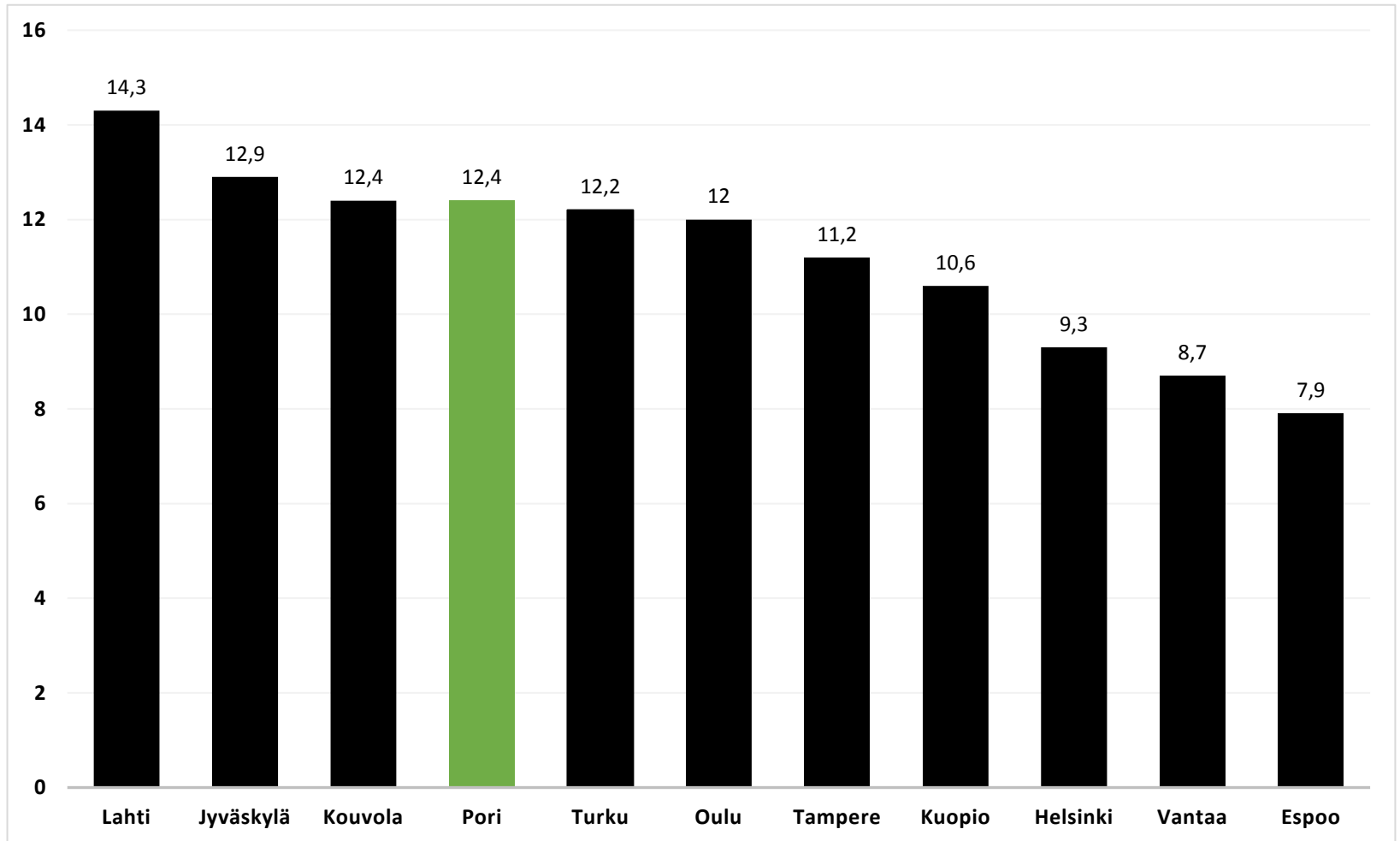


Graafissa kuvataan Porin työttömyysasteen (%) kehitystä vuosien 2010–2018 välisenä aikana. Työttömyysaste on 15–74-vuotiaiden työttömien prosenttiosuus saman ikäisestä työvoimasta eli työllisistä ja työttömistä. 2010-luvun trendi on ollut nouseva, mutta vuoden 2017 jälkeen työttömyysaste on kääntrynt selvään laskuun. 2010-luvun aikana työttömyysaste on ollut alhaisimmillaan vuonna 2018 (11,6 %) ja korkeimmillaan vuonna 2016 (17,0 %).

4.

Porin työttömyysaste oli neljänneksi korkein 11 suurimman kaupungin joukossa joulukuussa 2018

Kuvio 8. Porin työttömyysaste verrattuna 11 suurimman kaupungin työttömyysasteeseen joulukuussa 2018 (Lähde: TEM, Työllisyystilasto TK14A)

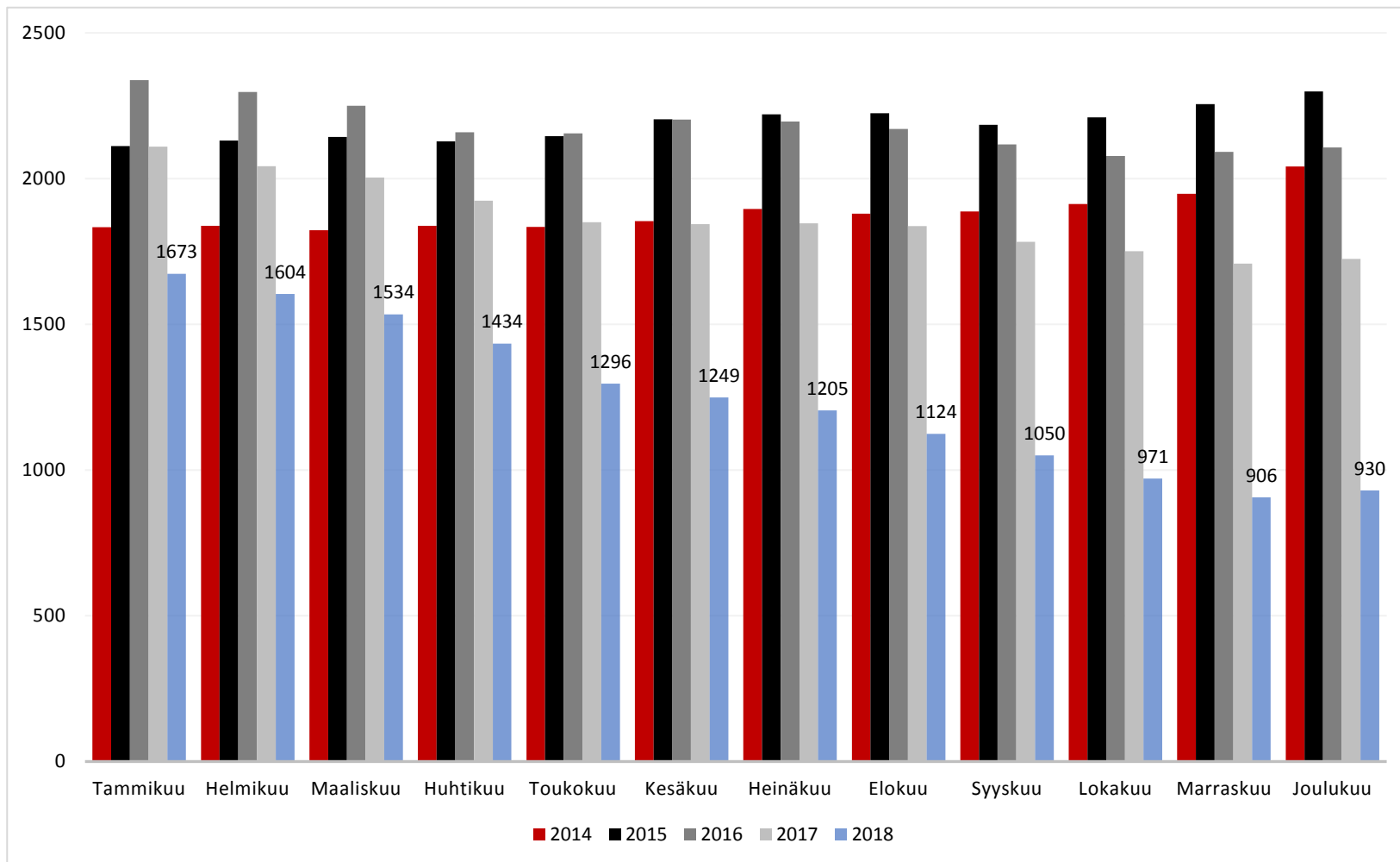


Graafissa on verrattu Porin työttömyysastetta 11 suurimpaan kaupunkiin joulukuussa 2018. 11 kaupungin työttömyysasteiden keskiarvo oli 11,3 %. Porin työttömyysaste oli 1,1 %-yksikköä keskiarvoa korkeampi. Espoon työttömyysaste oli alhaisin ja Lahden korkein 11 suurimman kaupungin joukossa.

930

Porin pitkäaikaistyöttömien määrä vuoden 2018 joulukuussa

Kuvio 10. Pitkäaikaistyöttömien määrä Porissa kuukausittain vuosina 2014–2018 (Lähde: Satakunnan ELY-keskus, työllisyyskatsaukset)

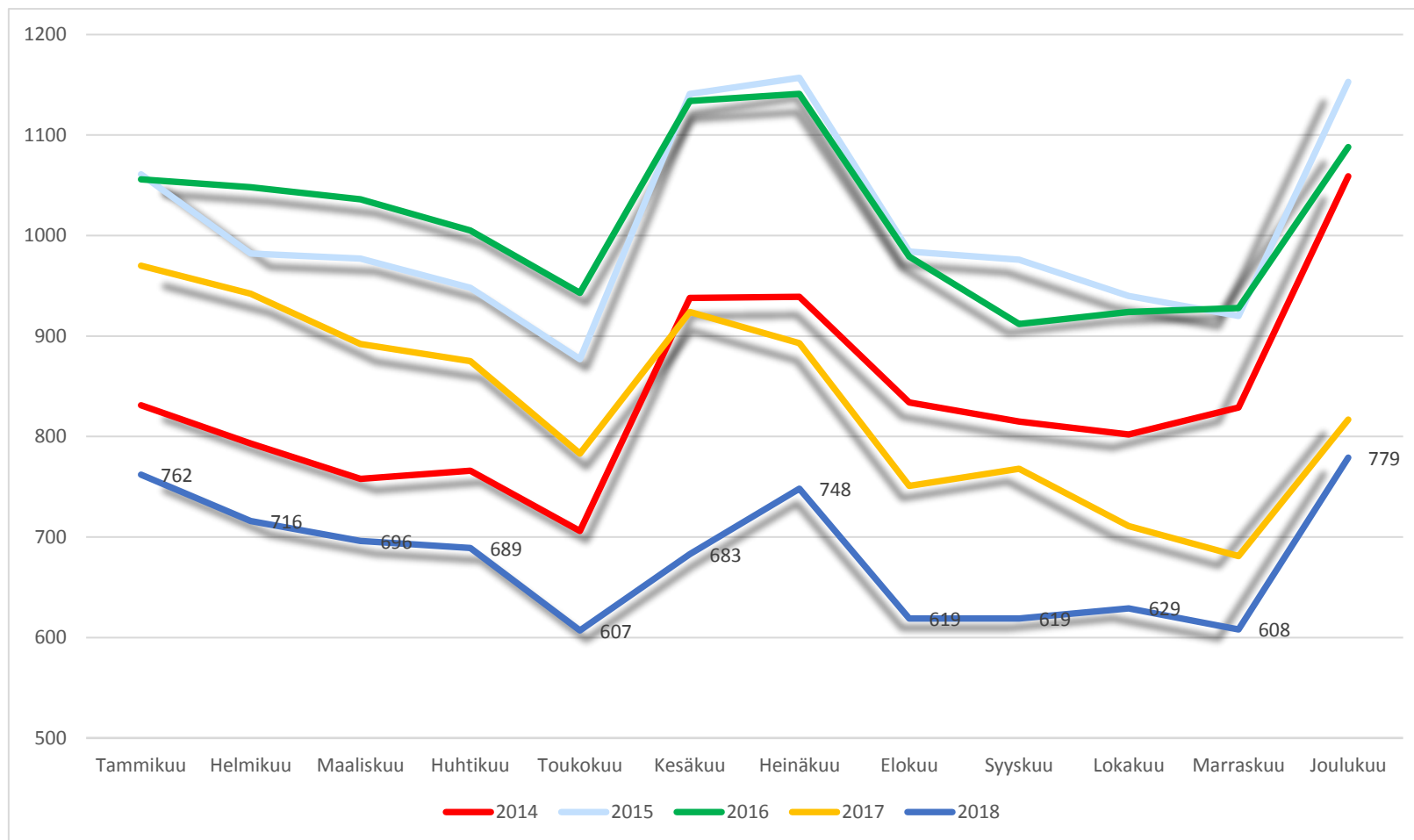


Graafi kuvaa Porin pitkäaikaistyöttömien määriä vuosien 2014–2018 välillä. Pitkäaikaistyöttömäksi määritellään henkilö, joka on ollut 12 kuukauden ajan tai pidempään yhtäjaksoisesti työttömänä. Pitkäaikaistyöttömien määrä on ollut voimakkaassa laskussa vuoden 2018 tammikuusta alkaen. Pitkäaikaistyöttömien määrä oli alhaisimmillaan vuoden 2018 marraskuussa (906). Eniten pitkäaikaistyöttömiä oli vuoden 2016 tammikuussa (2 338).

779

Alle 25-vuotiasta työtöntä Porissa joulukuussa 2018

Kuvio 11. Nuorten alle 25-vuotiaiden työttömien määrät Porissa kuukausittain vuosina 2014–2018 (Lähde: Satakunnan ELY-keskus, työllisyyskatsaukset)

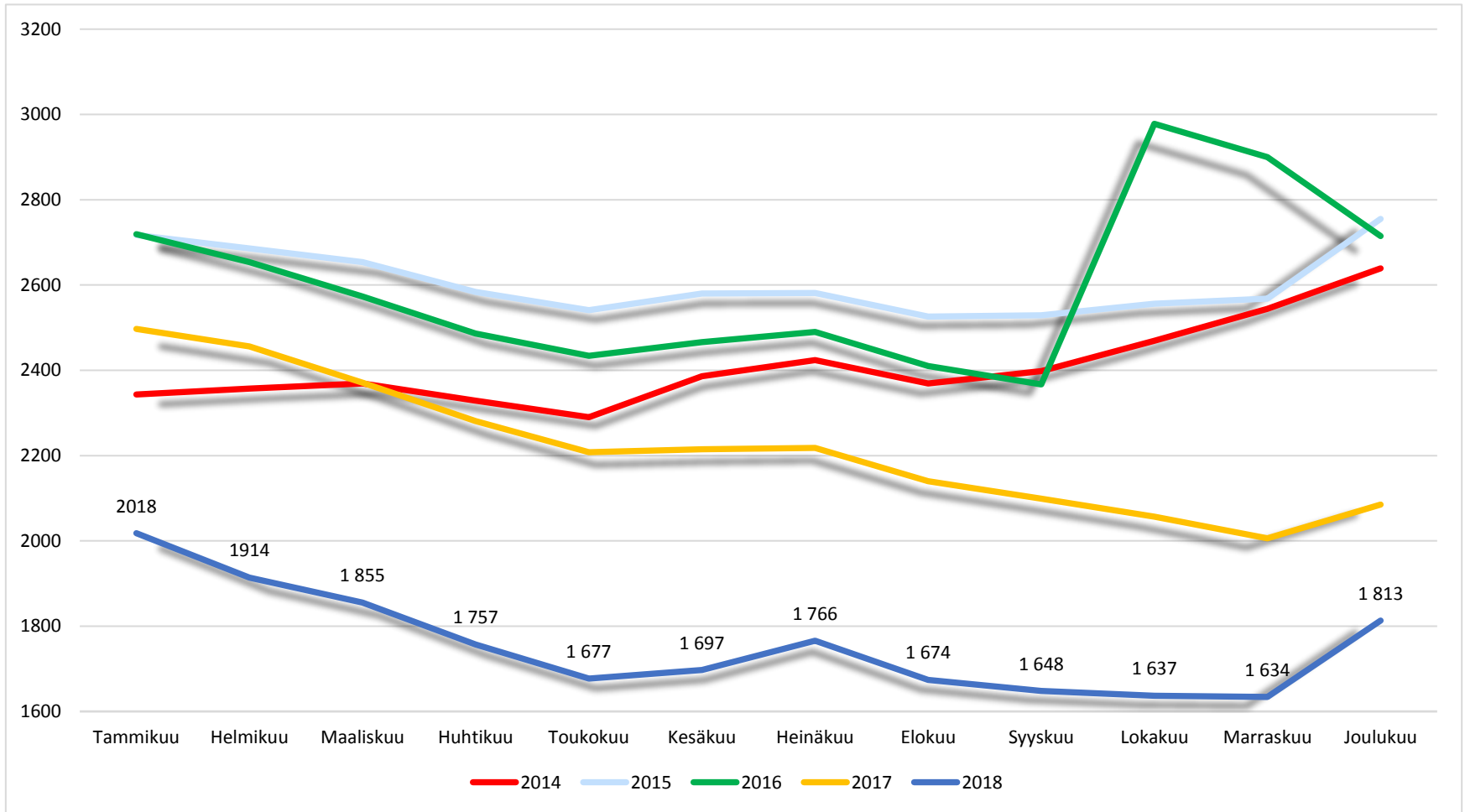


Graafi kuvaa alle 25-vuotiaiden työttömien määriä Porissa kuukausittain vuosina 2014–2018. Eri vuosien välillä on ollut havaittavissa yhteneväisyyttä alle 25-vuotiaiden työttömien määrän kuukausittaisessa kehityksessä. Nuorten työttömyys kasvaa koulujen päätyttyä toukokuussa ja alenee koulujen alkamisen jälkeen syyskuussa. Nuorten alle 25-vuotiaiden työttömien määrä on ollut laskussa vuosittain. Nuorten työttömien määrä oli koko vuonna 2018 alempi kuin vastaavina ajankohtina vuosina 2015-2017.

1813

Yli 50-vuotiasta työtöntä Porissa joulukuussa 2018

Kuvio 12. Yli 50-vuotiaiden työttömien määrä kuukausittain 2014–2018 (Lähde: Satakunnan ELY-keskus, työllisyyskatsaukset)

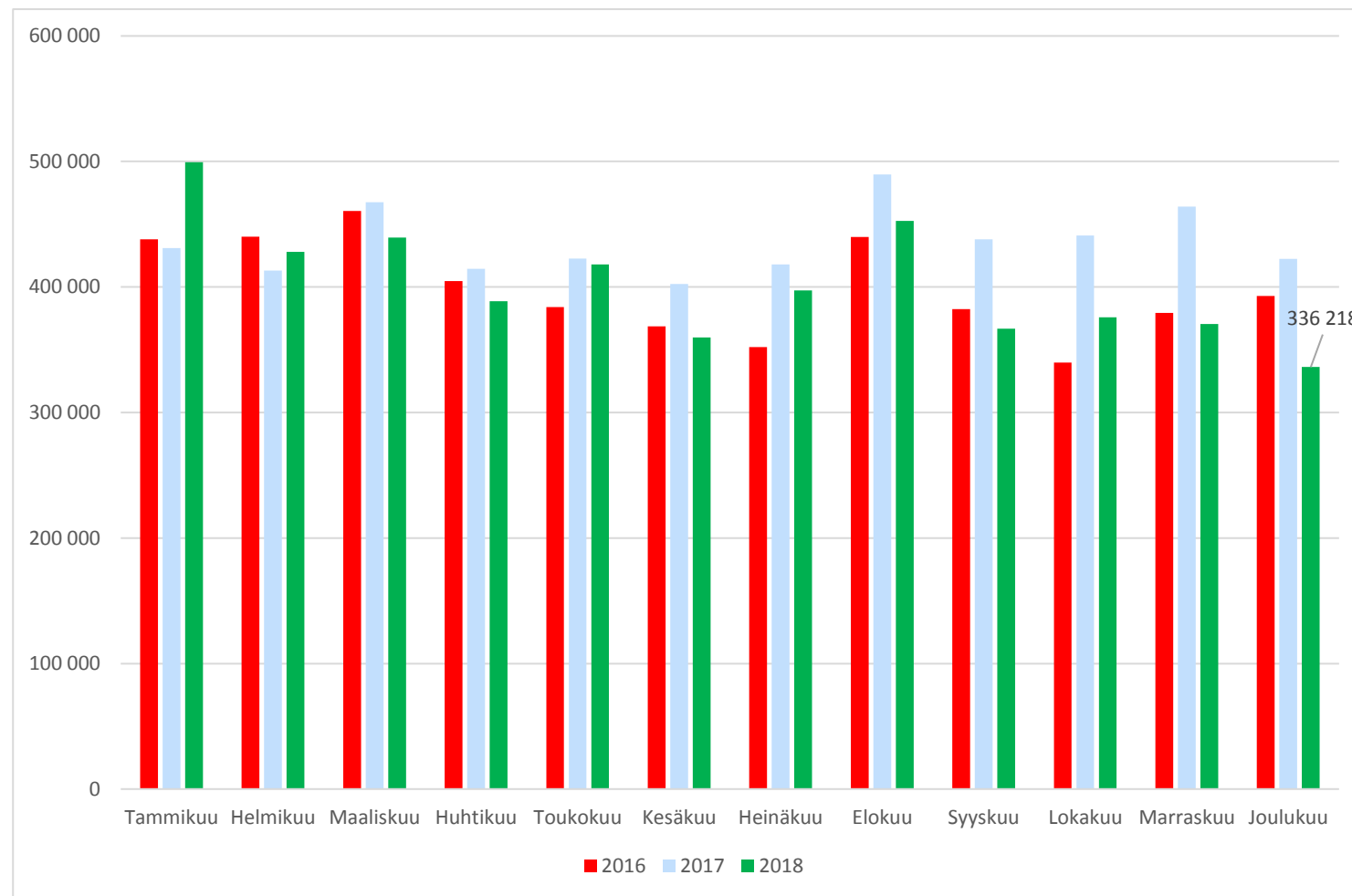


Graafi kuvaa yli 50-vuotiaiden työttömien määrää kuukausittain vuosien 2014 ja 2018 välillä. Yli 50-vuotiaiden työttömien määrä on ollut laskussa vuoden 2017 alusta alkaen ja huhtikuussa 2018 määrä oli koko tarkasteluajanjakson alhaisin; 1757. Eri vuosien väliset kuvaajat ovat pääsääntöisesti yhtäläisiä, lukuun ottamatta vuoden 2016 syyskuun rajua nousua Porin kaupungin lomautuksista johtuen.

336 218 €

Porin maksuosuus työmarkkinatuesta vuoden 2018 lopussa

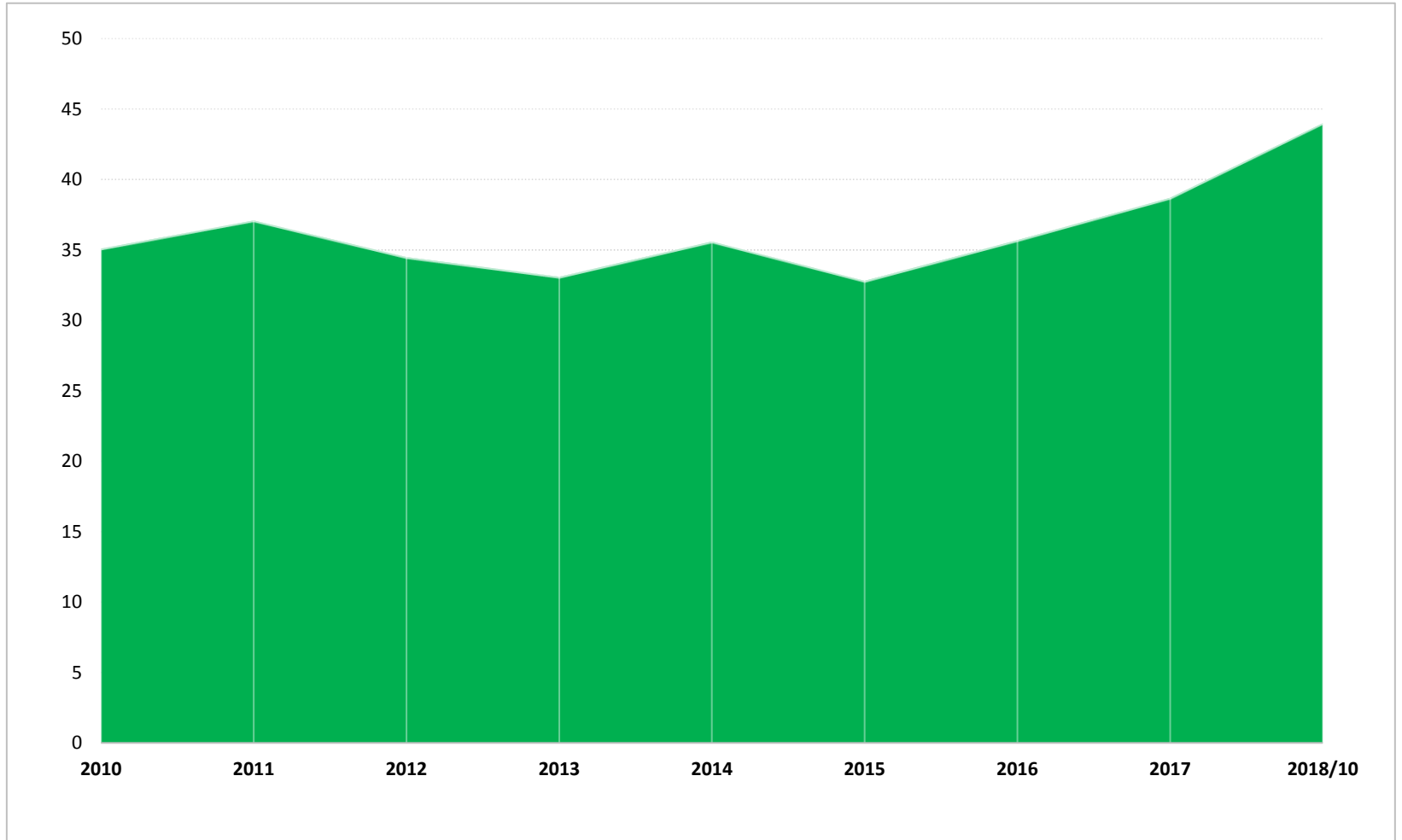
Kuvio 13. Porin maksuosuus työmarkkinatuesta kuukausittain 2016–2018 (Lähde: kela.fi, Työmarkkinatukiseuranta)



Graafi kuvaa Porin maksuosuutta työmarkkinatuesta eli niin sanottuja sakkomaksuja kuukausittain vuodesta 2016 vuoteen 2018. Kunnat rahoittavat 50 % työmarkkinatuista sen jälkeen, kun työtön on saanut työmarkkinatukea 300 päivän ajan ja 70 % 1000 päivän ylittävästä työttömyydestä. Porin sakkomaksut kasvoivat vuonna 2017 edelliseen vuoteen verrattuna. Sakkomaksut kasvoivat edelleen kuukausitasolla tarkasteltuna tammi-helmikuussa 2018, mutta olivat maaliskuusta alkaen edellistä vuotta pienempiä. Pienimmillään koko tarkasteluajanajaksolta se oli joulukuussa 2018.

44,0 %

Porin aktivointiasteen vuosikeskiarvo vuonna 2018/10

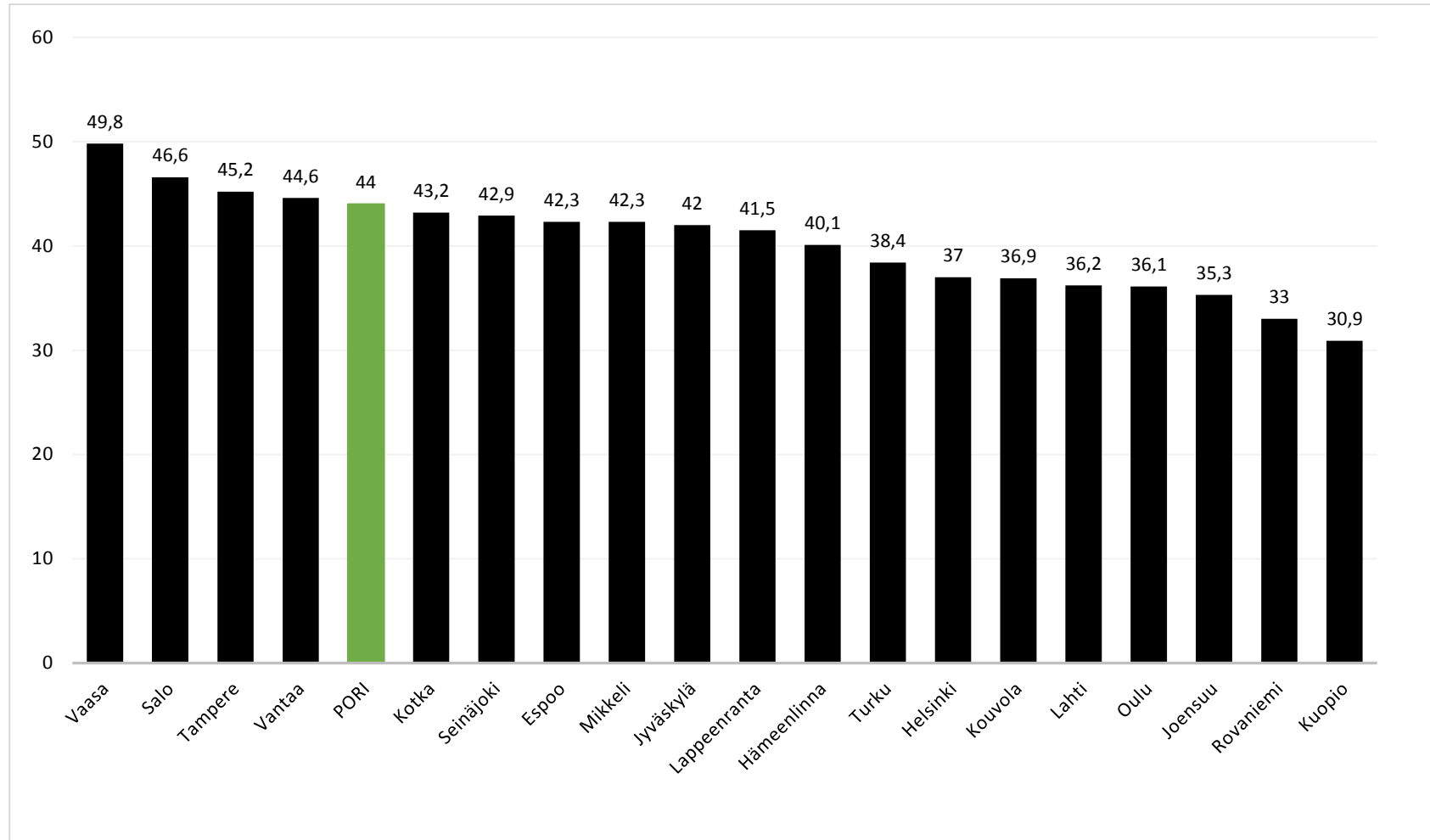


Kuvio 14. Porin aktivointiasteen vuosikeskiarvot vuosina 2010–2018/10 (Lähde: Kelasto, Työmarkkinatukiseuranta)

Graafissa kuvataan Porin aktivointiasteen (%) vuosikeskiarvoja vuosien 2010 ja 2018 välillä. Aktivointiaste tarkoittaa aktiivisten työvoimapolitiittisten palveluiden piirissä olevien prosentiosuutta työttömien työnhakijoiden ja palveluiden piirissä olevien summasta. Aktivointiasteen vuosikeskiarvo on ollut nousussa vuodesta 2015 lähtien, joka on heijastunut KELA:n sakkomaksujen vähenemisenä. Porin aktivointiaste oli 44,0 % lokakuussa 2018.

5.

Porin aktivointiaste oli viidenneksi korkein vuoden 2018 lokakuussa



Kuvio 15. Porin aktivointiaste verrattuna 20 suurimpaan kaupunkiin lokakuussa 2018 (Lähde: Kelasto, Työmarkkinatukiseuranta)

Graafissa verrataan Porin aktivointiastetta (%) 20 suurimpaan kaupunkiin vuoden 2018 lokakuussa. Porin aktivointiaste oli viidenneksi korkein (44,0 %) 20 suurimman kaupungin joukossa. Aktivointiaste oli Poria korkeampi Tampereella, Vaasassa, Salossa ja Vantaalla.

VÄESTÖKEHITYS





PORIN VÄESTÖKEHITYS VUONNA 2018

Porin väestönlisäys oli negatiivinen tammi-joulukuussa 2017: yhteensä -302 henkilöä. Vuonna 2018 väestönlisäys oli -196 hlöä . Porin väkiluku 31.12.2018 oli 84 391 (ennakkotieto)

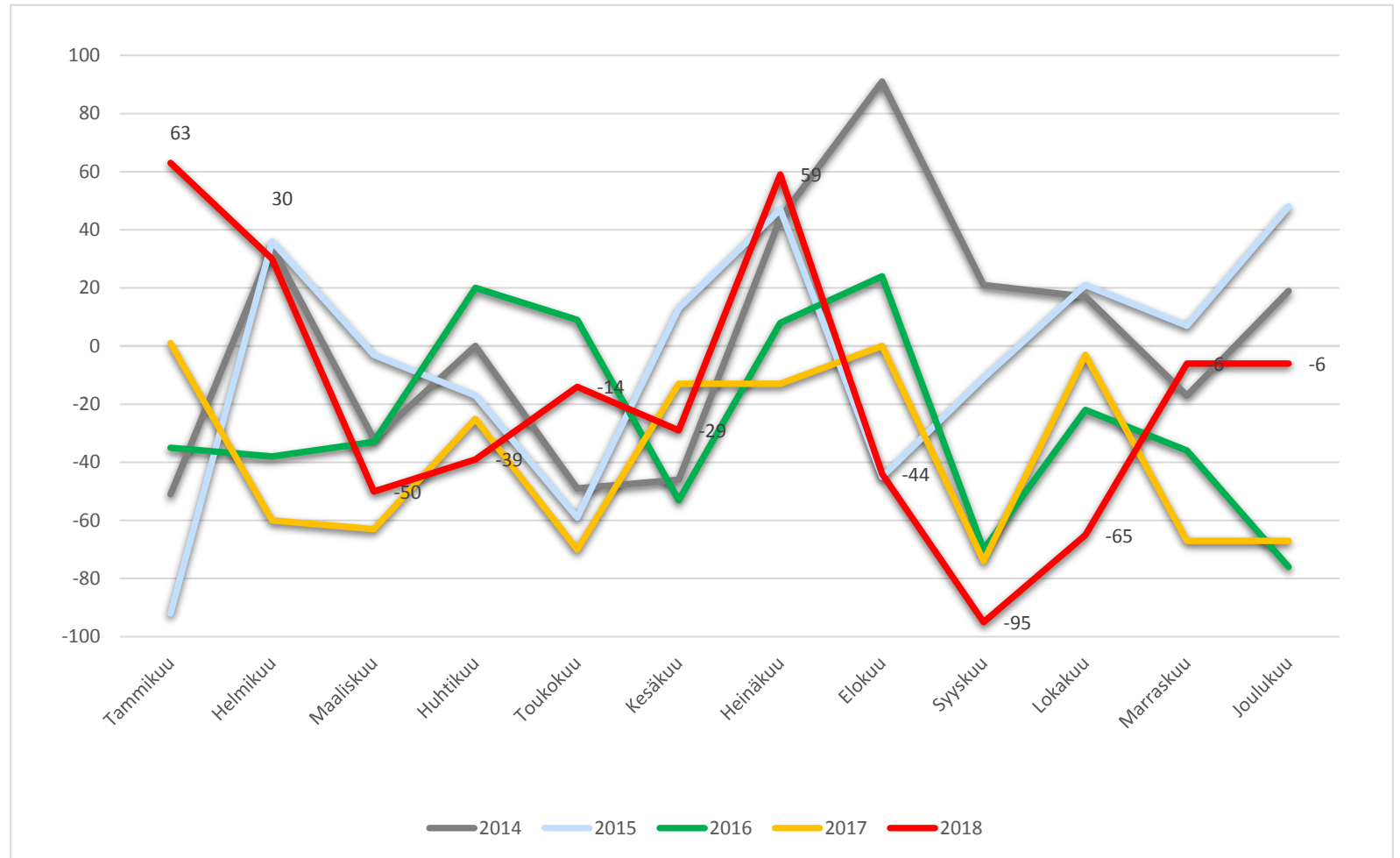
Pori saa muuttovoittoa maahanmuutosta, mutta luonnollinen väestönlisäys on ollut negatiivinen vuodesta 2010 alkaen.

Porin väestöntiheys oli 73,0 hlö/km² vuoden 2018 lopussa. Pori on 20 suurimman kaupungin vertailussa 10. tiheimmin asuttu kaupunki.

Pori on asukasluvultaan Suomen 10. suurin kaupunki joulukuun lopussa 2018: erotus Poria seuraavaan Kouvolaan oli jo 1 160 henkilöä.

- 196

Porin väestönlisäys tammi-joulukuussa 2018



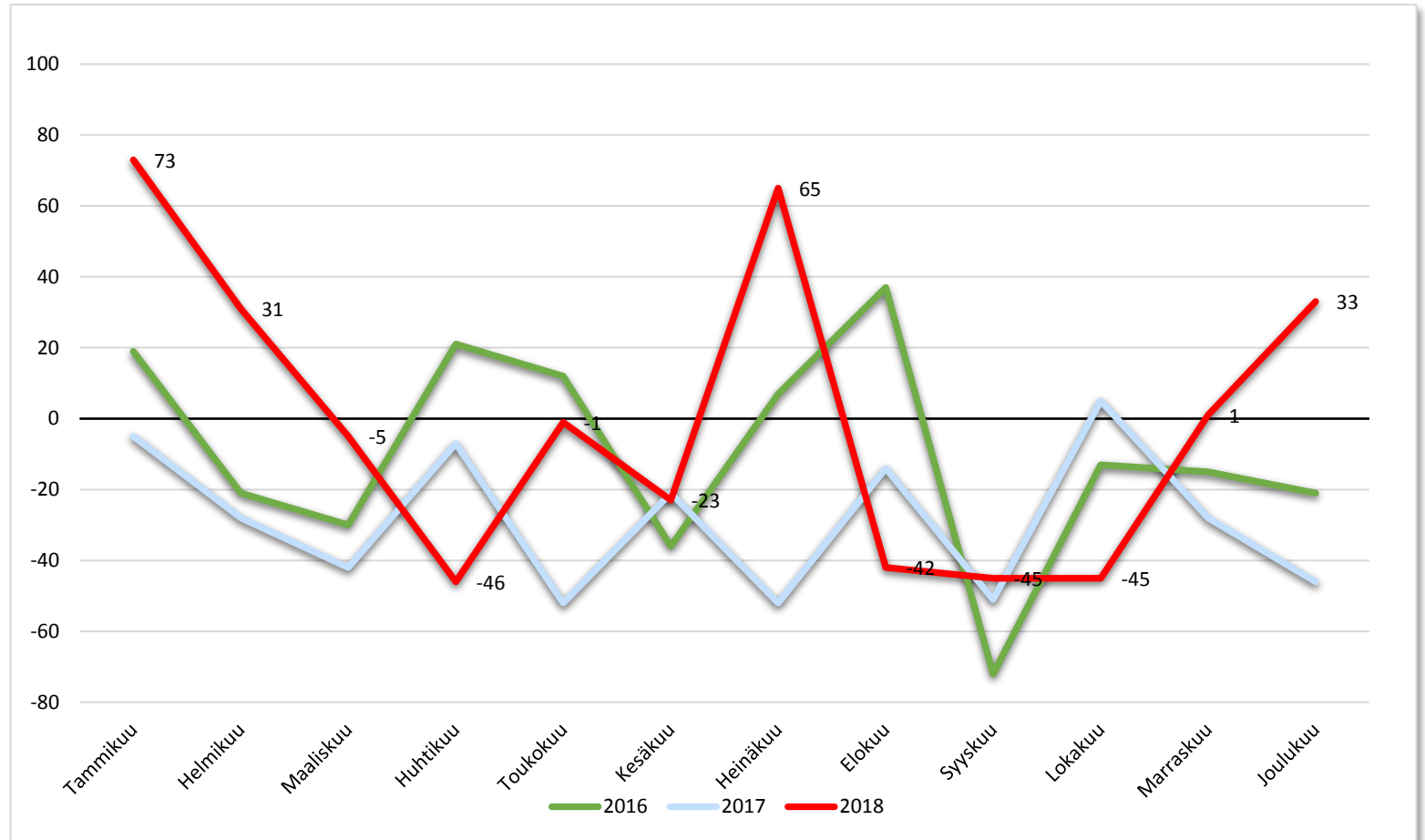
Kuvio 1. Porin väestönlisäys kuukausittain vuosina 2014–2018 (Lähde: Tilastokeskus, väestömuutosten kuukausitiedot)

Graafi kuvaa Porin väestönlisäystä kuukausittain vuosien 2014 ja 2018 välillä. Porin väestönlisäys oli korkeimmillaan elokuussa 2014 (+91). Alhaisimmillaan väestönlisäys oli puolestaan syyskuussa 2018 (-95). Vuonna 2017 väestönlisäys oli negatiivista tammi-joulukuussa: Porin väestö väheni vuoden 2017 aikana 455 henkilöllä. Vuonna 2018 vuoden loppuun mennessä Porin väestömuutos oli -196 henkilöä.

+52

Porin kuntien välisen nettomuuton määrä vuonna 2018

Kuvio 3. Kuntien välinen nettomuutto kuukausittain vuosina 2016–2018 (Lähde: Tilastokeskus, väestömuutosten kuukausitiedot)

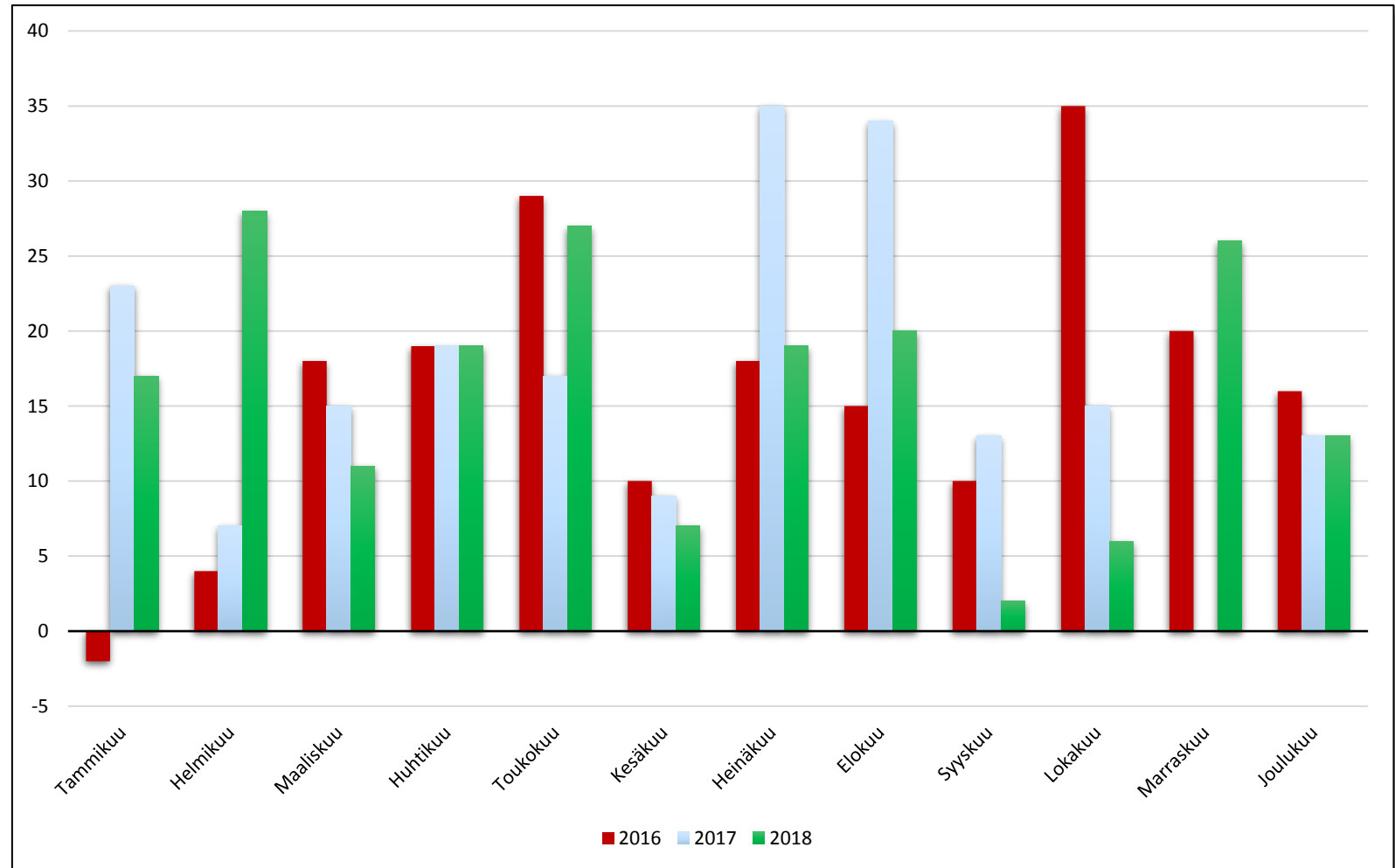


Graafi kuvaa kuntien välistä nettomuuttoa kuukausittain vuodesta 2016 vuoteen 2018. Kuntien välinen nettomuutto tarkoittaa kuntien välisen tulomuuton ja lähtömuuton välistä erotusta. Alhaisimmillaan nettomuutto on ollut vuoden 2016 syyskuussa (-72). Korkeimmillaan nettomuutto oli tammikuussa vuonna 2018 (+73). Pori oli kärsinyt 341 henkilön muuttotappiota kuntien välisestä muuttoliikkeestä vuonna 2017. Vuoden 2018 aikana nettomuuton kokonaismäärä oli -4 henkilöä.

195

Nettosiirtolaisuuden määrä vuonna 2018

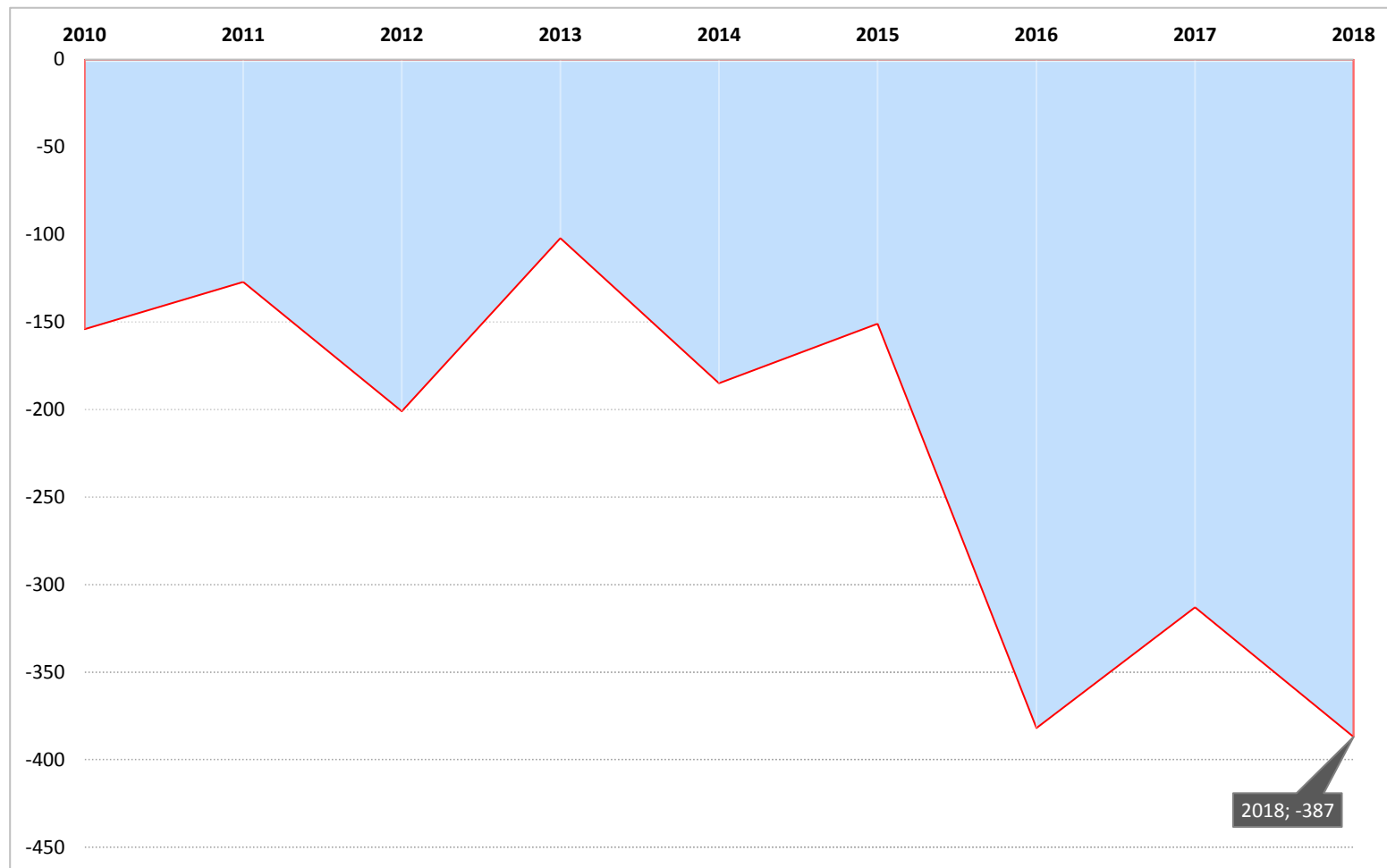
Kuvio 4. Määrällinen nettosiirtolaisuus Porissa kuukausittain vuosina 2016–2018 (Lähde: Tilastokeskus, väestömuutosten kuukausitiedot)



Graafi kuvaa määrällistä nettosiirtolaisuutta kuukausittain Porissa vuosien 2016 ja 2018 välisenä aikana. Nettosiirtolaisuudella tarkoitetaan maahanmuuton ja maastamuuton välistä erotusta. Pori on saanut muuttovoittoa maahanmuutosta koko 2010-luvun ajan. Maahanmuutosta on tullut Porin väestökehityksen dynaamisin osatekijä. Pori sai yhteensä 200 henkilöä muuttovoittoa nettosiirtolaisuudesta tammi-joulukuussa 2017. Vuoden 2018 aikana nettosiirtolaisuuden määrä oli +195 henkilöä.

- 387

Porin luonnollinen väestönlisäys vuonna 2018



Kuvio 5. Porin luonnollinen määrällinen väestönlisäys vuosittain 2010–2018 (Lähde: Tilastokeskus, väestömuutosten kuukausitiedot)

Graafi kuvaa Porin luonnollista väestönlisäystä vuodesta 2010 vuoteen 2018. Luonnollisella väestönlisäyksellä tarkoitetaan elävänä syntyneiden ja kuolleiden välistä erotusta. Luonnollinen väestönlisäys on ollut negatiivinen joka vuosi 2010-luvun aikana ja heikentynyt edelleen viime vuosina. Luonnollinen väestönlisäys oli -382 henkilöä vuonna 2016. Vuoden 2017 aikana luonnollinen väestönlisäys oli edelleen vahvasti negatiivinen (-313 henkilöä). Vuoden 2018 aikana Porin luonnollinen väestönlisäys on ollut -387 henkilöä. Porin tulevan väestökehityksen haasteena on samanaikaisesti syntyvyyden aleneminen ja kuolleisuuden kasvu. Muuttoliike on sen sijaan tasapainossa.

195

**Porin
nettosiirtolaisuus
vuonna 2018**

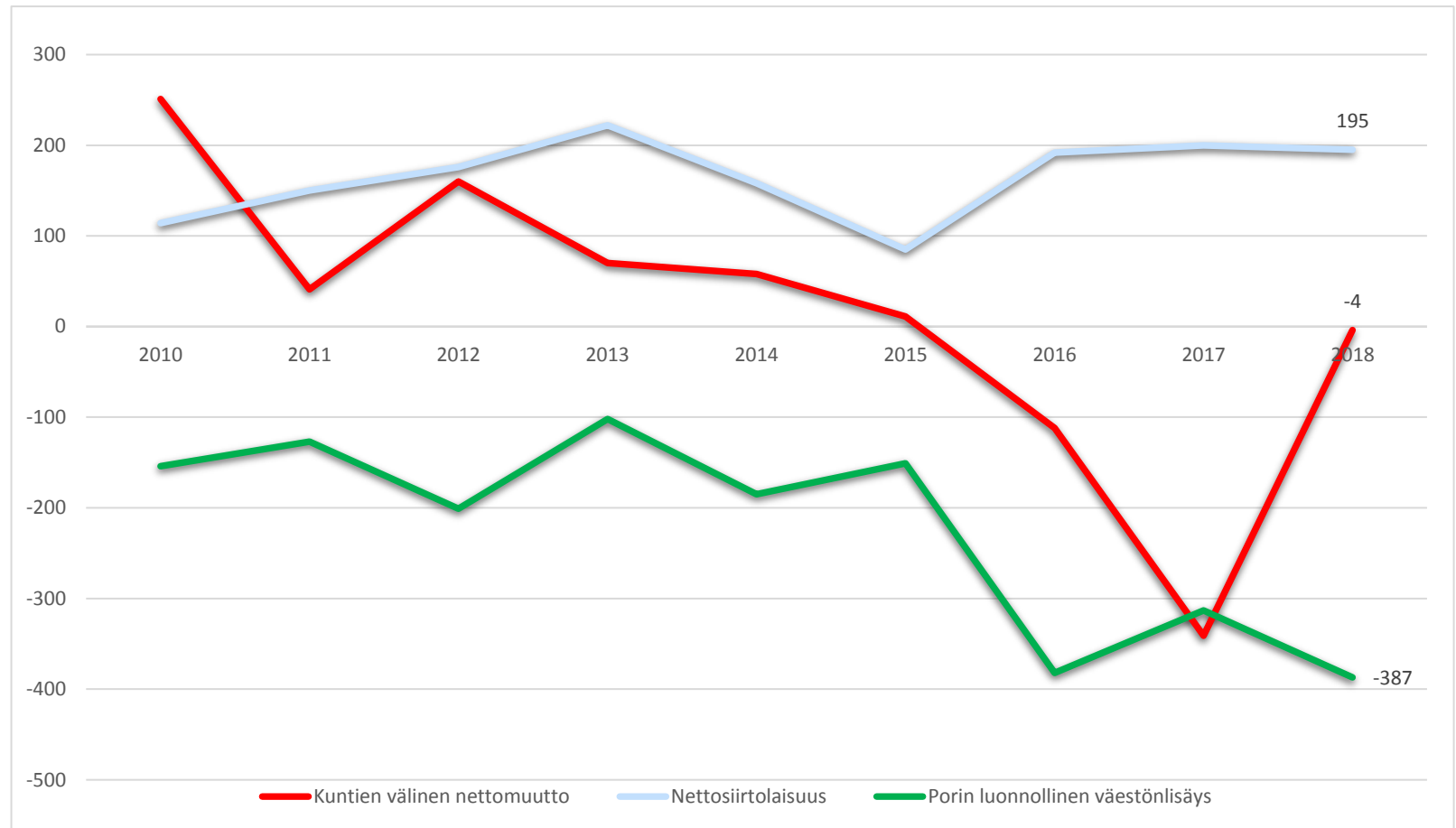
-4

**Porin kuntien välinen
nettomuutto vuonna
2018**

-387

**Porin luonnollinen
väestönlisäys vuonna
2018**

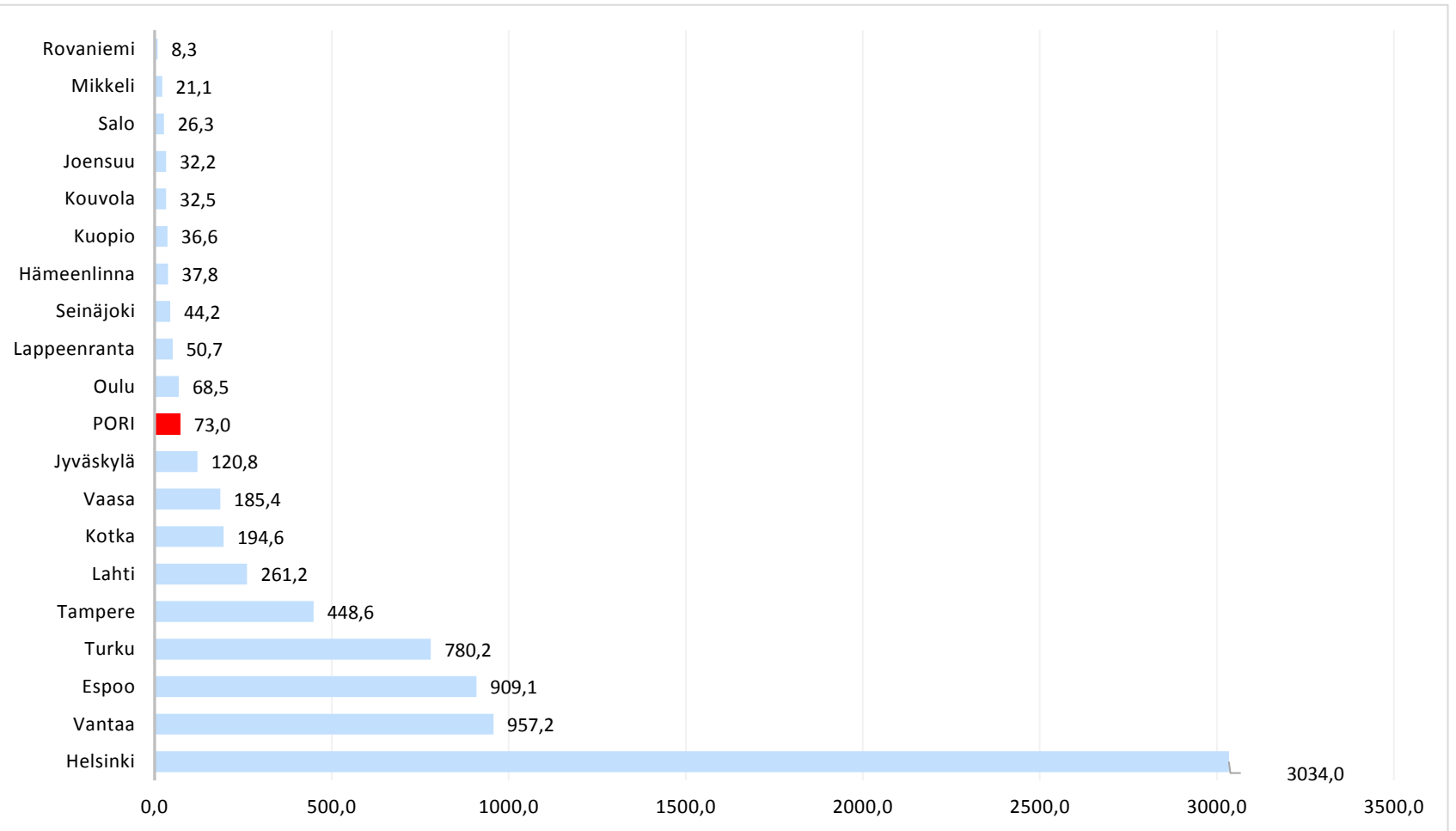
Kuvio 6. Porin väestökehityksen osatekijät vuosina 2010–2018 (Lähde: Tilastokeskus, väestömuutosten kuukausitiedot)



Graafissa vertaillaan kuntien välistä nettomuuttoa, nettosiirtolaisuutta ja luonnollista väestönlisäystä. Pori sai yhteensä 1 626 henkilöä muuttovoittoa vuosina 2010-2018, mutta luonnollinen väestönlisäys oli 2002 henkilöä negatiivinen. Pori on saanut maahanmuutosta muuttovoittoa koko ajanjakson ajan. Pori sai muuttovoittoa kuntien välisestä muuttoliikkeestä vuosina 2010-2015, mutta on kääntynyt sen jälkeen muuttotappiolliseksi. Luonnollinen väestönlisäys on ollut negatiivinen koko 2010-luvun ajan ja on heikentynyt edelleen merkittävästi vuonna 2018. Ensimmäistä kertaa 2010-luvulla kuntien välinen nettomuutto alitti luonnollisen väestökehityksen vuonna 2017, mutta kääntyi positiiviseen suuntaan vuonna 2018.

73,0

Porin väestötiheys vuoden 2018 lopussa



Kuvio 7. Porin väestötiheys verrattuna 20 suurimman kaupungin väestötiheyksiin 31.12.2018 (Lähde: Tilastokeskus, StatFin-tietokanta, Väestö)

Graafissa verrataan Porin väestötiheyttä 20 suurimpaan kaupunkiin vuoden 2018 lopussa. Pori on kansallisessa kontekstissa kaupunkimainen alue väestötiheydeltään Lavian liitoksen jälkeenkin. Porin väestötiheys oli 10:nneksi korkein 20 suurimman kaupungin joukossa vuonna 2018. Porissa asui 73 asukasta neliökilometrillä. Väestötiheys oli korkein pääkaupunkiseudun keskuskaupungeissa, Turussa, Tampereella ja Lahdessa. Väestötiheys oli alhaisin Rovaniemellä, Mikkeliissä ja Salossa.

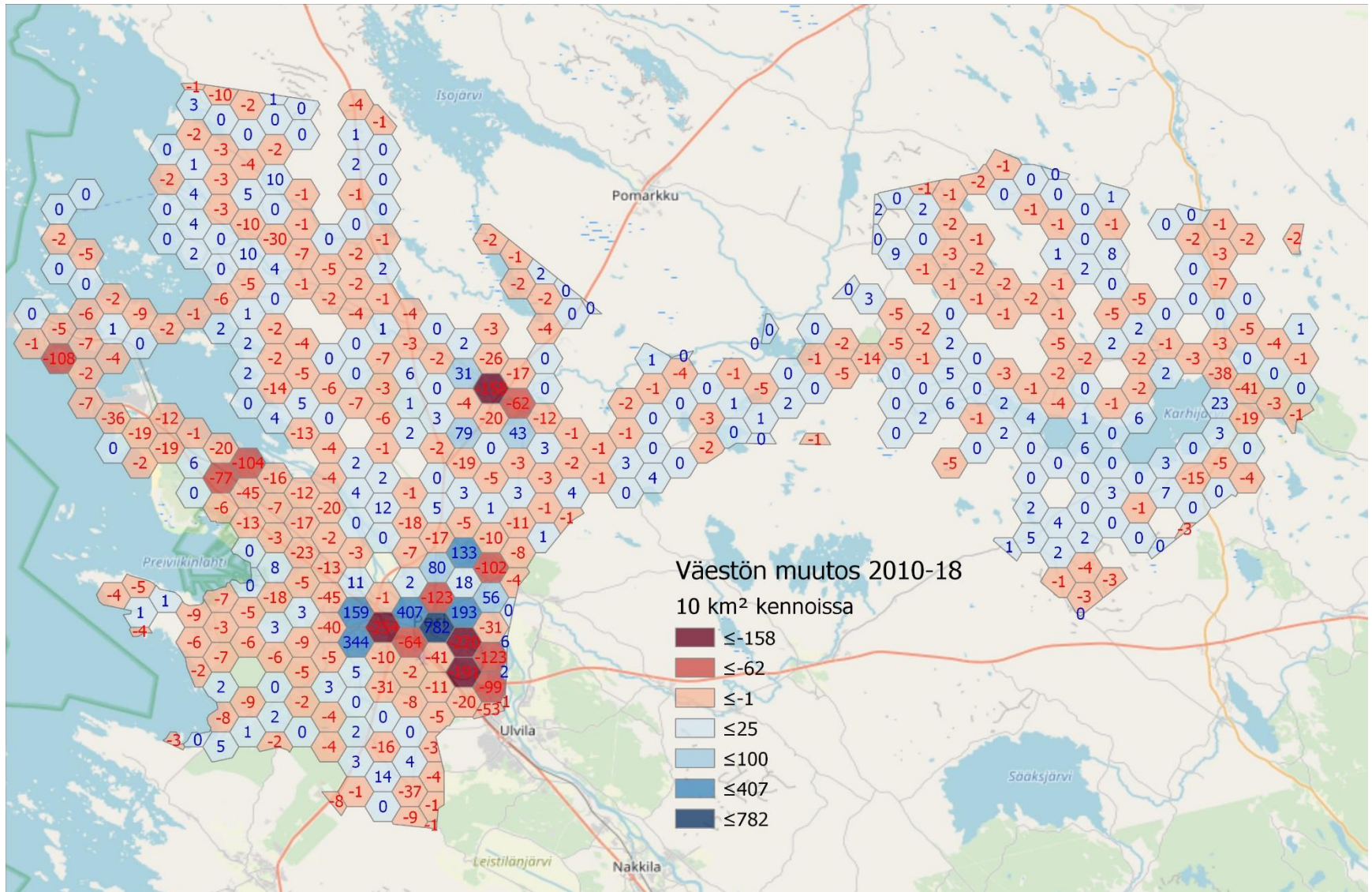
+2 670

Kasvavien alueiden väestönmuutos vuosina 2010-18

-3 254

Vähenevien alueiden väestönmuutos vuosina 2010-18

Kuvio 8. Porin väestönmuutos 2010-18 10 km² kenoissa (Lähde: Tilastokeskus, Ruutuaineisto)



Kartassa tarkastellaan Porin väestönmuutosta 2010-2018 10 km² alueiden (kennojen) sisällä. Kasvavilla eli sinisillä alueilla väestön kasvu ollut 2 670 asukasta. Suurin kasvu on tapahtunut ydinkeskustan alueella ja sen itä-länsipuolella sekä Tuulikylä-Lotskeri ja Viikinäinen-Paratiisinmäki -uudisalueilla. Suurin vähennys on tapahtunut Käppärä-Musan alueella sekä koko Itä-Porissa (Koivula-Impola-Sampola)

YLEINEN PORIN SEUDUN KEHITYS



YLEINEN PORIN SEUDUN KEHITYS VUODEN 2018 TAMMI-JOULUKUUSSA

Porissa tilitettyjen kunnallisverojen määrä kasvoi kalenterivuoden alusta 0,9 % tammi-joulukuussa 2018.

Porissa tilitettyjen yhteisö-
verojen määrä väheni kalenterivuoden alusta -3,7 % tammi-joulukuussa 2018.

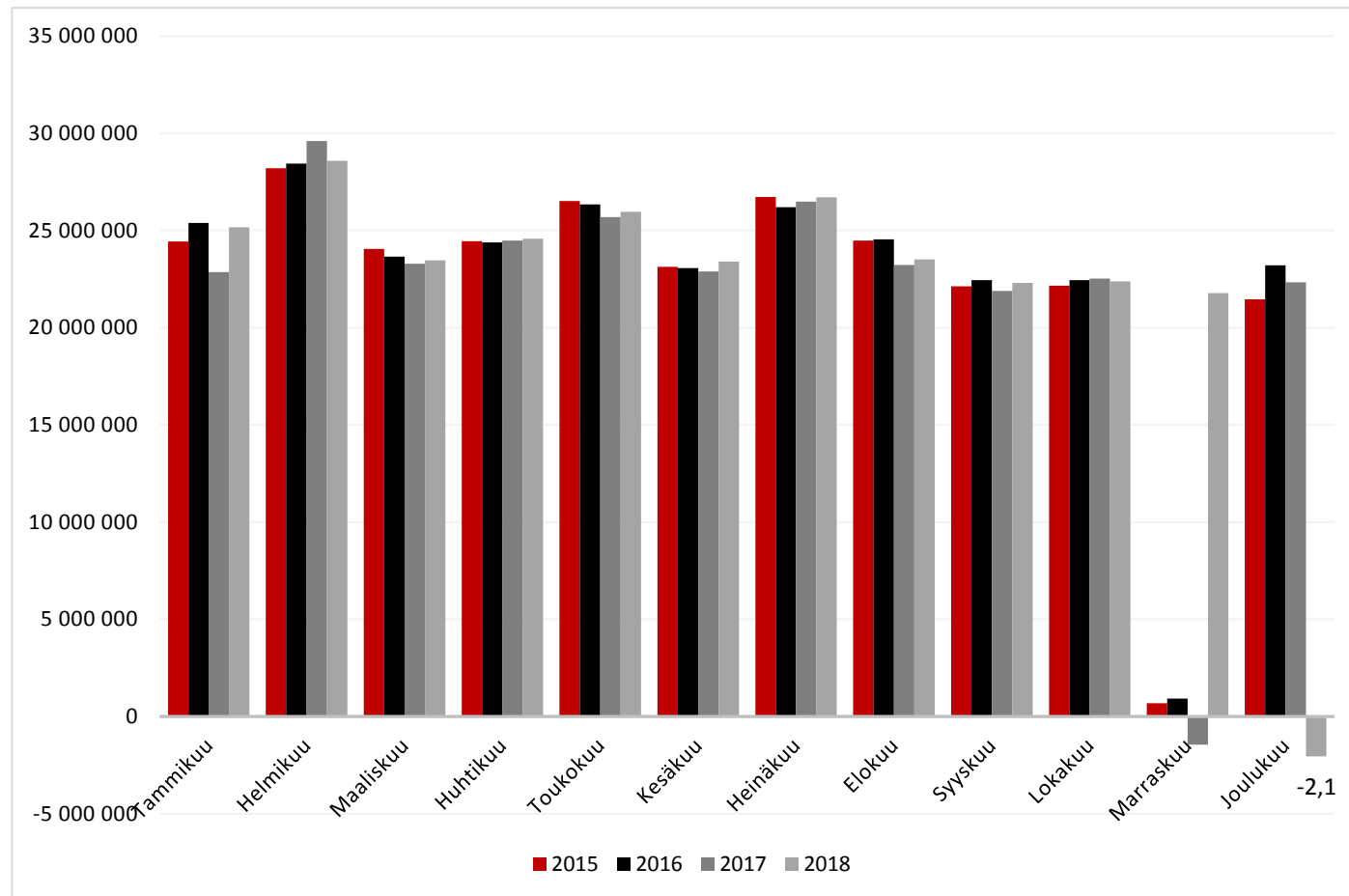
Porin vanhojen asuntojen neliöhinnat olivat 1 383 €/m² joulukuussa 2017. Porin asuntojen neliöhinnat olivat 3:nneksi alhaisimmat 20 suurimman kaupungin joukossa.

Porissa oli 4,12 aloittanutta ja II vuosineljänneksen jälkeen 1,2 lopettanutta yritystä 1000 asukasta kohden vuonna 2018. Aloittaneiden yritysten määrä on nousussa ja lopettaneiden laskussa.

Porissa oli 61,5 toimivaa yritystä 1000 asukasta kohden vuoden 2018 II neljänneksellä.

266 milj. €

Porissa tilitettyjen kunnallisverojen summa kalenterivuonna 2018



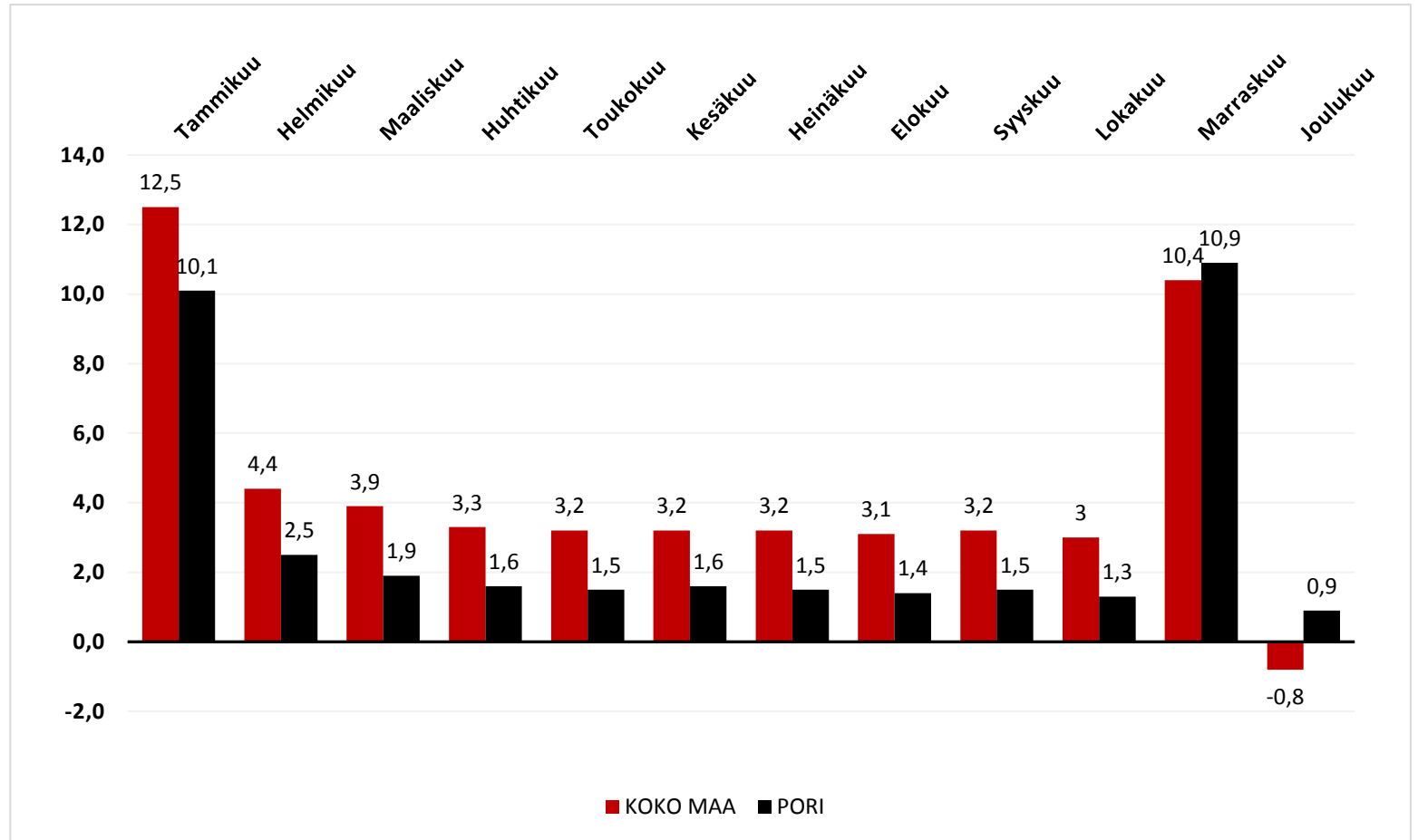
Kuvio 1. Tilitettyjen kunnallisverojen määrä (€) kuukausittain Porissa 2015–2018 (Lähde: vero.fi, Veronsaajien palvelut, Kausitilitys)

Graafissa kuvataan Porissa tilitettyjen kunnallisverojen määrää kuukausittain vuosina 2015-2018. Tilitettyjen kunnallisverojen määrien vaihtelut ovat olleet varsin vähäisiä lukuun ottamatta marraskuuta. Tilitettyjen kunnallisverojen määrä kasvoi 0,9 % kalenterivuoden alusta tammi-joulukuussa 2018. Koko maassa tilitettyjen kunnallisverojen määrä oli heikompi, muutos -0,8 %.

+0,9 %

Porin kunnallisverojen määrän muutos% kalenterivuoden alusta joulukuussa 2018

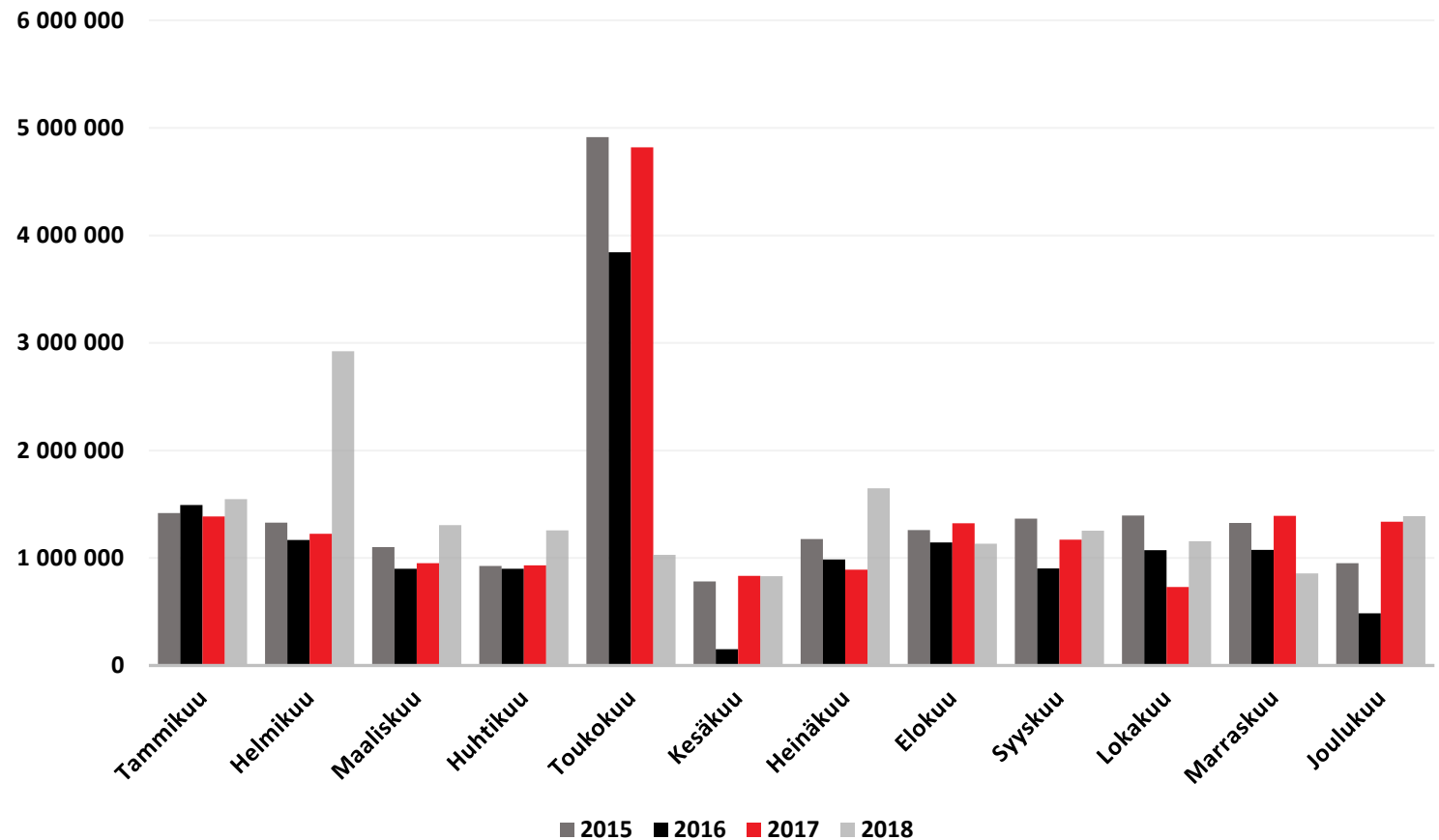
Kuvio 2. Tilitettyjen kunnallisverojen määrän muutos%:t kalenterivuoden alusta Porissa ja koko maassa vuoden 2018 tammikuu-joulukuussa (Lähde: vero.fi, Veronsaajien palvelut, Kausitilitys)



Graafi kuvaa tilitettyjen kunnallisverojen määrän muutosprosentteja kalenterivuoden alusta Porissa ja koko maassa vuoden 2018 tammi-joulukuussa. Porissa tilitettyjen kunnallisverojen määrän muutosprosentti on ollut kaikkina kuukausina koko maan muutosprosenttia heikompi lukuun ottamatta marras-joulukuuta.

-3,6 %

Porissa tilitettyjen yhteisöverojen määrän muutos kalenterivuoden alusta tammi-joulukuussa 2018

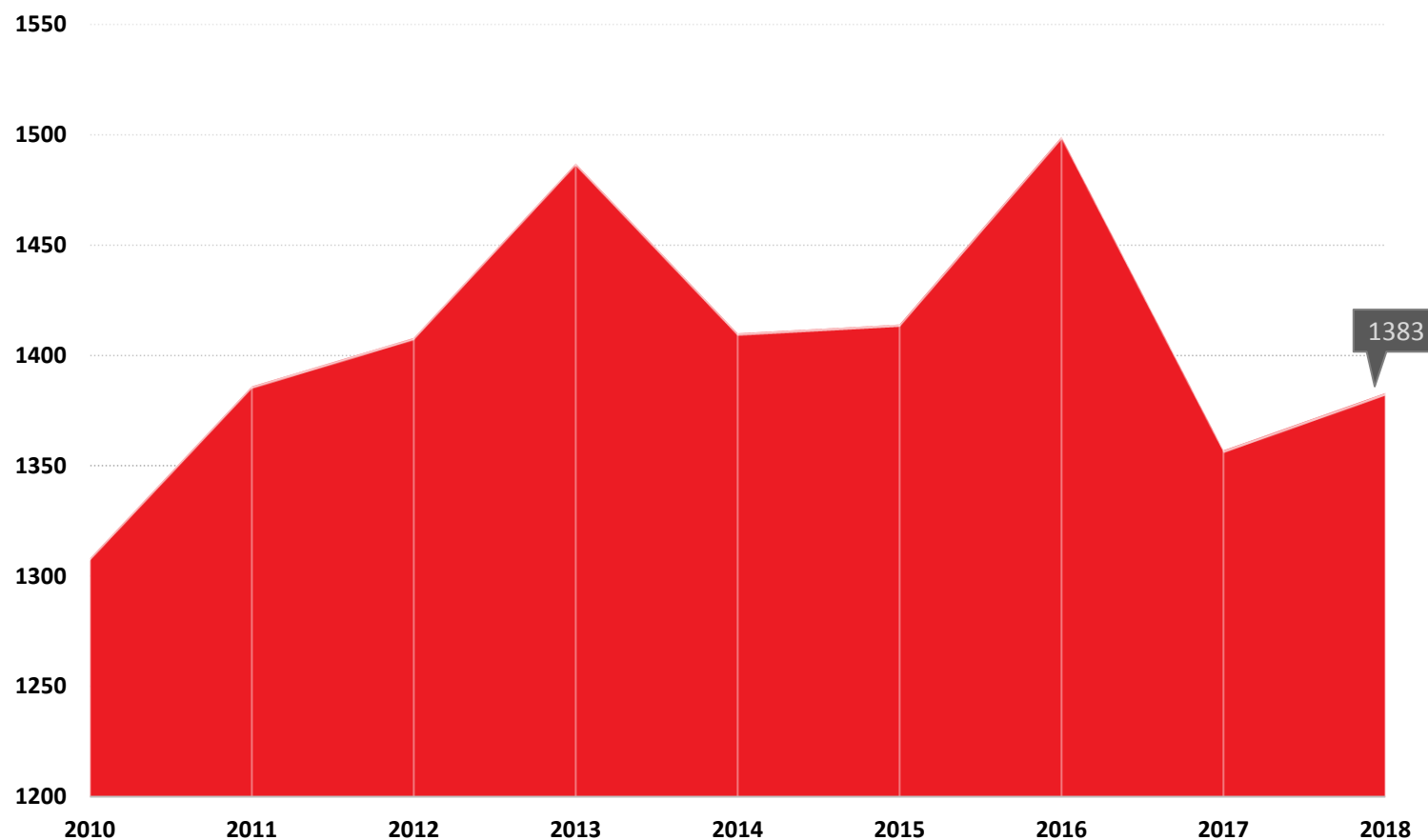


Kuvio 3. Tilitettyjen yhteisöverojen määrä (€) Porissa kuukausittain vuosina 2015–2018 (Lähde: vero.fi, Veronsaajien palvelut, Kausitilitys)

Graafi kuvaa tilitettyjen yhteisöverojen määrää Porissa kuukausittain vuosina 2015–2018. Tilitettyjen yhteisöverojen määrä oli tammi-joulukuussa heikommalla tasolla kuin vuonna 2017 vastaavana ajankohtana. Porin tilitettyjen yhteisöverojen määrä väheni -3,6 % kalenterivuoden alusta tammi-joulukuussa 2018. Myös koko maassa yhteisöverot vähenivät -0,6 % tammi-joulukuussa 2018.

1 383 €

Porin vanhojen asuntojen
neliöhinta vuoden 2018
viimeisellä neljänneksellä.



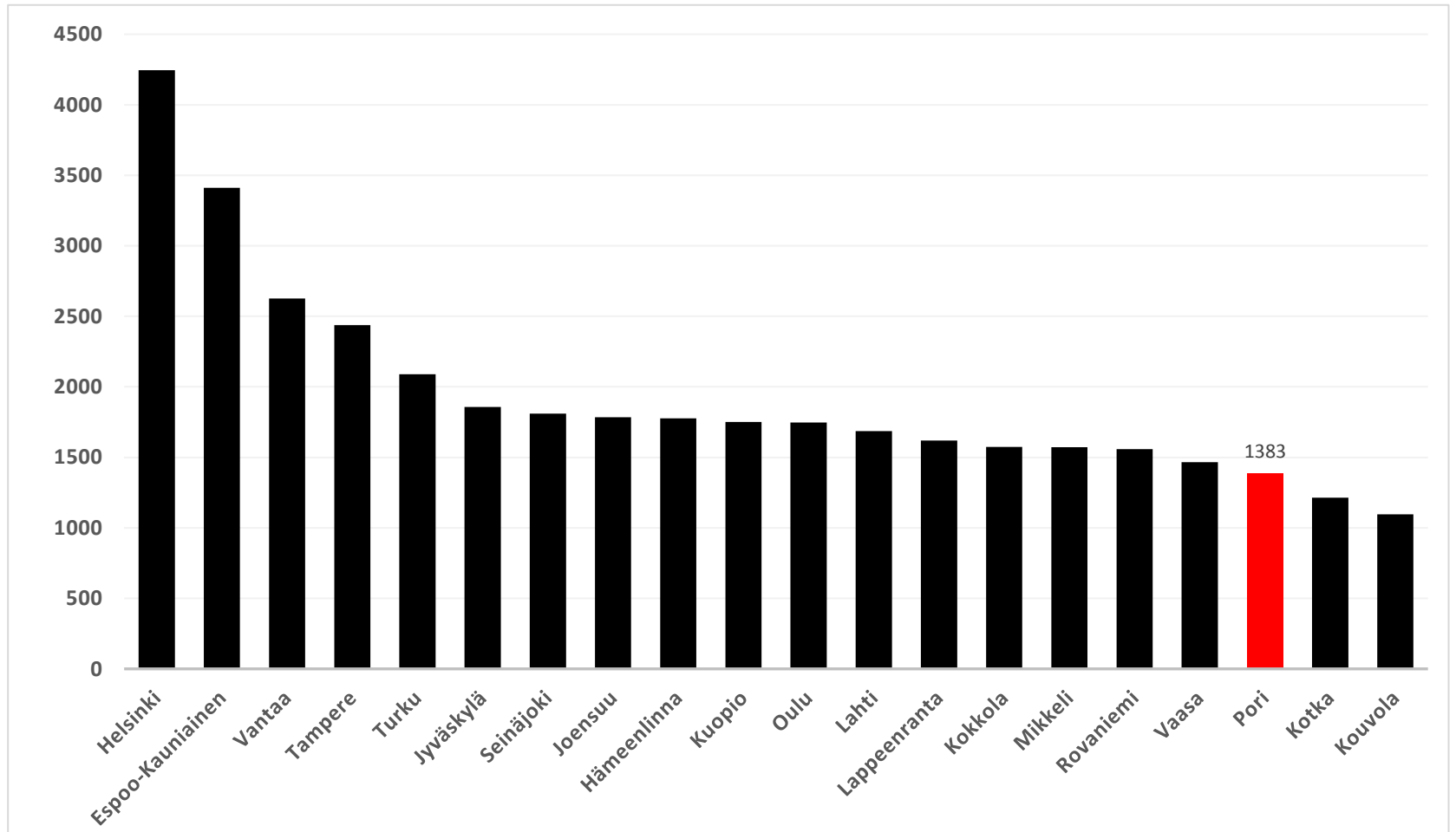
Kuvio 4. Vanhojen asuntojen neliöhintojen (€/m²) kehitys Porissa 2010–2018/IV (Lähde: Tilastokeskus, StatFin-tietokanta, Asuminen)

Graafi kuvaa vanhojen asuntojen neliöhintojen (€/m²) kehitystä Porissa vuosina 2010–2018/IV. Vanhat asunnot pitävät sisällään kaikki rivitalo-, paritalo- ja kerrostalo-osakkeet. Vanhojen asuntojen neliöhinnat ovat vaihdelleet vuosittain. Ylimmillään neliöhinta oli vuonna 2016 (1499 €/m²). Porin vanhojen asuntojen neliöhinnat ovat nousseet vuodesta 2010 vuoteen 2017 yhteensä 75 €/m².

2 862

Porin ja Helsingin vanhojen asuntojen neliöhintojen erotus

Kuvio 6. Vanhojen asuntojen neliöhintojen (€/m²) kehitys Porissa verrattuna 20 suurimpaan kaupunkiin lokajoulukuussa 2018 (Lähde: Tilastokeskus, StatFin-tietokanta, Asuminen)

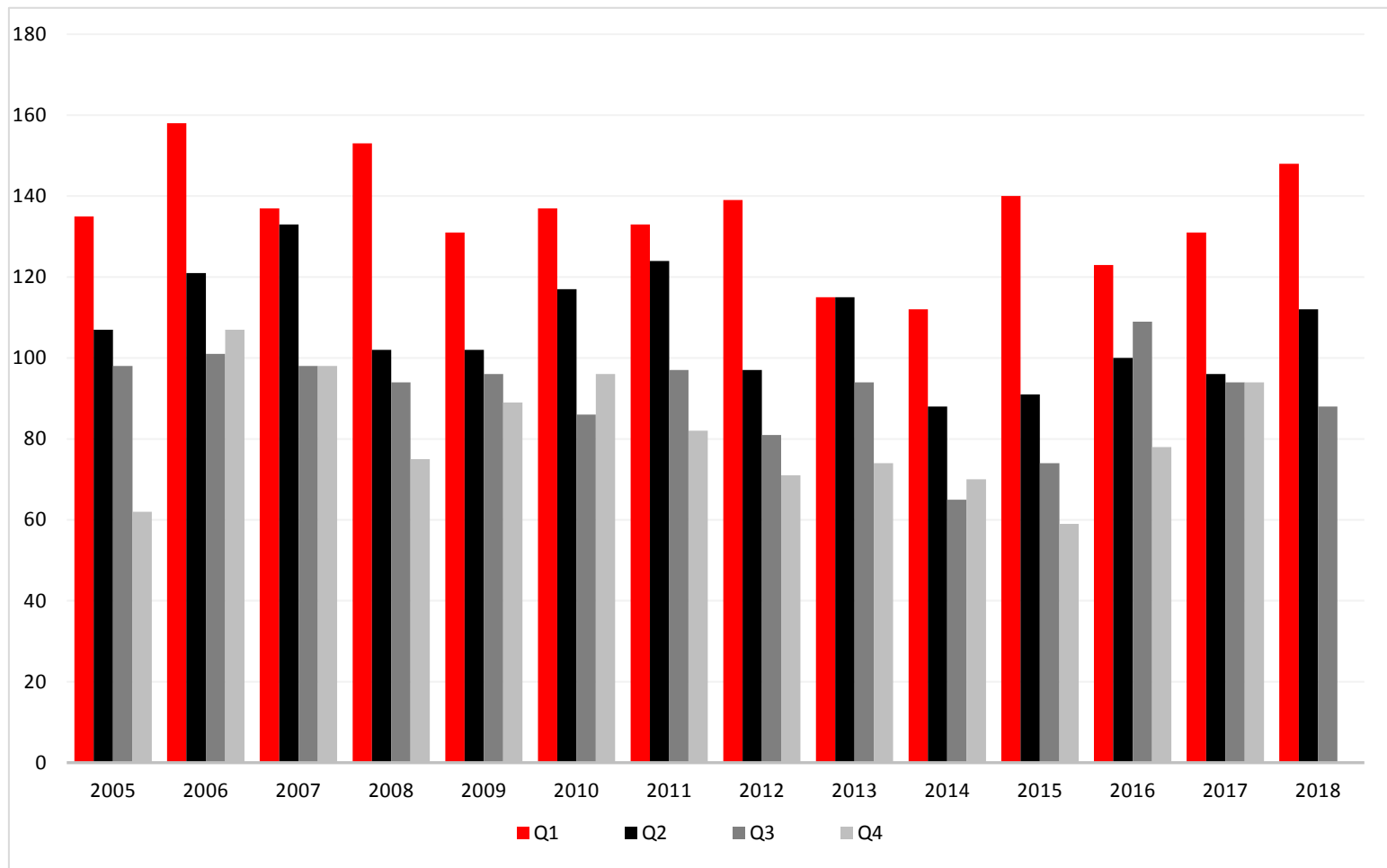


Graafi vertaa vanhojen asuntojen neliöhintojen (€/m²) kehitystä Porissa 20 suurimpaan kaupunkiin vuoden 2018 viimeisen vuosineljänneksen aikana. Porin vanhojen asuntojen neliöhinta oli vertailussa kolmanneksi alhaisin. Korkein neliöhinta oli Helsingissä (4 245 €/m²) ja alhaisin puolestaan Kouvolaissa (1 096 €/m²). Porin ja Helsingin vanhojen asuntojen neliöhintojen välinen erotus oli todella suuri, yli kolminkertainen.

348

Aloittaneiden yritysten määrä Porissa vuoden 2018 kolmen ensimmäisen kvartaalin aikana.

Kuvio 9. Aloittaneet yritykset Porissa kvartaaleittain vuosina 2005–2018/III (Lähde: Tilastokeskus, StatFin-tietokanta, Yritykset)

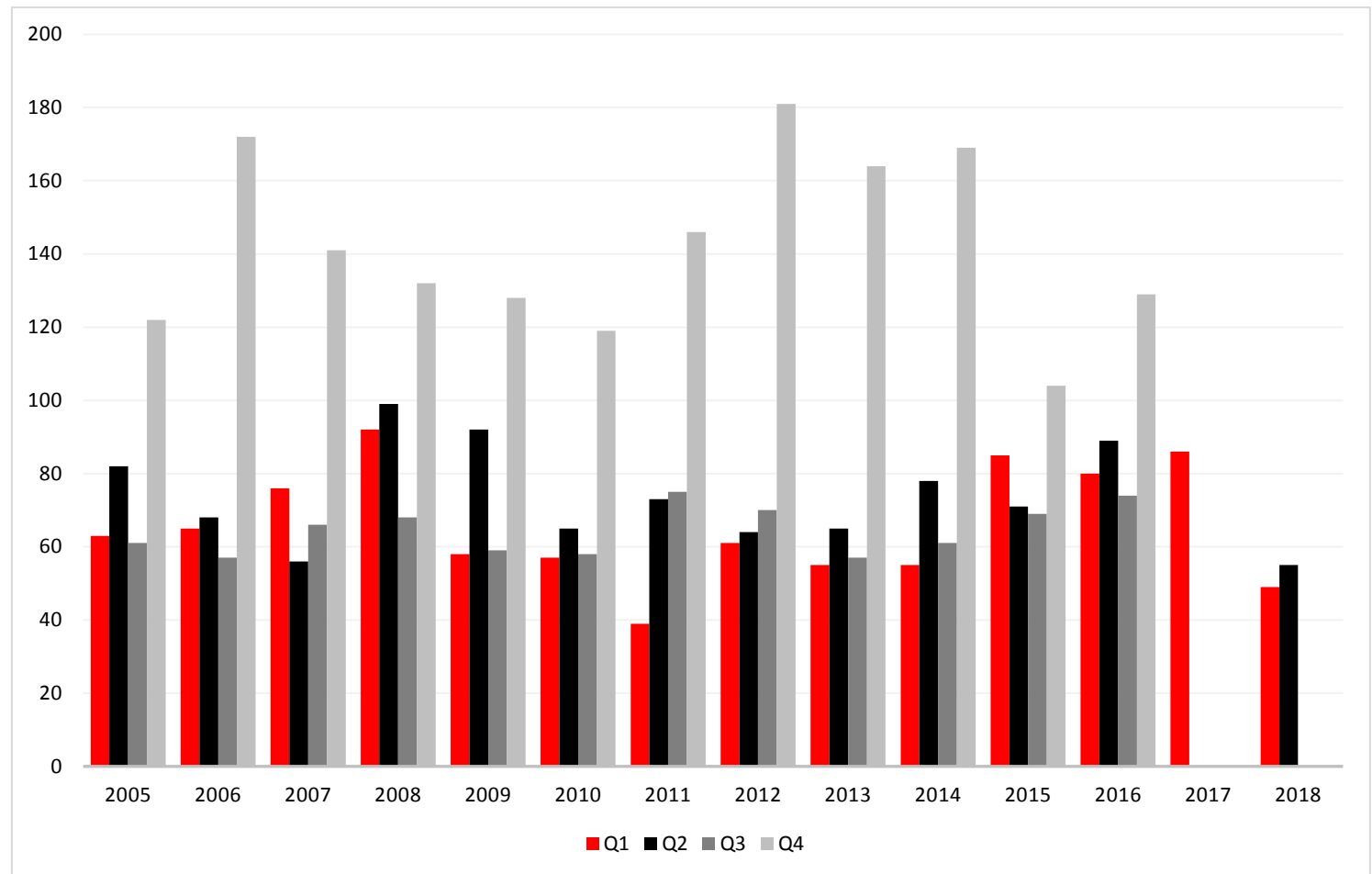


Graafi kuvaa aloittaneiden yritysten määrää kvartaaleittain Porissa vuosina 2005–2018/III. Ensimmäisellä kvartaalilla aloittavien yritysten määrä on ollut suurin jokaisena tarkasteluajanjakson vuotena, kun taas vähiten aloittaneita yrityksiä on pääsääntöisesti ollut viimeisellä kvartaalilla jokaisena vuotena. Vuonna 2006 on ollut eniten aloittaneita yrityksiä (487) ja vähiten vuonna 2014 (335). Vuoden 2018 kolmen ensimmäisen kvartaalin aikana aloittaneiden yritysten määrä oli Porissa yhteensä 348.

104

Lopettaneiden yritysten määrä Porissa vuonna 2018 ensimmäisen ja toisen neljänneksen aikana

Kuvio 10. Lopettaneet yritykset Porissa kvartaaleittain vuosina 2005–2018/II
(Lähde: Tilastokeskus, StatFin-tietokanta, Yritykset)



Graafi kuvaa lopettaneiden yritysten määriä Porissa kvartaaleittain vuosina 2005–2018/II. Muutos tilaston lähdetiedoissa vääristää lopettaneiden yritysten lukumääriä vuoden 2017 toiselta neljännekseltä alkaen. Siksi tietoja vuodelta 2017/II-IV ei ole saatavilla. Selvästi eniten lopettaneita yrityksiä on ollut jokaisen vuoden viimeisellä kvartaalilla. Eniten lopettaneita yrityksiä oli vuonna 2008 (391) ja vähiten vuonna 2010 (299). Vuonna 2018 lopettaneita yrityksiä oli kahden ensimmäisen kvartaalin aikana yhteensä 104.

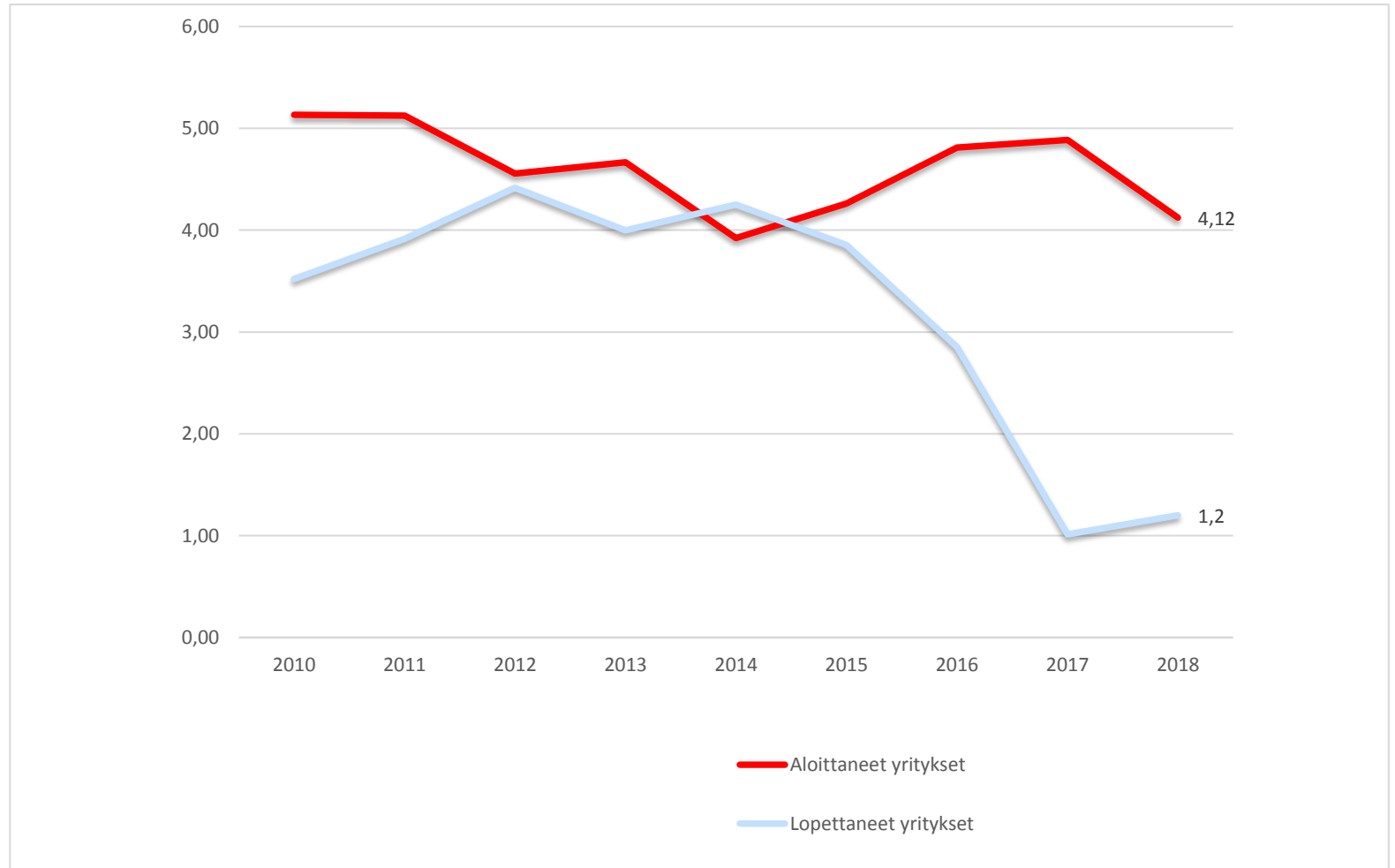
4,12

Porissa aloittaneiden yritysten määrä 1000 asukasta kohden vuonna 2018/II

1,2

Porissa lopettaneiden yritysten määrä 1000 asukasta kohden 1. vuosineljänneksen jälkeen vuonna 2017

Kuvio 11. Porissa aloittaneiden ja lopettaneiden yritysten määrät vuosittain 1000 asukasta kohden vuosina 2010–2018/II (Lähde: Tilastokeskus, StatFin-tietokanta, Yritykset)

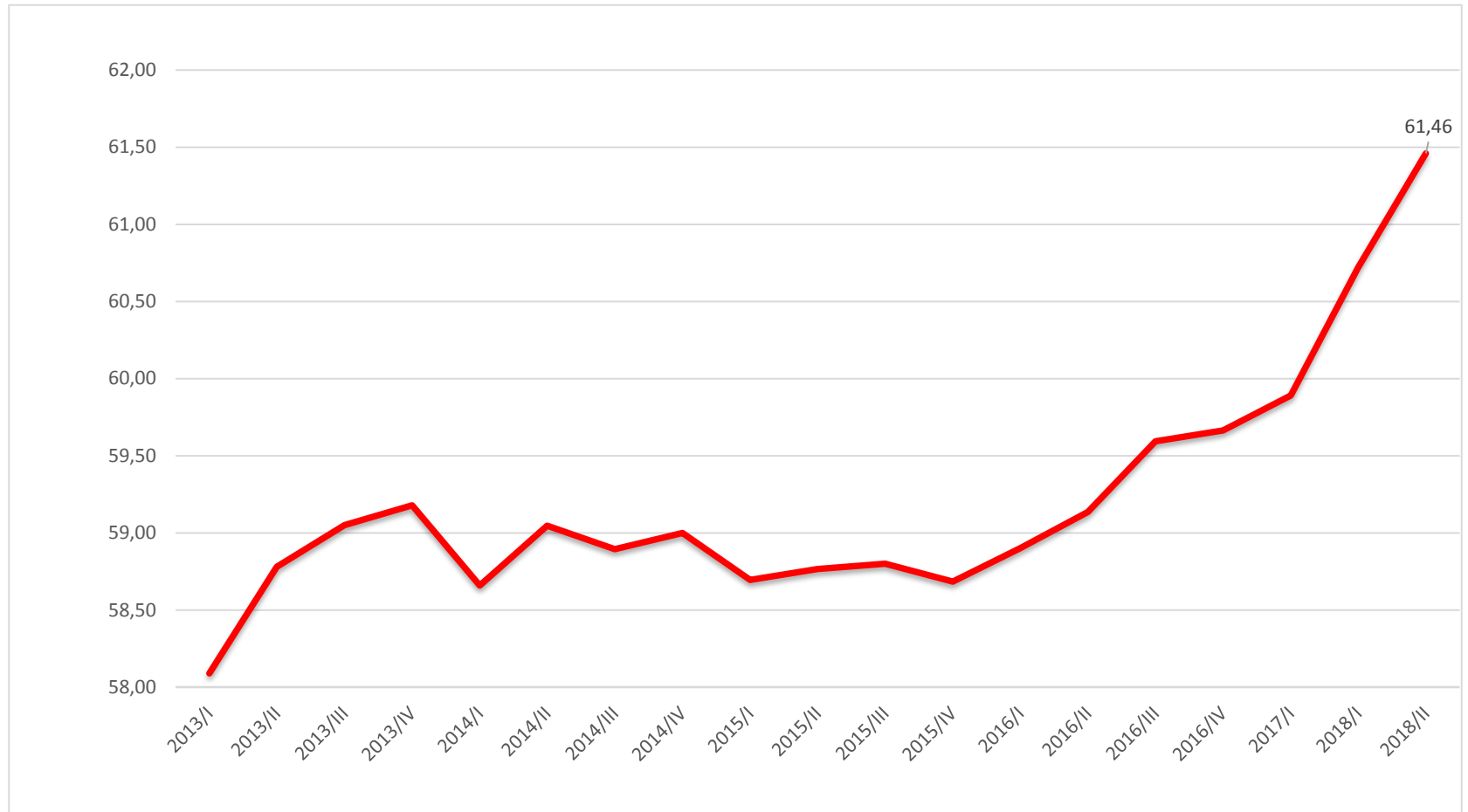


Graafissa verrataan Porissa aloittaneiden ja lopettaneiden yritysten määriä vuosittain 1000 asukasta kohden vuosina 2010–2018/II. Vuosi 2014 oli tarkasteluajanjaksolla ainoa vuosi, jolloin lopettaneita yrityksiä oli enemmän kuin aloittaneita. Vuoden 2018 lukujen perusteella aloittaneiden ja lopettaneiden yritysten määrä on ollut hieman laskussa 1000 asukasta kohden. Vuonna 2018/II aloittaneita yrityksiä 1000 asukasta kohden oli 2,9 enemmän kuin lopettaneita, kun huomioon otetaan lopettaneet yritykset vain toisen neljänneksen aikana.

61,46

**Porin yrityskanta
1000 asukasta
kohden vuoden
2018 toisella
neljänneksellä**

Kuvio 13. Porin yrityskannan kehitys 1000 asukasta kohden kvartaaleittain vuosina 2013/I–2018/II (Lähde: Tilastokeskus, StatFin-tietokanta, Yritykset)



Graafi kuvaa Porin yrityskannan kehitystä 1000 asukasta kohden kvartaaleittain vuosina 2013/I–2018/II. Porin yrityskanta on ollut viime vuosina nousujohteista, mutta vaihteluväli on ollut kuitenkin suhteellisen pieni. Porin yrityskanta on vaihdellut 58,09:n ja 61,46:n välillä 1000 asukasta kohti tarkasteluajanjakson aikana.



AJAKOHTAST – PIST NY HEI ITELLES YLÖS!

- PORI JAZZ 12.-20.7.2019
- SUOMI AREENA 15.-19.7.2019
- KIRVATSIN JYTÄ 31.7.2019
- PORISPERE 2.-4.8.2019
- PORIN PÄIVÄT 26-29.9.2019
- Lisää tapahtumia: <https://tapahtumat.pori.fi/>.







PORI

LISÄTIEDOT:

Timo Widbom

Tietopalveluasiantuntija

p. +358 44 701 1116

timo.widbom@pori.fi