



LUVIANPUISTOKATU 1

PORIN KAUPPAOPPILAITOS RHS

ARKKITEHTITOIMISTO KÜTTNER KY

Tilaja	Porin Kaupunki
Yhteyshenkilö	Timo Rantanen, Porin YH-Asunnot Oy
Konsultti	Arkkitehtitoimisto Küttner ky Hallituskatu 7 28100 Pori etunimi.sukunimi@kuttner.fi puh 02 633 1660
Työryhmä	Michael Küttner, arkkitehti SAFA Unto Mäkelä, arkkitehti SAFA Sebastian Küttner, arkkitehti. yo
Nykytilavalokuvat	© Unto Mäkelä © Liisa Nummelin ja Helene Kaarnametsä / Satakunnan museo
Suoritusajankohta	Työ on suoritettu ajalla marraskuu 2017– tammikuu 2018 © Arkkitehtitoimisto Küttner ky



Sisällysluettelo

1 Johdanto 4

1.1 Kohde 4

1.2 Perustiedot 4

2 Lähiympäristö 11

3 Suunnittelijat 14

4 Uudisrakennus 16

5 Arkkitehtuuri ja tekniset järjestelmät 35

6 Laajennus 48

7 Rakennuksen myöhemmät vaiheet 58

8 Nykytila ja säilyneisyys 62

9 Tulevaisuus 66

10 Lähteet 67



1 Johdanto

Vuonna 1959 valmistuneen Porin kauppaoppilaitoksen rakennushistoriallinen selvitys on perusselvitys, joka tulee tehdä rakennushistoriallisesti merkittävistä rakennuksista ennen korjaus- ja muutostöiden suunnitteluvaihetta. WinNovan toimintojen siirtyessä remontoitavan Tekunkorven kampukselle rakennus on jäämässä ilman käyttöä. Siitä syystä Porin kaupunki on päättänyt myydä kiinteistön.

Selvitys tarjoaa perustietoa rakennuksen historiasta muutosten, käytön ja säilymisen suhteen. Selvityksen tarkoituksena on tuoda rakennuksen omistaja-, käyttäjä- ja suunnittelijatahoille tietoa rakennuksen ylläpitoa, korjausta ja varjelua varten.

1.1 Kohde

Kohteen nimi:	Luvianpuistokatu 1
Aiempia nimiä:	Kiinteistö Oy Porin Ammattiopisto Porin kauppaoppilaitos Porin palveluopisto

1.2 Perustiedot

Osoite:	Luvianpuistokatu 1
Tontin muut osoitteet:	Äestäjänkatu 6 28100 Pori Kaupunginosa 9. Teljä Kortteli 67 (alun perin 18) Tonttinumero 3 (alun perin 1) Virallinen kiinteistötunnus 609-9-67-3

Alkuperäinen rakennuttaja: Porin kaupunki

Suunnittelijat:	Arkkitehdit Aarne Hytönen ja Risto-Veikko Luukkonen
Rakennusaika:	joulukuu 1957- kevät 1959
Pohjapinta-ala:	2452 m ² (alkuperäinen 1770 + laajennus 87+595)
Bruttopinta-ala:	9129 brm ² (alkup. 7157 + laajennus 87+1885)
Vuokrattu huoneistoala:	5171 + 2229 htm ²
Kerrosala:	7022 kem ² (alkup. 5175 + laajennus 87+1760)
Kokonaistilavuus:	22000 m ³ + laajennus 6800 m ³
Kerroksia:	Neljä kerrosta sekä kellarikerros, ilmanvaihtokonehuoneet ullakolla
Käyttö:	Rakennus on toiminut alusta asti oppilaitoksena
Omistus:	Rakennus on aina ollut Porin kaupungin omistuksessa, tällä hetkellä se on Porin kaupungin omistaman Kiinteistö Oy Domus Arctopoliksen omaisuutta.
Tontin pinta-ala:	4516 m ²
Rakennusoikeus:	7600 kem ²

Voimassa oleva asemakaava:

Tunnus 609 960, RIIHIKETO 09. K.1,2,3,67, 23.05.1988, lainvoimainen 2.6.1988.

Tonttialue korttelissa 67 on merkitty asemakaavassa opetustoimintaa palvelevien rakennusten korttelialueeksi (YO).

Tontille saadaan sijoittaa yksi asunto toiminnan kannalta välttämätöntä henkilökunnan asumista varten. Autopaikat (1 ap/100 m²) saadaan sijoittaa Karhunkatuun rajoittuville pysäköimisalueille (kortteli 74).

**Rakennussuojelu:**

Rakennusta ei ole asemakaavassa suojeltu.

Vanhentuneet asemakaavat:

Ensimmäinen asemakaava on Andersinin kaava vuodelta 1926, nro 609 K104.



Porin kaupunki pysyi pitkään vanhalla asemakaava-alueellaan. 1800-luvun lopulla kaupunkiin oli liitetty Isonsannan ja Aittaluodon alueet, jotka jo liitoshetkellä olivat rakennettuja. 1900-luvun alkupuolella kasvavan kaupungin viranomaiset alkoivat katsella vanhoja viljelysmaitaan kaupungin etelälaidalla.

Jo 1910-luvun alussa, tuolloin vielä kaavoittamattomalle alueelle valmistui kansakoulu, Cygnaeuskoulu. 1920-luvulle tultaessa alkoi kokonaan uusi vaihe, Porissa käynnistyi koko kaupungin käsittävän yleisasemakaavan laadinta, johon tehtävään kiinnitettiin yksi asemakaavoituksen maamme eturivin miehistä, arkkitehti Harald Andersin. Tuolloin käynnistynyt kaavahanke enteili

teollisuuden nopeaa kasvua. Kaupungin väkiluvun ennustettiin kasvavan 75 000 asukkaaseen keskustan alueella, jolla tällä hetkellä asuu noin 25 000 henkeä.

Keskustan laajennusalueeksi suunniteltiin yleisasemakaavassa juuri vanhan ruutukaavan eteläpuolisia alueita, jonne kaavoitettiin IX kaupunginosa. Ajatuksena oli, että alueelle olisi rakennettu umpikortteleita kadun varsia reunustavine viisikerroksisine asuintaloineen. Kortteleiden sisäosiin oli ajateltu matalampia kerrostaloja.

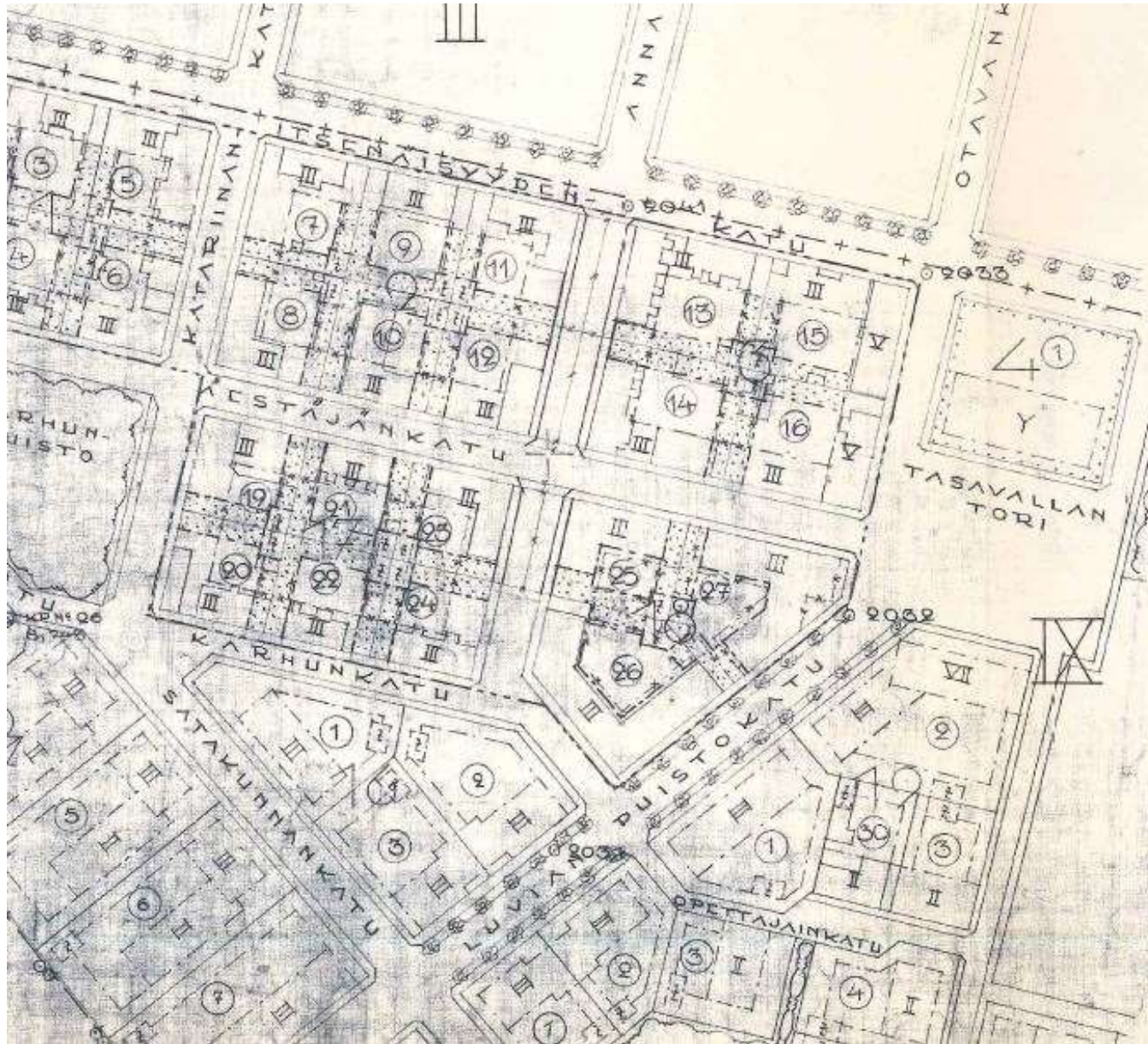


Ote Andersinin kaavasta, kauppaoppilaitos rakennettiin myöhemmin tämän kaavan tonteille 25 ja 27.

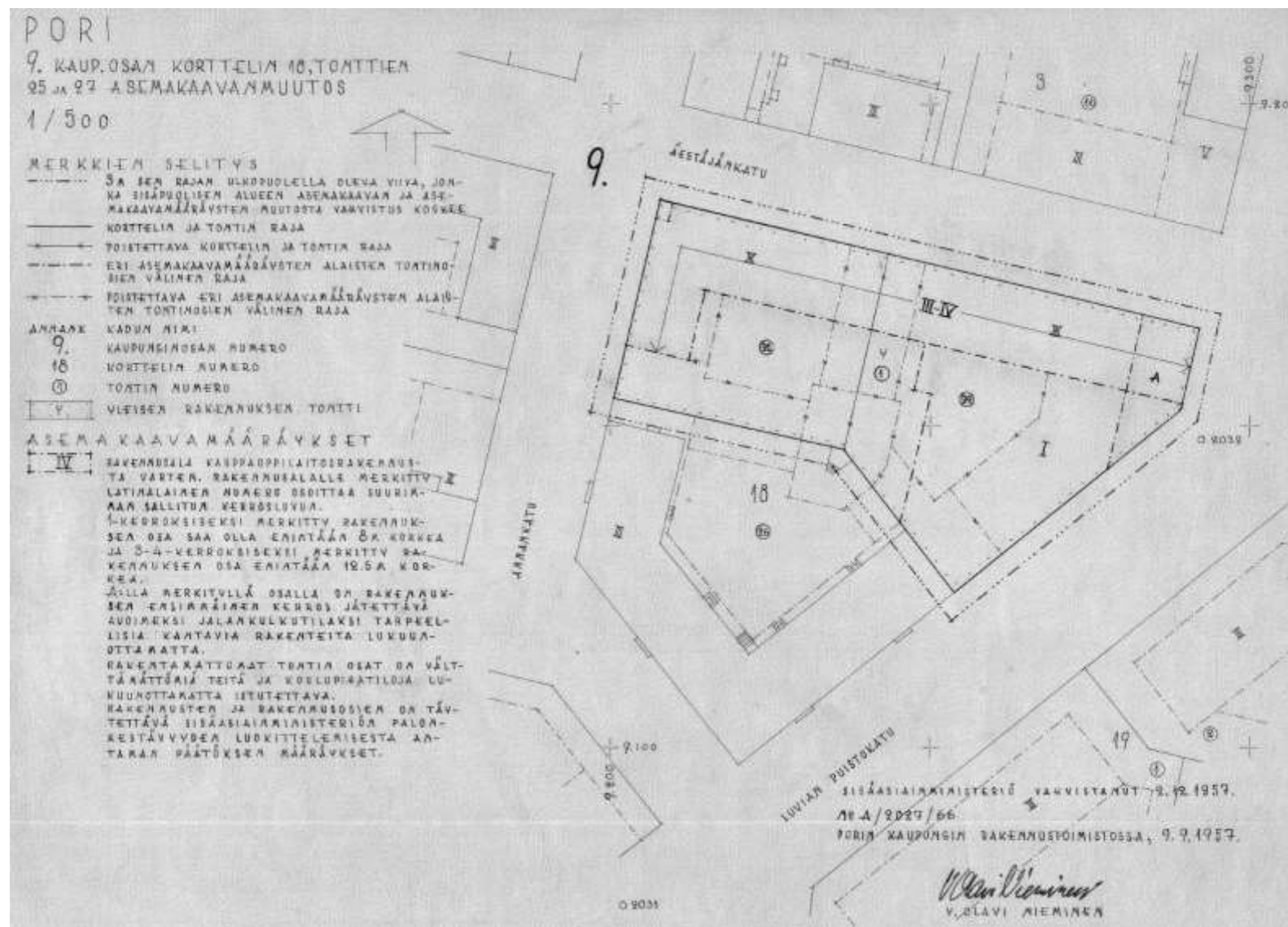
Andersinin kaava ei koskaan toteutunut ajatellussa muodossa, vaan alueelle laadittiin II maailmansodan jälkeen uusi asemakaava.



Kaupunginosan rakentaminen kuitenkin aloitettiin Andersinin kaavan mukaisesti. Yllä oleva Karhunkadun päästä otettu kuva on todennäköisesti vuodelta 1926. Cygnaeuskoulun edessä on rakenteilla asuinrakennus Viisikanta ja sen vasemmalla puolella useitakin suuria osakeyhtiömuotoisia hirsitaloja, niin ikään rakenteilla. Niistä oikealla edelleen kaupungin maanviljelijöiden aktiivisessa käytössä olleet riihi- ja varastorakennukset eli Keskiriihien alue, jonne sotien jälkeen nousi Aravien alue.



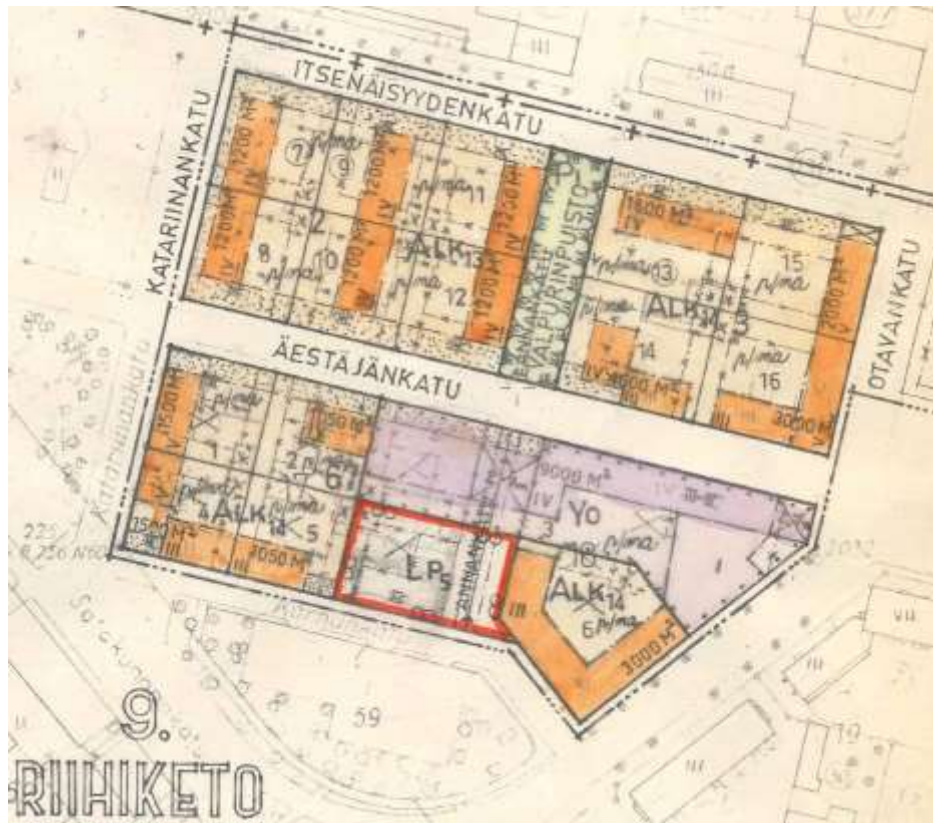
Suunnitteluvaiheessa voimassa oli kaava 609 VV17 jonka ministeriö oli vahvistanut 17.6.1953. Se kumosi kaavan vuodelta 1938, nro 609 K74.



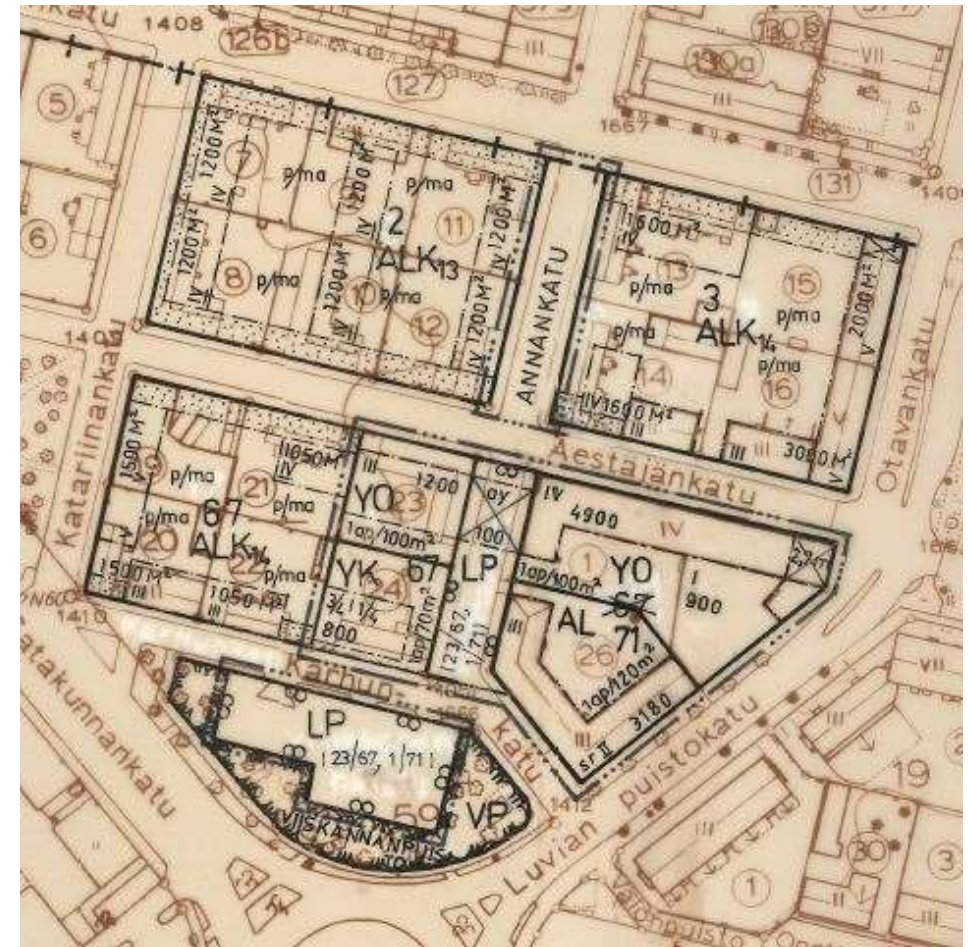
Vuonna 1957 kaavaa muutettiin vastaamaan suunnitteilla olevaa kauppaoppilaitosta. Kaava 609 VV66(A 2027 66) sai sisäasiainministeriön vahvistuksen 2.12.1957 ja rakennuslupa haettiin 11.12.1957 päivätyillä piirustuksilla.

Jo vuonna 1968 tuli uusi asemakaava jossa Annankatu oli suljettu ja Karhunkadun ja Äestäjänkadun välillä sekä muutettu puistoksi Äestäjänkadun ja Itsenäisyydenkadun välillä.

Kaavassa on esitetty kauppaoppilaitoksen laajeneminen länteen päin niin, että entisen Annankadun kohdalle olisi jätetty 2,7 m korkea kulkuaukko.



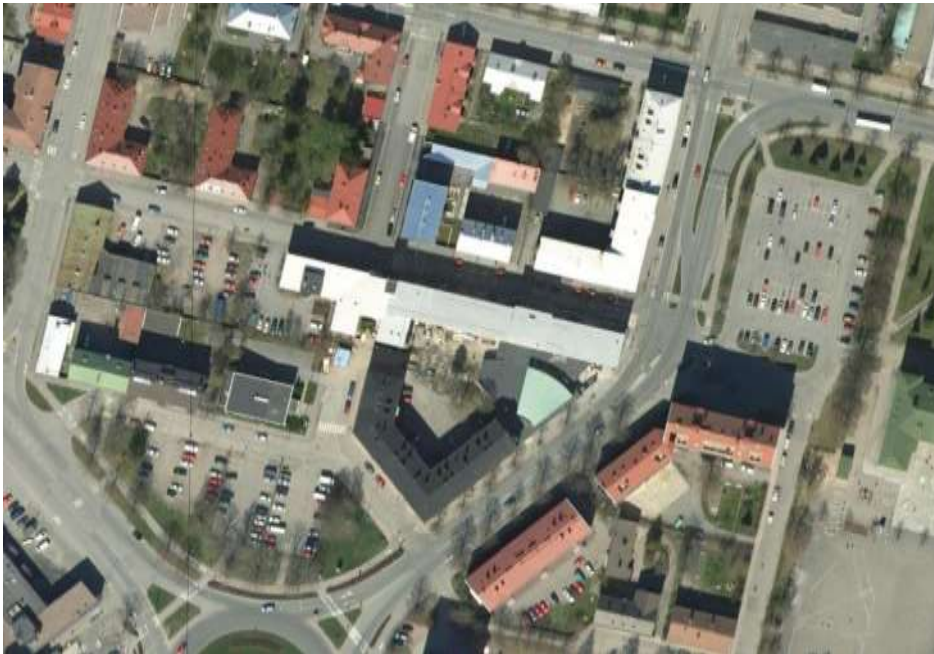
Vuoden 1983 asemakaavassa on Valpurinpuisto jätetty pois mutta kulkuaukko nivelkohdassa on vielä säilytetty.



Kauppaoppilaitoksen toteutuneen laajennuksen mahdollistanut nykyinen kaava hyväksyttiin vuonna 1988.

2 Lähiympäristö

Rakennus sijaitsee korttelissa jota reunustaa kaakossa Luvianpuistokatu, pohjoisessa Äestäjänkatu, idässä Katariinankatu sekä etelässä Karhunkatu. Nykyisen korttelin läpi kulki aiemmin Annankatu, mutta se katkaistiin ja korttelit 17 ja 18 yhdistettiin kortteliksi 67 kauppaoppilaitoksen laajennuksen yhteydessä vuonna 1989.



Rakennus on kaupunkikuvassa merkittävä elementti keskustan tärkeimmän sisääntuloväylän, Luvianpuistokadun, kadunvarsimiljöötä.

Rakennus edustaa myös alueen varhaisen kaavoituksen tuloksena syntyneitä kaupunkirakennetta ja muodostaa yhdessä naapuritontin vuonna 1927 valmistuneen Viisikannan kanssa umpikorttelin.

Viisikannan suunnitteli vaasalainen arkkitehti Matti Björklund (myöh. Visanti). Talo toteutti lähes ainoana, joskin kerrosluvultaan pienempänä Andersinin luomaa suurkaupunkiutopiaa. Tontin muodon mukaan Viisikannaksi nimetty

talo edusti valmistuessaan kaupungissa edistyksellistä asumisen tasoa. Valmistuessaan rakennus sijaitsi kaupungin keskustan laidalla, tontin eteläpuolella oli vain viljelysmaita.



Rautatieltä pohjoiseen otetussa kuvassa Viisikanta vasemmalla, Cygnaeuksen koulu oikealla.

Kauppaoppilaitoksen tontilla ei aiemmin ollut rakennuksia. Ympäröivät tontit sen sijaan olivat kaikki jo rakennettuja. Luvianpuistokadun vastakkaisella puolella, Tasavallantorin reunalla, kohosi vuonna 1953 valmistunut arkkitehti Olaf Küttnerin suunnittelema seitsenkerroksinen niin kutsuttu Rakennusmestarientalo.

Alue on säilynyt melko muuttumattomana, Äestäjänkadun itäpään on kauppaoppilaitoksen jälkeen rakennettu kauppaoppilaitoksen laajennuksen lisäksi vain Otavankadun kulman kerrostalo 1960-luvulla sekä Annankadun kulman kerrostalo 2000-luvulla.



Ilmakuva vuodelta 1946.

Luvianpuistokadun varren laatoitetun jalkakäytävän lehmukset on istutettu ilmeisesti vuonna 1959 kauppaoppilaitoksen valmistuessa. Pääsisäänkäynnin edessä on neljä lipputankoa.



Pihan nykyiset puut ja pensaat on istutettu ilmeisesti laajennuksen yhteydessä 1991. Vanhan osan piha on osin päällystetty betonilaatoilla, osin betonikivillä sekä on osittain murskepintainen. Eteläjulkisivulla kasvaa korkeita pylväshaapoja ja ruokalan edustan nurmikolla mänty. Katkaistun Annankadun kohdalla on puistomainen nurmialue lehtipuineen sekä rakennuksen nivelosan aulaa varjostamassa sypressiryhmä. Tontin asfaltoitu länsipääty toimii paikoitusalueena, tontin rajoilla ja parkkipaikkojen välissä on nurmialueita sekä muutama lehtipuu.

Sisäpihan jätekatos on rakennettu vuonna 2013.



3 Suunnittelijat



Aarne Hytönen, 20.10.1901, Turku - 29.4.1972

Aarne Jonatan Hytönen valmistui ylioppilaaksi Turun suomalaisesta yhteiskoulusta vuonna 1919 ja arkkitehdiksi Teknillisestä korkeakoulusta vuonna 1928. Jo ennen valmistumistaan Hytönen palkattiin avustavaksi arkkitehdiksi Helsingin kaupungin rakennustoimistoon, missä hän ehti työskennellä kymmenen vuoden ajan.

Vuonna 1937 Hytönen perusti yhteisen arkkitehtitoimiston Risto-Veikko Luukkosen kanssa. Toimisto toimi vuoteen 1959 saakka. Vuonna 1942 Aarne Hytönen palkattiin Oy Waldhof Ab:n arkkitehdiksi Käkisalmeen, mistä palattuaan hän oli professori Alvar Aallon toimistopäällikkönä vuosina 1943-1944. Vuosina 1946-1947 Hytönen työskenteli yliarkkitehtina rakennushallituksessa ja vuosina 1947-1948 G. Birch-Lindgrenin toimistossa Göteborgissa.

Aarne Hytönen teki opintomatkoja Saksaan, Ranskaan, Italiaan, Skandinaviaan ja Alankomaihin. Hän oli Suomen Taiteilijaseuran jäsen (1930-1951) ja toimi myös luottamustehtävissä Suomen arkkitehtiliiton hallituksen (1937-1947) sekä valtion rakennustaidelautakunnan jäsenenä (1942-1947).

Tunnetuimmat työnsä Hytönen suunnitteli yhdessä arkkitehti Risto-Veikko Luukkosen kanssa. Yhtiökumppanit osallistuivat useisiin arkkitehtuurikilpailuihin ja sijoittuivat muun muassa Kotkan kaupungintalokilpailussa vuonna 1931, Tempelinaukion kirkon ja Stadionin arkkitehtuurikilpailussa vuonna 1933 sekä Lahden kirkkokilpailussa 1937. Vuonna 1934 Hytönen ja

Luukkonen voittivat Helsingin messuhallikilpailun ja rakennus toteutettiin voittaneen ehdotuksen pohjalta. Muita toteutuneita yhteisiä suunnittelutöitä olivat muun muassa Brysselin vuoden 1935 maailmannäyttelyn Suomen paviljonki, Suomi-Yhtiön uusi liiketalo Helsingissä (1938), Olympiaterminaali Helsingin Eteläsatamassa (1953) sekä Valkeakosken kauppalantalo (1955). Heidän muita töitään ovat mm. Suomi-yhtiön lisärakennus, Valkeakosken kauppalantalo ja Viiala Oy:n asuntoalue.



Risto-Veikko Luukkonen, 25.6.1902, Mikkeli - 7.9.1972, Helsinki

Risto-Veikko Luukkonen kirjoitti ylioppilaaksi 1920 ja valmistui arkkitehdiksi Teknillisestä korkeakoulusta 1925. R.-V. Luukkonen kuului niihin nuoriin arkkitehteihin, jotka aloittivat uransa funktionalismin hengessä.

Luukkonen toimi 1925—37 Helsingin kaupungin rakennustoimistossa. Samaan aikaan hän osallistui menestyksekkäästi arkkitehti Aarne Hytösen kanssa moniin arkkitehtuurikilpailuihin.

1960 Luukkonen perusti oman toimiston. Hänen itsenäisistä töistään mainittakoon Turun konserttitalo ja PYP:n Siltasaaren toimitalo. Näiden lisäksi hän suunnitteli useita koulurakennuksia eri puolelle Suomea. 1960-luvun alussa hän suunnitteli Turun ja Kuopion teatteritalot yhdessä Helmer Stenrosin kanssa.

Muut suunnittelijat

Avustavana suunnittelijana mainitaan arkkitehtiylioppilas Alpo Halme, 17. 12.1929, Viiala. Halme valmistui arkkitehdiksi TTK:lta vuonna 1960 ja työskenteli Arkkitehtitoimisto Luukkonen & Stenros toimistossa vuosina 1960-62. Oman toimiston hän perusti vuonna 1964 ja on sittemmin tuullut tunnetuksi rakennusakustiikan tutkimuksen, suunnittelun ja opetuksen uranuurtajana Suomessa ja toiminut mm. professorina TTK:lla.

Talon sisustamisessa toimi arkkitehdin värierikoistuntijana taitelija Erkki Kauria Helsingistä

Rakennesuunnittelijana toimi DI Heikki Tapani Hiittensuo (ent. Nyman), 19.1.1912, Porin mlk. Hiittensuo oli aikaisemmin toiminut mm. Porin kaupungininsinöörinä sekä rakennustarkastajana. Vesi-, lämpö, saniteetti ja ilmastointisuunnitelmat teki Insinööritoimisto Torsten Kranck, sähkösuunnitelman Insinööritoimisto Risto Mäenpää sekä keittiösuunnitelman DI M. Setkänen, kaikki Helsingistä.

Vuonna 1991 valmistuneen laajennuksen on suunnitellut arkkitehti Michael Küttner yhdessä Markku Haaslahden kanssa. Laajennuksen rakennesuunnittelusta vastasi Pauli Hällfors.



4 Uudisrakennus 1959



Opetusneuvos Hugo Nuorsaari (1908-1994) oli keskeisimpiä porilaisia vaikuttajia aina 1940-luvulta 1980-luvulle saakka. Nuorsaari (vuoteen 1935 Nyholm) kunnostautui niin opetustyössä, politiikassa kuin kulttuurin sarallakin. Nuorsaari oli kokoomuksen kansanedustajana vuosina 1948-1954 ja kaupunginvaltuutettuna 1946-1950 ja 1957-1976. Hänellä oli laaja yhteiskunnallinen verkosto, jonka pohjana oli jo sota-ajan asevelitoiminta. Kauppaoppilaitosta Nuorsaari johti määrätietoisin ja ennakkoluulottomin ottein, mistä yhtenä todisteena oli myös uuden koulutalon saaminen ahtaalle tontille kaupungin keskusta.

Rehtori Hugo Nuorsaari kertoo vuonna 1967 Porin kauppaoppilaitoksen 75-vuotisjuhlan julkaisussa uuden koulurakennuksen alkuvaiheista seuraavasti:

Kauppaoppilaitoksen historia

Porin Kauppaoppilaitos perustettiin aikanaan kaksikieliseksi kauppaopistoksi, muutettiin 1904 kauppakouluksi, koska opistotasoista nuorisoa ei ollut pyrkimässä opiskelemaan, ja vasta 1938 perustettiin kauppaopisto uudelleen, jolloin koulun nimeksi annettiin kauppaopiston ja kauppakoulun käsittävä kauppaoppilaitos. Vuonna 1911 perustettu kauppa-apulaiskoulu lopetettiin vuonna 1947 liikeapulaiskoulun nimisenä siitä syystä, että tarpeeksi harrastajia ei ollut tämän kaksivuotisen iltakoulun oppilaisiksi.

Perustamisestaan lähtien oppilaitos oli joutunut toimimaan ilman omaa huoneistoa, vuokralaisena toisten rakennuksissa. Tämä oli luonnollisesti omiaan jarruttamaan koulun kehittämistä. Se huoneisto, joka 1938 saatiin ammattikoulutalosta, ei sekään ollut alun perin suunniteltu kauppaoppilaitosta varten.

Kun nuorison kiinnostus kaupallista koulutusta kohtaan yhä lisääntyi, oli pakko jo 1954 syksyllä ottaa kolme ensimmäistä luokkaa kauppakouluun. Kauppaopistoon ei sinä vuonna voitu enää ottaa kuin noin kolmannes pyrkijöistä, koska siinä vaiheessa ei katsottu vielä voitavan perustaa rinnakkaisluokkaa. Kauppakoulun laajentamisessa oli noudatettu ankaraa pidättyvyyttä, mitä osoittaa se, että oppilaat otettiin keväisin järjestettävässä pääsykokeessa vain Porista ja ympäristöstä. Kauppaopiston kehittämistä jarrutti puolestaan, että huoneistosta puuttui kokonaan erikoisluokat, mm. kirjanpidon ja konekirjoitusluokka, konttorikoneiden opetus- ja harjoitustilat, kokoelmahuone, somistamo, kirjastotilat, oppilaiden kerhotilat jne. Vuoden 1954 vuosikertomuksessa mainitaankin suureksi puutteeksi, ettei ammatillinen oppilaitos pysty ottamaan vastaan nuorisoa siinä määrin kuin alan ammattikoulutuksen tarve ja kysyntä edellyttäisivät. Mutta on myös pidettävä yhtä suurena haittana sitä, ettei oppilaitoksessa kunnollisesti pystytä antamaan alan edellyttämää käytännön koulutusta.

Uuden koulutalon suunnittelu

Tämä tilanne luonnollisesti aiheutti johtokunnan puolelta toimenpiteitä. Neuvotteluja käytiin kaupunginjohtajan ja kauppa- ja teollisuusministeriön ammattikasvatusosaston kanssa, Tällöin tultiin siihen tulokseen, että kauppaoppilaitokselle olisi rakennettava oma koulurakennus. Kauppaoppilaitoksen johtokunta perusteli lisäksi kantaansa sillä, että silloisesta koulutalosta oli mahdotonta enää saada lisätiloja, jota vastoin muut koulut tarvitsivat varsin kipeästi ne tilat, jotka olivat kauppaoppilaitoksen hallussa. Kauppaoppilaitokselle rakentaminen tulisi myös halvimmaksi, koska se tarvitsee vain tarkoituksenmukaisia huonetiloja, ei teknillisiä laitteita eikä koneita ja koska kauppaoppilaitosten valtionavustus on suurempi kuin varsinaisten ammattikoulujen. Rakennuskustannuksista annettiin 50 % valtionavustusta ja kaikista muista menoista kuten palkoista, kaluston hankinnoista, pääoman koroista ja kuoletuksista jne. 75 %.

Kauppaoppilaitoksen johtokunta teki vuoden 1954 syksyllä esityksen oppilaitoksen rakentamiseksi ja sai kaupunginhallitukselta luvan oman koulutalon suunnittelun jatkamiseen. Johtokunta muodosti suunnittelutoimikunnan, johon kauppa- ja teollisuusministeriö määräsi opetusneuvos Bertel Cronhjortin ja johon kutsuttiin kaupunginarkkitehti Olaf Küttner. Liikesivistysrahasto suhtautui suopeasti oppilaitoksen hankkeeseen myöntämällä rehtorille stipendin koulurakennusten selvittelemistä varten, ja hän saattoi näin perehtyä ulkomailla, Saksassa, Sveitsissä ja Ruotsissa, uusimpien oppilaitosten suunnitteluun. Koska rehtorin tehtävänä oli suunnitella uusi koulutalo aineluokkajärjestelmän pohjalla, oli Liikesivistysrahaston tarkoitukseen antama stipendi varsin tervetullut, kun juuri tämän tapaista järjestelyä oli tapahtunut mm. eräissä saksalaisissa oppilaitoksissa. Matkan jälkeen rehtori yhdessä ammattikasvatusosaston kanssa laati alustavat suunnitelmat oppilaitoksen opetusohjelmista ja -tiloista sekä tarvittavista opettajavoimista.

Oppilaitoksemme uuden rakennuksen ohjelman laatiminen ei edistynyt aluksi kovinkaan nopeasti. Syyskaudella 1956 saatiin opetusneuvos Bertel Cronhjortin lausunto johtokunnan hyväksymästä uutta koulutaloa koskevasta suunnitelmasta. Sen huonetilaohjelma perustui ensimmäisenä maamme

ammattillisissa oppilaitoksissa ns. aineluokkajärjestelmään, jonka avulla on laskettu saavutettavan 30 % säästö rakennuksen tilavuudessa. Aineluokkajärjestelmän eduista oltaneen ammattiopistoissa jossakin määrin eri mieltä, mutta nähdäkseni ainakin kauppaoppilaitoksiin, joissa opiskelijoiden keski-ikä on noin 18 vuotta, sen sopivaisuus ja toteuttamiskelpoisuus on kiistaton. Sitten johtokunta lähetti anomuksen kaupunginvaltuustolle rakennustontin saamista varten.

Ratkaisevaksi uuden koulutalon hankkeelle muodostui Porin Kauppakamarin toukokuussa 1957 järjestämä esitelmätilaisuus, jossa opetusneuvos Cronhjort esitelmöi aiheesta "Miten kaupallinen koulutus olisi järjestettävä Satakunnassa". Tilaisuuteen oli kutsuttu kaupunginvaltuusto, ja välittömästi tämän kokouksen jälkeen se hyväksyi yksimielisesti suunnittelumäärärahan 500.000 mk ja osoitti tontin kauppaoppilaitokselle.

Tällä välin oli myös tilanne oppilaitoksen huoneistossa käynyt entistä vaikeammaksi. Jotenkuten selvittiin, kun kauppakoulun kaksi toista luokkaa yhdistettiin, ja siten voitiin opistoonkin ottaa yksi uusi luokka; iltapäivälukuvuoroja järjestämällä syksystä 1957 lähtien oli tiloihin sovitettava 10 luokkaa, joista 4 kauppaopiston ja 6 kauppakoulun.

Uuden koulutalon rakennushankkeen nopeasta edistymisestä saa käsityksen, kun muistaa, että toukokuussa 1957 kaupunginvaltuusto myönsi suunnittelumäärärahan ja antoi tontin, ensimmäiset arkkitehti Aarne Hytönen luonnokset valmistuivat siten ohjelman mukaisesti saman vuoden elokuun puolivälissä ja niille saatiin kauppa- ja teollisuusministeriön hyväksyminen 19.10.1957 ja jo sitä ennen rakennushallituksen puoltava lausunto, mutta jo seuraavan vuoden huhtikuun 25. päivänä suoritettiin oppilaitoksen uuden rakennuksen peruskiven muuraaminen. Rakennushanke oli siten vuoden kuluessa edistynyt erinomaisen ripeästi. Edellisen lukuvuoden päättyessä — siis 1957 keväällä — ei ollut vielä mitään virallisia päätöksiä edes kaupunkimme kunnallisessa elimessä, mutta rakennustyö voitiin kuitenkin aloittaa 1957 joulukuussa, jolloin niin rahoitus kuin suunnitelmat oli myönteisesti käsitelty ja päätetty sekä valtion että kaupungin puolelta. Vielä saman vuoden lokakuussa kaupunginvaltuusto näet hyväksyi rahoitusohjelman ja myönsi 3 milj. mk lopullisten piirustusten aikaansaamista varten. Kun lisäksi kulkulaitosten ja

yleisten töiden ministeriön esityksestä saatiin tarkoitukseen 40 milj. markan työllisyyslaina, voitiinkin työt aloittaa joulukuun 14. päivänä 1957.

Peruskiven muuraaminen

Peruskiven muuraaminen tapahtui arvovaltaisen kutsuvierasjoukon läsnä ollessa huhtikuun 25. päivänä tasan 11 kuukautta sen jälkeen kun kaupunginvaltuusto oli myöntänyt oppilaitoksen suunnittelurahat ja tontin. Kutsuvieraiden joukossa nähtiin ylijohtaja Aarno Niini, opetusneuvos Bertel Cronhjort ja rakennusneuvos Heikki Sysimetsä valtiovarainministeriön edustajina, Porin kunnallishallinto kokonaisuudessaan, talouselämän edustajia, opettajakunta, oppilaskunta, koulutalon piirtäjät, tekniset suunnittelijat ja urakoitsijat sekä rakennustoimikunta. Tilaisuuteen oli valtiovarainministeriön kansliapäällikkö, hallitusneuvos Toivo Takki lähettänyt kirjallisen tervehdyksensä.

"Yksimielisyys on eräs tämän rakennuksen kulmakiviä"



Kuvassa rehtori Nuorsaari lukee kauppaoppilaitoksen uuden talon peruskirjaa vuonna 1958.

Pergamenttisen peruskirjan sisältö kuuluu näin:

"Armon vuonna 1958 huhtikuun 25. päivänä Urho Kaleva Kekkonen ollessa Suomen tasavallan presidenttinä, päätoimittaja Vilho Rantasen 400 vuotiaan Porin kaupunginvaltuuston puheenjohtajana, Väinö Hähdän kaupungin pormestarina ja kaupunkineuvos Martti J. Ekblomin kaupunginjohtajana kätkettiin tämä pergamenttikäärö Porin kauppaoppilaitoksen uudisrakennuksen peruskiven alle.

Kauppaoppilaitos on juridisesti Porin kaupungin omistama, mutta valtio maksaa sen vuotuisista menoista 75 sekä rakennuskustannusten osalta 50 %. Siten on tarvittu asiassa paitsi kunnallishallinnon myönteinen suhtautuminen myös valtiovarainministeriön tuki. Kiitollisuudella merkittäköön tähän, että kauppa- ja teollisuusministeriön ammattikasvatusosaston ylijohtajana toimi rakennushanketta toteutettaessa professori Aarno Niini ja toimistopäällikkönä opetusneuvos Bertel Cronhjort, valtiovarainministeriön kansliapäällikkönä Toivo Takki, kulkulaitosten ja yleisten töiden ministeriössä työasiainosastolla hallitusneuvos Jouni Hakkarainen ja ylitarkastaja Heikki 'Salovaara, valtion rakennustoimikunnan puheenjohtajana rakennusneuvos W. Silvenius, rakennushallituksen pääjohtajana Jussi Lappi-Seppälä ja rakennusneuvoksena Heikki Sysimetsä sekä sisäasiainministeriön kansliapäällikkönä Eero Mantere. Samoin todettakoon mielihyvin, että Porin kaupungin ja valtiovarainministeriön lisäksi rakennushankkeen rahoittajina toimivat Porin Säästöpankki ja vakuutusyhtiöt Pohjola, Suomi ja Salama.

Oppilaitoksen rakennuksen koko on n. 21.000 m³. Arkkitehdit Aarne Hytönen ja R. V. Luukkonen, Helsinki, avustajanaan arkkitehtiyliloppilas A. Halme, laativat piirustukset. Lujuuslaskelmat suoritti konstruktöörinä toiminut dipl.ins. H. T. Hiittensuo. Vesi-, lämpö, saniteetti ja ilmastointisuunnitelmat teki Insinööritoimisto Torsten Kranck, Helsinki, sähkösuunnitelman Insinööritoimisto Risto Mäenpää, Helsinki, sekä keittiösuunnitelman dipl.ins. M. Setkänen, Helsinki. Rakennuksen pohjustus- ja perustamistyöt urakoi porilainen rakennusliike Ahti A. Ahtola ja varsinaisen pääurakan suoritti rakennusliike Valli & Santala

Oy, Pori, putkiurakan Vesijohtoliike Arvo Aaltonen Oy, Pori, sähköurakan Vuorenmaa Oy, Pori, ja ilmastointiurakan helsinkiläinen Aerator Oy.

Rakennushankkeen suunnittelu- ja toteuttamisvaiheen aikana kuuluivat Porin Kauppaoppilaitoksen johtokuntaan puheenjohtajana tarkastaja Erkki Toivo, varapuheenjohtajana kauppat.maist. Henry Tuulos, jäseninä kauppias Arvo Aro, laitospies Otto Helenius, työnjohtaja Lasse Luoto sekä kaupunginhallituksen edustajana talousneuvos M. J. Saarnilehto. Itseoikeutettuna jäsenenä kuului johtokuntaan oppilaitoksen rehtori, maisteri Hugo Nuorsaari. Varajäseninä olivat johtokunnassa kauppias Olli F. Linnainmaa ja liikeapulainen Erkki Heino. Johtokunnan varsinaiset jäsenet sekä kaupunginhallituksen edustaja muodostivat suunnittelutoimikunnan, johon kauppa- ja teollisuusministeriö määräsi opetusneuvos Bertel Cronhjortin ja johon kutsuttuna jäsenenä kuului kaupunginarkkitehti Olaf Küttner.

Marraskuussa 1957 kaupunginhallitus määräsi suunnittelutoimikunnan toimimaan rakennustoimikuntana, joka kutsui lisäjäsenekseen kaupunkineuvos Martti J. Ekblomin. Rakennustoimikunnan puheenjohtajana oli Erkki Toivo, varapuheenjohtajana Henry Tuulos ja sihteerinä oppilaitoksen rehtori. Rakennustoimikunta muodosti työvaliokunnan johon kuuluivat Erkki Toivo, Henry Tuulos, Olaf Küttner, Hugo Nuorsaari ja varajäsenenä Otto Helenius. Työvaliokunnan sihteerinä toimi tuomari Matti Nyman. Oppilaitoksen rehtori hoiti kaikki rakennuksen suunnitteluun ja rahoitukseen liittyvät käytännölliset kysymykset. Rakennuttajan työnvalvojana oli rakennusmestari T. Salminen.

Rakennustyö pääsi alkamaan sinä vuonna, jolloin oppilaitos oli 65 vuotta harhaillut kaupungissamme kodittomana. Kun se saa uudet ja ajanmukaiset suojat ja ilmeisesti kulkee valoisampaa tulevaisuutta kohti, merkittäköön tuleville sukupolville tiedoksi, että yksimielisyys on eräs tämän rakennuksen kulmakiviä.

Tekstin laati

Tekstasi

Hugo Nuorsaari

Hemmi Koivuniemi



Uuden koulutalon vihkiäisjuhla 29.4.1959

Sama ripeys, millä rakennushanke oli lähtenyt alkuun, jatkui koko vuoden 1958 ja seuraavan talven. Mutta ei siinä kylliksi, että rakennustyö sujui kitkattomasti sopimusten edellyttämällä tavalla. Sen lisäksi oli koko laitos kalustettava täydellisesti. Kaikki sujui edelleenkin täydellisen yksimielisyyden merkeissä niin hyvin, että rakennustoimikunta päätti järjestää oppilaitoksen uuden rakennuksen vihkiäisjuhlan jo 29. huhtikuuta 1959, siis vajaat kaksi vuotta sen jälkeen kun tarkoitukseen oli myönnetty ensimmäinen suunnitteluraha kaupunginvaltuustossa.

Uuden koulutalon vihkiäisjuhlaa vietettiin koulun aistikkaassa juhlasalissa arvovaltaisen kutsuvierasjoukon läsnä ollessa. Lukuisissa puheenvuoroissa korostettiin sitä merkittävää tehtävää, jota koulu nyt uusissa suojissaan voi entistä paremmin toteuttaa. — Ei ole kysymys vain ammattitiedon ja -taidon jakamisesta sanottiin, vaan ennen kaikkea kasvatustyöstä uuden pätevän liikemieskunnan aikaansaamiseksi, kaupan, talouselämän, virastojen, henkilökunnan kouluttamiseksi. Tervehdyspuheessaan rakennustoimikunnan ja oppilaitoksen johtokunnan puheenjohtaja tarkastaja Erkki Toivio lausui mm. seuraavaa:

"Porin Kauppaoppilaitoksella on kohta takanaan seitsemän vuosikymmenen taival. Oppilaspolvi toisensa jälkeen on liittännyt nimensä sen luetteloihin ja siirtynyt soveltamaan tietojaan arkisen elämän piiriin. Suuri on myös niiden opettajien luku, jotka ovat sen kateedereissa harmaantuneet. Maamme yhteiskunnallinen ja taloudellinen rakenne on tänä aikana perusteellisesti muuttunut ja sen aineellinen ja henkinen pohja on laajentunut. Sosiaalisen edistyksen ohella ovat myös ihmisten tarpeet, ei vain aineelliset vaan myös henkiset lisääntyneet ja laajentuneet. Mutta myös mahdollisuudet näiden tarpeiden tyydyttämiseen ovat ratkaisevasti parantuneet. Ei vain uudet koulutalot vaan lisäksi opiskelevan nuorison sosiaalinen kokoonpano osoittavat sen todeksi. Näitä mahdollisuuksia lisäämään on tämäkin koulutalo rakennettu. Vastavalmistunut koulu on henkisen ja aineellisen yhteistyön kaunis ja näkyvä muistomerkki. Sen laajentuneet tilat tarjoavat entistä suuremmalle nuorisjoukolla mahdollisuuden monipuolisen liike-elämän palveluksessa tarvittavan koulutuksen saantiin."



Näkymä juhlasalista.

Juhlaesitelmässään rehtori Nuorsaari mm. kiitti talon rahoittajia lausuen seuraavaa: "Valtion osuus, jonka kauppa- ja teollisuusministeriö on hoitanut vallan erinomaisesti, on 104 milj. markkaa, mistä avustusta 50 milj. ja loput pitkäaikaista halpakorkoista lainaa, Porin Säästöpankin myöntämä luotto on 37 milj. mk, vakuutusyhtiöiden Pohjola, Salama ja Suomi 22 milj. mk ja Säästöpankkien Keskusosakepankin 20 milj. mk eli vierasta pääomaa koko rakennuksessa 183 milj. mk. Koska rakentamisen kokonaiskustannukset ovat melko tarkasti 208 milj. mk, on kaupungin rahoitukseksi jäänyt runsaat 10 % näinä kahtena vuonna. Kun rakennuksen tilavuus on 22.00 m³, merkitsee tämä sitä, että sen hinnaksi muodostuu 9.450 mk/m³ (eli nykyrahassa 94 mk 50 p/m³). Tätä on pidettävä varsin kohtuullisena, kun ottaa huomioon, että ahdas tontti asetti omia vaikeasti ratkaistavia pulmia mm. kellaritilojen kohdalla.

Oppilaitos on maamme uudenaikaisimpia. Siinä on pystyttävä tekemään pätevää työtä. Oppilaitosta eivät kuitenkaan vielä muodosta hyvät ulkonaiset olosuhteet. Pitää olla paitsi pätevää ammattikuntaa myös hyvä sisäinen henki. Ammatillisessakin oppilaitoksessa on muistettava: ei riitä vain ammattiopetus, tietojen ja taitojen jakaminen, tarvitaan myös kasvatustyötä. Ammattitaitoisten kunnan kansalaisten kasvattaminen on se tehtävä, jota näissä suojissa suoritetaan. Kaupunkimme ja talousalueemme liikesivistystyössä ja oppilaitoksemme historiassa on käänntynyt uusi lehti. Erinomaiset mutta velvoittavat edellytykset sen kunnollisesti kirjoittamiseksi ovat olemassa,"

Pääurakoitsijana toimi rakennusliike Valli & Santala osakeyhtiö. Urakoitsijan vastaavana mestarina toimi ins. Kauko Santala. Putkiurakan suoritti Vesijohtoliike Arvo Aaltonen Oy Porista, sähköurakan Vuorenmaa Oy Porista ja ilmastointiurakan helsinkiläinen Aerator Oy. Maalaustyöt suoritti Satakunnan Maalausliike Oy. Rakennuttajan työnvalvojana toimi rakennusmestari T. Salminen.

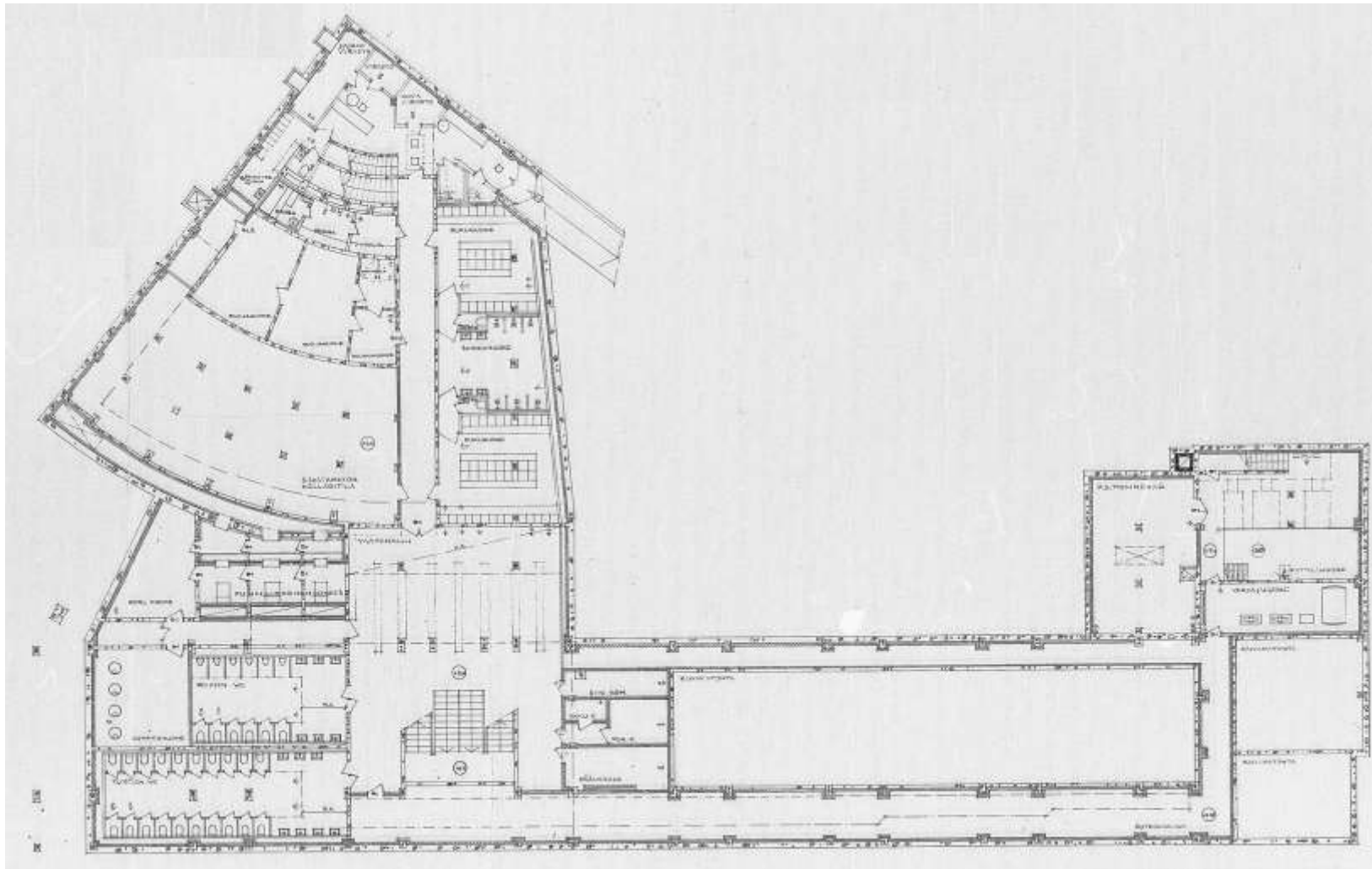
Oppilaitoksen kaikki erilaiset kalusteet ovat toiminimien Juurikorven Tehtaat Oy, Oy Koulukalusto, Salo, Artek Oy ja Polsa Oy sekä kaikki tekstiilit aitoa porilaista valmistetta Porin Puuvilla Oy:n tuotteina. Harjoituskeittiön koneistot ovat Metava Oy:n

Koulutalo ja huonetilaohjelma

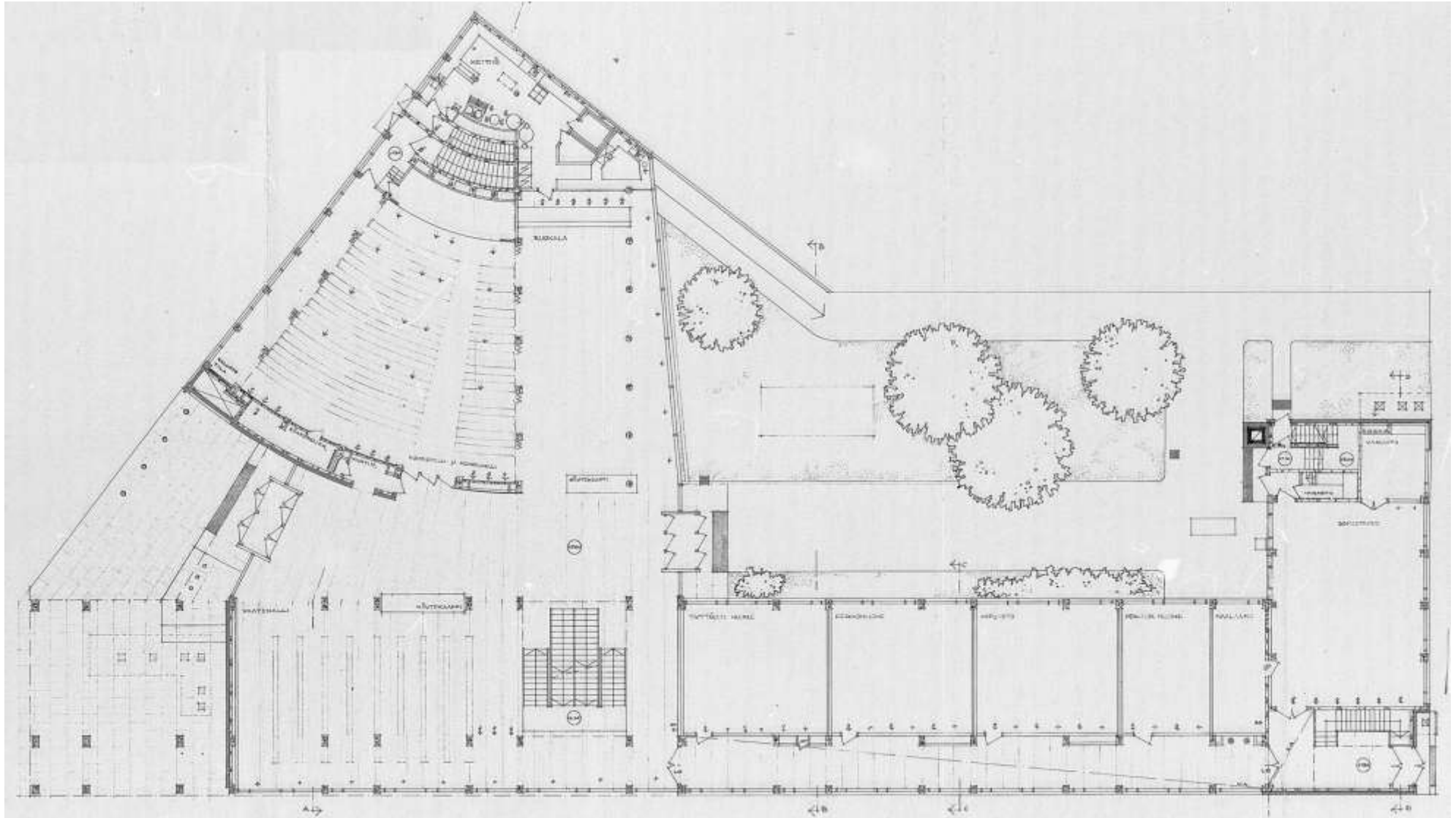
Koulutilat olivat yhteispinta-alaltaan 5677 m², talonmiehen ja vahtimestarin asunnot 112 m² sekä väestönsuojat 63 m².

Varatilat mukaan luettuina oppilaitokseen mahtuu opiskelemaan n. 600-700 opiskelijaa.

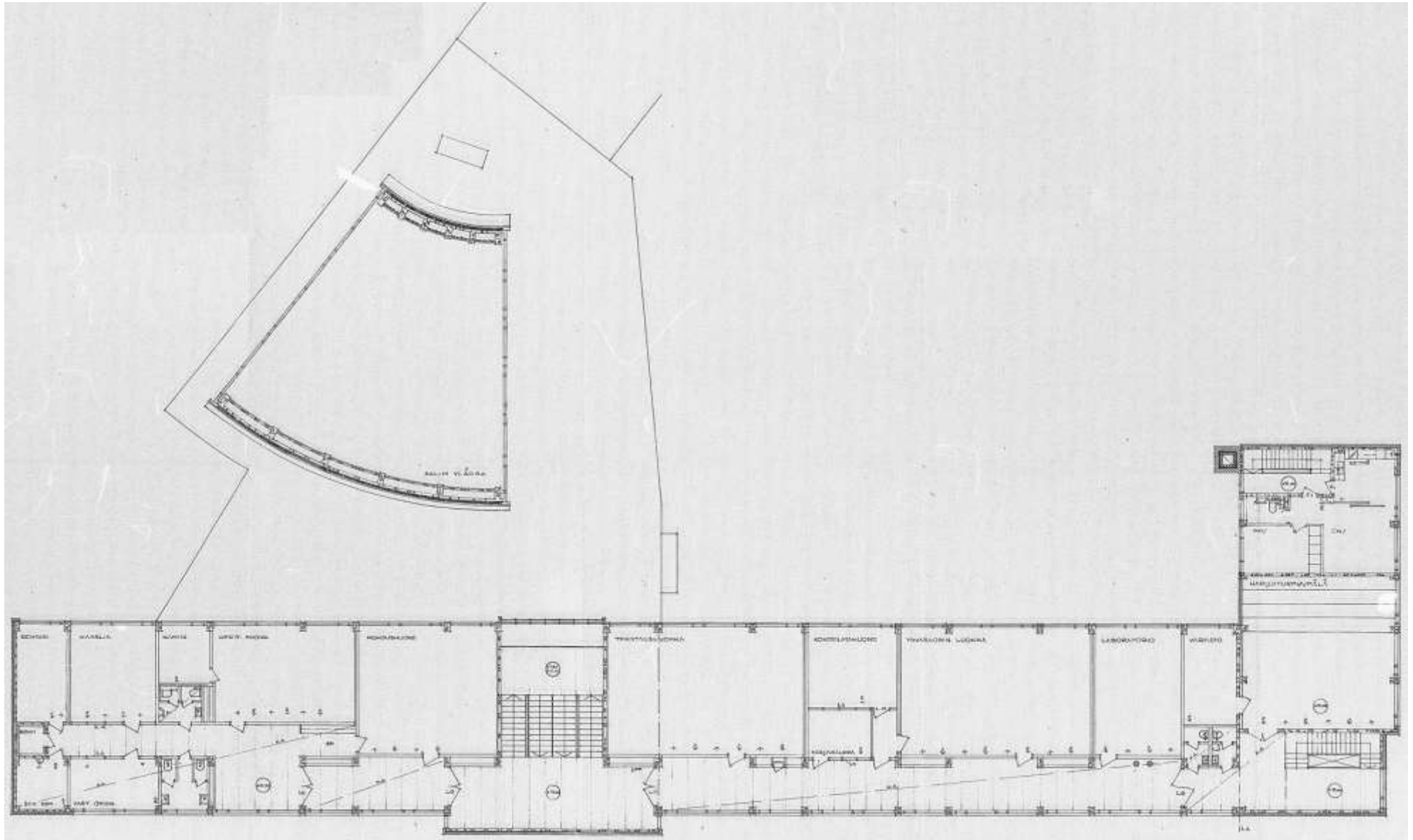
Kellariin sijoitettiin mm. vaatehalli, puhallinkonehuoneet, pumppuhuone, tyttöjen ja poikien wc:t, sähköpääkeskus, puhelinkeskus, polttoainevarasto, kattilahuone, varaajahuone, juurikas- ja lihavarastot, väestönsuoja, puku- ja pesuhuoneet sekä sauna.



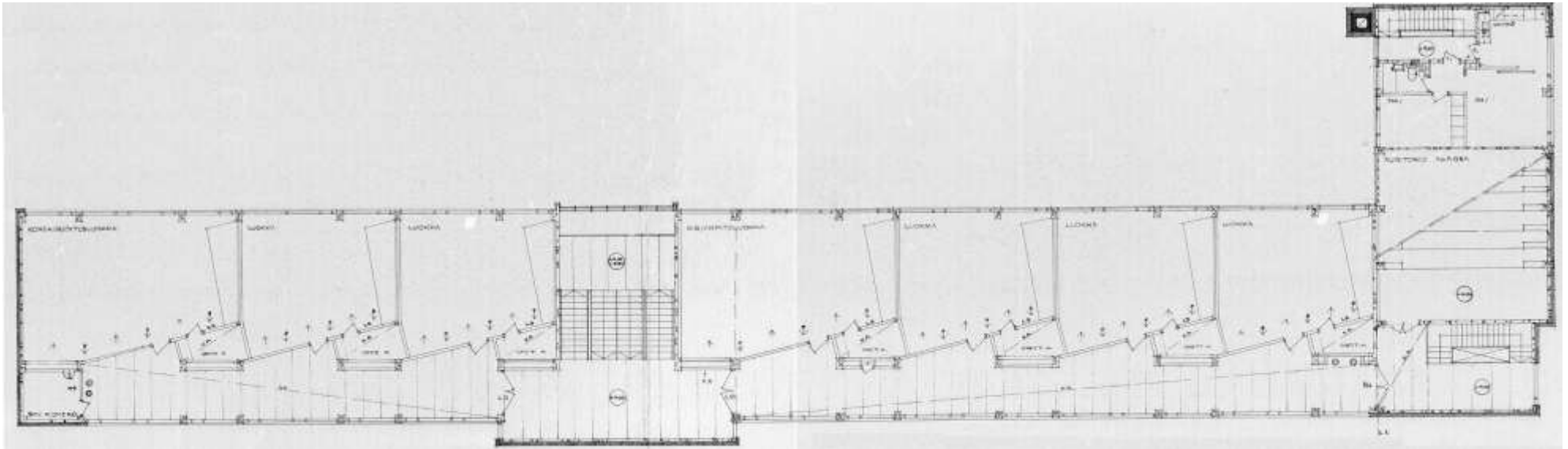
Ensimmäisessä kerroksessa pääsisäänkäynti on idän puolella, Luvianpuistokadulta. Sisäntuloaulan vasemmalla puolella on voimistelu- ja juhlasali sekä ruokala ja sen takana keittiö. Oikealla on vaatehalli ja pääporras sekä muihin tiloihin johtava käytävä. Muut tilat ovat tyttöjen huone, kerhohuone, kirjasto, poikien huone, maalaamo, somistamo, vahtimestarin huone.



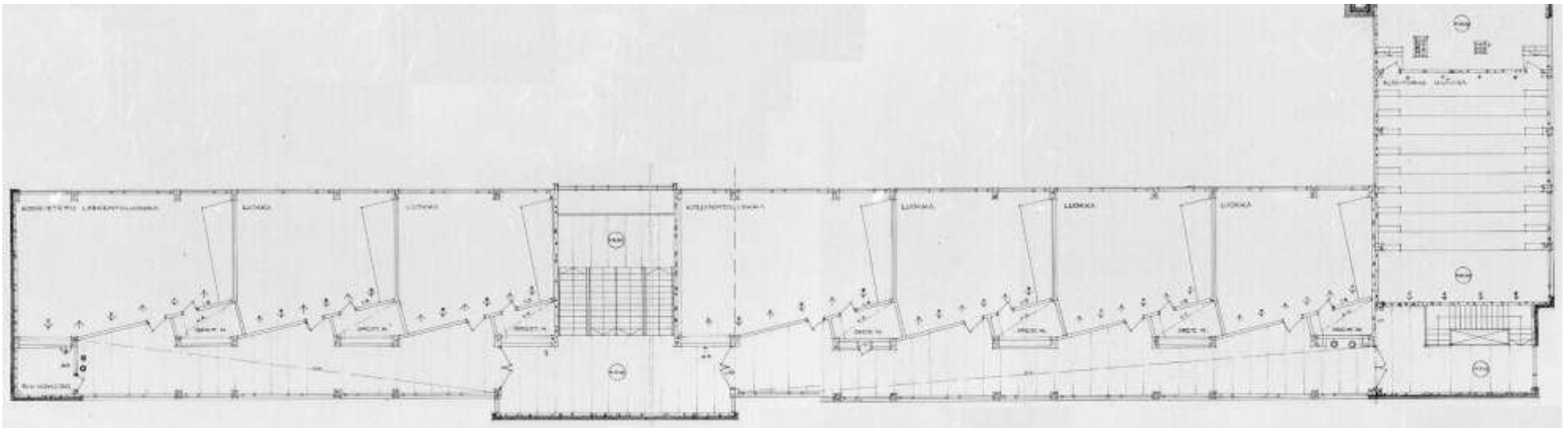
Toisessa kerrokseen sijoitettiin mm. rehtorin huone, kanslia, opettajien kahvio, opettajanhuone, kokoushuone, pankkiholvi, vastaanottohuone, wc-tiloja, tekstausluokka, kokoelmahuone, tavarao-pin luokka, kirjakauppa, laboratorio, varasto, harjoitusmyymälä, siivouskomero sekä 2h+keittiön asunto.



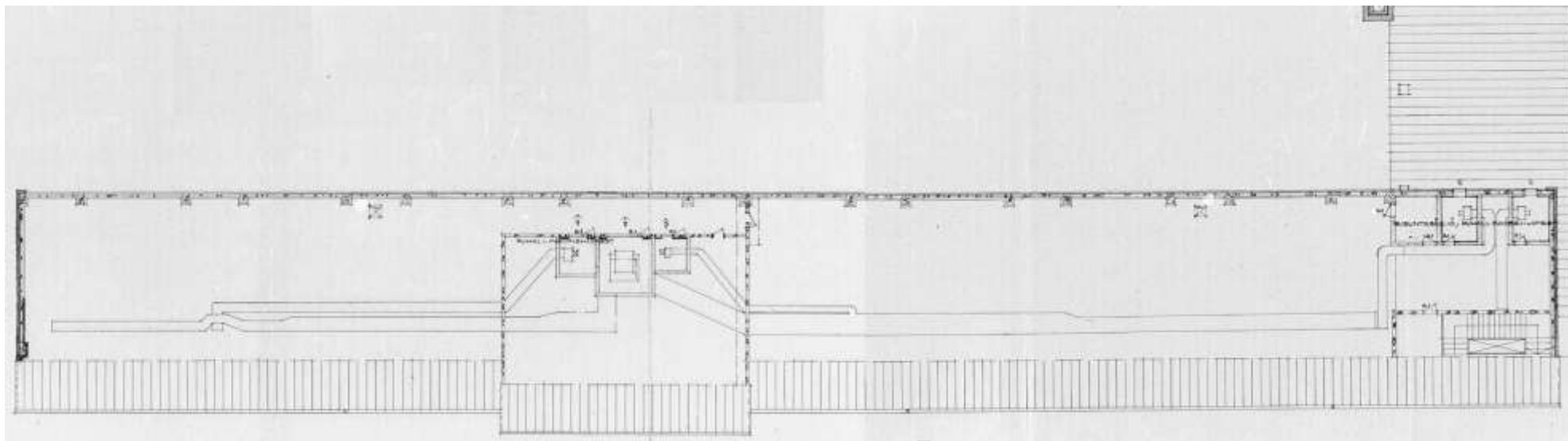
Kolmannessa kerroksessa olivat mm. konekirjoitusluokka, kirjanpitoluokka ja viisi muuta luokkaa opettajanhuoneineen, auditorion alaosa, siivouskomero sekä 2h+keittiön asunto.



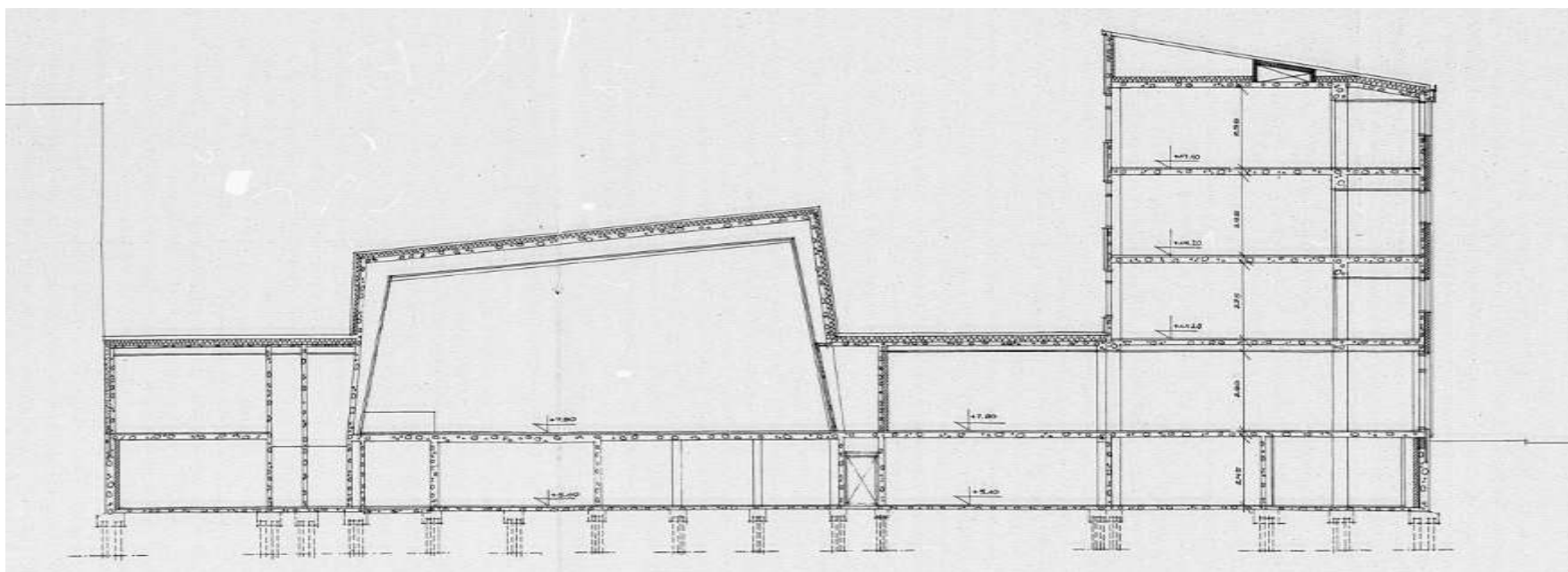
Neljännessä kerroksessa sijaitsivat mm. koneistettu laskentaluokka, kirjanpitoluokka sekä viisi muuta luokkaa opettajanhuoneineen, siivouskomero, karttavaraisto ja auditorion yläosa.

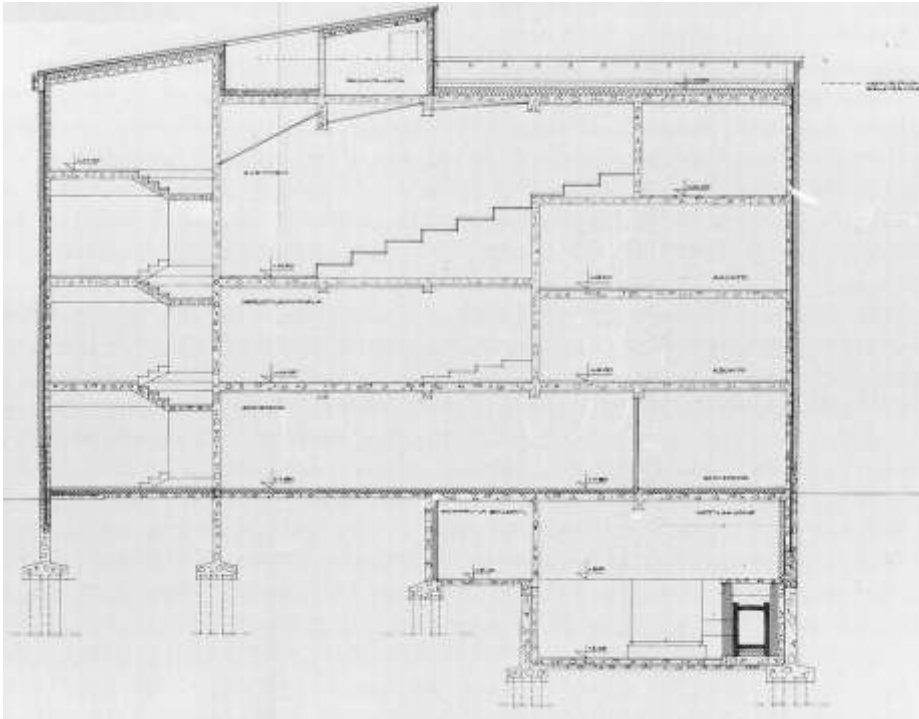


Ullakolla sijaitsee kaksi iv-konehuonetta.



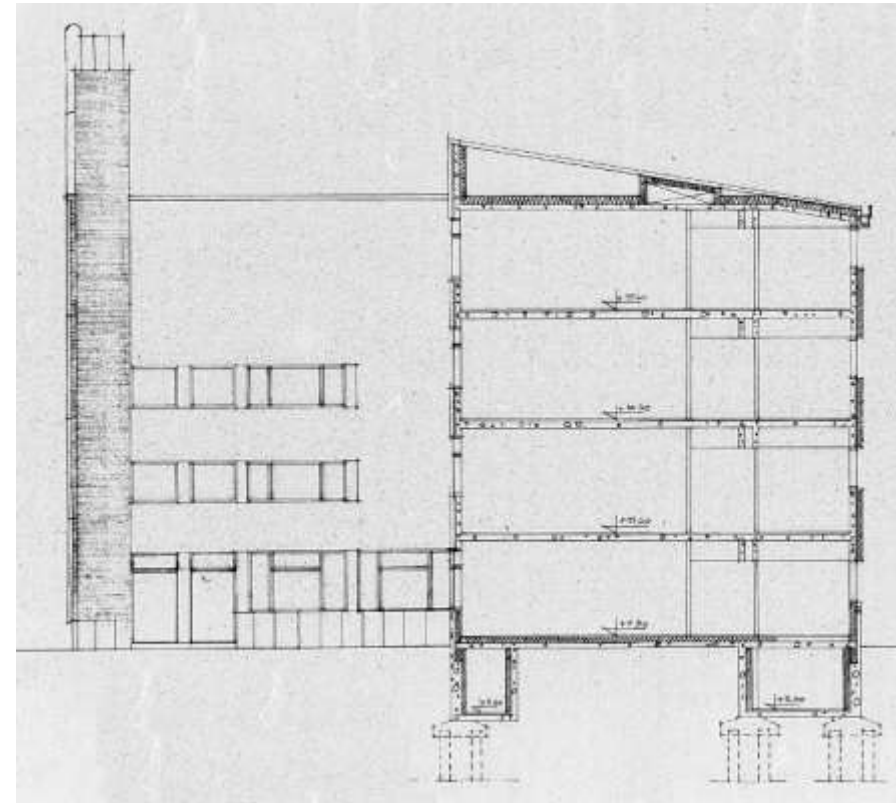
Leikkaus juhlasalin kohdalta.



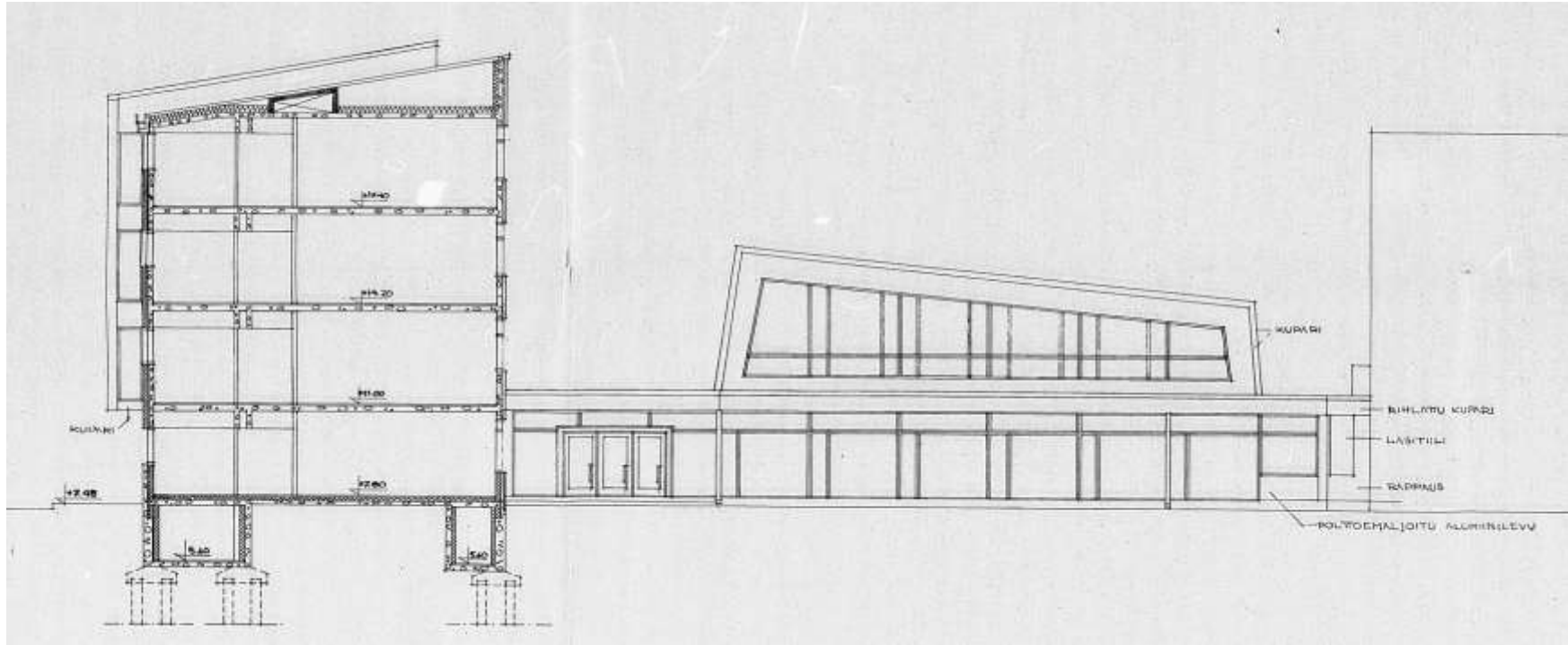


Leikkaus länsipään kellarin kattilahuoneen ja ullakon iv-konehuoneen kohdalta. Rakennus varustettiin rakennusvaiheessa öljylämmityksellä ja koneellisella ilmanvaihdolla.

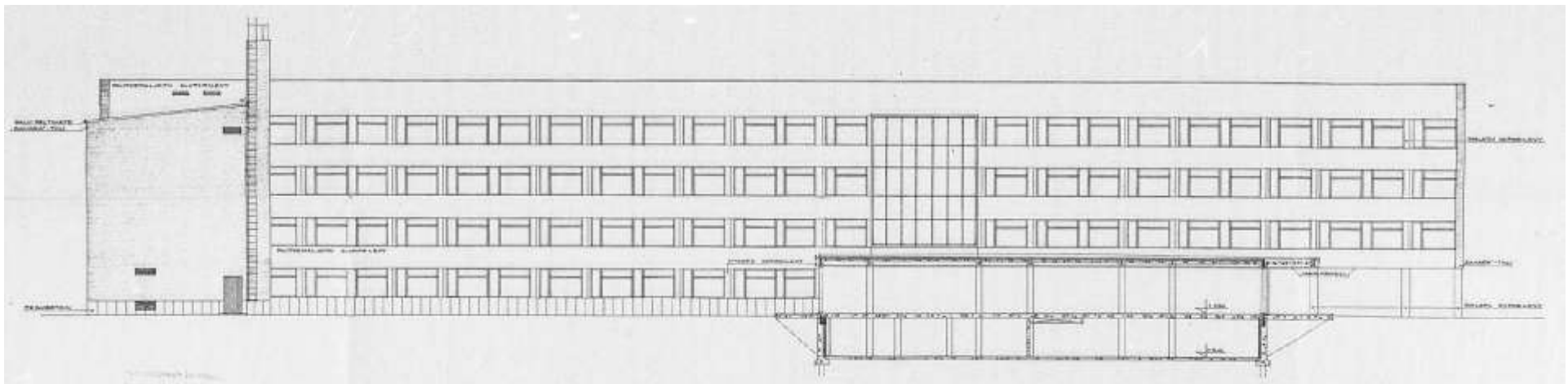
Ilmanvaihtoon ja lämmitykseen liittyvät puhallinkonehuoneet sekä paisuntasäiliö sijoitettiin ullakolle.

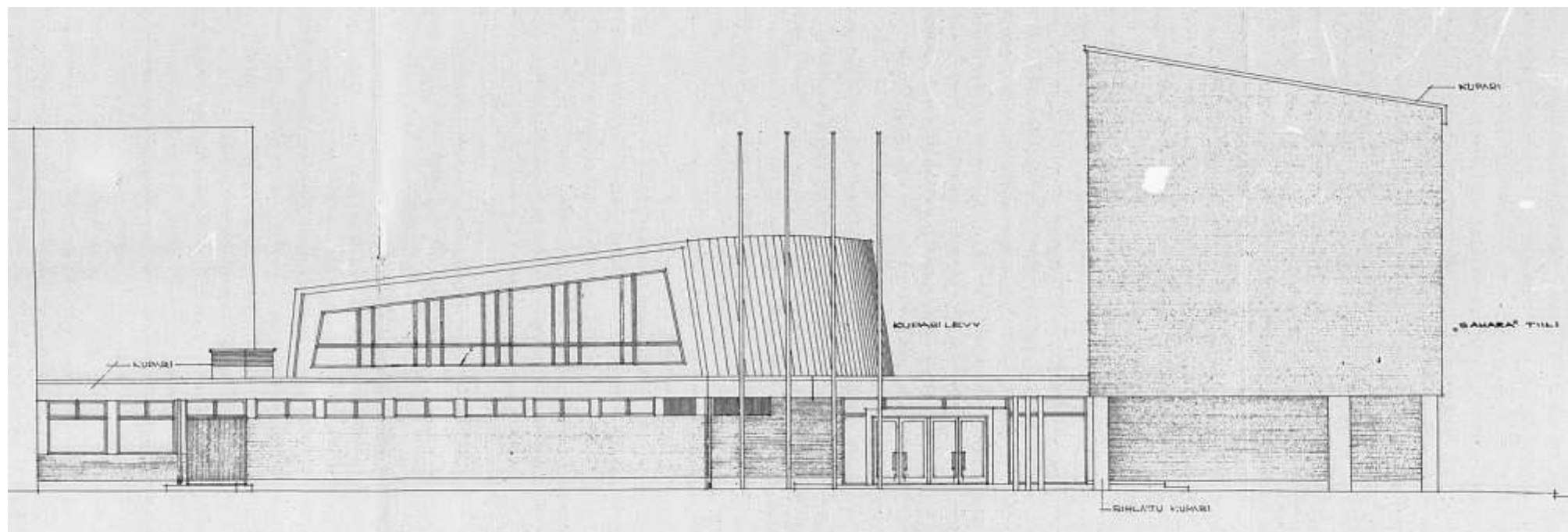


Leikkaus päämassasta jossa näkyy kellarin kaksi tekniikkakäytävää. Pihan itäjulkisivussa näkyy lämpölaitoksen piippu.

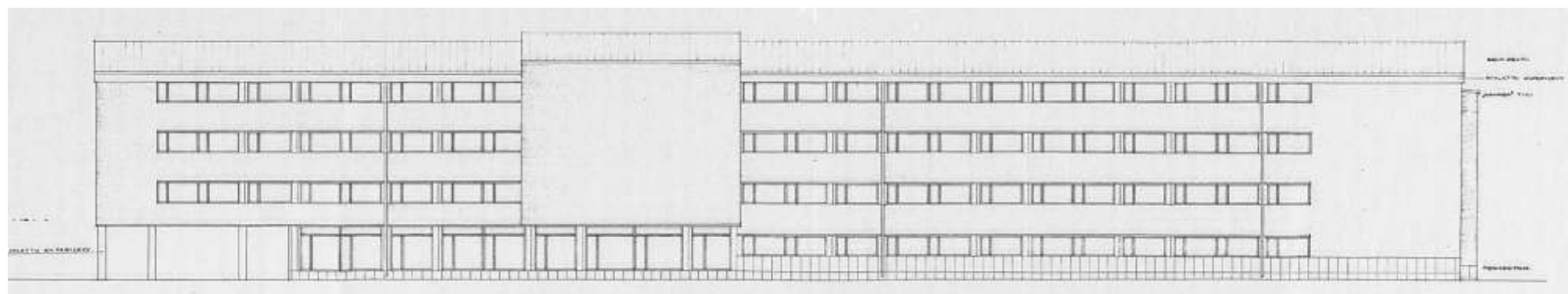


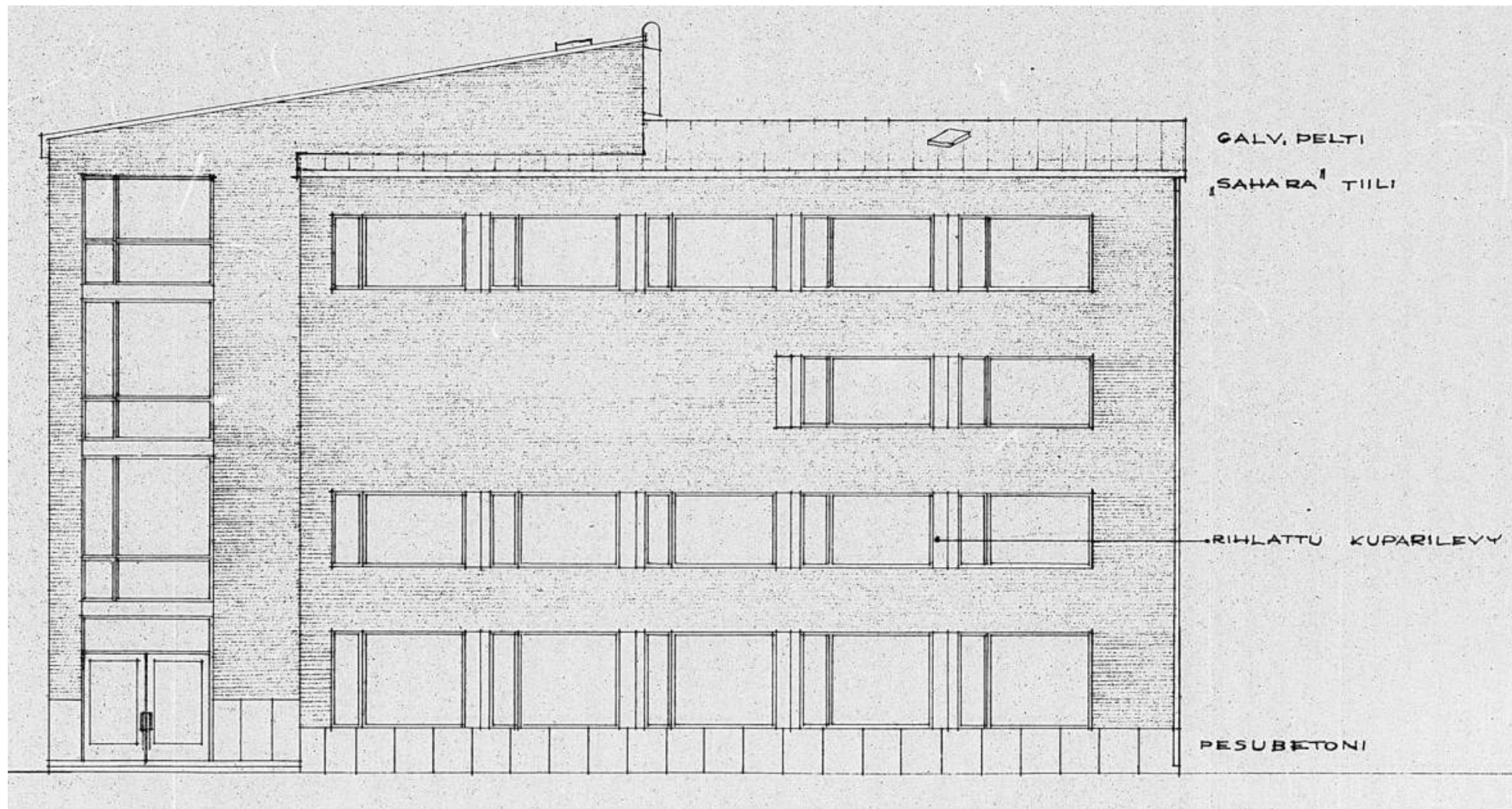
Yllä ruokalasiiven julkisivu länteen, alla julkisivu etelään. Julkisivupinnat ikkunoiden ylä- ja alapuolella alun perin merkitty polttoemaljoituina alumiinilevynä. Nämä muutettiin kuitenkin halvemmaksi rappaukseksi.





Yllä julkisivu itään Luvianpuistokadulle, alla julkisivu pohjoiseen Äestäjänkadulle.





Julkisivu länteen, joka nykyään on osittain laajennusosan peitossa.

Opetustilat ovat seuraavat: luokahuoneita 22 kpl, joista erikoisluokan nimellä 10 ja opetustiloiksi muunnettavia huoneita 4. Erikoisluokista mainittakoon mm. auditorio, joka on tarkoitettu mm. talousmaantiedon opiskelua varten, 2 kirjankopioita, koneistettu laskentaluokka, koneistettu kauppakirjeenvaihdon luokka, harjoitusmyymälä, somistamo jne. Aineluokkajärjestelmän mukaisesti on jokaisen luokan yhteydessä asianomaisen aineen opettajalla oma työsoppensa.





Opettajain tilat toimistoineen ja kanslioineen,



Keittiö uudenaikaisine välineineen.





Juhlasali, aamiaisruokala ja halli muodostavat kaupungin suurimman nuorisolle tarkoitetun juhlahuoneiston, jossa tilaa on virallisen päätöksen mukaan 1000 hengelle.





Valoisat käytävät ovat vähäeleisen tyylikkäästään vinoine seinineen.



Toisen kerroksen portaiden päähän on porilainen taiteilija O. Jalkanen suunnitellut suuren seinämaalauksen. Sen perusmotiivina on vanha satakuntalainen kartta, jossa Kokemäenjoki virtaa merta kohti Teljästä Ulvilan ja Porin kautta.





Rakennuksen päässä olevan nimikilven karhunpäineen on taiteilija Olof Ericssonin luonnoksen perusteella suunnitellut lehtori Hemmi Koivuniemi. Sen on valmistanut Pentti Rauhalammin konepaja.

Aistikas juhlasali on säilynyt lähes muuttumattomana.



5 Arkkitehtuuri ja tekniset järjestelmät

Rakennustaiteellisesti ja suunnittelun osalta koulutalo sai valmistuttuaan kiitosta. Se osoittautui tarkoituksenmukaiseksi ja ahtaalle tontille sovellettu ratkaisu on erinomainen. Kauppaoppilaitos edustaa aikansa laadukasta koulurakentamista.

Se että rakennuskustannukset eivät muodostuneet kalliiksi, johtui osaltaan siitä, että rakennusmateriaali on kauttaaltaan kotimaista.

Rakennusteknillisesti pyrittiin käyttämään mahdollisimman halpoja ratkaisuja, mm. rapattuja seinäpintoja ei rakennuksessa juuri löytyne. Sen sijaan pilaristot ja seinäpinnat ovat valutyötä tai kuten väliseinät yleensä kahitiilestä muuratut. Mitä taas kuparin käyttöön tulee, se antaa rakennukselle kauniin ja tyylikkään ulkoasun ja on myös takeena rakennuksen kestävydestä.



Ulkopuoli

Julkisivut tehtiin kellertävästä `Sahara`-tiilestä, hienolla roiskerappauksella peitetystä Siporex-kevytbetonista ja kuparilevystä. Ainakin Kupittaaan Savi valmisti Sahara-tiiliä. Rakennuspiirustuksissa esitetty julkisivumateriaali, polttoemaloitu alumiinilevy, päätettiin korvata rapatulla betonipinnalla rakennusvaiheessa.



Betoniseinät ja palkit verhoiltiin katujulkisivuissa 5 cm:n styroxlevyllä ja lapetiilimuurauksella Muuraus kiinnitettiin betoniin kuparisin kiinnikkein. Tiilet limitettiin munkkilimityksellä. Porrashuoneen ulkonevan osan (erkkerin) seinä on muurattu osittain koristemuurauksena. Savupiipun ulkomuuraus tehtiin tiilipintaisten ulkoseinien tapaan.

Ikkuna- ym. pilarit verhoiltiin ulkopuolelta 5 cm:n korkkilevyllä ja 0,6 cm:n rihlatulla kuparilevyllä.



Kuparijulkisivussa käytettiin ainakin kolmea erilaista kuparilevyprofiilia. Sisäänkäynnin pilarit on päällystetty samalla materiaalilla. Myös julkisivumuurausta kantavat betoniseinien ja ikkunapalkkien "leuat" verhottiin korkkilevyllä ja kuparilevyllä. Kaksinkertaiset räystäskourut ja syöksytorvet tehtiin 0,6 mm:n kuparilevystä. Kannakkeet tehtiin kuparista detalji-piirustuksen mukaisesti. Kattolistat ja ikkunoiden vesiluiskat verhoiltiin niin ikään kuparilla. Sisäänkäyntien ulkopuoliset katto-osat verhoiltiin ulkoapäin kuparilevyllä. Kaikkien kupariverhouksien kiinnitykseen käytettiin pallokantaisia messinkiruuveja. Myös keittiön huippuimurien ja ilmanvaihtoputkien suojakatokset tehtiin kuparista.

Sisääntulokatoksen kolme kannatuspylvästä on tehty teräsputkesta.



Ulko-ovet ovat lämpöeristettyjä, tammiponttilaudalla molemmin puolin päällystettyjä ja lasiosalla varustettuja. Lasiaukkojen kulmat on pyöristetty. Karmit on verhottu näkyviltä osiltaan tammella. Ulko-ovien kynnykset ovat graniittia.





Sisääntulohallin molempien tuulikaappien kaikki näkyvät puuosat on tehty tammiponttilaudasta.



Tammiverhoukset on kiinnitetty kuparinauloilla.



Ikkunakarmien ulkopinnat, lasinlistat sekä vuorilistat tehtiin kuultovärialaatuisesta tammesta, muut osat männystä. Pääsisäänkäynnin tuulikaapin ikkunoiden puuaines on kokonaisuudessaan tammea. Alla olevassa kuvassa näkyy vielä alkuperäisiä ikkunoita joita kiertävät tammilistat.



Sisälasit kiinnitettiin listoilla. Ovien ja ikkunoiden karmit ja ikkunanpuitteet siveltiin tehtaalla ja työmaalla vernissalla. Tammipinnoissa käytetyt saranat, kulmatuet ja listat ovat messinkiä.

Pääportaan suuri teräsikkuna on kiinnitetty betonikehykseen. Kehys on verhottu ulkopuolelta kuparilevyllä.



Sokkeli on tehty pesubetonista rappaamalla. Kellarin ajoluiskan seinämät ja naapuritonttia vastaan oleva keittiön päätyseinän näkyvät osat rapattiin kuten sokkeli. Kellarin ajoluiskan ulko-oven ponttilautaverhous on peittovärialaatuista mäntyä.



Ulkoportaat ja -tasot on kiinnitetty rakennusrunkoon. Ne on tehty lämpimänharmaasta graniitista, jonka pinta on ristipäähakattu puolihienoksi.



Katto katettiin galvanoidulla peltilevyllä kaksinkertaisin saumauksin. Pääportaan yläpuolella olevan, muusta kattopinnasta kohoavan osan sivupinnat verhottiin 0,6 mm:n kuparilevyllä. Voimistelusalin katto päällystettiin kuparilevyillä. Päätypinnat tehtiin halkaistuista levyistä rimasaumoin.



Pihakäytävät päällystettiin 30x30 cm betonilaatoilla. Kellarin ajoluiska päällystettiin raudoitettulla betonilaatalla, jonka pintaan painettiin kiviä. Aita naapuritonttia ja katua vastaan tehtiin noin 120 cm:n korkuisena muototeräspylväin ja kehyksin panssariverkosta. Portin rakenne oli vastaavanlainen.



Sisäpuoli

Muuratut seinät:

Luokahuoneiden, opettajien tilojen, käytävien ja voimistelusalin esityslavan seinät muurattiin kalkkihiekkatiilestä.

Luokissa olevat lasiseinät varustettiin yksinkertaisella lasilla ja puukarmeilla detaljipiirustuksen mukaan.

Ruokalan ja keittiön välinen seinä rakennettiin kimpilevystä (osa kaapistoa).

Ullakon betoniseinät on päällystetty lastulevyllä ja rappauksella.

Asuntojen ja 2. kerroksen wc-tilojen sisäseinät muurattiin syrjäitiimuurauksella sahanjauhotiilistä.

Kellarikerroksen väliseinät muurattiin normaalitiilistä.

Lasiseinät:

Seinät tehtiin kaksinkertaisina. Niiden ylä- ja alaosat tehtiin kimmestä ja puuosat männystä.

Kirjakaupan lasiseinä varustettiin lasisilla työntöluukuilla ja tammisella hyllylevyllä.

Ruokasalin ja keittiön välinen seinä tehtiin "ensiluokkaisena puusepäntyönä" erikoispiirustuksen mukaan. Puurunko päällystettiin molemmin puolin kimpilevyllä.

Lasitiili-ikkuna:

Lasitiili-ikkuna tehtiin Insulux-tiilistä.

Paneliseinät:

Voimistelusalin ovet ja seinät ovat kuultoväri-laatuista tammea. Esityslavan takaseinän paneli on mäntyä.



Saunan seinät paneloitiin vaakasuoralla mäntylaudoituksella.

Ovet:

Voimistelusalin ja "vaatehallin" (aulan) väliset ovet tehtiin molemmin puolin tammipanelilla päällystettyinä. Ovien ja karmin kaikki näkyvät osat ovat tammea. Lasiovet tehtiin vanerirakenteeseen. Porrastasojen ovien lasilistat tehtiin tammesta ja lasin kulmat pyöristettiin.



Tammiovien ja lasiovien lasinlistat ovat tammea, muiden ovien listat mäntyä. Muut ovet tehtiin peittomaalattavina koivuvaneriovina.

Kellarin kosteiden tilojen ovet tehtiin osittain ponttilautaovina, osittain peiliovina.

Ovien kynnykset tehtiin tammesta, laattalattioiden yhteydessä laatasta.



Palo-ovet ovat tehdasvalmisteisia teräsovia.

Voimistelusalin paljeovilla on teräsrunko. Ovet päällystettiin huovalla ja telonkalvolla.

Kaikki "painakkeet" olivat ns. pukinsarvimallia. Nämä ja kaikki muut näkyvät vastaavanlaiset osat, kuten avainkilvet, kahvat, ruuvit ym. olivat kromattuja.



Portaat:

Portaat on valettu yhdessä porrassainien kanssa teräsbetoni-laattoina. Pääportaan lepotasojen ja porrashuoneen ulkonevan osan (erkkerin) kannatukseen käytettiin muototerästä. Porrasaskelmat peitettiin graniittisementtimosaiikkilevyin ja rintaosat Finflex-laatoilla.



Pannuhuoneen porrassyöksy tehtiin betonipintaisena (teräshiottu). Välitasot tehtiin graniitti-sementtimosaiikista ja kerrostasot Finflex-laatoista.

Voimistelusalin "esityslavan" porrasaskelmat ovat kuultoväri-laatuista mäntyä.

Porraskaiteet:

Teräskaitteet valmistettiin muoto-, litteä- ja pyöröteräksestä. Johteet ovat muovia. Kaitteet tehtiin detaljipiirustusten mukaan.



Laatoitukset:

Laatoitettavat seinäpinnat verhoiltiin valkoisilla 15x15 cm:n laatoilla. Myös näihin tiloihin liittyvät pilarit laatoitettiin. Sisäänmuurattujen kylpyammeiden etureunat laatoitettiin.



Nykyisin terveydenhoitajan tilana toimivan entisen vahtimestarin asunnon alkuperäisenä säilynyt kylpyhuone.

Lattiat:

Graniitti-sementtimosaikkipermannot on jaettu messinki- ja sinkkilistoin noin neliömetrin osiin. Mosaiikkilattiat on hiottu ja lakattu.



Betonipermannot tehtiin teräshiottuina tai puuhierrettyinä.



Laattapermannot tehtiin kotimaisista laatoista. Laatat ovat kuusikulmaisia, noin 10x10 cm.

Linoleumia käytettiin mm. auditoriossa ja harjoitusmyymälässä.

Sähkökeskuksessa käytettiin kumimattoa.

Puupermannot tehtiin 1 1/2"x3" höylätystä ponttilaudasta.

"Finnflex"-permannot tehtiin Kymarno Finnflexlaatoista.



Sisäkattojen levyverhoukset:

Sisäkatoissa käytettiin Kipsonit-, Alumex-, Perorit- ja Soundex-levyverhouksia.



Pääurakkaan kuuluneita sisustustöitä:

Sisääntuloaulaan rakennettiin lasivetriinit, jotka toimivat tilanjakajina ja joita käytettiin näyteikkunoina.

Asuntoihin tehtiin "täydellinen keittiösisustus" työpöytineen, kaappeineen sekä siivous- ja ruokakomeroineen. Laatutasoksi määriteltiin Mari-kalusteita vastaava (RT-kortistosta). Pesupöydät altaineen olivat ruostumatonta terästä. Asuinhuoneisiin tehtiin puusepäntyönä kattoon asti ulottuvat kaapistot hyllyineen ja ripustintankoineen. Kaapistojen ovet tehtiin kovalevyypintaisina ja huullettuina. Eteiset varustettiin vaatenaulakolla (Artek tai vastaava) ja yläkomoilla. Komerojen ovet saivat valkoiset Munkerssalvat.



Kahvio sai edellistä vastaavan keittiökalustuksen, johon kuuluivat kattoon asti ulottuva hyllykomero, kaksi riviä seinäkaappeja sekä alakaapit, pesupöytä altaineen tehtiin ruostumattomasta teräksestä.

Saunan lauteet rakennettiin haapalaudasta. Muissa puuosissa, kuten puuritilöissä, käytettiin mäntyä. Penkit ja ämpäritelineet tehtiin puusepäntyönä. Vaatenaulakot tehtiin lakkalaatuisesta koivulankusta.

Opettajainkorokkeet tehtiin puurakenteisina. Pinta päällystettiin läpipainetulla linoleumilla.

Harjoitusmyymälän ja auditorion nouseva ponttilankkulattia päällystettiin myös linoleumilla.



"Wc-komeroiden" puurakenteet verhoiltiin vanerilla.

Juurikasvaraston laarit rakennettiin puhtaasta sahalaudasta.

Voimistelusalin yläosan ikkunapenkit tehtiin teräshiotusta betonista.

Asuntojen ikkunoihin tehtiin kukkalaudat lakkalaatuisesta koivusta 1 1/4" x 8" muototeräskannattimien varaan.



Vahtimestarin huoneen `Sahara`-tiiliseinässä oleva aukko varustettiin tammisella kehyksellä ja hyllylevyllä. Lasit olivat 5 mm pintahiottua lasia.



Muita sisustuselementtejä:

Kylpyhuoneiden ja wc-tilojen takinripustuskoukut yms. olivat emaljoituja.

Kaikkien peilien alle tehtiin hiotut lasihyllyt kromatuin kannattimin.

Verhotankojen peitelevyt tehtiin kimpilevystä.

Suunnittelija teki detaljipiirustuksia mm. aulan ilmoitustaulusta, kukkalaatikoista, puhujanpöydästä, puhelinhyllystä ja peilien sijoituksesta.



6 Laajennus 1991

Porin kauppaoppilaitos muovautui Nuorsaaren kaudella yhdeksi Suomen merkittävimmistä alan oppilaitoksista. Uusi talo mahdollisti oppilasmäärän kaksinkertaistamisen, ja merkonomeja sekä merkantteja alkoi valmistua entistä enemmän. Kuusikymmenluvulla Porin kauppaoppilaitos oli ensimmäisiä Suomen kauppaoppilaitoksista, jotka aloittivat suosituksen aikuisopiskeluun tarkoitettujen iltakurssitoiminnan. Vuonna 1973 se vakiinnutettiin omaksi kurssiosastokseen. Rehtori Nuorsaaren ja kauppa- ja teollisuusministeriön porilaissyntyisen pääjohtajan Aarno Niinin hyvien suhteiden ja uudistushalun ansiosta Porin kauppaoppilaitoksessa aloitti vuonna 1959 myös uudentyyppinen ylioppilasluokka.

Vuonna 1960 aloitti kauppaoppilaitoksen yhteydessä lehtori Ritva Tuuloksen 1980-luvulle saakka johtama kaupallinen talouskoulu, joka järjesti myös oppilaitoksen ruokahuollon.



Valokuva vuodelta 1971, yksi lipputanko sekä muutama puu on poistettu.

Vuonna 1973 eläkkeelle jäänyttä Hugo Nuorsaarta seurasi kauppaoppilaitoksen rehtorina Esa-Erik Yrjönkoski.

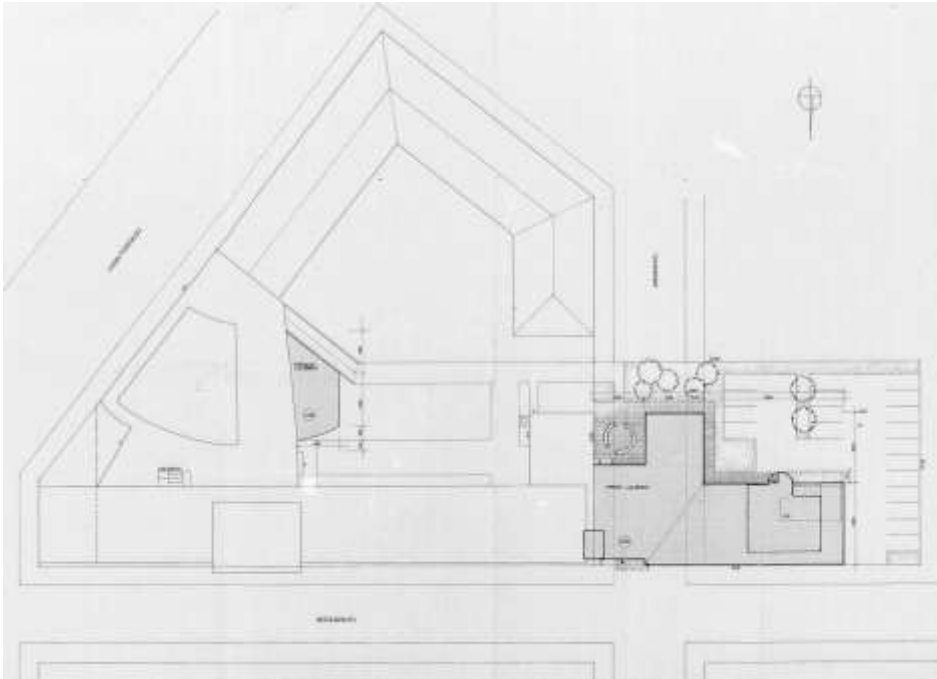
Vuonna 1980 kauppaoppilaitoksessa opiskeli kaikkiaan 1 010 oppilasta, joista 623 oli vakinaisessa koulutuksessa ylioppilas-, kauppaopistoja kauppakouluosastolla. Iltakursseja kävi 341 oppilasta, ja muussa opetuksessa oli loput 46 oppilasta. Kauppaoppilaitoksesta valmistui 1980-luvulla muun muassa sihteereitä sekä markkinoinnin, pankkitoiminnan ja laskentatoimen ammattilaisia. Oppilaitos seurasi tiiviisti aikaansa ja toimipaikkansa muuttuneita tarpeita. Kauppaoppilaitoksen ohjelmaan tulivat 1980-luvulla ja 1990-luvun alussa muun muassa tele-, pankki-, datanomi-, yrittäjä- ja matkailulinjat sekä urheilijoiden markkinointilinjat. Lisäksi aiemmat iltakurssit korvattiin iltalinjalla.

Rehtori Yrjönkoski kertoo kirjoittamassaan kauppaoppilaitoksen 100-vuotis juhlajulkaisussa laajennuksen vaiheista seuraavasti:

Koska oppilaitoksen hakijamäärä ja oppilasmäärä olivat olleet jo 10 vuoden ajan jatkuvassa nousussa, koulun opetustilat kävivät 80-luvulla erittäin ahtaiksi ja tukaliksi. Lisätilaa vuokrattiin Teknilliseltä ammattikoululta, mutta tilat eivät olleet ajanmukaiset, eikä oppilaitoksen koneita voitu siirtää vieraisiin vuokratiloihin. Lisätilojen tarpeesta on ensimmäinen pöytäkirjamerkintä jo vuodelta 1980. Lisätilojen rakentaminen oli monessa suhteessa erittäin hankalaa, sillä koulurakennus oli liian pienellä tontilla, eikä rakennusoikeutta ollut. Koko 80-luvun alkuvaihe käytiin neuvotteluja seurakunnan päiväkodin tontin hankkimisesta Porin kaupungin haltuun. Seurakunnan päiväkoti oli kadun toisella puolella osoitteessa Annankatu 29. Ensimmäisenä suunnitelmana oli rakentaa joko tunneli kadun alitse tai tehdä ylikäytävä toisesta kerroksesta mahdolliseen tulevaan lisärakennukseen. Nämä olivat molemmat huonoja suunnitelmia, koska tunneli tai käytävä olisivat kalliita ratkaisuja ja tekisivät sisäisen koululiikenteen vaivalloiseksi.

Lisärakennuksen toteutuminen

Monien mutkien ja neuvottelujen kautta kaupunki osti seurakunnalta Annankatu 2 tontin ja siinä olevan puutalon, joka sittemmin purettiin. Porin kaupungin kiinteistöpäällikkö Heikki Anjala ja Porin seurakunnan hallintojohtaja Osmo Kauppinen kävivät monia neuvotteluja tonttivaihtoista. Porin Kauppaoppilaitos on kiitollinen koko rakennusvirastolle hankalien neuvottelujen onnistuneesta toteutuksesta. Asemakaavaa muutettiin niin, että Annankatu suljettiin liikenteeltä. Tästä kaavasta kukaan ei valittanut, koska kadun ja liikenteen sulkeminen, niin ikävää kuin se kaupungin asukkaille onkin, kuitenkin rauhoitti läpikulkuliikennettä tällä korttelin osalla.



Ammattikasvatushallitus hyväksyi Porin Kauppaoppilaitoksen lisärakennushankkeen perustamissuunnitelman 16.5.1989. Oppilaitokseen saatiin lisää hyötyalaa 1248 m² joka merkitsi noin 1/3 oppilaitoksen entiseen neliömäärään. Hanke valtion taholta rahoitettiin sekä opetusministeriön että työvoimaministeriön yhteisin määrärahoihin. Valtion osuus

rakennuskustannuksista oli 43 %. Noin kolmen miljoonan kaluste- ja laitehankinnoista valtion osuus oli 70 %. Rakennuskustannukset olivat sangen kohtuulliset, hyötyalan yksikköhinta vuoden 1990 indeksin mukaan 8141 mk/m². Vaikka hankkeen alku olikin sangen hankalaa, toteutettiin rakentaminen erittäin ripeästi, sen jälkeen kun sekä kaupunginhallitus että valtuusto olivat hyväksyneet perustamissuunnitelman. Lisärakennushankkeen läpimenoon kaupungin elimissä vaikuttivat lääninhallituksen puoltava kanta, johtokunnan aktiivisuus sekä myös huomattavassa määrin kaupunginhallituksen puheenjohtaja Timo Koiviston ja apulaiskaupungin-johtaja Mikko Sävelän myötämielisyys hankkeelle. Johtokunta ajoi 10 vuoden ajan pontevasti rakennushanketta. Lisärakennus valmistui ennen aikataulua kesäkuun alussa 1991.

Rakennustyön urakoi rakennusliike Hartela Oy.



Laajennuksen länsipääty Äestäjänkadulta.

Lisärakennuksen edut

Lisärakennukseen saatiin huomattavasti lisää opetustilaa ja tiloja. Tärkeätä oli myös se että oppilaille saatiin laajempi piha-alue, invalidioppilaille hissi, opettajille työtiloja sekä oppilaille lisää ruokailutilaa. Lisärakennukseen sisältyy myös tytöille aerobichuone.

Koska oppilaitoksessa valtaosa on tyttöjä, tällaisen pienehkön kunto- ja jumppahuoneen saanti oli erinomaisen tärkeä viihtyvyyden kannalta. Lisärakennus sointuu harmonisesti entiseen rakennukseen, se on valoisa ja erittäin toimiva. Se on oma erillinen koulunsa kuumennuskeittiöineen, ruokailutiloineen ja opettajainhuoneineen. Tulevaisuudessa tämä on varmasti erinomainen ratkaisu. Lisärakennukseen piti alun perin rakentaa myöskin terassisauna; tämän hyväksyivät johtokunta, rakennuslautakunta sekä kaupunginhallitus, mutta valtuustossa saunahanke evättiin. Sinänsä saunahanke olisi palvelut kaupungin muita hallintokuntia, sekä ollut käyttökelpoinen edustustila kaupungin ystävyysvierailijoille. Saunahanke sai lehdistössä kohtuullista polemiikkia, ja rehtori Yrjönkoski totesi, että hän sai ainakin saunasta pyyhkeet ja löylyt. Valtuuston kustannussyistä johtuva päätös oli sängen ymmärrettävä.



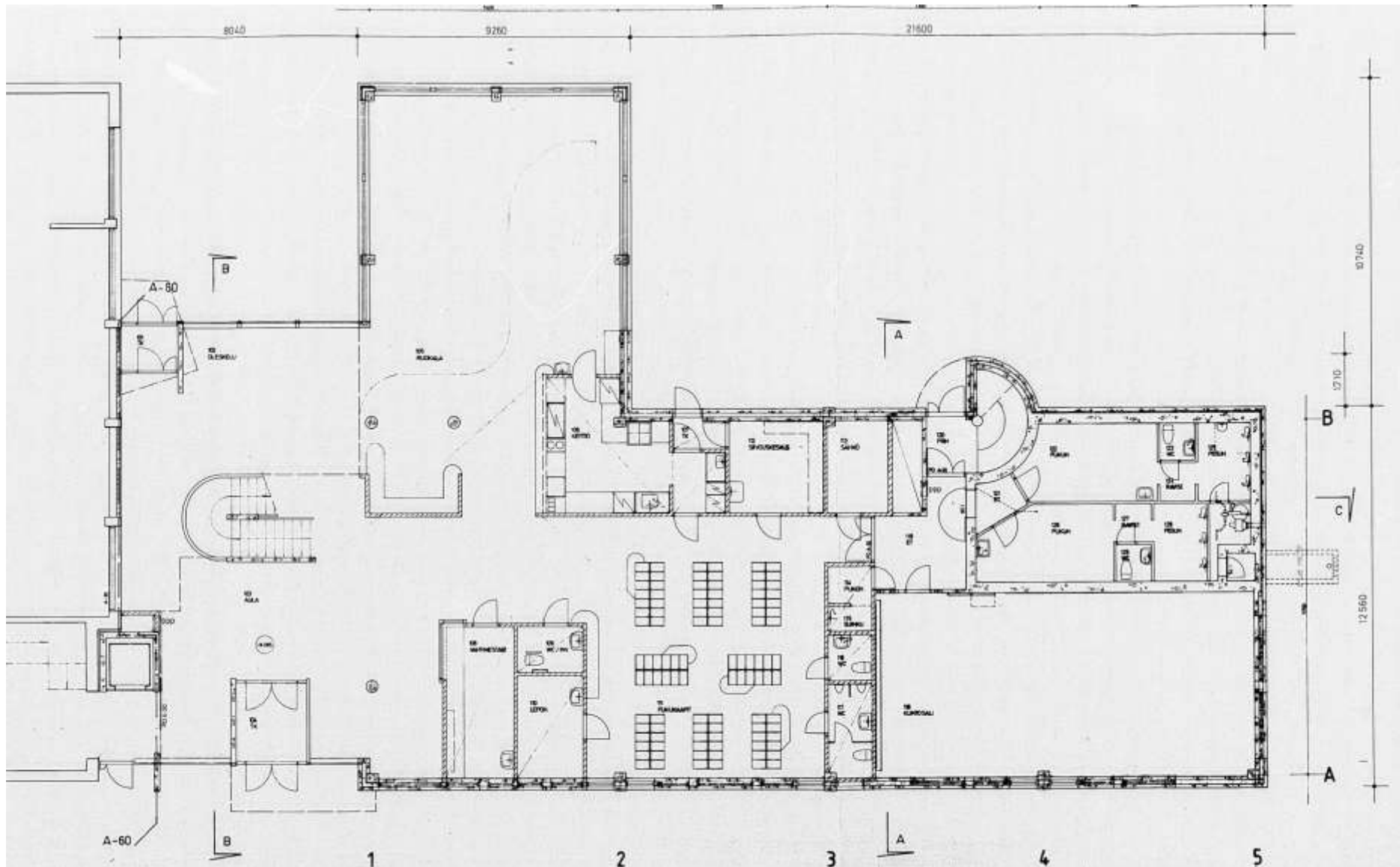
Ruokalaa laajennettiin 87 m² lisärakennuksen rakentamisen yhteydessä. Pihan puolelle rakennetun erkkeriosuuden julkisivumateriaaleja ovat profiloitu kupari ja hienopesty, uritettu betoni sokkelissa.

Samassa yhteydessä alkuperäiseen osaan rakennettiin teräsrakenteinen hätätie 2.-4. kerroksesta sisääntuloaulan vesikatolle.

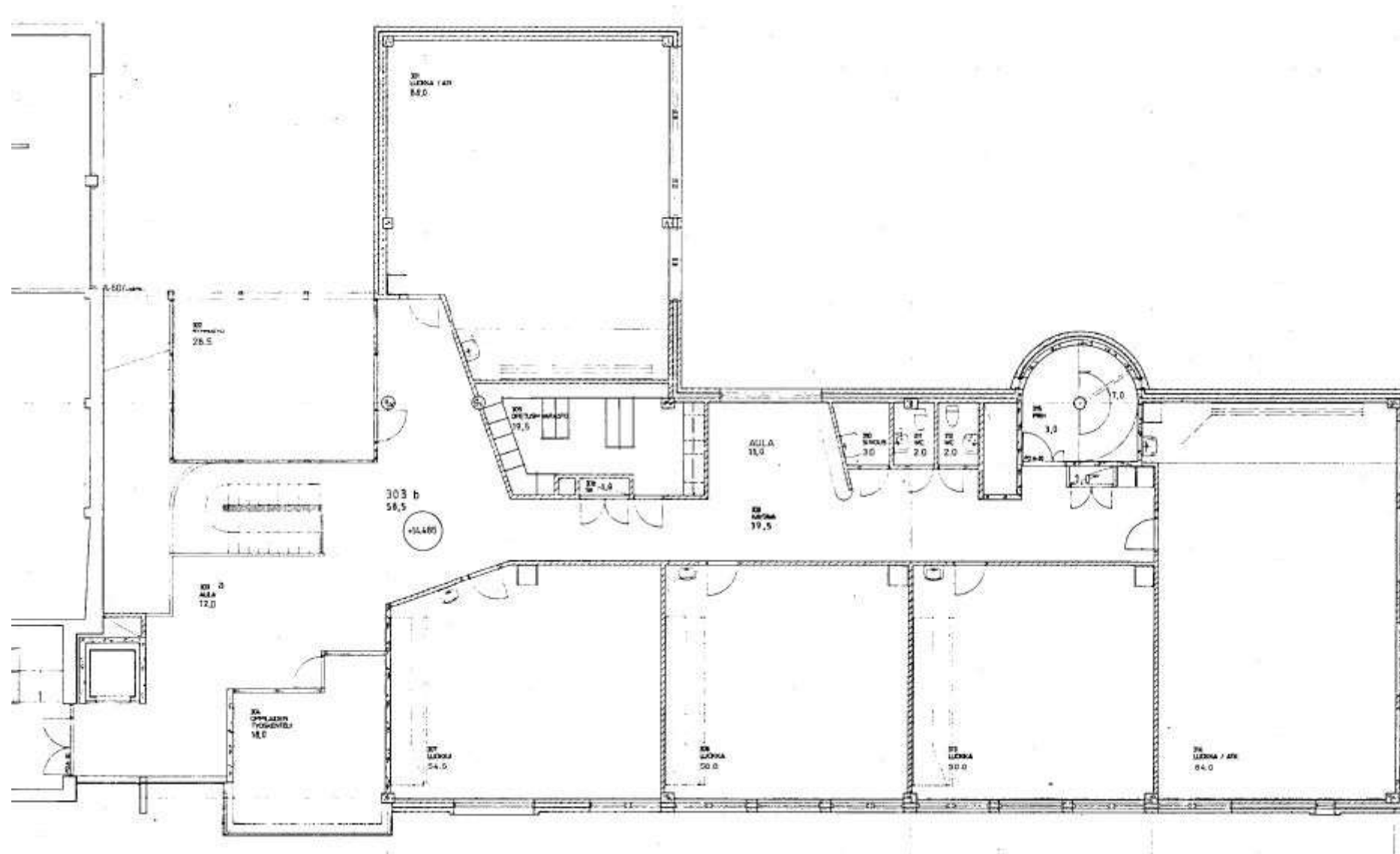


Laajennus liittyy vanhaan rakennukseen nivelosalla.

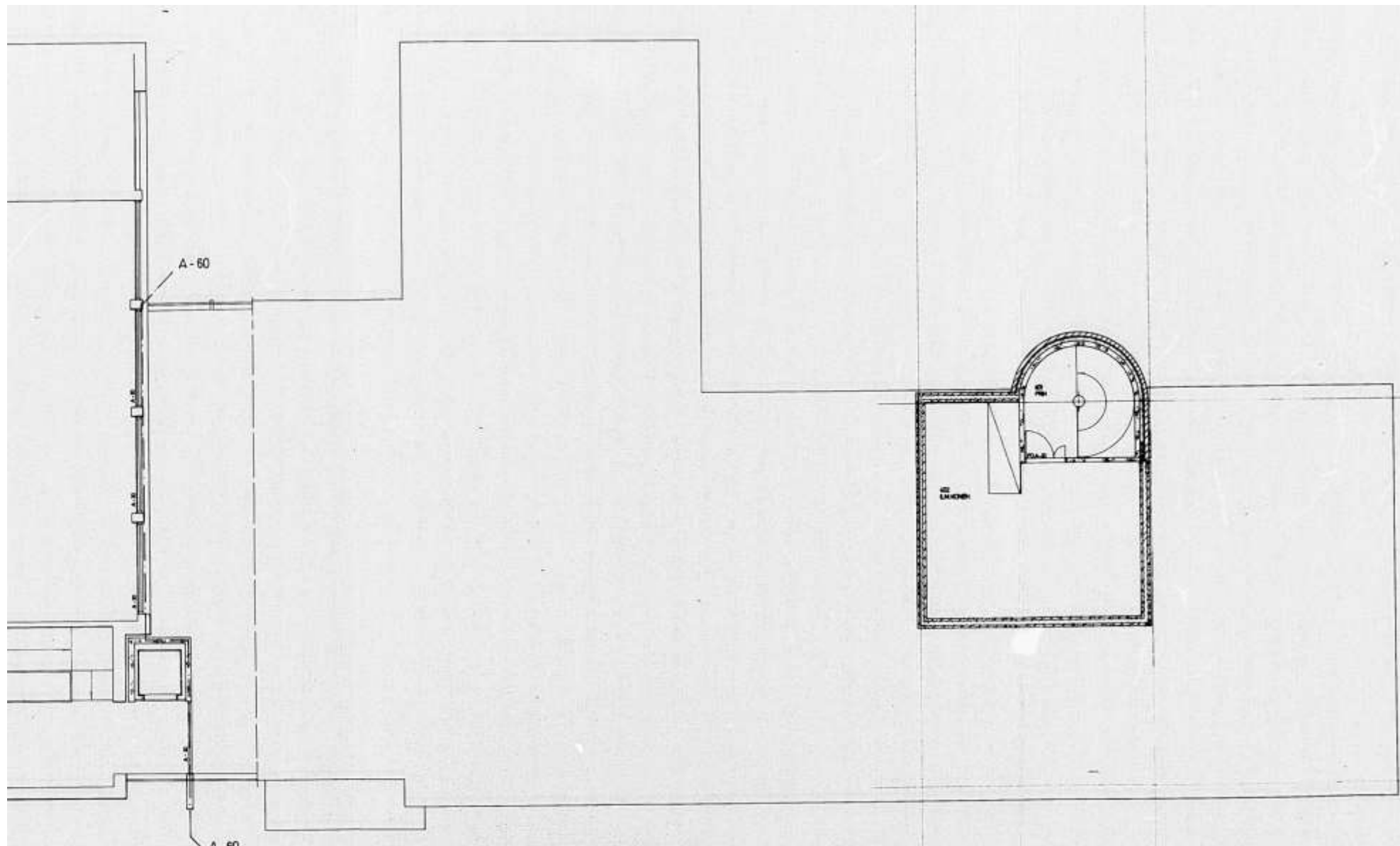
Laajennuksen ensimmäinen kerros. Hissi rakennettiin heti vanhan rakennuksen pätyyn käytävän varrelle. Kerroksessa sisääntuloaula ja siihen liittyvä kahvila ja naulakot ja wc:t. Kuntosali ja väestönsuojassa olevat pukuhuoneetsijaitsevat länsipäädysä.



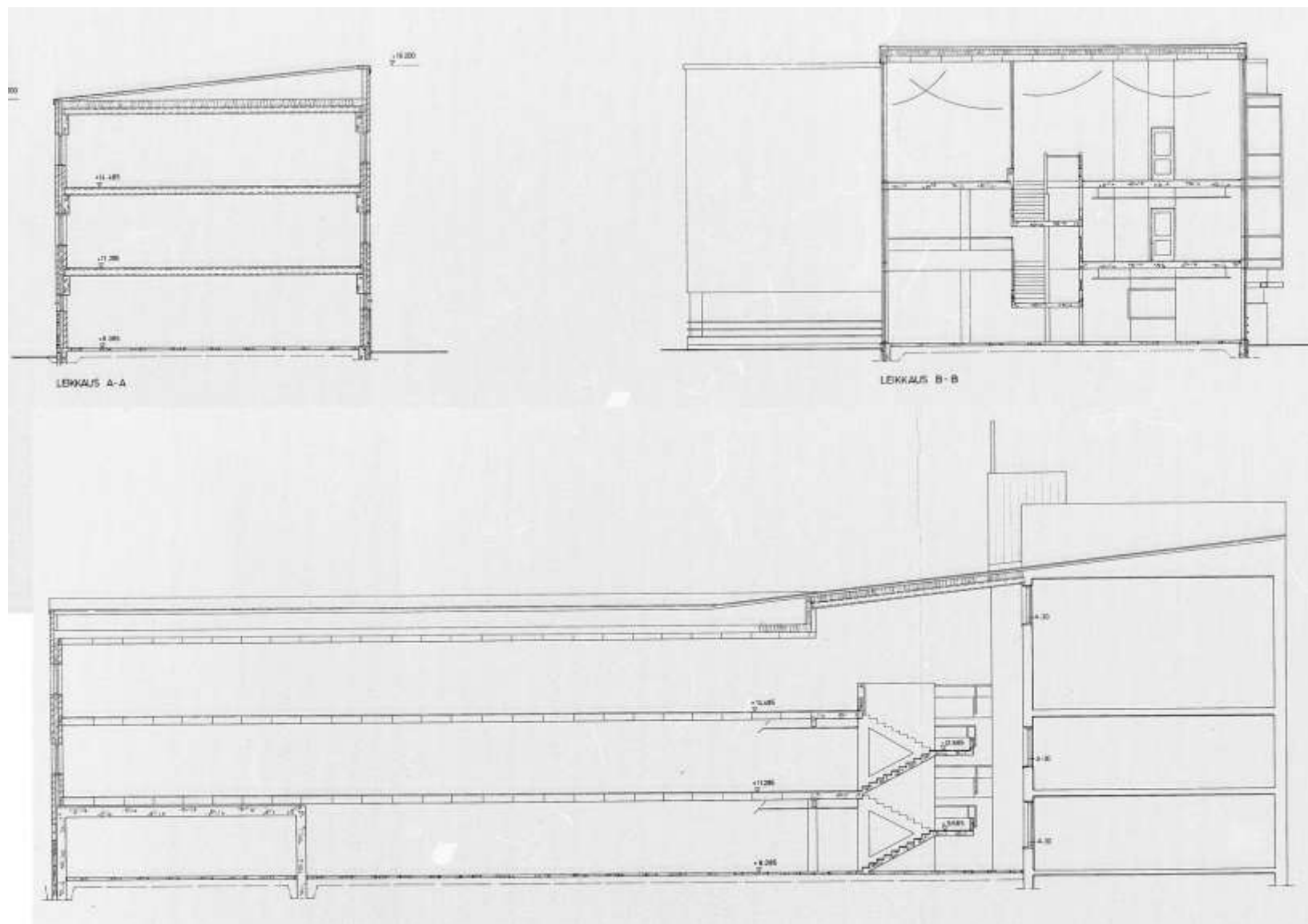
Kolmannessa kerroksessa luokkahuoneita sekä kokoushuone.

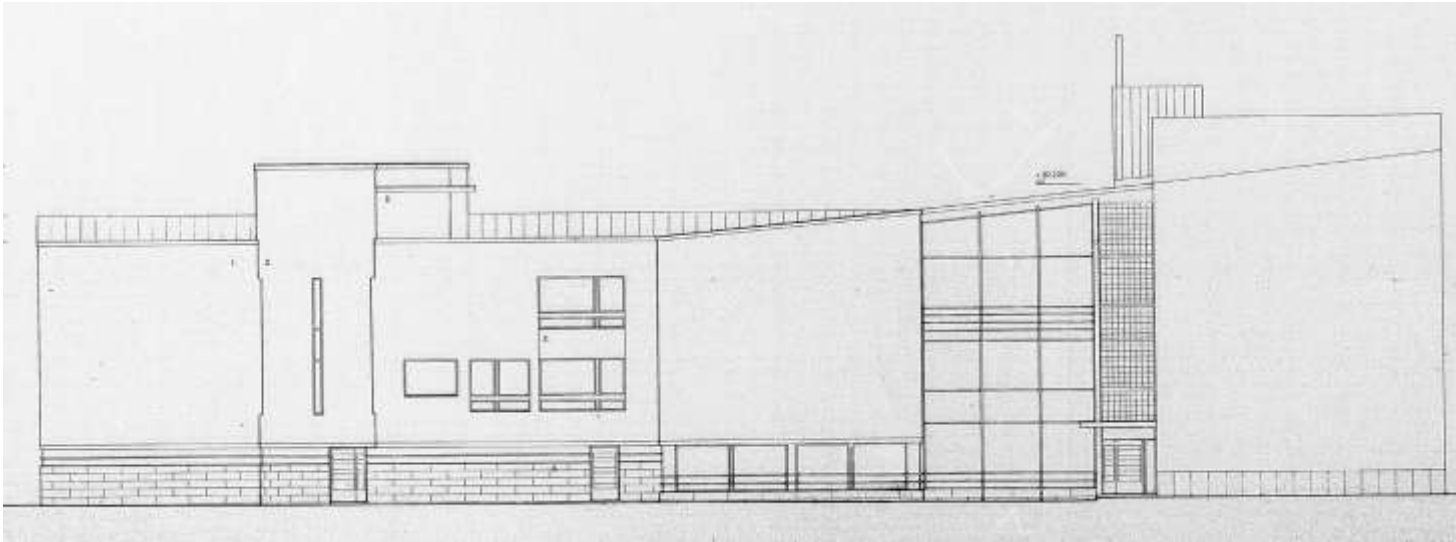


Ullakolla iv-konehuone.

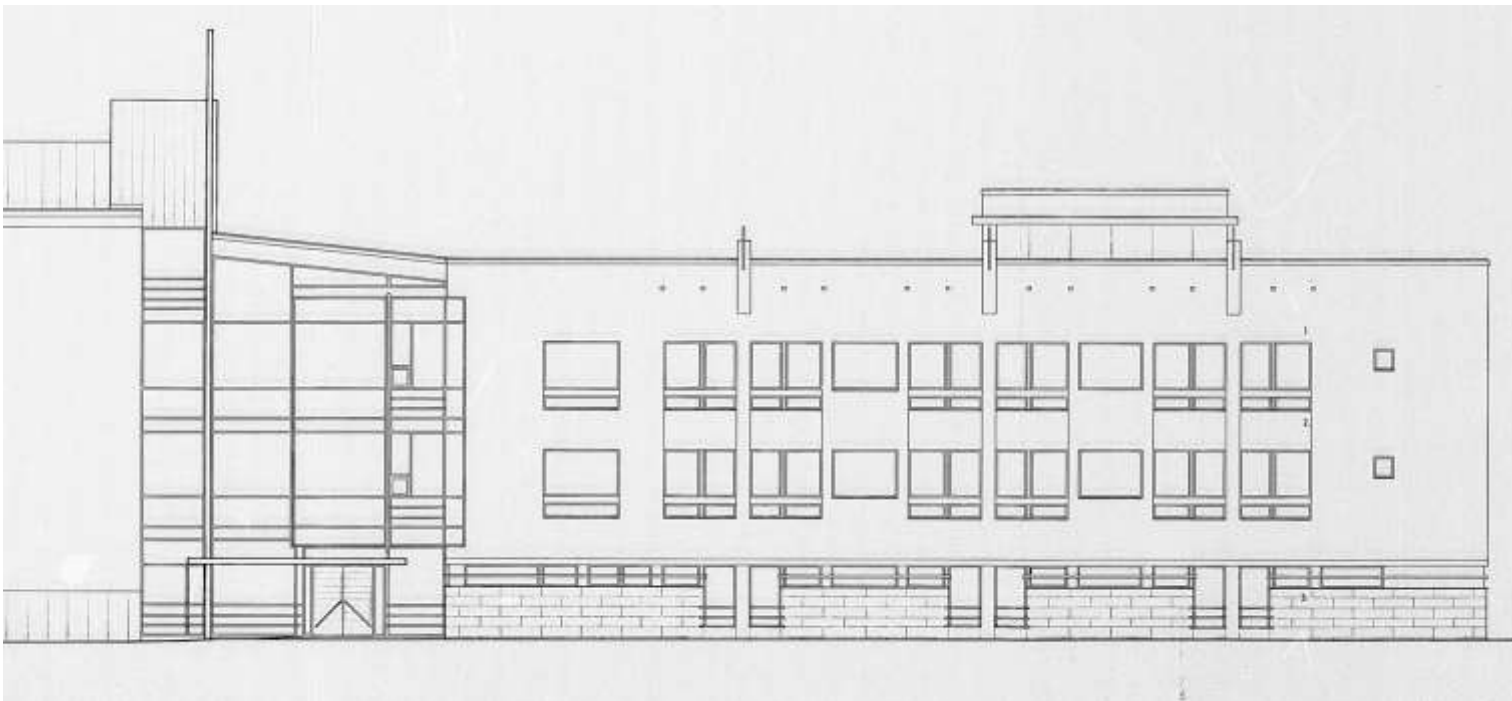


Laajennuksen leikkaukset.





Yllä laajennuksen julkisivu etelään ja alla pohjoiseen.



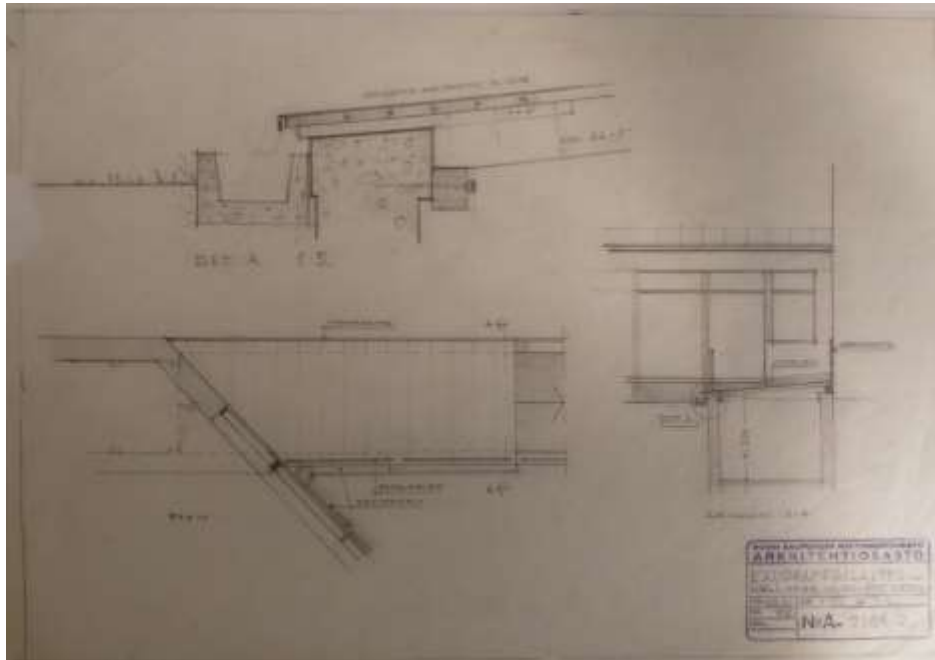


Laajennuksen länsipään julkisivu.

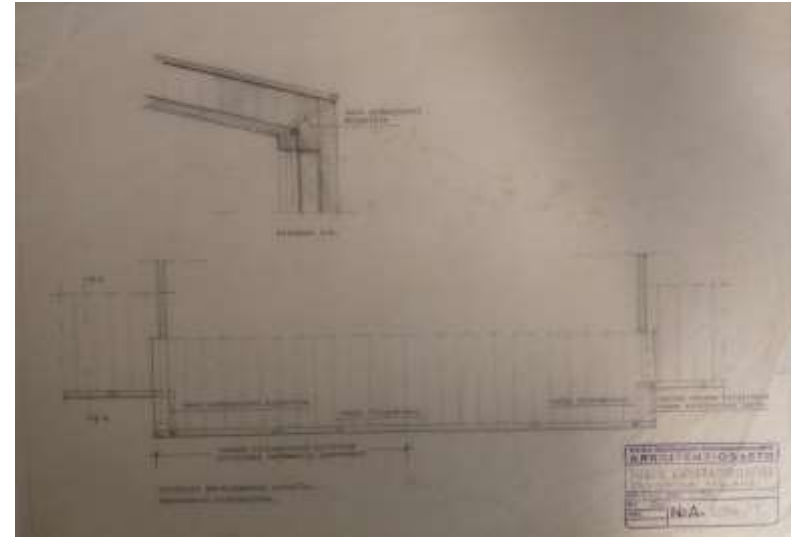
7 Rakennuksen myöhemmät vaiheet

Muutoksia ja pieniä korjauksia

Vuonna 1961 lisättiin kellariin johtavan huoltoluiskan päälle katos.

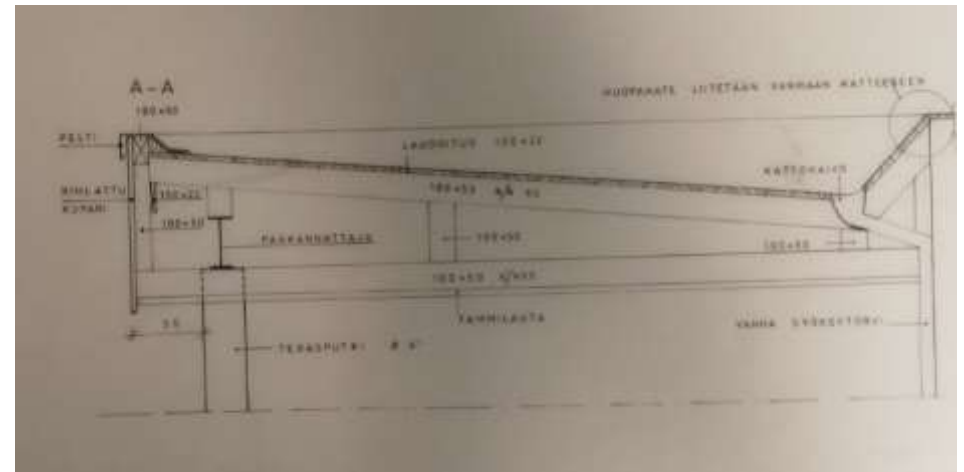


Iv-konehuoneen räystääskoruja korjattiin ja syökytorvi lisättiin.



Vuonna 1967 lisättiin kellariin jäähdyttämö.

Vuonna 1972 muutettiin pääsisäänkäynnin lipan rakennetta.



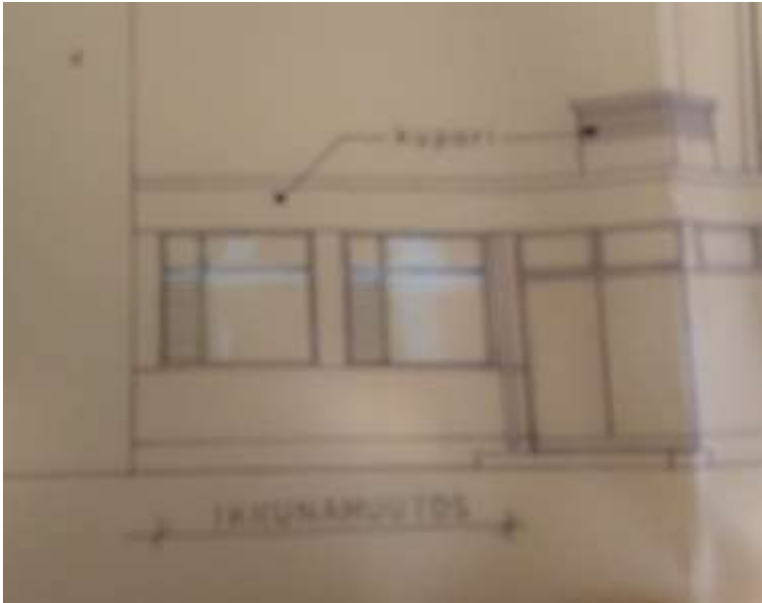
Vuosina 1972 ja 1973 tehtiin pieniä muutoksia keittiöön.

Vuosina 1973 ja 1974 tehtiin muutoksia kattilahuoneessa ja öljysäiliö sijoitettiin polttoainevarastoon.

Vuonna 1977 tehtiin muutoksia lämmönjakohuoneessa.

Vuosina 1982 ja 1983 uusittiin keittiötä ja muutettiin konekirjoitusluokkaa.

Vuonna 1984 tehtiin ikkunamuutos Luvianpuistokadun puolella keittiön takatiloissa.



Vuonna 1990 uusittiin keittiön työtasoja.

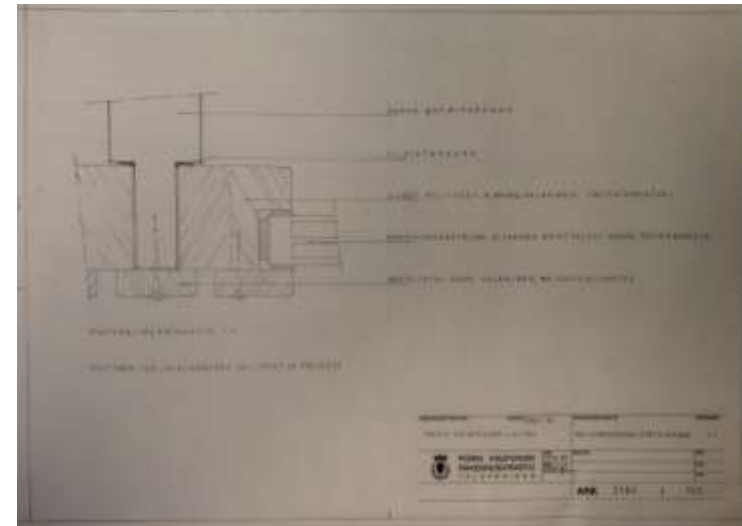
Vuonna 1991 uusittiin Luvianpuistokadun puoleisia ulko-ovia ja tuulikaapin ulkopuolinen tammipanelointi.

1992 uusittiin toisen kerroksen kahvion kalusteita.

Vuonna 1995 tehtiin huonetilamuutoksia opettajien työhuoneissa kellarissa ja aulan kirjakaupassa.

Vuonna 1997 uusittiin aulan Äestäjänkadun puoleiset ikkunat vanhat karmit säilyttäen sekä tehtiin huonetilamuutoksia toisen kerroksen henkilökunnan työhuoneissa.

Vahtimestarin asunto kolmannessa kerroksessa muutettiin jossain vaiheessa terveydenhoitajan työtiloiksi.



Peruskorjaus 2004

2000-luvulle tultaessa koulu on tunnettu nimellä Porin Palveluopisto, vuodesta 2005 osana Porin ammattiopistoa ja sittemmin vuodesta 2010 osana Länsirannikon koulutu Oy:tä nimellä WinNova.

Vuonna 2004 rakennuksen vanha osa peruskorjattiin. Suunnittelijana toimi Pentti Klemetti Porin kaupungin teknisestä palvelukeskuksesta.

Peruskorjauksessa tehtiin Palveluopiston sosiaali- ja terveystalon koulutusohjelman teoriaopetustilat ja yhteistilat kaupan ja hallinnon koulutusohjelmien kanssa. Keittiö ja ilmanvaihtojärjestelmä, osa ikkunoista sekä korkean osan vesikatto uusittiin. Vesi- ja viemäriputkistoja uusittiin. Pintarakenteita uusittiin osittain. Käytävien palo-ovia uusittiin.

Muutostoimenpiteisiin kuuluivat mm. ikkunoihin kuuluvien tammipanelien ja pielilautojen uusiminen, kuparisten rihlapeltien irrotus vesipellin uusimista varten sekä kupariosien uudelleenkiinnitys sekä ikkunoiden vesipeltien uusiminen ja lisäkallistus.

Pohjakerroksen ikkunoita ja ulko-ovia peruskorjattiin. Voimistelusalin yläikkunat oli uusittu jo aiemmin. Peruskorjauksen yhteydessä purettiin myös ilmanvaihtokanavia ja korotettiin vesikattoa ilmanvaihtokonehuoneen kohdalla.

Kellarikerroksessa uusittiin alakattoja lvi-korjausten takia. Voimistelusalin alla muutettiin opettajien työtiloja tietokonetyöskentelytiloiksi. Wc-tiloja muutettiin.

Keittiövarastojen tilalle tehtiin ilmanvaihtokonehuone. Keittiöhenkilökunnalle ja siivoojille tehtiin sosiaalityötiloja. Pumpuhuoneesta tehtiin editointihuone ja uusi sähkökeskustila.

Ensimmäisessä kerroksessa nk. vaatehallin avointa tilaa jaettiin ryhmätyötilaksi. Somistamosta tehtiin yhteiskäyttökirjasto ja sen varastosta ilmastointikonehuone. Keittiö uusittiin ja suurennettiin.

Toisessa kerroksessa työhuoneita ja luokkatiloja järjesteltiin uudelleen ja jaettiin pienemmiksi. Wc-tiloja muutettiin.

Tekstausluokasta, kokoelmahuoneesta, kirjakaupasta, laboratoriosta ja harjoitusmyymälästä tehtiin atk-luokka ja täydennyskoulutuksen opetus- ja opettajatiloja. Talonmiehen asunto säilytettiin.

Kolmannen kerroksen itäpään tulivat lähihoitajien luokat, pääportaikon länsipuolelle liiketalouden luokat.

Neljännän kerroksen länsipään kolmesta luokasta tehtiin neljä lähihoitajaluokkaa. Kirjanpitoluokasta tehtiin fysiikan ja kemian luokka lähihoitaja- ja liiketalousopiskelijoille.

Entisestä luokkatilasta tehtiin opetusvälinevarasto.

Karttavarastosta tehtiin ilmanvaihtokonehuone.

Ullakon puhallinkonehuoneet peruskorjattiin ilmanvaihtokonehuoneeksi ja kompressoritilaksi.



Uusi teräskierreporras rakennettiin neljännestä kerroksesta ullakolle.

Yläpohjaan asennettiin lisäeristeeksi 200 mm:n puhallusvillakerros.

Vesikaton uusimisen yhteydessä kuparisten räystäspellitysten päälle on osittain asennettu harmaata peltiä ja uusituissa ikkunoiden vesipelleissä on käytetty ruskeaa kuparia vihreäksi patinoituvan kuparin sijaan.

Ikkunat on pääosin vaihdettu. Puiset ikkunarakenteet vaihdettiin tehdasvalmisteisiin ikkunoihin vuosien 2005-2006 ja 2013 aikana. Uusien ikkunoiden ja listoitusten materiaalit poikkeavat valitettavasti alkuperäisistä. Ilmeisesti kustannussyistä on ikkunoiden tammilistoituksista pääosin luovuttu. Lisäksi ikkunoiden välissä olevien kuparipellitykset on tehty oikein. Nämä muutokset ovat valitettavasti muuttaneet rakennuksen huoliteltua yleisilmettä. Ensimmäisen kerroksen aulan Äestäjänkadun puoleisten isojen ikkunoiden vaihtaminen alumiiniprofiili-ikkunoihin osoittaa melkoista piittaamattomuutta rakennushistoriallisia arvoja kohtaan. Ikkunamuutokset ovat vaikuttaneet rakennuksen säilyneisyyteen heikentävästi.



6 Nykytila ja säilyneisyys



Säilyneisyyden arviointi ja kohteen arvottaminen ovat kohdassa 7 esitettyjen jatkotoimenpidesuosituksen perusteena. Säilyneisyyttä arvioitaessa on kiinnitetty huomiota rakennuksen ja rakennusosien arkkitehtonisiin ja/tai rakennusteknisesti merkittäviin, historiallisiin ja ympäristöllisiin arvoihin.

Historiallisina arvoina on tämän työn puitteissa tarkasteltu rakennusmateriaalien säilyneisyyttä ja käyttötarkoituksen luontevuutta suhteessa rakennukseen.

Koskien rakennuksen liittymistä ympäristöön on keskitytty kaupunkikuvalliseen tarkasteluun. Arvottamisessa kokonaisuus on ollut yksityiskohtaisia ominaisuuksia tärkeämpää.



Säilyneisyyden kriteerit

Rakennuksen säilyneisyys arvioidaan seuraavalla skaalalla:

Arkkitehtuuri

2 hyvin säilynyt; ominaispiirteet ovat selkeästi tunnistettavissa, rakennus tai rakennuksen osa on edustava tai tyyppillinen

1 tavanomainen; ominaispiirteet ovat muuttuneet mutta tunnistettavat

0 ominaispiirteet eivät ole tunnistettavat tai sillä ei ole identiteettiä

Historia

2 Rakennuksen historia on hyvin luettavissa sekä rakenteissa ja materiaaleissa. Käyttötarkoitus on säilynyt alkuperäisenä tai sen kaltaisena.

1 Rakenteellisia muutoksia.

0 Rakennuksen luonne on muuttunut muutoksissa, käyttötarkoitus alueelle vieras.

Ympäristö

2 Säilyttänyt roolinsa osana kaupunkirakennetta tai alueen sisäistä kokonaisuutta. Tärkeä osa kokonaisuutta

1 Rakennuksen rooli on osittain muuttunut tai kärsinyt.

0 Rakennus on menettänyt merkityksensä osana kokonaisuutta tai se on ollut alun perinkin vähäinen

Jakoa sovelletaan myös rakenteiden ja tilojen säilyneisyyden arvioimiseen.

Arvottamisen kriteerit

Arvottamisessa on käytetty samaa jakoa kuin säilymisen arvioinnissa.

Arkkitehtuuri

2 Edustava rakennustyyppinsä yksilö, ainutlaatuinen, ei tehty muutoksia tai muutokset tukevat kokonaisuutta.

1 Tyyppillinen, mahdolliset ehdyt muutokset eivät häiritse kokonaisuutta.

0 Tavanomainen, merkityksetön.

Historia

2 Rakennuksen vaiheet on luettavissa sen rakenteissa ja rakennusosissa. Se on jollakin tapaa vertauskuvallinen, liittyy esimerkiksi tiettyyn historialliseen jaksoon.

1 Rakennusta on uudistettu voimakkaasti, muutettu materiaaleja tai rakennusosia.

0 Ei rakennusajankohdan tai vaiheiden tuomaa merkitystä.

Ympäristö

2 Tärkeä kaupunkikuvallisesti tai paikan hengen (genius logi) kannalta.

1 Ympäristön muutoksien johdosta merkitys kokonaisuuden osana on vähentynyt.

0 Rakennus ei ole tärkeä ympäristössään.

Jakoa sovelletaan myös rakenteiden ja tilojen arvottamiseen.

Yllä esiteltyjä kriteerejä soveltaen kohdetta on arvioitu kokonaisuutena ja suhteessa ympäristöön seuraavasti:

Rakennuksen säilyneisyys:

Arkkitehtuuri:	2
Historia:	2
Ympäristö:	2

Perustelut:

Rakennus on säilynyt alkuperäisessä käyttötarkoituksessaan ja tehdyt muutokset ovat vähäisiä. Ainoastaan julkisivun valitettavat ikkunamuutokset sekä kuparisten räystäspeltien ja vesikourujen osittainen muuttaminen muovipinnoitetuksi pelliksi ovat muuttaneet rakennuksen huoliteltua ilmettä. Sisäosat ovat hyvin säilyneet. Monet alkuperäiset ja arvokkaat rakennusosat, kuten kuparipinnat sekä tammesta tehdyt ovet ja ikkunat ovat tallella.

Tärkein osa rakennusta on pääsisäänkäynnin, aulan, juhlasalin, ruokailutilan ja pääportaan muodostama kokonaisuus, joka on säilyttänyt alkuperäisen ilmeensä.

Rakennuksen asema kaupunkikuvassa, kaareutuvan kadun sisäkulmassa ja kaupunkiaukiolle avautuvine sisäänkäyntialueineen, on merkittävä.

Rakennuksen arvottaminen:

Arkkitehtuuri:	2
Historia:	2
Ympäristö:	2

Perustelut:

Rakennusta on arvotettava aikansa tuotteena. Vanha 1959 valmistunut osa edustaa viuhkamaisine kaarevaseinäisine juhlasaleineen, käännettyine akselisuuntineen, kuparipintoineen ja tammipanelointineen Alvar Aallolta piirteitä saanutta orgaanista jälkifunktionalismia. Tyyliä, jonka edustajia ei Porissa ole montaa. 1950-luvulle ominainen huolellinen rakentaminen korostuu kohteen yksityiskohdissa. Muutokset sisätiloissa ovat olleet vähäisiä. Laajennusosan liitosaula on tilallisesti mielenkiintoinen, joskin edustaa nuorempaa rakennuskantaa.

Julkisivujen ikkuna- ja räystäsmuutokset valitettavasti huonontavat rakennuksen arvoa.

Rakennus istuu hyvin ympäristöönsä. Myös rakennuksen laajennus yksinkertaisine julkisivuineen istuu hyvin kaupunkimaisemaan.

Pisteitä on yhteensä 12, rakennus on arkkitehtonisilta, historiallisilta ja ympäristöarvoiltaan tärkeä rakennus.

Rakenteiden säilyneisyys:

Arkkitehtuuri:	2
Historia:	2
Soveltuminen kohteeseen:	1

Perustelut:

Rakenteisiin ja rakennusosiin tehdyt muutokset ovat vähäisiä. Lattioissa on joissakin kohdissa perustusten elämisestä johtuvia halkeamia.

Tilojen säilyneisyys:

Arkkitehtuuri:	2
Historia:	1
Soveltuminen kohteeseen:	1

Perustelut:

Tilat ovat pieniä muutoksia lukuun ottamatta alkuperäisessä käyttötarkoituksessa ja hyvin säilyneet. Tilapinnat ovat suurelta osin alkuperäisiä. Alakattojen akustointipinnoitteita on muutettu ja lisätty.

Rakenteiden arvottaminen:

Arkkitehtuuri:	1
Historia:	1
Merkitys kohteessa:	1

Perustelut:

Rakennuksessa ei ole merkittäviä rakenteellisia ratkaisuja. Rakennuksessa on ajalle tyyppillisiä lämpöeristeratkaisuja, Rapattu Tojax-levy ja ikkunavälien korkkilevy. Kuparipinnat ulkona luovat rakennukselle arvokkuutta.

Tilojen arvottaminen:

Arkkitehtuuri:	2
Historia:	1
Merkitys kohteessa:	1

Perustelut:

Tilat ovat kestäneet hyvin aikaa ja näyttävät edelleen moderneilta. Ala-aularuokasalikokonaisuus muodostaa hienon tilayhdistelmän. Erityisesti juhlasali on kaarevine seinineen ja materiaaleineen erityisen hieno. Pääportaassa on korkea teräslasi-ikkuna. Muilta osiltaan tilat ovat standarditasoa.

7 Tulevaisuus

Porin kaupunki on päättänyt laittaa kiinteistön myyntiin. Tulevia käyttötarkoituksia pohdittaessa voidaan todeta, että rakennuksen joustava runko mahdollistaa eri käyttötarkoituksia. Esteettömyys on tällä hetkellä hoidettu yhdellä hissillä. Mikäli kiinteistö jaetaan kahteen osaan, tarvitaan mahdollisesti useampi hissi. Parhaiten rakennukseen soveltuisi pitkiä käytäviä hyödyntävä toiminta, kuten esim. koulu, toimisto tai virasto. Rakennuksen muuttaminen asuntokäyttöön on myös mahdollista, mutta vaatii laajat muutostyöt. Tontilla on vielä hieman käyttämätöntä rakennusoikeutta.



Jatkosuunnittelussa huomioitavia erityispiirteitä.

Tärkein osa rakennusta on pääsisäänkäynnin, aulan, juhlasalin, ruokailutilan ja pääportaan muodostama kokonaisuus, joka on säilynyt hyvin. Tulevissa muutoksissa on tämä alue pyrittävä säilyttämään mahdollisimman paljon alkuperäisessä asussaan.

Muu osa rakennusta on perusopetustiloja.

Myös julkisivuissa on jäljellä paljon alkuperäistä ilmettä ja mahdollisissa muutoksissa tulisi käyttää nykyisiä julkisivumateriaaleja mm. kuparipeltiä ja tammea. Myös korjauksissa pitäisi pyrkiä kaikin tavoin säilyttämään alkuperäinen ilme, eikä toimia kuten on toimittu ikkunoiden uusimisessa, oikoen.

8 Lähteet

Porin rakennusvalvonnan arkisto / rakennuslupakuvat

Porin teknisen palvelukeskuksen arkisto / rakennuslupapiirustukset, työpiirustukset ja selostukset

Porin kaavoitusosasto / vanhat kaavat

Satakunnan museo / rakennuksen inventointiraportti Helene Kaarnametsä

Satakunnan museo / valokuvat Helene Kaarnametsä ja Liisa Nummelin

Porin kaupungin historia III 1809-1939, Juhani Saarinen

Porin kaupungin historia IV 1940-2000, Jussi Koivuniemi

Porin Kauppaoppilaitos 1982-1967, 75-vuotisjuhlan julkaisu, Hugo Nuorsaari

100 vuotta kauppaopetusta Porissa, Esa-Erik Yrjönkoski

Arkkitehtiesittelyt, www.mfa.fi/arkkitehtiesittely

Suomen korkeakouluinsinöörit ja arkkitehdit 1956

Diplomi-insinöörit ja arkkitehdit 1973