



✠PORIN AARRE

KILPAILUOHJELMA | 15.11.2018

✠PORI



| | |
|--|-----------|
| 1 KILPAILUKUTSU | 5 |
| 1.1 Kilpailun järjestäjä, luonne ja tarkoitus | 5 |
| 1.2 Osallistumisoikeus | 5 |
| 1.3 Palkinnot ja lunastukset | 5 |
| 1.4 Palkintolautakunta | 6 |
| 1.5 Kilpailun säännöt ja kilpailuohjelman hyväksyminen | 6 |
| 1.6 Kilpailuasiakirjojen luovutus | 6 |
| 1.7 Kilpailun aikataulu | 6 |
| 2 KILPAILUTEKNISET TIEDOT | 7 |
| 2.1 Ohjelma-asiakirjat | 7 |
| 2.2 Kilpailuseminaari | 9 |
| 2.3 Kilpailua koskevat kysymykset ja lisätiedot | 9 |
| 2.4 Kilpailuehdotusten julkisuus | 9 |
| 2.5 Kilpailun ratkaiseminen ja tulosten julkistaminen | 9 |
| 2.6 Jatkoimenpiteet | 9 |
| 2.7 Kilpailuehdotusten käyttöoikeus | 9 |
| 2.8 Kilpailuehdotusten palautus ja vakuuttaminen | 9 |
| 2.9 Kilpailun kieli | 9 |
| 3 KILPAILUALUE | 10 |
| 3.1 Kilpailun tausta | 10 |
| 3.2 Kilpailualueen toimijat | 11 |
| 3.3 Kilpailualueen ja lähiympäristön kuvaus | 13 |
| 3.3.1 Sijainti ja arvot | 13 |
| 3.3.2 Asemakaava | 15 |
| 3.3.3 Rakennettu ympäristö | 16 |
| 3.3.4 Viheralueet ja viherympäristö | 18 |
| 3.3.5 Rakennettavuus | 19 |
| 4 KILPAILUN TAVOITTEET | 20 |
| 5 SUUNNITTELUOHJEET | 21 |
| 5.1 Sovittaminen kaupunkikuvaan ja kaupunkirakenteeseen | 21 |
| 5.2 Uudisrakennuksen ja olevien rakennusten väliset yhteydet | 21 |
| 5.3 Tilaohjelma | 21 |
| 5.3.1 Kokoelmatilat | 22 |
| 5.3.2 Aulatilat ja sisäänkäynti | 23 |
| 5.3.3 Ravintola | 23 |
| 5.3.4 Tapahtumatila | 23 |
| 5.3.5 Tietopalvelukeskus | 23 |
| 5.3.6 Näyttelytilat | 23 |
| 5.3.7 Porin lastenkulttuurikeskus | 24 |
| 5.3.8 Henkilökunnan tilat | 24 |
| 5.3.9 Aputilat | 24 |
| 5.4 Porin Aarre -uudisrakennus | 24 |
| 5.5 Satakunnan Museon nykyinen rakennus ja mahdollinen laajennus | 25 |
| 5.6 Uusi asuinrakentaminen | 26 |
| 5.7 Julkiset ulkotilat | 26 |
| 5.8 Huolto, liikenne ja pysäköinti | 27 |
| 6 KILPAILUEHDOTUSTEN ARVOSTELUPERUSTEET | 29 |
| 7 KILPAILUEHDOTUSTEN LAADINTAOHJEET | 30 |
| 7.1 Vaadittavat asiakirjat | 30 |
| 7.2 Esitystapa | 31 |
| 7.3 Kilpailusalaisuus | 31 |
| 7.4 Kilpailuehdotusten sisäänjätö | 31 |



1 KILPAILUKUTSU

1.1 KILPAILUN JÄRJESTÄJÄ, LUONNE JA TARKOITUS

Porin kaupunki järjestää yleisen arkkitehtuurikilpailun Satakunnan Museon laajennuksen, Satakunnan Museon ja Porin taidemuseon uusien kokoelmatilojen, Porin lastenkulttuurikeskuksen sekä monikäyttöisten ja yhteisöllisten kulttuuritoimintaa palvelevien tilojen ja korttelin julkisten ulkotilojen suunnittelusta. Lisäksi kortteliin suunnitellaan asuinrakentamista. Kilpailu järjestetään yhteistyössä Suomen Arkkitehtiliiton kanssa ja liiton kilpailusääntöjen mukaisesti.

Kilpailutehtävänä on ratkaista olemassa olevaan rakennuskantaan ja kaupunkikuvaan, valtakunnallisesti merkittävän kulttuuriympäristön ja kansallisen kaupunkipuiston laidalle sopiva rakentamisen volyymi ja uudisrakennuksen arkkitehtoninen luonne. Aiemmin teollisuuskäytössä olleen korttelin avautuminen luo uusia mahdollisuuksia julkisen ulko- ja sisätilan suunnitteluun.

Uudisrakentaminen kytketään tiiviisti olemassa olevaan rakennuskantaan. Kilpailulla haetaan erilaisia ratkaisuja yhteyden toteuttamiseksi. Satakunnan Museon olemassa oleva rakennus on peruskorjauksen tarpeessa. Kilpailussa tutkitaan museorakennuksen tilojen uudistamista ja käyttötarkoituksen muuttamista sekä lisärakentamista.

1.2 OSALLISTUMISOIKEUS

Kilpailuun voivat osallistua yksittäiset henkilöt ja työryhmät. Kilpailijoiden toivotaan muodostavan työryhmiä, joissa on mukana arkkitehtisuunnittelun ja maisemasuunnittelun ammattilainen. Vähintään yhdellä työryhmään kuuluvalla henkilöllä tulee olla oikeus harjoittaa arkkitehdin ammattia omassa maassaan.

Kilpailun palkintolautakunnan jäsenet ja sihteeri sekä näiden yhtiökumppanit ovat esteellisiä osallistumaan kilpailuun. Esteellisiä ovat myös kilpailuhankkeen valmisteluun tai siihen liittyvään päätöksentekoon osallistuneet henkilöt ja heidän yhtiökumppaninsa.

1.3 PALKINNOT JA LUNASTUKSET

Kilpailun palkintoina jaetaan yhteensä 185 000 euroa seuraavasti:

- I palkinto 80.000 euroa
- II palkinto 45.000 euroa
- III palkinto 30.000 euroa

Lisäksi tehdään kaksi 15 000 euron suuruista lunastusta. Lunastukset ovat palkintoja ehdotuksille, joissa jokin osakokonaisuus on ratkaistu erityisen ansiokkaasti.

Palkinnoille on anottu verovapautta.

Palkintolautakunta valitsee palkittavat ja lunastettavat ehdotukset. Palkintolautakunta voi yksimielisellä päätöksellä jakaa palkintoihin varatun summan toisinkin Suomen Arkkitehtiliiton kilpailusääntöjen mukaisesti. Lisäksi palkintolautakunta voi jakaa kunniamainintoja.

Palkinnot maksetaan Suomen Arkkitehtiliiton (SAFA) kautta. Suomen Arkkitehtiliitto perii kilpailusääntöjensä mukaisesti 7 % palkinnoista ja lunastuksista.

1.4 PALKINTOLAUTAKUNTA

Kilpailun palkintolautakuntaan kuuluvat

Kilpailun järjestäjän nimeäminä:

- *Mikko Nurminen* Porin kaupunki, arkkitehti kaupunkisuunnittelupäällikkö, puheenjohtaja
- *Risto Reipas* Porin kaupunki, arkkitehti asemakaava-arkkitehti
- *Pentti Klemetti* Porin kaupunki, arkkitehti kaupunginarkkitehti
- *Matti Karjanoja* Porin kaupunki, arkkitehti rakennusvalvontapäällikkö
- *Katja Tuomala* Porin kaupunki, suunnitteluhortonomi
- *Päivi Setälä* Porin lastenkulttuurikeskus, johtaja
- *Juhani Ruuhonen* Satakunnan Museo, johtaja
- *Diana Bergroth-Lampinen* Kaupunginhallituksen puheenjohtaja
- *Juha Vasama* Kunnanvaltuuston III varapuheenjohtaja

Suomen Arkkitehtiliiton nimeäminä:

- *Tapani Mustonen* Arkkitehti SAFA
- *Pekka Vapaavuori* Arkkitehti SAFA

Palkintolautakunta kuulee ehdotuksia arvioidessaan ainakin maisemasuunnittelun, liikennesuunnittelun, rakennushistorian, kansallisen kaupunkipuiston ja museotoiminnan asiantuntijoita sekä tulevien käyttäjien edustajia. Lisäksi palkintolautakunta voi kuulla muita tarpeelliseksi katsomiaan asiantuntijoita. Asiantuntijat voivat osallistua palkintolautakunnan kokouksiin. Asiantuntijat ja kilpailun sihteeri eivät osallistu päätöksentekoon. Kilpailun sihteerinä toimii arkkitehti *Annina Vainio*, Sitowise Oy.

1.5 KILPAILUN SÄÄNNÖT JA KILPILUOHJELMAN HYVÄKSYMINEN

Kilpailussa noudatetaan tätä kilpailuohjelmaa ja Suomen Arkkitehtiliiton kilpailusääntöjä. Kilpailuohjelma liitteineen on kilpailun järjestäjän, palkintolautakunnan ja Suomen Arkkitehtiliiton kilpailutoimikunnan hyväksymä.

Kilpailukutsu on julkaistu SAFA:n verkkosivujen kilpailukalenterissa, SAFA:n Arkkitehtuurikilpailu-uutiskirjeessä ja Arkkitehtiuutisissa.

1.6 KILPILUASIAKIRJOJEN LUOVUTUS

Kilpailuohjelma liitteineen on ladattavissa 15.11.2018 lähtien maksutta kilpailun verkkosivuilta www.pori.fi/aarre.

Kilpailijoita kehoitetaan seuraamaan kilpailun verkkosivuja koko kilpailun ajan. Kilpailun verkkosivuilla tiedotetaan kilpailuun liittyvistä asioista tarvittaessa myös kilpailuajan kuluessa.

Kilpailijoilla on oikeus käyttää kilpailuohjelman ja sen liitteiden aineistoja ainoastaan kilpailuehdotuksen laatimiseen. Aineiston käyttö muuhun tarkoitukseen on kielletty.

1.7 KILPAILUN AIKATAULU

Kilpailu alkaa 15.11.2018 ja päättyy 15.3.2019.

Lista kilpailuun jätettyjen ehdotusten nimimerkeistä julkaistaan kilpailun verkkosivuilla kilpailuajan päättyttyä.

2 KILPAILUTEKNISEET TIEDOT

2.1 OHJELMA-ASIAKIRJAT

Kilpailun ohjelma-asiakirjoihin kuuluvat tämä kilpailuohjelma sekä sen liitteet. Kilpailuohjelman liitteisiin kuulu selvityksiä, joissa on lisätietoa suunnittelualueesta. Jos liiteaineistojen ja kilpailuohjelman välillä on ristiriitoja, kilpailuohjelman tiedot ovat ensisijaisia.

Kilpailuohjelman liitteet:

1. Kilpailun tilaohjelma
2. Kilpailualueen pohjakartta (dwg)
3. Voimassa oleva asemakaava (pdf)
4. Olevien rakennusten piirustukset
 - a) Satakunnan Museo (pdf/dwg)
 - b) Hotelli Otava (dwg)
 - c) Porin Teatteri (dwg)
 - d) Raatihuone (pdf/dwg)
5. Satakunnan Museon rakennushistoriaselvitys
6. Hotelli Otavaa koskevat artikkelit teoksesta Toiveet ja todellisuus, Satakunnan rakennusperinnön hoito -projekti 1998–2000 loppuraportti
7. Viistoilmakuvia kilpailualueelta
8. Valokuvia kilpailualueelta
9. Karhukortteli
 - a) Karhukortteli, asemapiirustus (pdf/dwg)
 - b) Karhukortteli, julkisivut Hallituskadulle ja Valtakadulle (dwg)
 - c) As Oy Porin Mesikämmen, julkisivut (dwg)
 - d) As Oy Porin Otso, pääpiirustukset (pdf)
10. Porin kansallinen kaupunkipuisto
 - a) Porin kansallisen kaupunkipuiston historia ja maisema
 - b) Porin kansallisen kaupunkipuiston hoito- ja käyttösuunnitelma
11. Jokikeskus
 - a) Jokikeskus, yleissuunnitelma
 - b) Jokikeskus hankkeen esitteet ja julkaisut ([linkki](#))
12. Katusuunnitelmat
 - a) Hallituskatu
 - b) Eteläranta
 - c) Teatterikatu
 - d) Valtakatu
 - e) Annankatu
13. Alueleikkaus- ja aluejulkisivupohja (dwg)



2.2 KILPAILUSEMINAARI

Kilpailusta kiinnostuneille järjestetään avoin kilpailuseminaari 3.12.2018 klo 12.30 Satakunnan Museossa (Hallituskatu, Pori). Kilpailuseminaarissa on mahdollista esittää kilpailun järjestäjälle kysymyksiä. Seminaarissa esitetyt kysymykset ja niihin annetut vastaukset julkaistaan kilpailun verkkosivuilla 14.12.2018 mennessä.

Kilpailuseminaarin jälkeen on mahdollisuus tutustua kilpailualueeseen ja oleviin rakennuksiin, myös tiloihin, jotka eivät tavallisesti ole yleisölle avoinna.

Kilpailuseminariin tulee ilmoittautua 29.11.2018 mennessä kilpailun verkkosivuilla.

2.3 KILPAILUA KOSKEVAT KYSYMYKSET JA LISÄTIEDOT

Kilpailijoilla on mahdollisuus esittää kilpailua koskevia kysymyksiä. Kysymykset tulee esittää 8.1.2019 klo 16.00 mennessä kilpailun verkkosivujen kautta.

Kysymykset ja kilpailun järjestäjän niihin antamat vastaukset julkaistaan kilpailun verkkosivuilla 15.1.2019 mennessä.

2.4 KILPAILUEHDOTUSTEN JULKISUUS

Kaikki hyväksytyt kilpailuehdotukset julkaistaan kilpailun verkkosivuilla kilpailuajan päätyttyä. Yleisöllä on mahdollisuus kommentoida kilpailuehdotuksia. Yleisön palaute annetaan tiedoksi palkintolautakunnalle.

Kilpailuehdotuksista järjestetään mahdollisesti myös näyttely.

2.5 KILPAILUN RATKAISEMINEN JA TULOSTEN JULKISTAMINEN

Kilpailun tulos julkistetaan arviolta kesällä 2019. Kilpailun ratkaisusta annetaan välittömästi tieto palkittujen ja lunastettujen ehdotusten tekijöille luottamuksellisesti.

Kilpailun tulos julkistetaan erikseen järjestettävässä julkistamistilaisuudessa, jonka ajankohdasta ilmoitetaan kilpailun verkkosivuilla. Kilpailun tulos ja arvostelupöytäkirja julkaistaan myös kilpailun verkkosivuilla.

Lisäksi kilpailun tulos julkistetaan SAFA:n verkkosivuilla ja Arkkitehtuurikilpailuja-lehdessä.

2.6 JATKOTOIMENPITEET

Palkintolautakunta antaa suositukset jatkotoimenpiteistä kilpailun tuloksen perusteella. Tarkoitus on, että suunnittelutyö annetaan voittaneen ehdotuksen tekijöille, mikäli Porin kaupunki tekee tarvittavat hankkeen jatkosuunnittelua ja toteutusta koskevat päätökset.

2.7 KILPAILUEHDOTUSTEN KÄYTTÖOIKEUS

Palkittujen ja lunastettujen kilpailuehdotusten omistusoikeus siirtyy kilpailun järjestäjälle. Ehdotusten tekijänoikeus jää tekijöille.

Järjestäjällä on oikeus käyttää hyväksi kilpailuehdotusten aiheita ja ideoita tekijänoikeuslain mukaisesti.

Kilpailun järjestäjällä ja SAFA:lla on oikeus julkaista palkittujen ja lunastettujen ehdotusten materiaaleja korvauksetta.

2.8 KILPAILUEHDOTUSTEN PALAUTUS JA VAKUUTTAMINEN

Kilpailijoiden lähettämää aineistoa ei vakuuteta eikä palauteta. Kilpailijoita pyydetään säilyttämään alkupeäinen aineisto.

2.9 KILPAILUN KIELI

Kilpailun kieli on suomi. Kilpailuehdotukset on laadittava suomen tai ruotsin kielellä.

3 KILPAILUALUE

3.1 KILPAILUN TAUSTA

Porin kaupunginhallitus päätti 5.3.2018 järjestää yleisen arkkitehtuurikilpailun Porin Aarteesta. Aarre vahvistaa toteutuessaan Porin kaupunkistrategiassa asetettuja tavoitteita Tunnettu Pori, Hyvän elämän Pori ja Lasten ja nuorten Pori. Aarre ratkaisee tilallisia ja toiminnallisia tarpeita kaupungin kulttuurillisessa sydämessä. Porin kaupungin sivistystoimialan palveluohjelmaan on kirjattu tavoitteiksi hyvinvoinnin edistäminen kulttuuripalveluja kehittämällä sekä laadukkaat ja saavutettavat ympärivuotiset kulttuuripalvelut. Palveluohjelmaan sisältyy kulttuurin osalta myös museoiden kokoelmatilatarpeiden ja lastenkulttuurikeskuksen tilatarpeiden ratkaiseminen.

Vuonna 2017 valmistuneessa valtakunnallisessa museopoliittisessa ohjelmassa korostetaan museoiden merkitystä alueen vetovoimatekijänä. Ohjelman mukaan museoiden tulee myös saattaa aineistonsa entistä laajemmin käyttöön ja esille sekä edistää kulttuuriperintötiedon saatavuutta. Museoiden tulee tuottaa palveluja uudella tavalla ja toimia myös kohtaamispaikkoina. Näihin museopoliittisen ohjelman tavoitteisiin myös Porin Aarre pyrkii vastaamaan.

Aarteesta ja sen yhteydessä tarjotaan kulttuuripalveluja laaja-alaisesti. Aarre madaltaa kynnystä käyttää kulttuuripalveluja ja tarjoaa uusia kohtaamismahdollisuuksia.



3.2 KILPAILUALUEEN TOIMIJAT

Satakunnan Museo

Satakunnan Museo on vuonna 1888 perustettu kulttuurihistoriallinen museo, joka toimii maakuntamuseona Satakunnan maakunnan alueella. Museoon kuuluu neljä toimipistettä: Hallituskatu 11:ssä toimiva kulttuurihistoriallinen museo sekä Luontotalo Arkki, Rosenlew-museo ja Rakennuskulttuuritalo Toivo.

Satakunnan Museon tehtävänä on kulttuuriperinnön tallentaminen ja esilletuominen elämyksiä ja tietoa jakamalla. Museon kokoelmissa on yli 90 000 esinettä ja 300 000 valokuvaa. Lisäksi museolla on arkistokokoelmat. Museo harjoittaa näyttelytoimintaa sekä järjestää muun muassa luentoja, työpajoja, opastettuja kaupunkikierroksia ja lasten kulttuuriperintöopetusta. Maakuntamuseona Satakunnan Museon tehtävänä on myös kulttuuriympäristöjen kartoittaminen, suojeleminen ja hoito sekä museotoiminnan edistäminen ja ohjaaminen koko maakunnan alueella.

Satakunnan Museon tavoitteena hankkeessa on museotoimintojen kehittäminen ja uudenlaisten museokokemusten mahdollistaminen. Aarteeseen sijoittuvat museon uudet kokoelmatilat sekä avoimen varaston, tietopalvelukeskuksen, Rosenlew-museon ja vaihtuvien näyttelyjen kokonaisuus. Museon kokoelmat ja muut aineistot saavat riittävät ja olosuhteiltaan asianmukaiset tilat. Samalla ne saatetaan keskitetyksi laajemmin esille ja saavutettavaksi. Avoin varasto tuo uudenlaisen, kiinnostavan tavan esitellä kokoelmia. Aarre tapahtumatiloihin antaa mahdollisuudet monipuoliseen kulttuuri- ja tapahtumatarjontaan ja uudelleen kohtamispaikkaan sekä uusia kokemuksia kävijöille.

Hankkeen myötä museo voi luopua nykyisistä varastotiloistaan Konepajanrannassa (n. 1 500 m²) ja Vähäläraumalla (n. 1 700 m²). Myös nykyisin Aittaluodossa sijaitseva Rosenlew-museo siirretään Porin Aarten yhteyteen.

Porin taidemuseo

Porin taidemuseo on Maire Gullichsenin aloitteesta vuonna 1981 perustettu nykytaiteen museo, joka esittelee kotimaisen ja kansainvälisen taiteen uusimpia virtauksia. Museon hallinnoimat kokoelmat painottuvat modernismiin ja uudempaan taiteeseen. Pedagoginen

toiminta palvelee eri-ikäisiä asiakkaita auttaen löytämään lähestymistapoja taiteen ja visuaalisen kulttuurin ilmiöiden käsittelemiseen.

Porin taidemuseo toimii vuonna 1860 valmistuneessa Pakkahuoneessa Kokemäenjoen rannalla Raatihuoneen korttelin pohjoisosassa. Taidemuseolla ei ole suoraa fyysistä yhteyttä kilpailualueeseen, mutta se sijaitsee hankkeen vaikutuspiirissä vain muutaman sadan metrin etäisyydellä. Taidemuseon olevien tilojen yhteyteen ei ole mahdollista rakentaa museon tarvitsemia lisätiloja. Taidemuseon täydentävät kokoelmatilat sijoitetaan Satakunnan Museon kokoelmatilojen yhteyteen, jolloin museot voivat hyödyntää yhteisiä kokoelmien käsittely- ja konservointitiloja.

Porin lastenkulttuurikeskus

Porin lastenkulttuurikeskus on taiteilijoiden työyhteisö. Sen toiminta on uutta luovaa, taiteellisen toimintaan pohjautuvaa, varhaista tukea antavaa, ennaltaehkäisevää, yhteisöllistä ja laajasti vaikuttavaa. Keskus on perustettu 2003.

Lastenkulttuurikeskuksessa kohdataan kuukausittain yli 1 000 lasta erilaisissa työpajoissa ja noin 200 henkilöä käy viikoittain Vauvojen värikylpy työpajoissa. Lastenkulttuurikeskus on tuottanut myös monia valtakunnallisesti huomioituja näyttelyitä ja julkisia teoksia. Keskukseen kehittämä Vauvojen värikylpy on valtakunnallisesti tunnettu brändi.

Lastenkulttuurikeskuksella ei nykyisin ole omia toimintiloja. Merkityksellinen toiminta lapsiryhmien kanssa tarvitsee oman vakituisen, toimintaan profiloitavan luovan tilan. Tilan on oltava riittävän suuri ja helposti saavutettava, sillä koululais- ja päiväkotiryhmät voivat olla isoja ja erityisryhmien kanssa pitää huomioida erityistarpeet. Vauvojen värikylpy tarvitsee hygieniasyistä oman erillisen työpajatilansa ja apukeittiötilan erityismateriaalien valmistamiseen.

Lastenkulttuurikeskuksen tuottamat työpajat ovat erityisen pidettyjä niitä varten kehitettyjen ja valmistettujen, kohderyhmille erityisesti suunniteltujen turvallisten välineidensä ja tilailluusioiden vuoksi. Täysipainoinen toiminta edellyttää tekniset työtilat teosten, tilailluusioiden ja näyttelyiden rakentamiseen ja korjaamiseen.

Kokemäenjoki

Eteläranta

Museon-
puisto

Hallituskatu

Panimokuva

Annankatu

Teatteri-
kuja

Norppien-
puisto

Ratihuoneen-
puisto

Vallakatu

Annankatu

Olavankatu

- kipailualue
- tarkastelualue
- kansallisen kaupunkipuiston raja

3.3 KILPAILUALUEEN JA LÄHIYMPÄRISTÖN KUVAUS

3.3.1 SIJAINTI JA ARVOT

Kilpailualueen sijainti ja rajaus

Kilpailualue sijaitsee Porin keskustassa Kokemäenjoen etelärannalla. Kilpailualueena on Satakunnan Museon kortteli (kortteli nro 25) sekä entisen oluttehtaan korttelin (kortteli nro 26) keskiosa ja kaakkoiskulma. Satakunnan Museon oleva rakennus täyttää koko Hallituskadun pohjoispuolelle sijoittuvan korttelin 25, eikä museolle ole mahdollista rakentaa tarvittavia lisätiloja saman korttelin alueelle. Kilpailualueen pinta-ala on noin 13 500 m².

Kilpailun tarkastelualueena on Kokemäenjoen, Annankadun, Valtakadun ja Teatterinkadun rajaama alue.

Kilpailualueen aiemmat vaiheet

Hallituskadun eteläpuolelle sijoittuva osa on Porin Oluttehtaan vanha panimoaluetta. Bayerilainen olutpanimo, josta myöhemmin kehittyi Porin Oluttehdas, aloitti oluen valmistuksen alueella vuonna 1853. Vuonna 1972 Porin Oluttehdas siirtyi Sinebrychoff Oy:lle, joka taas siirtyi osaksi tanskalaista panimokonserni Carlsbergiä vuonna 1999. Porin panimo suljettiin vuonna 2009. Tehtaan toiminta on päätynyt, ja pääosa tehdasrakennuksista on purettu. Jäljellä on vinottain vastapäätä Satakunnan Museota vuosina 1898-1914 rakennettu Porin vanha, suojeltu sähkölaitos (arkkitehti Eskil Hindersson, Arkkitehtuuritoimisto Fagerholm & Nordman), joka on suojeltu asemakaavalla sekä vuonna 1938 valmistunut, huonokuntoinen Uusi panimo (arkkitehti Jaakko Tähtinen) – sekin suojeltu asemakaavalla. Entisen oluttehtaan korttelin länsipäähän on rakenteilla ja suunnitteilla asuinkerrostaloja. Korttelin itäpäässä on kilpailualueeseen kuuluva Hotelli Otavan rakennus ja Nortamonpuisto sekä kilpailualueen ulkopuolella Porin Teatteri.

Kansallinen kaupunkipuisto

Suunnittelualue kuuluu osittain kansalliseen kaupunkipuistoon (MRL 68 §). Satakunnan Museo, Porin Teatteri, Nortamonpuisto ja Hotelli Otava ovat osa Porin kansallista kaupunkipuistoa. Koko suunnittelualue kuuluu kansallisen kaupunkipuiston vaikutuspiiriin.

Porin kansallisen kaupunkipuiston erityisarvoiksi on sen perustamispäätöksessä määritelty kilpailualueella ja sen läheisyydessä:

Etelärannan aikakautensa huomattavin yhtenäinen kivikaupunkikokonaisuus Kivi-Pori ja Pohjoisrannan vanha, monipuolinen ja monumentaalinen teollisuusmiljö ja muodostavat Kokemäenjoen rantaan kansallisesti ainutlaatuisen kaupunkimaiseman.

Kaupunkia itä-länsi- ja etelä-pohjoissuunnassa halvoka puistoakseli on kansallisen kaupunkipuiston kaavahistoriallisesti näkyvin elementti ja Porin tunnusmerkki. Chiewitzin kaavan mukaiset ristikkäispuistot jäsentävät kaupunkitilaa selkeästi ja muodostavat merkittävän viherrakenteen ja turvallisen kevyenliikenteen kulkuytävän kaupunkikeskustan sisälle. Puistoakselien varrelle on keskittynyt kulttuurihistoriallisesti ja rakennustaiteellisesti arvokasta rakennuskantaa, päättäänään Raatihuoneenpuisto ja Raatihuone. Puistokadut yhdistävät kaupungin muut viheralueet toisiinsa

Kaupunkikeskustan alueen päätavoitteita kansallisen kaupunkipuiston hoito- ja käyttösuunnitelmassa kilpailualueen osalta ovat:

- Etelä- ja Pohjoisrannan valtakunnallisesti arvokkaan rakennetun kulttuuriympäristön kehittäminen kokonaisuutena ja sen maisemallisen arvon korostaminen.
- Viherrakenteen ylläpitäminen ja vahvistaminen. Ristikkäispuistojen historiallisten ominaispiirteiden ja arvokkuuden korostaminen ja käytön lisääminen.
- Rakennetun kulttuuriympäristön arvokkuuden ylläpitäminen, säilyttäminen ja kehittäminen.
- Kaupunkiympäristön elävyyden ylläpitäminen ja lisääminen.
- Liikkumismahdollisuuksien parantaminen kansallisessa kaupunkipuistossa.
- Rantarakentamisen maisemallisten näkökulmien huomioiminen.

Kansallisen kaupunkipuiston arvot tulee huomioida kilpailuehdotusta laadittaessa.

Kivi-Pori

Kivi-Pori on valtakunnallisesti merkittävä rakennettu kulttuuriympäristö (RKY). Kivi-Porin vuoden 1852 palon jälkeen rakennettujen rantakorttelien kaupunkitalot ja julkiset rakennukset muodostavat yhden edustavimpia vanhoja kivikaupunginosia maassamme.

Kivi-Porin alue Kokemäenjoen etelärannalla muodostaa yhtenäisen, rikaspiirteisen klassistisen ja kertaustyyllisen kokonaisuuden, missä katunäkymät ovat yhtenäisiä, ja missä myös monet pihat ovat säilyttäneet perinteisen asunsa portteineen ja makasiineineen. Alue kattaa pääpiirteissään 1558 perustetun

Porin kaupungin vanhimman asutetun osan, jonne sijoittuivat kaupungin ensimmäinen raatihuone, kirkko ja kuninkaankartano.

Kokemäenjoen luodot ja Porin teollisuusmaisema

Kilpailualue rajautuu pohjoisessa Kokemäenjokeen ja sen luotoihin, jotka ovat puistomaisesti hoidettua virkistysaluetta. Joen pohjoisrantaa reunustavat Porin Puuvillan vanhat punatiiliset tuotantorakennukset, jotka nykyisin ovat opetuksen ja hallinnon käytössä. Jokiympäristö on kokonaisuudessaan valtakunnallisesti merkittävää kulttuuriympäristöä.



Satakunnan Museo sijaitsee Hallituskadun varrella.



Hotelli Otava.

3.3.2 ASEMAKAAVA

Kilpailualueella on voimassa asemakaava nro 1594. Asemakaava on saanut lainvoiman 17.1.2014. Porin oluttehtaan toiminnan päätyttyä teollisuustontin uusi käyttö on ratkaistu asunto- ja palvelupainotteisella asemakaavalla. Asemakaavan tavoitteena on ollut avata kortteli kaupunkilaisten käyttöön. Asemakaavan muutoksella on pyritty parantamaan kaupunkiympäristön laatua ja turvaamaan keskustan kilpailukykyisyys sekä yritysten toimintaympäristönä että houkuttelevana asuinympäristönä.

Kilpailualueella voimassa olevan asemakaavan määräykset eivät sido kilpailijoita lukuun ottamatta suojelemääräyksiä, kilpailualueen länsipuoliseen tonttiin rajoittuvaa toriaukiota ja Hallituskadun katualuetta.

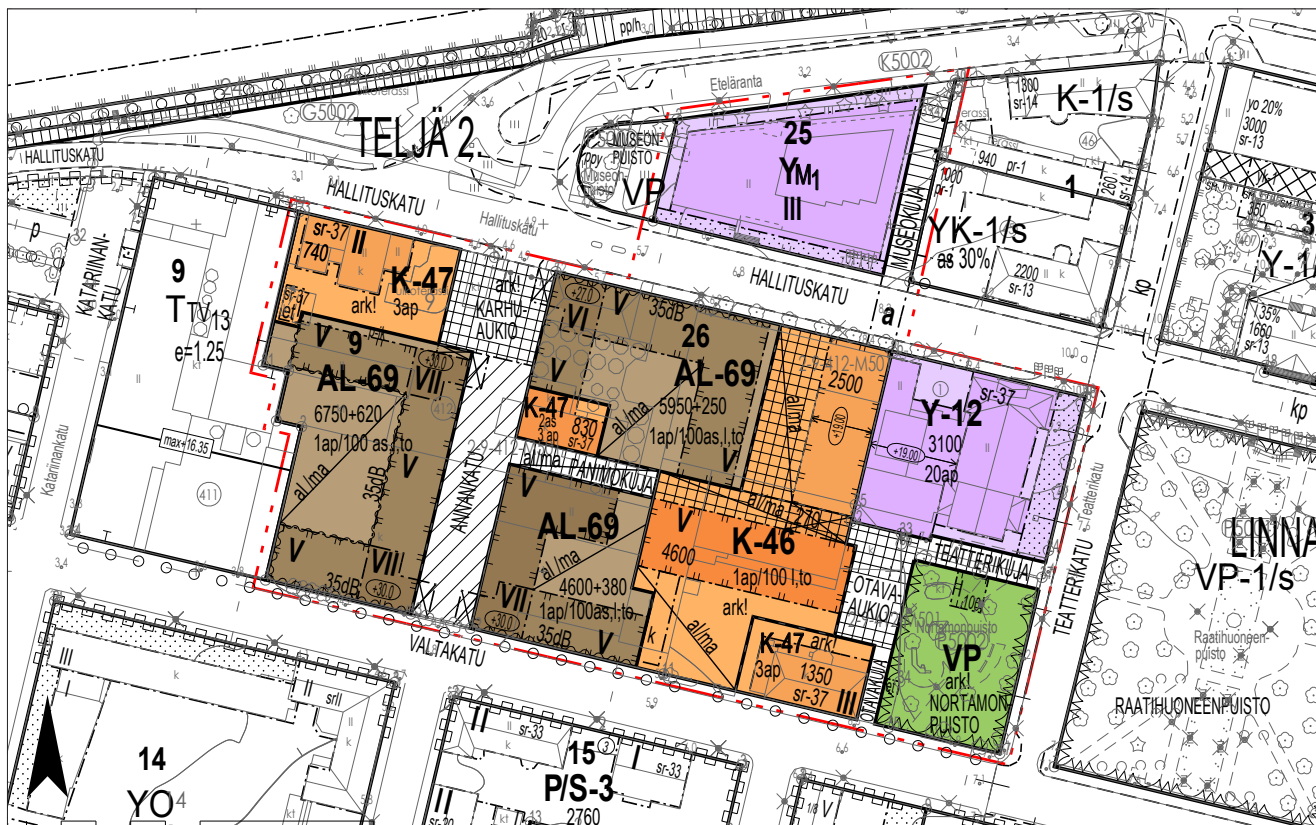
Kilpailuehdotusten ei tarvitse noudattaa asemakaavassa osoitettuja rakennusalan rajoja tai muita rakentamista koskevia määräyksiä. Kilpailualueelle sijoittuvissa rakennuksissa on kuitenkin huomioitava kilpailualueeseen rajoittuvien asutokorttelien asuinrakennukset.

Asemakaavassa on ark! -merkinnällä osoitettu alueet, joilla saattaa sijaita muinaismuistolain rauhoittamia kiinteitä muinaisjäännöksiä. Hotelli Otava ja teatterin vanha osa on osoitettu sr-37 -merkinnällä rakennustaiteellisesti ja kaupunkikuvan kannalta tärkeiksi rakennuksiksi, joita ei saa purkaa.

Teatterikuja, korttelin keskiosaan liike- ja toimistorakennusten korttelialueelle sijoittuva katuaukio ja Panimokuja muodostavat korttelin läpi itä-länsisuunnassa kulkevan jalankulkyhteyden. Vastaavasti Otavakuja, Otava-aukio ja kilpailualueen länsipuoliseen tonttiin rajoittuva toriaukio muodostavat pohjois-eteläsuuntaisen yhteyden Hallituskadulta Valtakadulle.

Asemakaavassa osoitettu maanalainen kulkuyhteys Hallituskadulla on kilpailussa tulkittava sijainniltaan ja laajuudeltaan ohjeelliseksi. Museokujan osalta jalankulun yhteys Kokemäenjoen suuntaan on mahdollista ratkaista toisinkin.

Ote asemakaavasta.



3.3.3 RAKENNETTU YMPÄRISTÖ

Satakunnan Museo

Satakunnan Museon oleva rakennus on vuonna 1973 valmistunut betonirunkoinen, osin maan alla sijaitseva II–III-kerroksinen rakennus, jonka julkisivut ovat pesu-betonielementtejä. Rakennus on lähivuosina peruskorjauksen tarpeessa.

Uuden museorakennuksen suunnittelu oli aikanaan pitkä prosessi, joka kesti yli 10 vuotta. Sinä aikana muuttui sekä rakennuksen paikka että tilaohjelma. Esikuvia haettiin ulkomaita myöten. Museorakennuksen suunnittelusta vastasi Arkkitehtitoimisto Olaf Küttner. Suunnitelmia hiottiin yhteistyössä suunnittelijan, museolautakunnan ja Suomen Museoliiton kesken.

Suunnittelussa pidettiin tärkeänä, ettei rakennus kilpaile vanhojen rakennusten kanssa korkeuden eikä julkisivujen puolesta. Rakennuksesta haluttiin suhteellisen matala, jotta se jäisi puiden taakse sekä raatihuoneen, pappilan ja teatterin rakennuksia matalammaksi.

Jo suunnittelun alkuvaiheessa haluttiin, että uusi rakennus on selvästi alisteinen ja matalampi kuin jokivarren vanhat rakennukset. Lopullisessa suunnitteluratkaisussa ylin kerros on pinta-alaltaan pienempi ja vedetty muusta rakennusmassasta sisään, jotta rakennuksen korkeuden vaikutelma olisi todellista matalampi.

Julkisivut ovat umpinaiset ja niiden umpinaisuutta on korostettu järjestämällä ikkuna-aukot enimmäkseen nauhamaisiin ryhmiin, siten että yhtenäistä umpinaista pintaa on paljon. Myös sisäänkäyntien järjestäminen rakennusrungon sisäpuolelle korostaa laatikkomaista vaikutelmaa.

Julkisivuissa käytetyt materiaalit ovat tyypillisiä 1960-luvun arkkitehtuurille. Sokkeli ja ylin kerros on muottilautapintaista betonia ja pohjakerros ja ensimmäinen kerros on päällystetty pesubetonielementeillä, jotka ovat pitkiä ja kapeita.

Merkittävimpiä tiloja rakennuksessa ovat kolmeen kerrokseen valoaukon ympärille järjestetyt pysyväisnäytelytilat sekä veistoksellinen portaikko.

Rakennuksen erityispiirteisiin kuuluu sahalaita-aihe, joka toistuu eripuolilla rakennusta.

Rakennuksen arvoja ja muutoksensietokykyä on pohdittu rakennuksesta laaditussa rakennushistoriallisessa selvityksessä.

Hotelli Otava

Hotelli Otava kuuluu Porin 1800-luvun puolivälin ainutlaatuiseseen monumentaalikeskustaan, Kivi-Poriin. Hotelli Otava rakennettiin vuonna 1857 kaupungin ainoaksi hotelliksi kaupunginarkkitehti C.J. von Heidekenin suunnitelmin. Kaksikerroksinen, kivinen hotellirakennus tunnetaan myös suomalaisen teatterin syntypaikkana (vuonna 1875). Vuonna 1891 ruotsalainen arkkitehti J.E. Stenberg suunnitteli Hotelli Otavan korotuksen kolmikerroksiseksi. Kun Hotelli Otavan toiminta vuonna 1985 päättyi, se oli vanhin yhtäjaksoisesti toiminut hotelli-ravintola Suomessa. Otavan ravintola tunnetaan myös yhtenä Pori Jazzin syntypaikoista. Viimeisinä toimintavuosina rakennus oli jo pahoin rapistunut.

Monien vaiheiden jälkeen Porin kaupunki osti Hotelli Otavan vuonna 1998. Vielä samana vuonna käynnistyi rakennuksen korjaussuunnittelu osana EU osarahoitusta hanketta, josta vastasi Satakunnan Museo. Huonon kuntoon päässeeseen, mutta kulttuurihistoriallisesti arvokkaan Hotelli Otavan restaurointihanke toteutettiin vuosina 1999–2007 korkein periaattein. Hotellin 1800-luvun lopun huonejakoa palautettiin, rakennusosia entisöitiin ja rakennukseen tehtiin painovoimainen ilmanvaihto. Tulevaksi käytöksi ajateltiin toimisto- ja majoituskäyttöä. Kuhunkin kolmeen kerrokseen tehtiin kerroskohtaiset keittiö- ja saniteettitilat. Tiloihin luotiin 1800-luvun lopun ilme. Koska hotellin ravintolaosa on purettu vuonna 1985, ei rakennuksessa ole esim. yleisötilaisuuksiin soveltuvia suurempia yhtenäisiä huoneiloja.

Hotelli Otava on restaurointitöiden valmistumisesta saakka ollut toimistokäytössä, ensin valtionkonttorilla ja viime vuodet Porin kaupungilla, joka edelleen myös omistaa rakennuksen. Ajateltu majoituskäyttö ei ole toteutunut. Rakennuksessa toimivat kaupungin henkilo- ja tarkastustoimi.

Hotelli Otava on suojeltu asemakaavalla ja se on myös osa valtakunnallisesti merkittävää kulttuuriympäristöä. Olennaiset muutokset rakennuksessa eivät ole mahdollisia. Rakennus voidaan liittää korttelin muihin rakennuksiin esim. restaurointihankkeessa rakennetun uuden porrastornin kautta. Rakennuksen käyttö voi kuitenkin muuttua ja jonkin asteiset uuden käytön edellyttämät muutokset ovat mahdollisia.

Porin Teatteri

Porin Teatteri on rakennettu vuonna 1884 ruotsalaisen arkkitehti J.E. Stenbergin suunnitelmin. Uusrenessanssityylinen, alkuperäisessä käytössään säilynyt teatterirakennus kuuluu yhdessä Turun ja Helsingin ruotsalaisten teattereiden kanssa maamme vanhimpiin. Teatterin mittava peruskorjaus ja laajennus valmistui vuonna 1973. Teatterin vanhan osan julkisivut säilyivät peruskorjauksessa lähes ennallaan. Betonirakenteiseen uudisosaan tuli teatterin pieni näyttämö, näyttelijöiden pukuhuoneet sekä teknisiä tiloja.

Teatterin julkisivujen rappauspintojen korjaus ja kalkkimaalaus toteutettiin vuosina 1999–2000. Teatterin sisätilat restauroitiin ja näyttämötekniikka uudistettiin vuosina 2016–17. Teatterin rakennuksen ei tällä hetkellä kohdistu muutostarpeita. Teatteri on suojeltu asemakaavalla.

Kortteliin rakentuvilla uusilla kulttuuri-toimintaa palvelevilla tiloilla ja teatterilla voi olla toisistaan synergiaetua.

Ympäröivä rakennuskanta

Suunnittelualueen ympäristössä on runsaasti merkittäviä rakennuksia, jotka muodostavat Kivi-Porin arvokkaan rakennuskannan.

Suoraan suunnittelualueeseen vaikuttavia arvorakennuksia ovat Valtakadun varrella, vastapäätä Hotelli Otavaa:

- Annakatu 5-7 Porin Lyseo (rakennettu 1857, arkkitehti G.Th. Chiewitz; muutos ja laajennus lyseoksi 1893, arkkitehti Yrjö Sadenius)
- Valtakatu 20 Entinen Kauppaseura (rakennettu 1858, muutettu nykyasuunsa 1896 ja 1913)
- Valtakatu 22 Honkasen kiinteistö (rakennettu 1851–53, korotettu ja laajennettu 1919).

Hallituskadun varrella ja Etelärannassa, Satakunnan Museon ympäristössä:

- Porin raatihuone (rakennettu 1841, arkkitehti Carl Ludvig Engel). Raatihuoneen torni (1891, arkkitehti J.E. Stenberg) muodostaa maisemallisen dominantin jokimaisemassa.
- Hallituskatu 20 Porin entinen sähkölaitos (rakennettu 1898 - arkkitehti Eskil Hindersson ja laajennettu 1909 ja -14 - Arkkitehtuuritoimisto Fagerholm & Nordman)
- Hallituskatu 9 Heinen kaupunkitalo, nykyisin Porin seurakuntien toimisto (rakennettu 1892, arkkitehti Ricardo Björnberg)
- Eteläranta 10 Svenska Klubben / Suomalainen Klubi (rakennettu 1854, A. Wahlberg).

Uudet asuinkorttelit

Entisen oluttehtaan korttelin länsipäähän on rakennettu ja suunnitteilla asuinkerrostaloja. Kerrostalot ovat osa Karhukortteliksi nimettyä kokonaisuutta, joka muodostuu Valtakadulta Hallituskadulle jatkettua Annankadun molemmille puolille. Karhukorttelin rakennukset nousevat olevan rakennuskannan harjakorkeutta korkeammalle ja muuttavat voimakkaasti kaupunkikuvaa ja erityisesti jokimaisemaa.

Annankadun länsipuolelle on jo valmistunut kaksi asuinkohdetta. Parhaillaan valmistumassa on Annankadun ja Hallituskadun kulmaukseen sijoittuva korkeimmalta osaltaan VI-kerroksinen asuintalo. Kokonaisuus täydentyy vielä Hallituskadun varteen sijoittuvalla V-kerroksisella lamellitalolla sekä Annankadun ja Valtakadun kulmaukseen sijoittuvilla kahdella V-kerroksisella rakennuksella.

Uusien asuinkorttelien alueella sijaitsee asemakaavassa suojeltu arkkitehti Jaakko Tähtisen suunnittelema Uusi panimo vuodelta 1938. Huonokuntoisen rakennuksen myöhemmät laajennukset on purettu panimon toiminnan päätyttyä.

Uuden panimon vierestä nousee Panimokuja Annankadulta asuinkerrostalojen pihakansien tasolle. Asukkaiden pysäköintipaikat sijoittuvat pihakannen alle. Ajoyhteys korttelin 26 länsipään pysäköintitiloihin on Hallituskadulta.



Nortamonpuisto Valtakadun ja Teatterikadun kulmassa.

3.3.4 VIHERALUEET JA VIHERYMPÄRISTÖ

Laajempi konteksti

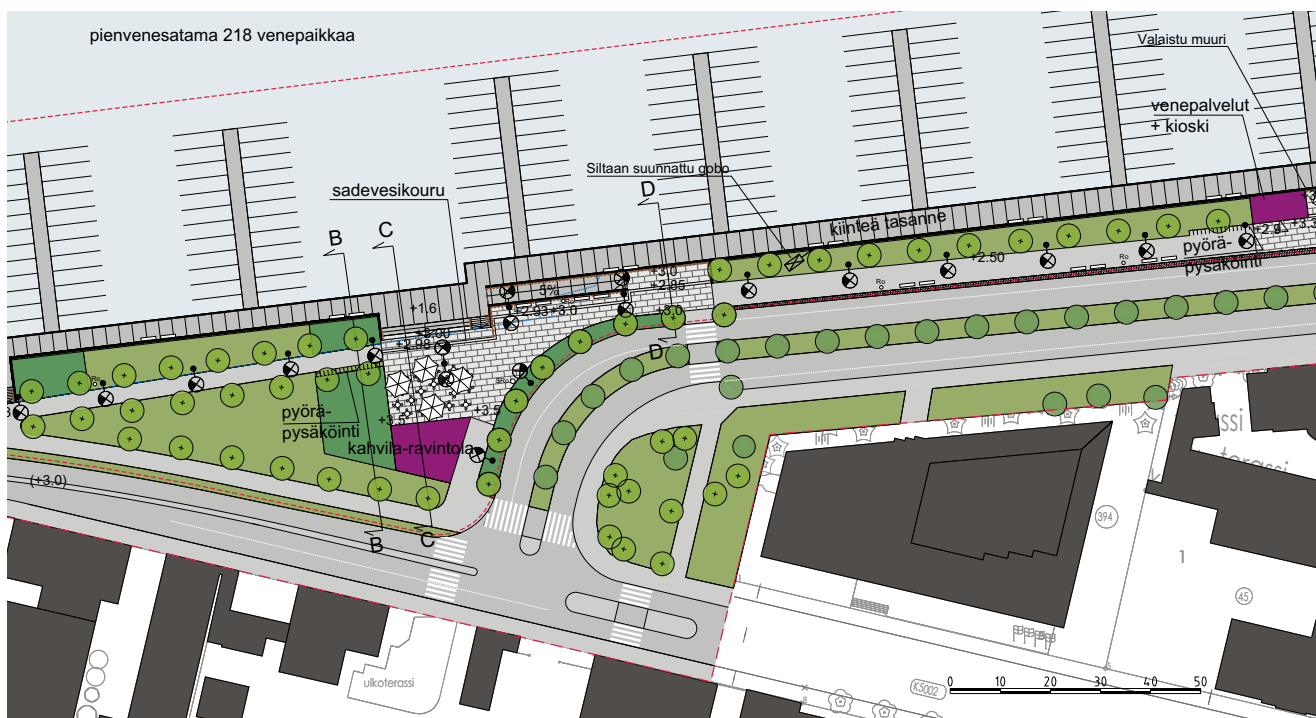
Porin keskustan kohdalla Kokemäenjoen rannalla olevat Pohjois- ja Eteläranta muodostavat yhdessä Kirjurinluodon viher- ja virkistysalueen kanssa ainutlaatuisen, kulttuurihistoriallisesti ja vapaa-ajanvietolle merkittävän kokonaisuuden. Samaan kansallisen kaupunkipuiston muodostamaan aluekokonaisuuteen kuuluu myös kilpailualueen välittömään läheisyyteen sijoittuva historiallisesti merkittävä Raatihuoneenpuisto.

Aiemmin Nikolaintorina tunnettu ja vuoteen 1859 asti kauppatorina toiminut Raatihuoneenpuisto päätettiin perustaa puistoksi 1872. Puiston nykyinen ilme valmistui 1912. Suurin osa olleesta puustosta säilytettiin ja jätettiin kehystämään puiston keskialuetta sekä symmetrisiä ja koristeellisia kukkaistutuksia. Puutarha-arkkitehtoniseen tyyliin rakennettu puisto muodostui kuin osaksi Raatihuonetta korostaen sen arkkitehtonista ja hallinnollista arvokkuutta. Raatihuoneenpuisto integroituu suoraan Nortamonpuistoon ja muuhun kilpailualueeseen.

Nortamonpuisto

Teatterikadun ja Valtakadun kulmauksessa sijaitseva Nortamonpuisto niminen viheralue on poikkeama Kivi-Porin rakenteessa. Vuonna 1946 korttelin kaakoisnurkassa sijaitsevalle viheralueelle suunniteltiin 90 pöydän puistoravintolaa. Kuitenkin vuonna 1951 viheralueelle valmistui lasten leikkiapuisto, joka sittemmin saneerattiin vuosina 1975–76 ja 1998. Viheralueella on leikkivälineiden lisäksi penkkejä sekä kookasta puustoa ja vuoden 1998 suunnitelman mukaiset pensasistutukset.

Nortamonpuiston käyttötarkoitus tulee pysyä viheralueena ja julkisena oleskelutilana, joka toimii kutsuvana sisääntulona alueen rakennuksille. Alueen uudessa ilmeessä tulee ottaa huomioon Kivi-Porin, Raatihuoneenpuiston ja Etelärannan uudistustöiden arkkitehtuuri, arvokas historiallinen kaupunkikuva ja kansallisen kaupunkipuiston erityisarvot.



Ote Porin Jokikeskuksen yleissuunnitelmasta.

Jokikeskus

Porin Aarre -arkkitehtuurikilpailun suunnittelualue rajautuu pohjoisessa Porin Jokikeskuksen alueeseen. Jokikeskus-hankkeessa laadittiin 2011–2012 suunnittelukilpailuna yleissuunnitelma tavoitteenaan ranta-alueen vetovoiman ja käytön kehittäminen. Kilpailun voittajaksi ja jatkosuunnitteluun valittiin WSP Finland Oy:n ja Arkkitehdit NRT Oy:n suunnittelema Birdy. Porin kaupunki toteuttaa alueen muutostöitä vaiheittain. Ensimmäisen vaiheen muutostyöt Porin sillan ja Cafe Jazzin välisellä alueella on toteutettu vuonna 2018. Toisen vaiheen rakennussuunnittelu on parhaillaan käynnissä ja asemakaavan muutos vireillä.

3.3.5 RAKENNETTAVUUS

Entisen oluttehtaan korttelista on purettu laajat teollisuusrakennukset, eikä alkuperäisiä pinnanmuotoja ole säilynyt. Maanpinnan korkeusasema on Hallituskadun puolella noin tasossa +8.4 ja Hotelli Otavan kohdalla noin tasossa +6.5.

Pohjaveden pinnan arvioidaan olevan kilpailualueella noin tasossa +1.5. Pohjaveden pinnan alapuolelle ei tule suunnitella rakentamista ilman erityisen painavaa syytä.

4 KILPAILUN TAVOITTEET

Kilpailun tavoitteena on suunnitella kaupunkikuvallisesti ja toiminnallisesti korkeatasoinen ja elämyksellinen korttelikonaisuus, joka muodostuu Satakunnan Museon laajennuksesta, Satakunnan Museon ja Porin taidemuseon uusista kokoelmatiloista, Porin lastenkulttuurikeskuksesta sekä monikäyttöisistä ja yhteisöllisistä kulttuuritoimintaa palvelevista tiloista. Lisäksi kortteliin suunnitellaan asuinrakentamista.

Kilpailun tarkoituksena on sijoittaa tilaohjelman mukaiset toiminnot suunnittelualueelle siten, että syntyy korkeatasoinen, olevia arvorakennuksia kunnioittava kokonaisratkaisu sekä arkkitehtonisesti ansiokas kulttuurikonaisuus. Uudisrakentaminen kytketään tiiviisti olemassa olevaan rakennuskantaan. Toimintojen välisten yhteyksien toteutustapa ratkaistaan kilpailussa.

Kilpailussa tutkitaan Satakunnan Museon olevan rakennuksen sisätilojen tarkoituksenmukaista jäsentelyä ja joidenkin tilojen uudistamista. Kilpailussa tulee

ratkaista olevan rakennuksen julkisivujen käsittely. Rakennukseen on mahdollista suunnitella laajennusosa. Lisäksi kilpailussa ratkaistaan Hotelli Otavan rakennuksen uusi käyttö.

Porin Aarteesta suunnitellaan arkkitehtuurin ja maisemasuunnittelun keinoin mieleenpainuvaa ja helposti saavutettavissa olevaa sisä- ja ulkotilaa, jossa vanha ja uusi kohtaavat. Uuden julkisen ulkotilan laatu sekä sen suhde arvokkaisiin lähipuistoihin ja kansalliseen kaupunkipuistoon tulee ratkaista kilpailussa. Kilpailussa huomioidaan korttelin läpi kulkevat jalankulun uudet yhteydet.

Uudisrakentamisella ja sitä tukevalla ympäristökokonaisuuksella halutaan lisätä Porin tunnettua ja vetovoimaa. Porin Aarre on uusi tapa olla porilainen. Se on myös valtakunnallisesti merkittävä vetovoimallinen avaus: elämyksen, oppimisen, digitaalisuuden, oleilun ja kulttuuri- ja luontoympäristön ainutlaatuinen kohde.



5 SUUNNITTELUOHJEET

5.1 SOVITTAMINEN KAUPUNKIKUVAAN JA KAUPUNKIRAKENTEeseen

Umpinaisen teollisuuskorttelin muuttuminen julkiseksi kulttuuritoimintoja palvelevaksi sisä- ja ulkotilaksi on merkittävä muutos kaupunkirakenteessa. Korttelin keskiosan ja itäpäädyn liittäminen osaksi olevaa kaupunkirakennetta on keskeinen osa suunnittelutehtävää.

Rakentamisen mittakaavaa ja massoitteleva tulee tutkia suhteessa olevaan rakennuskantaa. **Asemakaavalla suojellun Hotelli Otavan rakennuksen säilyttäminen on kilpailijoita sitova suunnitteluohje.** Kilpailijan on esitettävä Otavan tilojen tuleva käyttö osana kilpailuehdotustaan. Hotelli Otavaan tulee ensisijaisesti sijoittaa jokin kilpailun tilaohjelman mukaisista toiminnoista. Kilpailuehdotusta laadittaessa tulee huomioida myös kilpailualueen lähiympäristön muu arvokas rakennuskanta ja sovittaa uudisrakentaminen ja mahdollinen lisärakentaminen osaksi kokonaisuutta.

Uudisrakennus ei saa heikentää valtakunnallisesti merkittävän rakennetun kulttuuriympäristön tai kansallisen kaupunkipuiston arvoja. **Kansallisen kaupunkipuiston arvojen turvaaminen on kilpailijoita sitova suunnitteluohje.** Suunnittelussa tulee ottaa huomioon kansallisen kaupunkipuiston hoito- ja käyttösuunnitelmassa asetetut tavoitteet.

Ehdotetun uudis- ja lisärakentamisen volyyymiä tulee tarkastella Kirjurinluodon ja Kokemäenjoen suunnasta. Ehdotuksen tulee huomioida raatihuoneen rooli kaupunkikuvallisena dominanttina. Samoin tulee huomioida näkymä Raatihuoneenpuiston suunnasta. Hotelli Otavan ja teatterin vanhan osan rakennusten päädyt ovat kaupunkikuvallisesti merkittäviä.

Rakennusten sijoittelussa tulee huomioida myös korttelin länsipäähän rakenteilla olevat ja suunnitellut asuinkerrostalot.

5.2 UUDISRAKENNUKSEN JA OLEVIEN RAKENNUSTEN VÄLISET YHTEYDET

Yhteys kortteleiden välillä

Kilpailijan tulee ratkaista, miten toimiva yhteys olevan museorakennuksen ja uudisrakennuksen välillä järjestetään sekä yleisölle, että kokoelmatilojen ja näyttelytilojen välille.

Hotelli Otava

Hotelli Otavan tiloihin on mahdollista järjestää sisäyhteys uudisrakennuksesta rakennukseen aiemmin tehdyn laajennusosan kautta.

5.3 TILAOhjelma

Hankkeen tilaohjelma on kilpailuohjelman liitteenä. Tilaohjelmassa annetut pinta-alat ovat ohjeellisia, ja niitä on mahdollista tarkentaa suunnitteluratkaisun mukaan.

Tilaohjelman mukaiset toiminnot tulee sijoittaa uudisrakennukseen, Satakunnan Museon olevaan rakennukseen ja siihen mahdollisesti tehtävään laajennusosaan sekä Hotelli Otavan rakennukseen. Tilat, jotka Satakunnan Museon olevassa rakennuksessa tulee ottaa tilaohjelman mukaisten toimintojen käyttöön, on mainittu kilpailuohjelman kohdassa 5.5.

Kilpailijat voivat kilpailuohjelmassa kuvatut tavoitteet huomioon ottaen valita, miten ja mihin rakennuksiin ja rakennusosiin tilaohjelman mukaiset toiminnot sijoittavat.

5.3.1 KOKOELMATILAT

Satakunnan Museon ja Porin taidemuseon kokoelmatilat muodostuvat kokoelmavarastoista ja kokoelmien käsittelyyn ja konservointiin varatuista tiloista sekä kokoelmien lastaus ja vastaanottotiloista.

Uudet tilat tulee yhdistää nykyiseen museorakennukseen niin, että ne muodostavat toimivan kokonaisuuden.

Kokoelmavarastot

Kokoelmavarastojen tehokkuuden kannalta kuusi metriä korkea tila on optimaalinen. Kokoelmavarastoista noin 1 000 m² voi olla huonekorkeudeltaan kolme metriä korkeaa tilaa. Mikäli kilpailuehdotuksessa tätä suurempi osa kokoelmavarastoista esitetään kuutta metriä matalammaksi tilaksi, tulee kokoelmavarastojen laajuutta vastaavasti kasvattaa.

Kokoelmavarastojen sijoittaminen pohjavedenpinnan alapuolelle on riski esineturvallisuuden näkökulmasta.

Osa kokoelmavarastosta suunnitellaan Porin taidemuseon käyttöön. Porin taidemuseo ei sijaitse kilpailualueella. Taidemuseon käyttöön suunniteltavat uudet tilat toimivat itsenäisinä, eikä niistä tarvitse suunnitella yhteyksiä taidemuseon olevaan rakennukseen.

Avoim varasto

Avoim varasto on museon esinevarasto, johon yleisö pääsee tutustumaan. Avoimen varaston tavoitteena on esitellä museon esinekokoelmia ja kokoelmatyötä yleisölle entistä paremmin ja laajemmin sekä tarjota yleisölle kurkistus ”kulussien taakse”.

Osa kokoelmavarastoista toteutetaan avoimena varastona. Avoimen kokoelmavaraston toiminnallisen periaatteen ideointi on osa suunnittelutehtävää.

Yleisö ei saa päästä koskemaan esineisiin, joten esineet tulee suojata esim. lasiseinillä tai yleisön kulkua rajoittamalla. Esineitä tulee myös suojella valolta. Käytännössä voidaan säädellä joko valon määrää tai aikaa, jonka esineet altistuvat valolle. Lasi, posliini ja metallit kestävät hyvin valoa ja voivat olla esim. lasiseinillä tai ikkuna-aukoilla varustetussa tilassa. Toteutuksessa tulee huomioida myös varastotyöskentely: tiloissa, joissa työskennellään trukilla eli säilytetään

suurikokoisia esineitä, hyllyjen edessä ei voi olla lasiseiniä. Avoimessa varastossa tulee olla yleisön saatavilla lisätietoja esillä olevasta aineistosta.

Avoimen varaston toteutusmerkkejä:

1) Toteutetaan erillinen avoin varastotila, jossa esineet ovat esillä eivätkä pakattuina tai valolta suojattuna. Tällöin avoin varasto muistuttaa näyttelytilaa ja voi toteutustavasta riippuen (esineiden oltava suojattuna esim. lasiseinien takana) olla avoimna yleisölle näytteen tapaan.

2) Useampaan varastoon tehdään avoimia kohteita eli yksittäisiä kaappeja/hyllyjä/laatikostoja, jotka rakennetaan esim. lasivitrineiksi. Tällöin avoimeen varastoon voi tutustua opastetulla kierroksella, jolla tutustutaan erilaisiin aineistoihin ja säilytystapoihin.

Kokoelmien käsittely ja konservointi

Kokoelmien käsittely- ja konservointitilat suunnitellaan tilaohjelman mukaan.

Lastenkulttuurikeskuksen teknisessä työtilassa tulee voida työstää isoja (esim. noin 4x7 m suuruisia) teoksia. Tilassa tulee olla mahdollisuus tehdä ainakin kahta projektia samanaikaisesti. Tilassa tulee olla vesi- ja kuivauspiste, poistoimuri, vetokaapit, voimavirtapistoke ja poistokaivot. Teknisestä työtilasta läheisyydessä tulee olla erillinen hitsaustila. Puutavaravaraston tulee sijaita teknisen työtilan lähellä. Osa teknisestä työtilasta suunnitellaan erilliseksi rauhalliseksi työtilaksi tekstiiliteosten ja materiaalien valmistamiseen.

Kokoelmatilojen yhteyteen suunnitellaan myös Porin taidemuseon kansainvälisen näyttelytoiminnan välivarastointitila. Välivarastotiloissa suoritetaan mm. taide-teosten kuntoon liittyvät tulo- ja lähtötarkastukset.

Kokoelmien lastaus ja vastaanotto

Lastaustilan tulee olla sisäänajettava. Tilan korkeuden tulee olla vähintään 5 m. Lastaustilat mitoitetaan 12 m pitkälle kuorma-autolle.

5.3.2 AULATILAT JA SISÄÄNKÄYNTI

Riippumatta pääsisäänkäynnin sijoittumisesta, tulee Porin Aarteelle suunnitella kutsuvat ja monikäyttöiset aulatilat. Aulatilat arkkitehtoniseen ilmeeseen sekä sen muuntojoustavuuteen on erityisesti panostettava. Aulan tulee palvella matalan kynnyksen tilana, johon helppo tulla ja jonka saavutettavuus on hyvä. Kilpailijoiden toivotaan ideoivan monikäyttöisen tilan toiminnallista konseptia. Monikäyttöiset kalusteet kuten esiintymislava joka toimii myös oleskelu- ja istuskelu-paikkana, lisää tilan monikäyttöisyyttä.

Aulatilaa tulee olla kutsuva ja mieleenpainuva sisäänkäynti, joka integroituu ulkotilojen laadukkaaseen ympäristörakentamiseen.

Aulatila tulee mitoittaa niin, että sen kautta voi kulkea isokin ryhmä.

Aulatila voi toimia myös lastenkulttuurikeskusta palvelevana odotustilana. Erityisesti lastenkulttuurikeskukseen asiakkaista ajatellen sisäänkäynnin yhteydessä tulee olla tilat lastenvaunujen säilytykseen. Lasten kannalta sisääntulon olisi hyvä olla niin ettei se ole suoraan kadulle, mutta on näkyvissä ja helposti löydettävissä.

5.3.3 RAVINTOLA

Kilpailualueelle tulee sijoittaa noin 50–60 asiakaspaikan ravintola keittiöineen. Ravintolan sijainti on kilpailijan harkittavissa. Ravintolan tulee palvella monipuolisesti korttelin kaikkia toimintoja. Satakunnan Museon rakennuksessa on nykyisin keittiö ja ravintola, mutta tiloja on mahdollista järjestellä toisinkin.

Sijainnin tulee olla myös ulkopuolisen yrittäjän toimintaedellytyksiä ajatellen mahdollinen. Ravintolaan tulee olla erillinen sisäänkäynti ulkoa sekä mahdollisuus ulkoterasiin, jota voidaan käyttää sekä kesä- että talvikautena. Keittiötiloihin tulee olla huoltoyhteys.

Ravintolan yhteydessä tulee olla erillinen tai erotettavissa oleva monitoimitila, jota voidaan vuokrata esimerkiksi kokouksia ja koulutustilaisuuksia varten. Myös ravintolatoiminnot voivat tilapäisesti laajentua monitoimitilaan.

5.3.4 TAPAHTUMATILA

Monikäyttöinen tapahtumatila soveltuu eri toimijoiden järjestämien yleisötapahtumien järjestämiseen. Tilan tulee olla hyvin joustava ja mahdollistaa erilaisten esitysten muiden tapahtumien järjestäminen. Tapahtumatila voi sijoittua esimerkiksi aulatilojen tai ravintolan yhteyteen.

5.3.5 TIETOPALVELUKESKUS

Tietopalvelukeskus on yleisölle avoin palvelupiste, joka palvelee Satakunnan Museon kokoelma-, arkisto- ja tietopalveluasiakkaita. Se käsittää Satakunnan Museon arkistotilat asiakirja- ja valokuvakokoelmille sekä Porin taidemuseon arkistotilan. Lisäksi tietopalvelukeskuksessa tulee olla tila, jossa asiakkaat pääsevät tutkimaan arkistoaineistoja, sekä palvelupiste yleisöä varten.

5.3.6 NÄYTTELYTILAT

Aarteen näyttelytilat käsittävät Satakunnan Museon vaihtuvien näyttelyiden tilan, Rosenlew-museon näyttelytilan, Porin Original Gallerian näyttelytila sekä Porin lastenkulttuurikeskuksen näyttelytilan. Näyttelytiloissa huonekorkeuden tulee olla vähintään 4 m.

Näyttelytilojen yhteyteen tulee sijoittaa näyttelyvertas, joka voi olla kaikkien Aarteessa näyttelytoimintaa harjoittavien yhteiskäytössä. Verstaassa esirakennetaan näyttelyitä ja siinä tulee olla tilaa myös rakennustarvikkeiden ja näyttelyrekvisiitan säilyttämiseen.

5.3.7 PORIN LASTENKULTTUURIKESKUS

Lastenkulttuurikeskuksen tilan tulee olla monimuotoinen, taiteelliseen kokemiseen ja työskentelyyn erilaisille ja erikokoisille ryhmille soveltuva tila. Tilassa tulee hygieniasyistä olla erillinen työpajatila Vauvojen värikylpy toiminnalle ja tämän tilan välittömässä läheisyydessä apukeittiö erityismateriaalien valmistamiseen sekä materiaali- ja teosvälinevarastotilat. Lisäksi suunnitellaan tekniset työtilat teosten, tilailluusioiden ja näyttelyiden rakentamiseen.

Työpajatilat

Työpajatilaa käytetään taiteellisesti ohjattuun toimintaan ja kokemukssisuuteen. Se tulee sijaita niin, että tila on kätevästi käytettävissä niin päivisin kuin iltaisin.

Tilan tulee olla jaettavissa kahteen erilliseen tilaan mahdollisimman äänieristävällä materiaalilla tai vaihtoehtoisesti pitää olla kaksi tilaa. Vauvojen värikylpy tarvitsee hygieniasyistä erillisen lämpötilaltaan säädettävissä ja lattialämmityksellä olevan tilan.

Tilassa tulee olla vapaata työskentelytilaa vähintään 50 m², vesipisteet, valaisun säätelymahdollisuus, mahdollisuus päivänvaloon, vaihtelevaan tekniikkaan ja toistuvan ripustuksen mahdollistava valkoinen seinämateriaali. Lattian ja seinien tulee olla helposti puhdistettava ja kosteutta kestävä.

Apukeittiö

Vauvojen värikylpy -työpajat tarvitsevat omat itsetehdyt materiaalit, joiden valmistukseen tarvitaan keittiötila välineistöineen.

Varastotilat

Lastenkulttuurikeskuksen toiminta tarvitsee toimintojen välittömässä läheisyydessä olevan teosvälinevaraston ja materiaalivaraston.

5.3.8 HENKILÖKUNNAN TILAT

Henkilökunnan tilat palvelevat Satakunnan Museota ja Porin lastenkulttuurikeskusta. Henkilökunnan tilat voidaan joko keskittää yhteen tai sijoittaa toimintojen yhteyteen suunnitteluratkaisusta riippuen.

5.3.9 APUTILAT

Kilpailuehdotuksessa tulee huomioida ohjeellisesti rakennukseen tarvittavat aputilat.

Ilmanvaihtokonehuoneet yhteensä noin 500 m² voi sijoittaa yhdestä kolmeen 1–2-kerroksiseen konehuoneeseen.

Väestönsuojat tulee suunnitella valtioneuvoston asetuksen väestönsuojista mukaisesti. Suojatiloille tulee esittää rauhanajan käyttö.

5.4 PORIN AARRE -UUDISRAKENNUS

Rakennuksen tulee olla arkkitehtonisesti korkeatasoinen, kutsuva ja saavutettava kokoontumispaikka. Tila-suunnittelun lähtökohtana on tilojen selkeys, toiminnallisuus ja esteettömyys sekä helppo orientoitavuus. Tilojen tulee sopia kaikille väestöryhmille mukaan lukien lapset, ikääntyneet ja liikuntaesteiset.

Rakennus kytkeytyy ja avautuu kesällä ja talvella sitä kehystävään kaupunkitilaan ja korttelin ulkotiloihin.



Lastenkulttuurikeskuksen
Värikylpy-työpaja.

5.5 SATAKUNNAN MUSEON NYKYINEN RAKENNUS JA MAHDOLLINEN LAAJENNUS

Museon sisätilat

Satakunnan Museon kolmeen kerrokseen portaan ja valoaukon ympärille järjestetyt pysyväisnäyttelytilat päänäyttelyn tilat säilytetään nykyisellään.

Museon ensimmäisen kerroksen vaihtuvien näyttelyiden sali ja verstaas sekä ravintola, keittiö ja kokoustila on kilpailijan harkinnan mukaan mahdollista muuttaa toiseen käyttöön.

Kellarikerroksen tiloihin ei kohdistu muutostarpeita. Mikäli kilpailija osoittaa kellarikerroksen tiloja muuhun kuin nykyiseen käyttöön, tulee nykyisille toiminnoille osoittaa korvaavat tilat. Tällä hetkellä kellarikerroksen kokoelmavasastoissa on pienesineitä, jotka soveltuvat normaalikorkuisessa tilassa varastoitaviksi.

Ulkoarkkitehtuuri

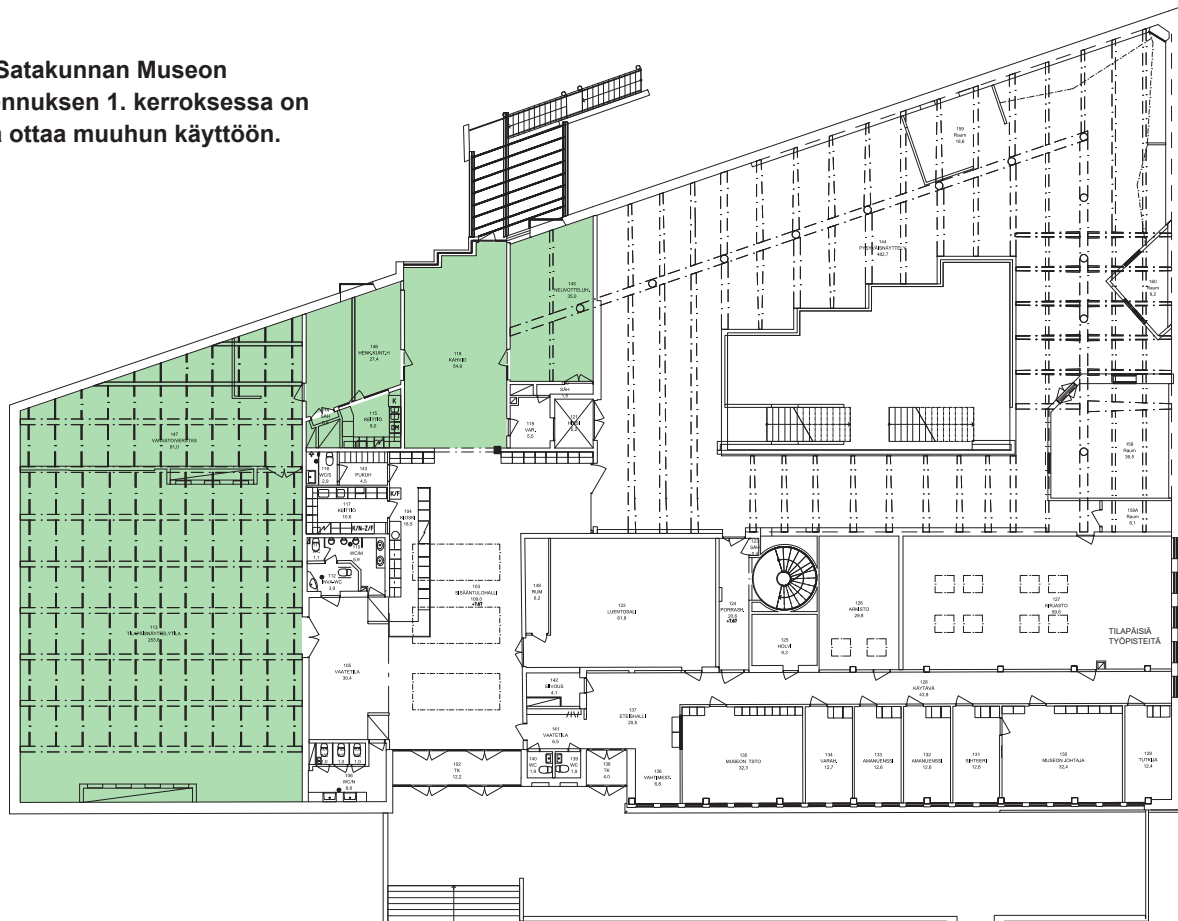
Kilpailuehdotuksessa on mahdollista esittää olevan rakennuksen laajentamista esimerkiksi lisäkerroksella. Rakennushistoriaselvityksessä annetut suositukset tulee ottaa suunnittelussa huomioon. Mahdollisen katokerroksen tulee olla sisäänvedetty ja rakennuksen alkuperäisen ilmeen tulee säilyä.

Ylöspäin laajentaminen edellyttää joko museorakennuksen olevien pilareiden vahvistamista, pilareiden lisäämistä tai muuta rakenteellista ratkaisua.

Kilpailijan tulee esittää rakennuksen julkisivujen käsittely joko kunnostamalla tai uusimalla. Nykyiset kuorilementit on muutaman vuoden kuluessa pakko purkaa niiden rapautumien takia.

Joen puolella oleva katettu ulkoporras on kilpailijan harkinnan mukaan mahdollista poistaa tai muokata.

Tilat, jotka Satakunnan Museon olevan rakennuksen 1. kerroksessa on mahdollista ottaa muuhun käyttöön.



5.6 UUSI ASUINRAKENTAMINEN

Kortteliin tulee sijoittaa noin 2 500 k-m² uutta asunorakentamista.

Asuinrakentaminen sovitetaan osaksi korttelikokonaisuutta esimerkiksi erillisenä rakennusmassana tai hybridirakentamisen keinoin. Hybridirakentamisella tarkoitetaan toimintojen sekoittumista. Asuinrakentamisen arkkitehtuurin tulee olla laadukasta ja paikkaan sopivaa. Suunnittelussa tulee huomioida korttelin länsiosaan rakennetut ja suunnitellut asuinrakennukset sekä niihin liittyen voimassa olevan asemakaavan mukaiset periaatteet.

Asumisen osalta kilpailuehdotuksessa esitetään ainoastaan rakennusten tai rakennusosien mittakaava ja massoittelu, joka mahdollistaa kaupunkikuvallisten vaikutusten arvioimisen. Asuntopohjia ei esitetä.

5.7 JULKISET ULKOTILAT

Korttelin ulkotilat

Ulkotilat ja niiden vaihtuminen sisätiloihin:

Julkisten ulkotilojen tulee olla luontevasti, toiminnallisesti ja esteettömästi integroituna sisäänkäynteihin ja julkisivuihin vaihettuen.

Pinnanmuodot:

Maanpinnan muotoja voi kilpailualueella vapaasti muotoilla. Tavoitteena on saavuttaa alueelle kokemuksellisia ulkotiloja, mielenkiintoisia näkymiä ja perspektiivejä. Maastonmuotoilussa tulee ottaa huomioon toimiva kuivatus ja saavutettavuus.

Julkinen kaupunkitila:

Alueesta tavoitellaan viihtyisää, kutsuvaa ja houkuttelevaa julkista tilaa kaiken ikäisille ja kuntoisille mm. erilaisten elementtien, värien, vuodenaikojen vaihtelun ja sääolosuhteiden hyödyntäminen suunnitteluratkaisuissa katsotaan eduksi.

Kohtaamispaikka:

Suunnittelualueelta tulee löytyä paikkoja kohdata muita. Kohtaamispaikoissa eduksi katsotaan kekseliäisyys, innovatiivisuus ja integroituminen ympäristöön.

Vuodenajat:

Kilpailijoiden tulee innovatiivisesti ottaa huomioon suunnittelutyössään vuodenaikojen vaihtelu ja myös talven ajan viihtyisä, suojaisa, turvallinen ja kaikille avoinna oleva oleskelumahdollisuus. Länsirannikolla, Satakunnan seudulla lumiset pakkastalvet ovat olleet lyhyitä ja katkonaisia.

Taide:

Kilpailuehdotuksen tulee mahdollistaa taiteen kytkeminen luontevaksi osaksi kokonaisuutta.

Hulevedet:

Kilpailijat voivat esittää hulevesien käsittelyä esimerkiksi viivyttämällä, haihduttamalla, keräämällä ja varastoimalla. Hulevesien käsittelyssä voidaan huomioida myös esteettiset ja virkistyselliset arvot osana arkkitehtuuria ja ympäristörakentamista.

Viherarkkitehtuuri:

Alueen kompaktin tilan vuoksi kilpailussa katsotaan eduksi vehreys ja rakennuksiin integroidut ja viihtyisyyttä lisäävät ratkaisut. Lisäksi kilpailijoiden tulee huomioida ilmaa puhdistavat ja hulevesiä vähentävät viherkatto- ja -seinäratkaisut sekä kaupunkiluonnon monimuotoisuutta edistävät ja dynaamiset kasvuympäristöt.

Nortamonpuisto

Nortamonpuisto tulee sisällyttää osaksi julkisten ulko- ja sisätilojen muodostamaa kokonaisuutta. Puistoon ei tule sijoittaa rakennuksia, mutta kevyemmät rakennelmat ja tilan jäsentely ovat mahdollisia.

Tavoitteena on, että Nortamonpuisto toimii Porin Aarteen luokse johdattavana sisäänkäyntialueena ja oleskelupaikkana.

Alueella nykyisin olevaa leikkipaikkaa ei ole tarve säilyttää. Jatkossakin alueelle tulee sijoittaa myös leikkiin soveltuvia elementtejä tai rakenteita.

Hotelli Otavan vieressä olevaa muuria ei tarvitse säilyttää.

Korttelin läpi kulkevat jalankulkuyhteydet

Kilpailualueen Hallituskadun eteläpuolisen osan tulee olla kaikkina aikoina läpikuljettava itä-länsisuunnassa ja pohjois-eteläsuunnassa. Yhteyden tulee liittyä kilpailualueen länsireunalla Panimokujaan ja toriaukion kautta Hallituskadulle. Reitistä suunnitellaan mielenkiintoinen ja elämyksellinen kokonaisuus oleskelupaikkoineen ja seikkailumahdollisuuksineen.

Museokujan osalta jalankulun yhteys Hallituskadulta Kokemäenjoen suuntaan on mahdollista ratkaista asemakaavasta poiketen toisinkin.

Jokikeskus

Kokemäenjoen rannan osalta lähtökohtana on Jokikeskus-hankkeen yleissuunnitelman mukainen ratkaisu. Ranta-aluetta voi artikuloida toisinkin, jos se on kilpailuehdotuksen kannalta eduksi. Yleissuunnitelmassa esitetyt liikenneyhteydet on kuitenkin säilytettävä.



5.8 HUOLTO, LIIKENNE JA PYSÄKÖINTI

Uudisrakennuksen huoltoliikenne

Kilpailijan tulee esittää kokoelmatilojen esinekuljetuksia ja muuta huoltoajoa palveleva huoltoyhteys.

Satakunnan Museon olevan rakennuksen huoltoliikenne

Satakunnan Museon olevan rakennuksen huoltotilojen tarve ja mitoitus riippuu rakennukseen sijoittuvista toiminnoista.

Tällä hetkellä rakennuksen huolto tapahtuu Etelärannasta kellarikerroksen kautta.

Teatterin huoltoliikenne

Teatterin huolto tapahtuu Teatterikujan kautta. Teatterin huoltoliikenne säilyy nykyisellään, ja se tulee huomioida kilpailuehdotusta laadittaessa.

Pelastusreitit

Tarvittavat pelastusyhteydet tulee osoittaa.

Saattoliikenne

Suurempia vierailijaryhmiä kuljettavien linja-autojen pysähtymispaikka on nykyisin Hallituskadulla.

Pysäköinti

Asumisen osalta kilpailuehdotuksessa on osoitettava tontille 20 ap. Voimassa olevan asemakaavan mukaan piha-alueelle ei saa sijoittaa pysäköintipaikkoja.

Muiden tilaohjelman mukaisten toimintojen edellyttämiä autopaikkoja ei sijoiteta kilpailualueelle, vaan Porin kaupunki tulee osoittamaan tarvittavat autopaikat muualta lähialueelta. Liikuntaesteisten autopaikat 2 ap tulee sijoittaa sisäänkäynnin lähelle.

Kokonaisuuteen on suunniteltava toimintojen edellyttämä määrä pyöräpysäköintiä.

ylhäällä: Teatterikatu.

alhaalla: Teatterin huolto säilyy Teatterikujalla.



6 KILPAILUEHDOTUSTEN ARVOSTELUPERUSTEET

Arvostelussa kiinnitetään huomiota siihen, kuinka kilpailuehdotuksen kokonaisratkaisu täyttää ja sovittaa yhteen kilpailuohjelmassa asetetut tavoitteet ja suunnitteluohjeet. Erityisesti kiinnitetään huomiota seuraaviin seikkoihin:

Sovittaminen kaupunkikuvaan ja kaupunkirakenteeseen

- Muodostuva uusi kulttuurirakennus on vaikuttava kokonaisuus
- Ehdotus soveltuu mittakaavaltaan ja massoitteeltaan ympäröivään kaupunkirakenteeseen ja kaupunkinäkymiin eri suunnista
- Ehdotus muodostaa yhdessä olevan rakennuskannan kanssa harmonisen kaupunkikuvan

Porin Aarre -uudisrakennus ja siihen liittyvät ulkotilat

Rakennussuunnittelu ja arkkitehtuuri:

- Rakennuksen arkkitehtoninen ilme
- Sisäänkäynti on kutsuva ja helposti löydettävä
- Korkeatasoiset tilalliset ratkaisut

Toiminnallisuus:

- Tilojen toimivuus, houkuttelevuus ja monikäyttöisyys
- Inspiroiva, elämyksellinen, moniaistinen ympäristö
- Esteettömyys, saavutettavuus ja tilojen soveltuminen eri käyttäjäryhmille
- Innovatiiviset ratkaisut avoimen kokoelmatilan suhteen
- Uudisrakennuksen ja olevien rakennusten välisen yhteyden toimivuus

Ulkotilat:

- Julkisen ulkotilan laatu, toiminnallisuus, kiinnostavuus ja kytkeytyminen muuhun kaupunkiympäristöön
- Korttelin läpi kulkevien reittien ja sisäänkäyntiväylien kutsuvuus ja elämyksellisyys

Olemassa olevien rakennusten käsittely

- Satakunnan Museon olevan rakennuksen tilojen toiminnallinen jäsentely
- Ulkoarkkitehtuurin laadulliset parannukset
- Mahdollisen laajennusosan liittyminen olevaan rakennukseen ja kaupunkikuvaan
- Hotelli Otavan tilojen uusi käyttö

Toteuttamiskelpoisuus

- Ehdotuksen teknis-taloudellinen ja kestävän kehityksen mukainen toteutettavuus

Kokonaisratkaisun ansioita pidetään tärkeämpänä kuin yksityiskohtien virheettömyyttä. Arvostelussa otetaan huomioon myös ehdotusten kehityskelpoisuus.

7 KILPAILUEHDOTUSTEN LAADINTAOHJEET

7.1 VAADITTAVAT ASIAKIRJAT

Asemapiirros ja liittyminen kaupunkirakenteeseen 1:1000

Asemapiirroksessa esitetään kilpailualueen liittyminen ympäröivään kaupunkirakenteeseen. Rakennusmassat esitetään varjostettuina lounaasta 45 asteen kulmassa. Asemapiirroksesta tulee käydä ilmi huolto- liikenteen järjestelyt ja jalankulun reitit. Erillistä liikennekaaviota ei tarvitse esittää.

Pohjapiirrokset 1:250

Pohjapiirrokset esitetään kaikista erilaisista kerroksista sekä uudisrakennuksesta että kilpailualueen olevista rakennuksista. Pohjapiirroksissa esitetään tilojen käyttötarkoitukset ja pinta-alat.

Uudisrakennuksen ja olevien rakennusten maantasokerrosten pohjapiirrokset esitetään koottuna yhdeksi piirustukseksi. Maantasokerroksen pohjapiirroksessa esitetään myös ulkotilat ja sisätilojen liittyminen niihin. Ulkotilojen osalta esitetään taseus pääpiirteissään, pintamateriaalit, istutukset, rakenteet sekä tärkeimmät kalusteet ja varausteet.

Uudisrakennuksen ja olevien rakennusten kellarikerrosten pohjapiirrokset esitetään koottuna yhdeksi piirustukseksi.

Asumisen osalta pohjapiirrokset esitetään vain viitteellisesti. Asuntopohjia ei tarvitse esittää.

Tarpeelliset julkisivut ja leikkaukset 1:250

Esitetään suunnitelman arvioimisen kannalta tarpeelliset julkisivu- ja leikkauspiirustukset korkeusmerkintöineen. Piirustuksista tulee käydä ilmi uudisrakennuksen ja mahdollisen laajennusosan suhde olemassa oleviin rakennuksiin ja ulkotiloihin. Julkisivupiirustuksista on käytävä ilmi esitetyt pintamateriaalit ja värit.

Alueleikkaus 1:500

Esitetään pohjois–eteläsuuntainen alueleikkaus, josta käy ilmi uudisrakennuksen ja mahdollisen laajennus-

osan suhde oleviin Satakunnan Museon ja Hotelli Otavan rakennuksiin mukaan lukien mahdolliset maanalaiset tilat.

Aluejulkisivu 1:500

Esitetään Valtakadun suuntainen aluejulkisivu, joka ulottuu Annankadulta raatihuoneelle. Piirustuksesta tulee käydä ilmi ehdotuksen suhde ympäröivään rakennuskantaan.

Näkymäkuvat (3 kpl)

Esitetään vähintään kolme näkymäkuvaa, jotka havainnollistavat kilpailuehdotuksen suhdetta oleviin rakennuksiin ja ulkotiloihin sekä arkkitehtonista ideaa.

Yhden näkymäkuvista tulee olla ulkoperspektiivikuva pääsisäänkäynnistä katutasosta silmän korkeudelta katsottuna.

Yhden näkymäkuvista tulee olla rannan suunnasta ja osoittaa ehdotuksen kaupunkikuvallinen liittyminen Satakunnan Museon olevaan rakennukseen ja ympäröivään rakennuskantaan.

Yhden näkymäkuvista tulee olla sisäperspektiivikuva uudisrakennuksen keskeisestä tilasta.

Selostus

Selostuksessa kuvataan ja perustellaan kaupunkikuvallisten, arkkitehtonisten ja maisema-arkkitehtonisten ratkaisujen pääpiirteet. Selostukseen sisällytetään myös laajuustiedot toiminnoittain eriteltynä.

Selostuksen pituus saa olla enintään kaksi A4-sivua. Selostus esitetään sekä plansseilla että erillisenä tulosteena.

Muut materiaalit

Lisäksi kilpailijat voivat halutessaan esittää muuta ehdotuksen havainnollistamiseksi tarpeelliseksi katso- maansa aineistoa sallitun planssien enimmäismäärän puitteissa.

7.2 ESITYSTAPA

Piirustukset tulee kiinnittää A1-kokoisille (594x841 mm) pystysuuntaisille jäykille alustoille. Piirustusten tulee olla julkaisukelpoisia ja käsittelyn kestäviä. Alustojen enimmäismäärä on 6 kpl.

Ehdotuksen yhteydessä on jätettävä USB-muistitikku, jolle on tallennettu planssit A3-kokoon pienennettyinä, yhdeksi pdf-tiedostoksi koottuna. Pienennösten tulee olla lukukelpoisia. Tiedoston koko saa olla enintään 10 Mt.

Lisäksi muistitikulle tulee tallentaa kaksi näkymäkuvaa erillisinä rasterikuvina (jpg-tiedosto) kuvan koko enintään 2 Mt / kuva. Kuvia käytetään muun muassa töiden esittelyyn kilpailun verkkosivulla. Aineisto on myös tiedotusvälineiden käytettävissä.

Tiedostojen nimen alkuosan tulee olla ehdotuksen nimimerkki tai sitä vastaava lyhenne. Tiedostoista on poistettava tekijän tunnistetiedot.

7.3 KILPAILUSALAISUUS

Kilpailu on salainen. Kilpailuehdotuksen jokainen asiakirja on varustettava nimimerkillä, eikä aineistosta saa käydä ilmi muita tekijätietoja.

Kilpailuehdotuksen mukana on jätettävä suljettu ja ehdotuksen nimimerkillä varustettu läpinäkymätön kirjekuori, joka sisällä on:

- ehdotuksen nimimerkki
- ehdotuksen laatineiden suunnittelijoiden nimet
- ehdotuksen tekijänoikeuden haltijat
- yhteystiedot (yksi sähköposti ja puhelinnumero)

7.4 KILPAILUEHDOTUSTEN SISÄÄNJÄTTÖ

Kilpailuaika päättyy 15.3.2019. Kilpailuehdotukset on toimitettava klo 16.00 mennessä alla olevaan osoitteeseen tai jätettävä todistettavasti viimeistään saman päivän aikana postin tai muun kuljetuslaitoksen kuljettavaksi, jolloin ehdotusten on oltava perillä viikon kuluessa.

Porin kaupungin kirjaamo
PL 121
28101 Pori

Käyntiosoite:
Yrjönkatu 6 B 2 krs.
28100 Pori

Lähetyksen päälle on merkittävä kilpailuehdotuksen nimimerkki sekä "Porin Aarre".

Kilpailun järjestäjä huolehtii kilpailusalaisuuden säilymisestä kilpailutöiden vastaanottamisen yhteydessä siten, että lähetyksen päällä olevat merkinnät eivät tule kilpailun palkintolautakunnan tietoon.

Kilpailun järjestäjä hylkää kilpailuehdotukset, jotka ovat saapuneet myöhässä, joissa on puutteita tai jotka eivät täytä tässä asiakirjassa esitettyjä vaatimuksia.



 **PORI**