



RAUTATIENPUISTOKATU 5

PORIN AMMATTIKOULUJENTALO RHS

ARKKITEHTITOIMISTO KÜTTNER KY

Tilaja	Porin Kaupunki
Yhteyshenkilö	Timo Rantanen, Porin YH-Asunnot Oy
Konsultti	Arkkitetoimisto Küttner ky Hallituskatu 7 28100 Pori etunimi.sukunimi@kuttner.fi puh 02 633 1660
Työryhmä	Michael Küttner, arkkitehti SAFA Unto Mäkelä, arkkitehti SAFA Sebastian Küttner, arkkit. yo
Nykytilavalokuvat	© Unto Mäkelä
Suoritusajankohta	Työ on suoritettu ajalla lokakuu–joulukuu 2017 © Arkkitetoimisto Küttner ky



Sisällysluettelo

1 Johdanto 4

1.1 Kohde 4

1.2 Perustiedot 4

2 Lähiympäristö 7

3 Suunnittelijat 9

4 Uudisrakennus 11

4.1 Toimijat 19

4.2 Arkkitehtuuri ja tekniset järjestelmät 21

5 Rakennuksen myöhemmät vaiheet 31

5.1 Muutokset 1943-1947 31

5.2 Muutokset 1952-1953 31

5.3 Muutokset 1960-1963 33

5.4 Muutokset 1965-1967 33

5.5 Peruskorjaus 1970-1972 34

5.6 Korjaukset 1975 38

5.7 Korjaukset 1985 38

5.8 Muutokset 1986-1989 38

5.9 Korjaukset 1991 49

5.10 Peruskorjaus 1994 49

5.11 Muutokset 2001 40

5.12 Muutokset 2006-2009 40

5.13 Muutokset 2013 40

5.14 Muutokset 2016 40

6 Nykytila ja säilyneisyys 41

6.1 Säilyneisyys ja arvottaminen 46

7 Tulevaisuus 50

8 Lähteet 50

Nykyiset pohjapiirustukset 51



1 Johdanto

Vuonna 1938 valmistuneen Porin ammattikoulutalon rakennushistoriallinen selvitys on perusselvitys, joka tulee tehdä rakennushistoriallisesti merkittävistä rakennuksista ennen korjaus- ja muutostöiden suunnitteluvaihetta. Porin kaupunki on päättänyt myydä kiinteistön. Selvitys tarjoaa perustietoa rakennuksen historiasta muutosten, käytön ja säilymisen suhteen. Selvityksen tarkoituksena on tuoda rakennuksen omistaja-, käyttäjä- ja suunnittelijatahoille tietoa rakennuksen ylläpitoa, korjausta ja varjelua varten.

1.1 Kohde

Kohteen nimi:	Rautatienpuistokatu 5
Aiempiä nimiä:	Porin ammattikoulujen talo Porin ompelu- ja talousammattikoulu Teljän ammattikoulu Teljän ammattioppilaitos Porin palveluopisto / Teljän toimipiste

1.2 Perustiedot

Osoite:	Rautatienpuistokatu 5
Tontin muut osoitteet:	Antinkatu 30 ja Koulukatu 14 28130 Pori Kaupunginosa 9. Teljä Kortteli 22 Tonttinumero 1 Virallinen kiinteistötunnus 609-9-22-1

Alkuperäinen rakennuttaja: Porin kaupunki

Suunnittelija:	arkkitehti Jalo Oiva Antti Viljanen
Rakennusaika:	1936-1938
Pohjapinta-ala:	2073 m ²
Bruttopinta-ala:	noin 7577 brm ²
Vuokrattu huoneistoala:	5901 htm ²
Kylmä ullakko:	1149 m ²
Kerrosala:	noin 5447 kem ²
Kokonaistilavuus:	28941 m ³
Kerroksia:	Kolme, lisäksi kellarikerros sekä ullakkokerros
Käyttö:	Rakennus on toiminut alusta asti ammattikouluna.

Omistus:

Rakennus on aina ollut Porin kaupungin omistuksessa, tällä hetkellä se on Porin kaupungin omistaman Kiinteistö Oy Domus Arctopoliksen omaisuutta.

Tontin pinta-ala:	5543,06 m ²
Rakennusoikeus:	Ei määritelty

Käytetty rakennusoikeus:

Rakennusvalvonnan reksiterin mukaan 7458 m², joka vastaa suurin piirtein rakennuksen kokonaisalaa kellari ja ullakon tekniset tilat mukaan lukien.

Voimassa oleva asemakaava:

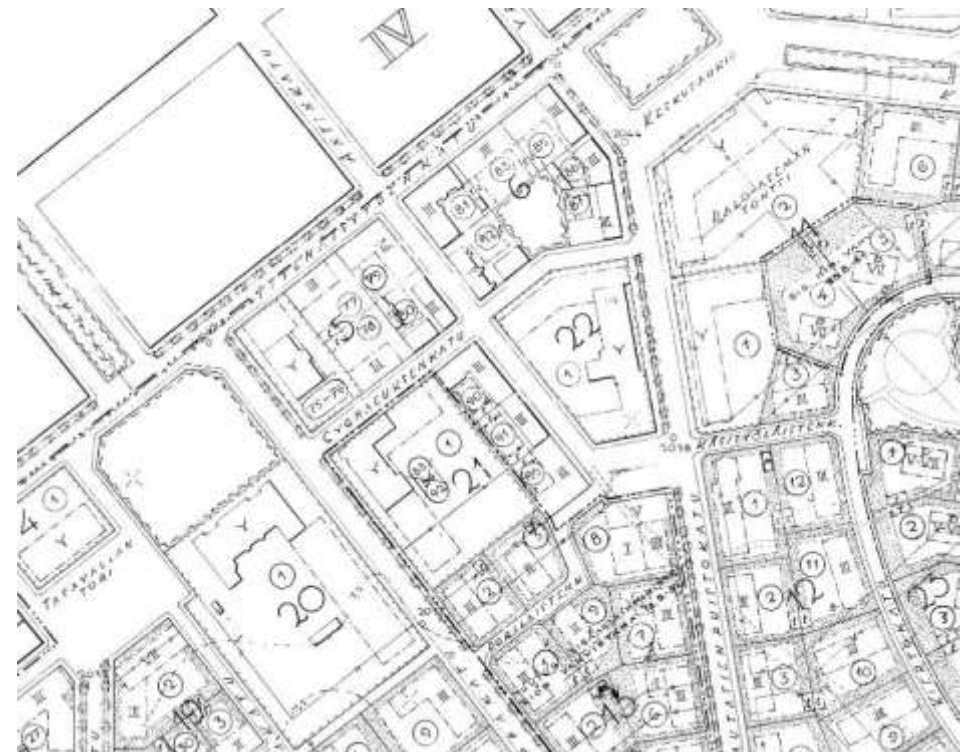
Tunnus 609 1980, 22.01.1946, lainvoimainen 22.02.1946.

Tonttialue korttelissa 22 on merkitty asemakaavassa yleisten rakennusten tontti (Y).

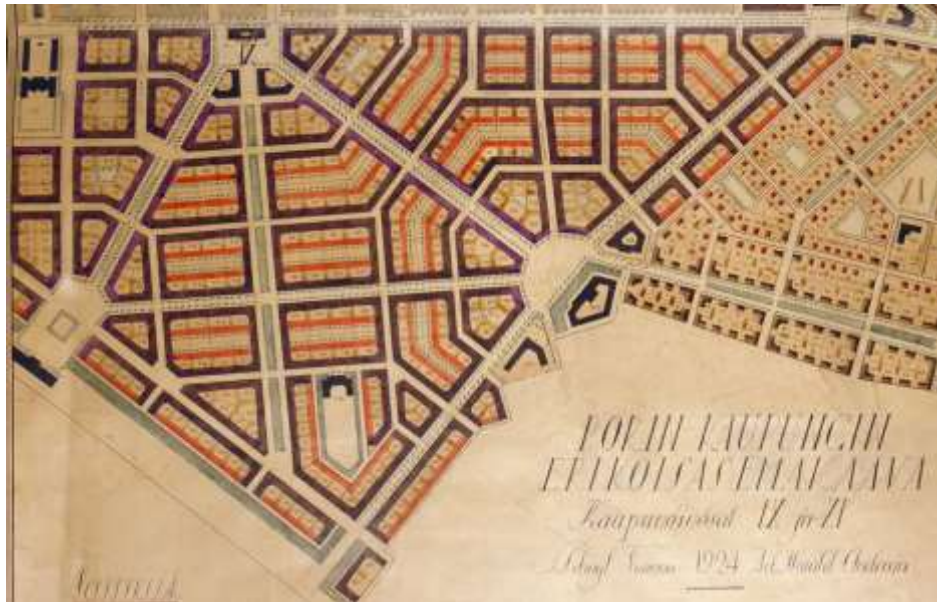
Yleisen rakennuksen merkittyä likimääräistä rakennusala ei tarvitse ehdottoman kiinteästi noudattaa. Rakennusta ei kuitenkaan saa sovittaa lähemmäksi sitä vähimmäismäärää naapuritontin rajasta mikä asemakaavassa on näytetty.



Ote asemakaavasta.



Ote vuoden 1946 kaavasta, rakennus sijaitsee korttelissa 22.



Vanhentuneet asemakaavat:

Rakentamisaikana voimassa oleva Andersinin laatima asemakaava 609 K104 oli hyväksytty vuonna 1926.

Rakennussuojelu:

Rakennusta ei ole asemakaavassa suojeltu.

2 Lähiympäristö

Rakennus on osa valtakunnallisesti merkittäväksi arvioitua Riihikedon koulukorttelien muodostamaa kulttuuriympäristöä RKY sekä Porin kansallista kaupunkipuistoa ja kaupunkikuvassa oleellinen elementti Rautatiepuistokadun rautatieasemalle johtavaa kadunvarsimiljöötä.

Rakennus edustaa myös alueen varhaisen kaavoituksen tuloksena syntynyttä rakennuskantaa. Rakennus sijaitsee korttelissa jota reunustaa Antinkatu, Koulukatu (ent. Cygnaeuksenkatu) Rautatiepuistokatu sekä etelässä Porilaistenkatu.

Valmistuessaan rakennus sijaitsi kaupungin keskustan laidalla, Rautatiepuistokadun kaakkoispuolella ja tontin eteläpuolella oli vain peltoa.



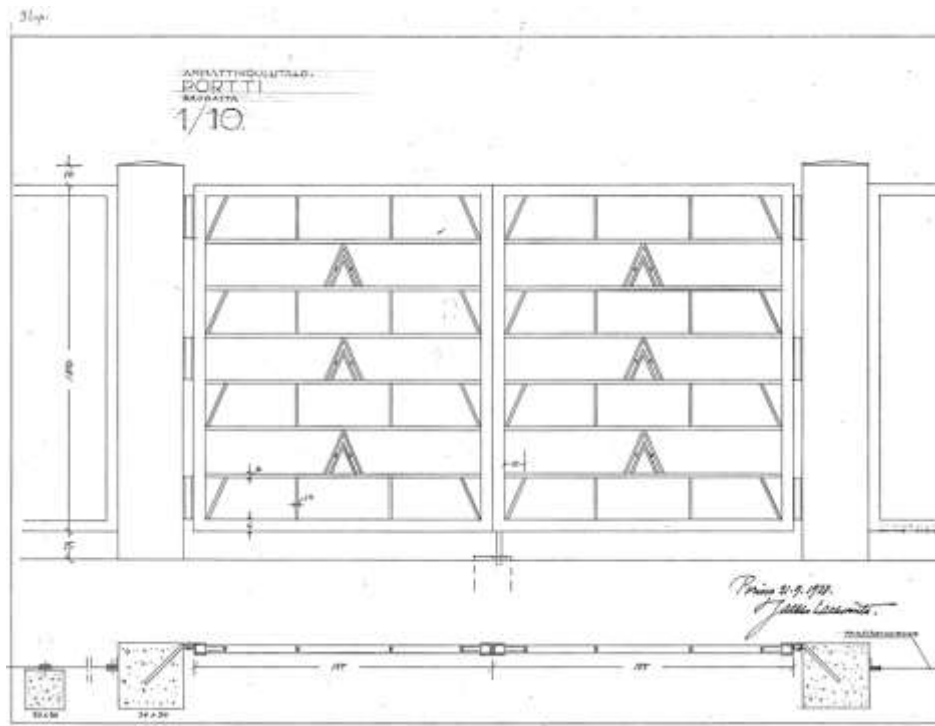
Tonttikartta.

Ilmakuva vuodelta 1946.



Rautatien puistokadun varren lehmukset on istutettu ilmeisesti vuonna 1945. Rakennuksen ja jalkakäytävän välissä on nurmialue jossa muutamia pensaita. Nurmialueella myös kolme lipputankoa, alun perin niitä on ollut enemmän. Pihaan on istutettu lehtipuita Koulukadun ja Antinkadun vastaisille rajoille myös myöhemmin.

Koulupihaa kiertää betonipylväisiin kiinnitetty aita. Rautienpuistokadun ja Koulukadun kulmassa aita on puinen umpiaita, muualla verkkoaita. Sekä pylväät, että Antinkadun puoleinen rautaportti ovat alkuperäisiä, muuten aitaa lienee vuosien varrella uusittu.



Asfaltoitu koulupiha toimii lähinnä paikoitustilana, tontin rajoilla ja parkkipaikkojen välissä on nurmialueita. Rakennuksen pohjoispäädyssä on puurakenteinen katos sekä vaja.

Jäteaitaus ja rullakkokatos rakennettiin vuonna 2013.

3 Suunnittelijat

Teollisuusneuvos, arkkitehti Jalo Oiva Antti Viljanen (myös O.J.A. Viljanen)

1880, Tampere - 1944

Kauppa- ja teollisuusministeriön ammattiopetuksen tarkastaja arkkitehti Jalo Viljanen teki pitkän, joskaan ei yhtäjaksoisen, uran kauppa- ja teollisuusministeriön virkamiehenä. Virkavuosien välissä Viljanen toimi Söderkullan tiilitehtaan toimitusjohtajana sekä erilaisissa teollisuuden järjestö- ja asiamestehtävissä. Ennen virkauraansa hän oli toiminut arkkitehtina ja yritysjohtajana Venäjällä. Lisäksi Viljasella oli runsaasti erilaisia luottamustehtäviä. Useimmat näistä liittyivät Suomen ja Venäjän välisiin suhteisiin sekä koulutus- ja kauppapolitiikkaan.

Jalo Viljanen syntyi Tampereella 1880. Saatuaan päästötodistuksen Kuopion suomalaisesta yhteiskoulusta 1901 Viljanen kirjoittautui Suomen Polytekniseen Opistoon. Hän valmistui arkkitehdiksi 1906. Sen jälkeen Viljanen teki useita opintomatkoja Saksaan, Ranskaan, Italiaan ja Venäjälle.

Viljanen löysi ensimmäisen työpaikkansa Venäjältä. Hän toimi 1907–1915 arkkitehtinä Pietarissa. Hän solmi 1914 avioliiton kiovalaissyntyisen Olga Monastyrskajan (1869–1952) kanssa.

Pietarista nuori pari muutti Moskovaan, sillä Viljanen oli kutsuttu Suomen johtavan kiviteollisuusyrityksen Ab Granitin johtajaksi. Yhtiö teki sotavuosina suuria kauppia Venäjälle. Viljasten aika Moskovassa jäi lyhyeksi. Venäjän valtiollisen aseman muututtua Viljaset siirtyivät Suomeen 1918.

Viljanen löysi töitä kauppa- ja teollisuuskomissiosta. Kolmena ensimmäisenä vuonna hän toimi esittelijänä ja 1921–1923 kauppa- ja teollisuusministeriön kauppaosaston johtajana.

Viljasella oli runsaasti luottamustoimia. Nuoruusvuosina Venäjällä hankitulle kokemukselle ja kielitaidolle oli kysyntää. Hän toimi Venäjältä tulleiden suomalaisten pakolaisten evakuoimis- ja avustuskomitean puheenjohtajana 1921–1923 sekä kauppa- ja teollisuusministeriön valtuutettuna taloudellisissa neuvotteluissa Suomen ja Neuvostoliiton välillä 1921.

Viljasen tunnetuimpia arkkitehdin töitä ovat 1927 valmistunut Porin kauppahalli ja 1928 valmistunut Kustaa Hiekan uusklassinen taidemuseo Tampereella.

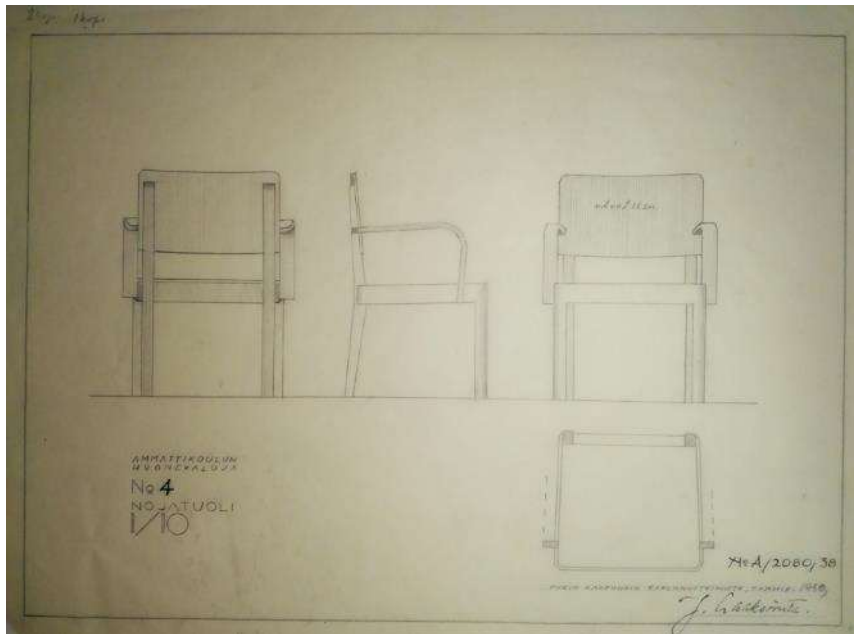
Funktionalistista tyyliä edustavat hänen tuotannossaan 1936 valmistunut Friitalan nahkatehtaan laajennus, 1938 valmistunut Porin ammattikoulutalo, vuonna 1939 valmistuneet teollisuusneuvos Arvid Hellemaalle suunniteltu Villa Hellemaalla Ulvilassa ja Kemin vanha ammattikoulu. Viljanen oli vapaamuurari kuten myös Hellemaa.



Kemin ammattikoulussa on havaittavissa yhteneväisyyksiä mm. rakennuksen massoittelessa ja ikkunapuitejaissa.

Vuonna 1937 perustettuun kaupunginarkkitehdin virkaan valittu Jaakko Laaksovirta osallistui virkansa puolesta hankkeeseen monin eri tavoin. Hän laati myös osan täydentävistä suunnitelmista sekä pääosan alkuvuosien muutossuunnitelmista. Samoina vuosina rakennettiin koulun naapuriin, Antinkatu 33:een Laaksovirran suunnittelema Pirtulinna.

Rakennesuunnitelmista vastasi Akseli Linnavuori Tampereelta.



Jaakko Laaksovirran kouluun suunnittelema tuoli.



Koulu oikealla ja Pirtulinna vasemalla.

4 Uudisrakennus 1938

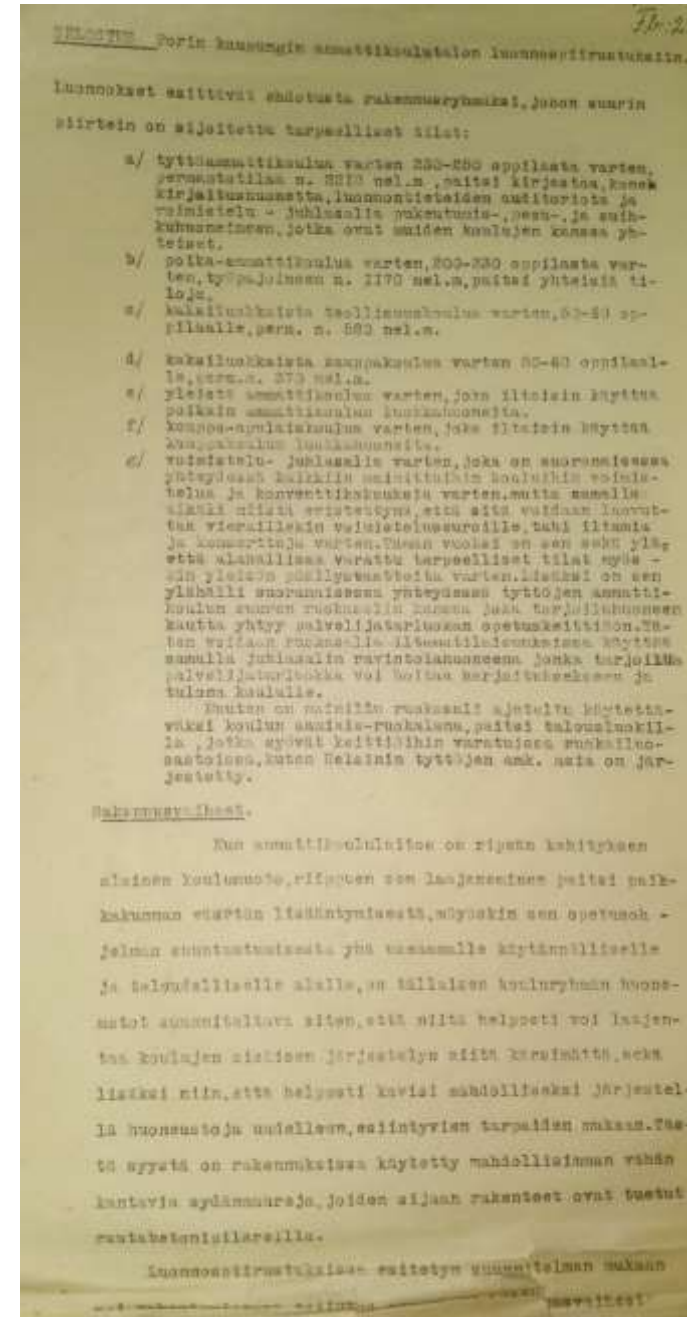
Poikien ja tyttöjen erilliset valmistavat ammattikoulut perustettiin Poriin vuonna 1907. Tyttöjen ammattikoulu toimi vuodesta 1912 Liisankadun varrella puutalossa. Porin kaupakoulu toimi isolinnankatu 7:ssä vuodesta 1922 lähtien. Vuoteen 1935 mennessä yksikään kaupungin ammattikouluista ei ollut saanut käyttöönsä varta vasten tarkoitukseen rakennettua koulurakennusta. Yhteistä rakennusta valmisteltiin vuosia, kunnes 1935 valtio yllättäen lupasi 2,5 miljoonan markan pitkäaikaisen, suhteellisen edullisen lainan mikäli rakennustöihin ruvettaisiin hetimiten. Kaikessa kiireessä ja kiivaan väittelyn jälkeen kaupunginvaltuusto päätti 21.12.1935 ottaa kyseisen lainan ja rakentaa kaupunkiin uusi koulutalo.

Uusi koulurakennus suunniteltiin alun perin tyttöjen ja poikien ammattikoulun sekä kunnallisen Teollisuuskoulun koneosaston ja Kauppaopiston ja Kauppakoulun käyttöön. Funktionalistisen koulurakennuksen suunnitteli vuonna 1936 alkaen arkkitehti Oiva Viljanen. Viljasen suunnittelema Friitalan nahkatehtaan laajennus Ulvilassa oli jo rakenteilla vuonna 1936 kun ammattikoulutaloa alettiin suunnitella.

Maaliskuussa 1936 arkkitehti esitteli luonnospiirustuksia sekä niihin liittyvää selostusta jossa esitetään tontinkäyttö, rakennuksen alustava huonetilaohjelma, kustannusarvio sekä periaatteet muuntojoustavasta koulurakennuksesta ja sen tulevista muutos- ja laajennusmahdollisuuksista. Luonnos oli kuten kaupunginhallitus oli edellyttänyt yksinkertainen ja käytännöllinen. Porin kaupunginvaltuusto valtuusto hyväksyi luonnokset ja 5,9 miljoonan markan kustannusarvion 22.6.1936 ja päätti rakentaa kaupunkiin yhteisen talon kaikkia ammatillisia kouluja varten.

Porin ammattikoulujentalo rakennettiin vuosina 1936-38 porin kaupungin rakennustoimiston omana työnä rakennusmestari E.V. Salventerän toimiessa vastuunalaisena työnjohtajana ja sen ajateltiin alun perin valmistuvan vuoden 1937 aikana, mutta valmistui lopulta vuonna 1938.

Arkkitehdin selostus luonnospiirustusten liitteenä.



tulossa esitetyn suunnitelman mukaan, jolloin rakennusten ti-
 lavuus tyttöjen amm.koulu osalta tekee 9700 m³
 Juhlakalustuksen " " " 3300 " "
 muiden koulujen " " " 7400 " "
 työpajustien " " " 3700 " "
 yhteensä 24700 m³ 11157

Lasketuna arviolta 230:- m³/n
 mukaan tekisivät rakennuskustannukset n. 5.688.500:- mk

2/ Rakennukset rakennetaan suunnitellun esitetyn luonnoksen
 mukaan, mutta kouluille varataan jossain määrin varatiloja
 ja rakennukset tehdään tontin koko Rautatiepuistokadun puolei-
 sen sivun pituisiksi, jolloin ne piteneisivät yhteensä noin 10 1/2
 mtr. Tämä suurensi huonekärä n. 2000 m³ ja rakennuskulut n.
 655.500 mk:lla, ja lopputulokseksi jäisi 5.345.000:- mk

3/ Jos aikomus tyttöjen ammattikoulun halutaan laajentaa
 voi se toteutua korottamalla sen nyt kaksikerkkinen osa
 kolmikerkiseksi, jolloin sen 3:n kerros saisi saama laajuu-
 den kun sen muuttu kerroksia. Lisäksi laajenisivat per-
 mantotilat n. 300 m³, tehden rakennuskuluista n. 1250 m³.

4/ Kun aikomus kauppaosaston huoneiston halutaan laajentaa
 voidaan sen siivokammin kahdeksan kerkkinen osa koroit-
 taa kolmikerkiseksi. Toin voidaan koululle saada permantoti-
 las liitti n. 200 m³, tehden rakennuskuluista n. 900 m³.

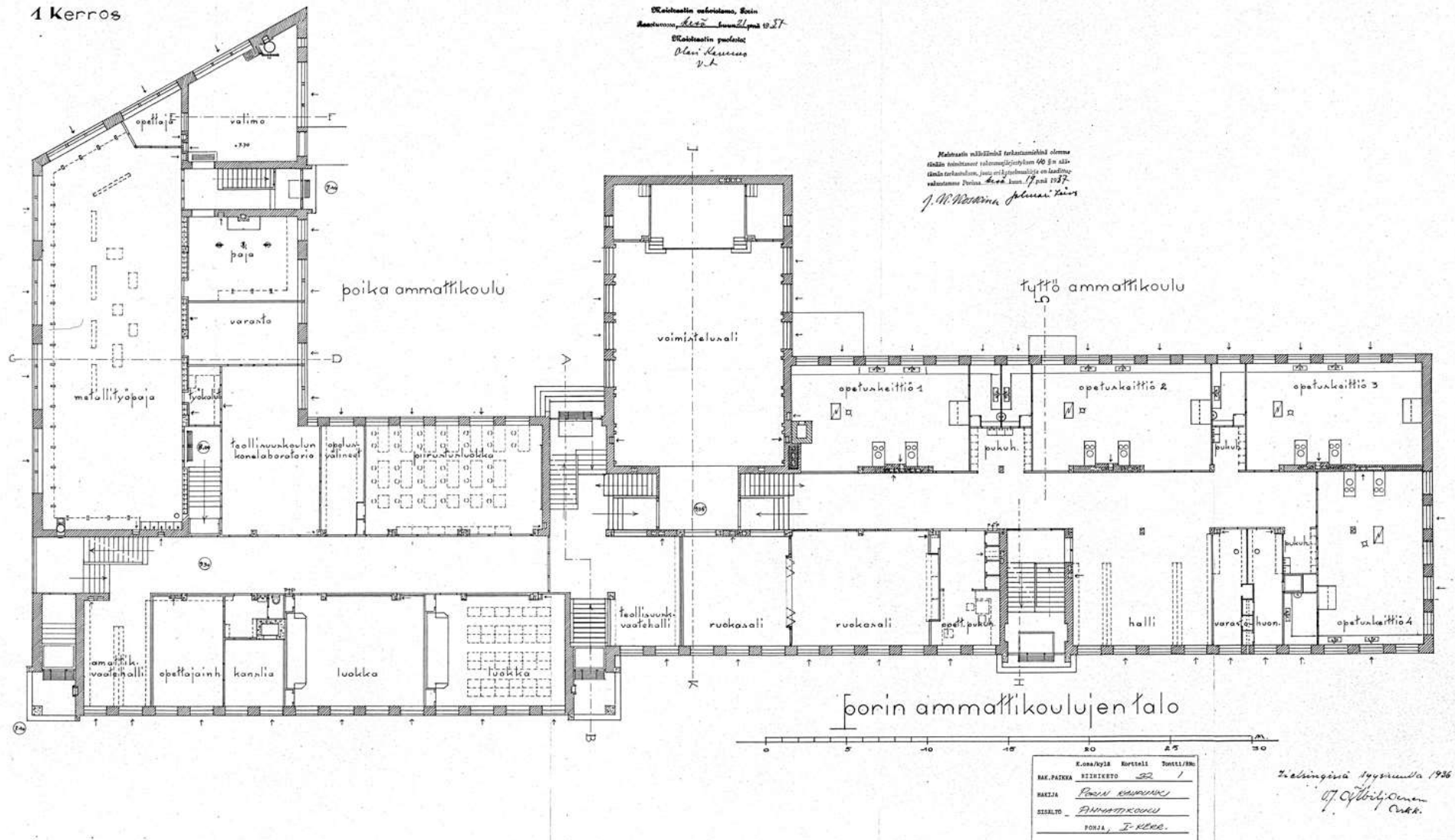
5/ Jos aikomus poikain ammattikoulun ja teollisuuskoulun
 huoneistoja halutaan laajentaa voidaan työpajamokemusta
 korottaa I-kerroksella sekä näin saatua permantotilaan sijoit-
 taa piirustustalja, laboratorisita y.m. Permantotilan liittä
 olisi n. 300 m³, tehden rakennuskuluista n. 1000 m³.

6/ Tontille voidaan lisäksi rakentaa rakennuksia n. 1700 m³
 alalle (katso asemapiirustusta) kolmikerkkinä rakenn-
 uksina syntyisi niistä n. 20000 rakennuskuluista, oli suunnit-
 leen sum määrä kun nyt on ajateltu rakentaa.

Helsingissä 10 p maaliskuuta 1936

J. Anttila





Eteläpään sijoittui poikien ammattikoulun opetustiloja; metallityöpaja, paja, valimo, teollisuuskoulun konelaboratorio, luokahuoneita sekä opettajainhuone ja kanslia.

Keskelle rakennusta, pihasiipeen sijoittui juhla- ja liikuntasali.

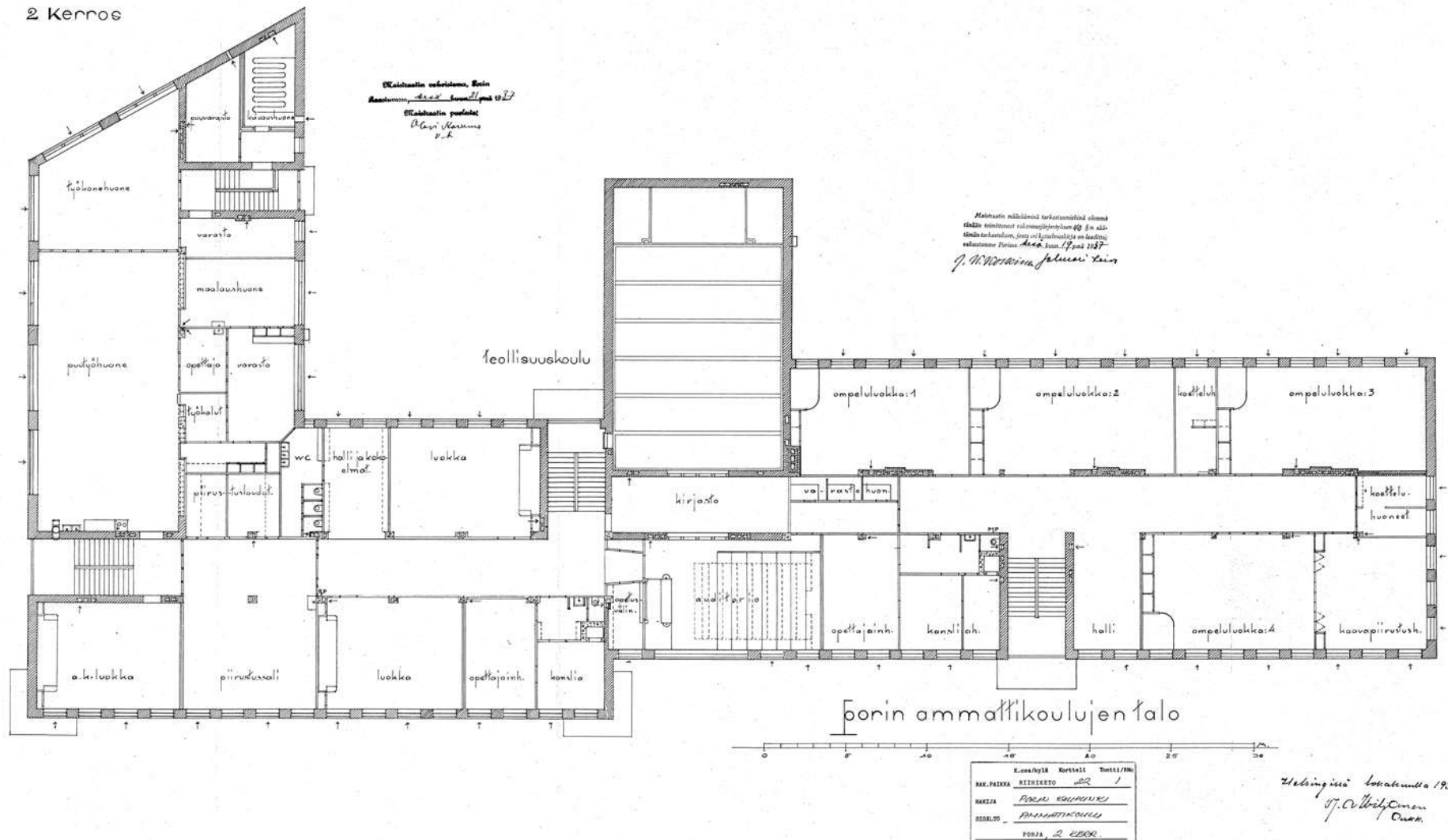
Rakennuksen ensimmäiseen kerrokseen pohjoissiipeen tuli tyttöjen ammattikoulun opetustiloja; kolme opetuskeittiötä ja taiteseinällä jaetut ruokasalit.



Opiskelijoita ensimmäisen kerroksen opetuskeittiössä.



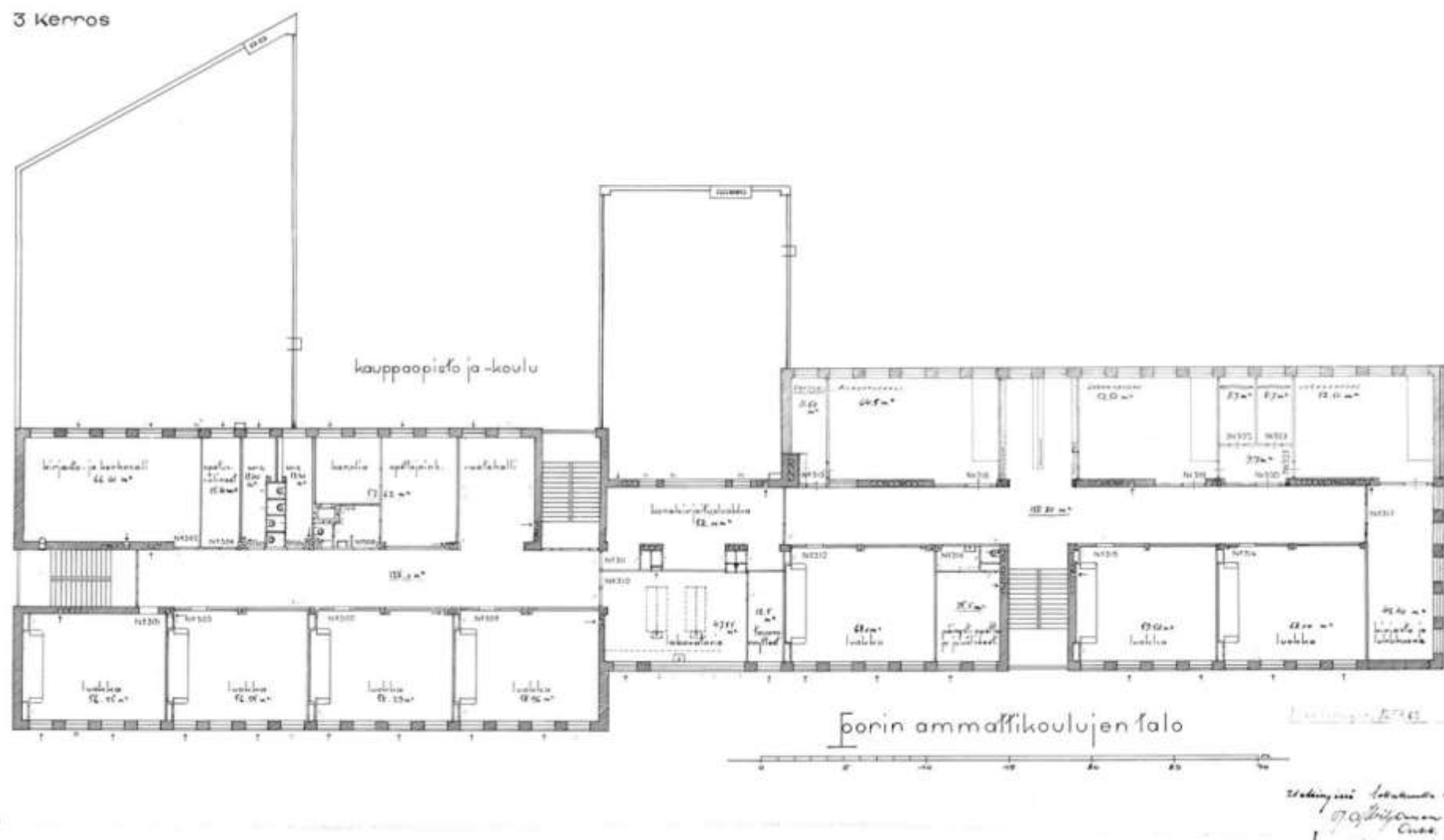
Opiskelijoita toisen kerroksen ompeluluokassa.



Rakennuksen toiseen kerroksen eteläpäässä oli teollisuuskoulun opetustiloja; työkonehuone, maalaushuone, varastoja, kuivaushuone, puutyöhuone, piirustusali, luokkahuone sekä pienet wc-tilat.

Keskiosassa sijaitsi luokkahuoneita, opettajainhuone sekä kanslia, kirjasto ja auditorio.

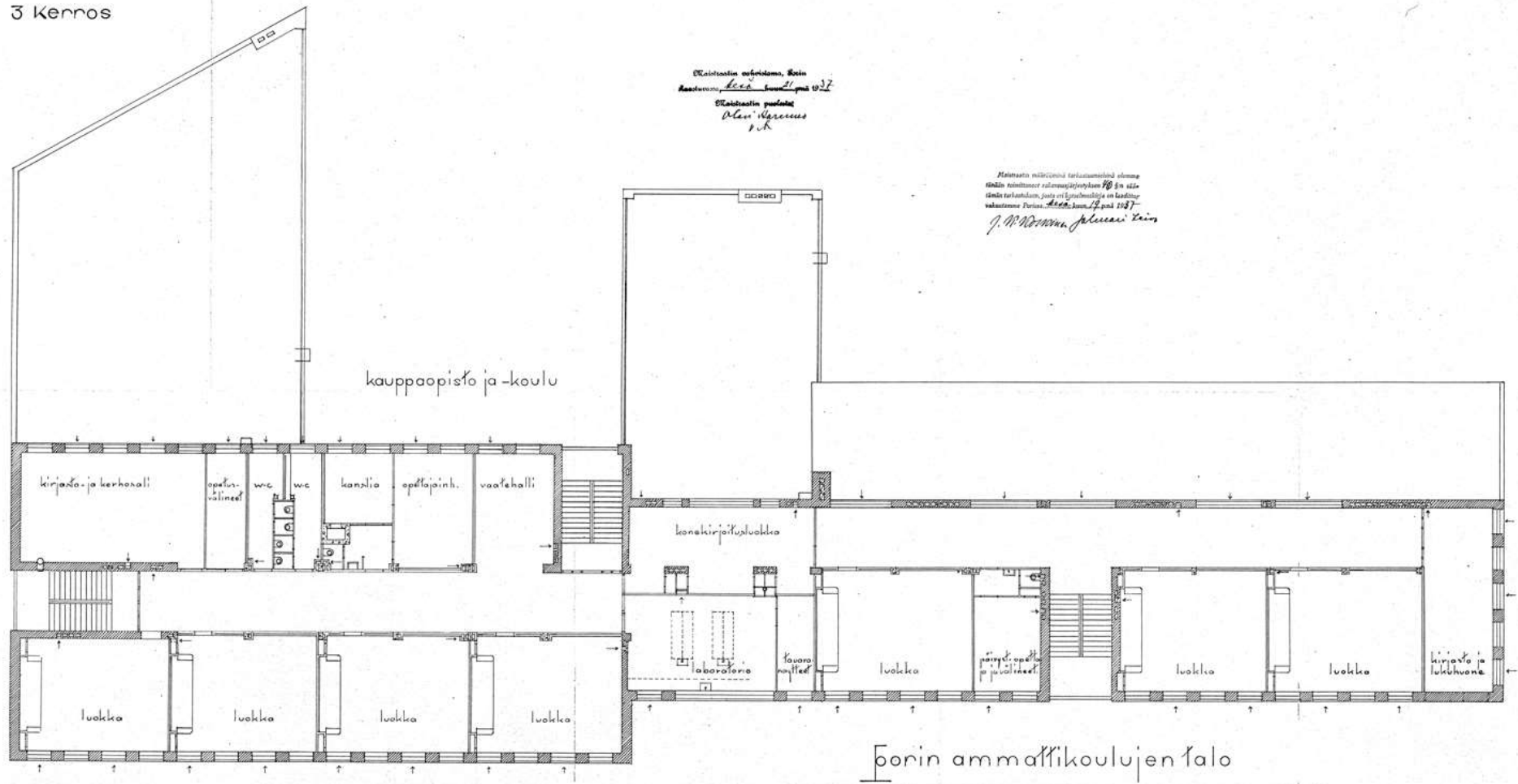
Pohjoissiipeen sijoitettiin tyttöjen ammattikoulun ompeluluokat ja kaavapiirustus sekä opettajainhuone ja kanslia.



Kolmanteen kerrokseen tuli kauppaopiston ja -koulun opetustilat; luokahuoneita, laboratorio, kirjasto- ja kerhosali, wc-tilat sekä opettajainhuone ja kanslia. Kanslioiden yhteydessä on ollut palosuojaatut holvit.

Kolmatta kerrosta laajennettiin rakennuslupavaiheen jälkeen rakentamalla pohjoissiipi täysimittaisena. Laajennukseen sijoittui kolme luokahuonetta varastointeen. Alkuperäisissä lupakuvissa pohjoissiiven länsipuolen ulkoseinä on sisäänvedetty.

3 Kerros



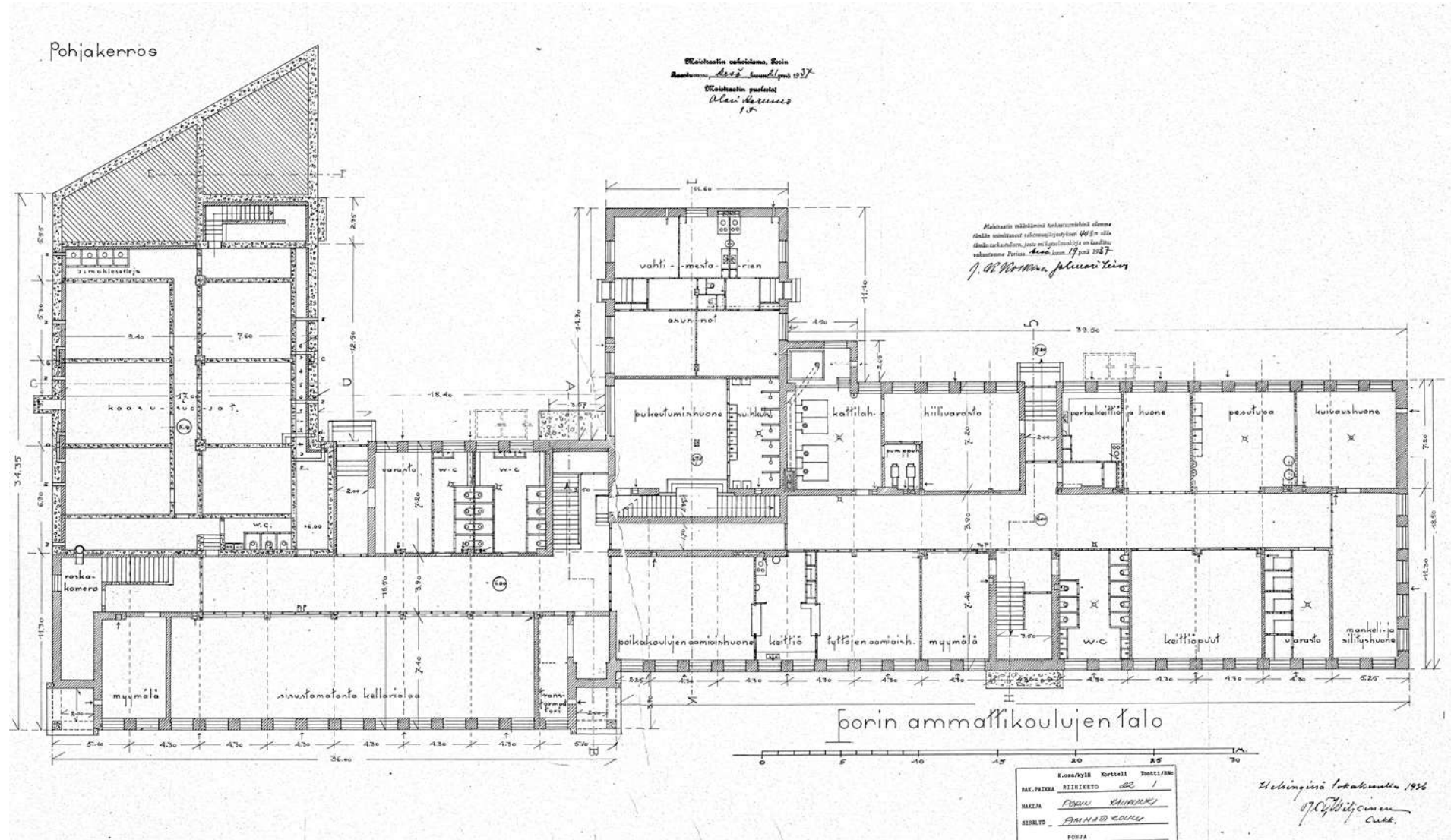
Käsitöiden osasto, Seinä
Rakennus *1937*
Käsitöiden puolesta
Olavi Verronen
p.h.

Käsitöiden osaston rakennusohje
Hänkin suunnitteleminen *1937*
Hänkin suunnitteleminen *1937*
Hänkin suunnitteleminen *1937*
J. M. Miettinen *J. M. Miettinen*

K. osasto	Korttelin	Toimitus
Rak. FAIKKA	SIIRIKKO	1
RAKIJA	Porin ammattikoulu	
OSASTO	AMMATTIKOULU	
	Porin, 3. kerr.	

Ulkoseinän toteutus 1936
07. Ollrikainen
Ovsk.

Alkuperäinen kolmannen kerroksen lupapiirustus jossa pohjoispääty vielä osittain sisäänvedetty.



Kellarin eteläpäähen sijoittui väestönsuoja, sähkölaboratorio ja wc-tilat. Kulmasisäänkäynnin ja pohjoissiiven sisäänkäynnin yhteydessä sijaitsi myymälähuoneet. Poikien ja tyttöjen erilliset aamiaishuoneet sijaitsivat molemmiin puolin aamiaiskeittiötä kadunpuolen keskivaiheilla.

Liikuntasalin alla sijaitsi vahtimestarin ja lämmittäjän asunnot sekä pukeutumis- ja suihkutilat. Kellarin pohjoispäässä sijaitsi kattilahuone hiilivarastoinen, perhkeittiö, keittiöpuuvarasto, wc-tiloja sekä pesutupa kuivaus- ja mankelihuoneineen.

4.1 Toimijat

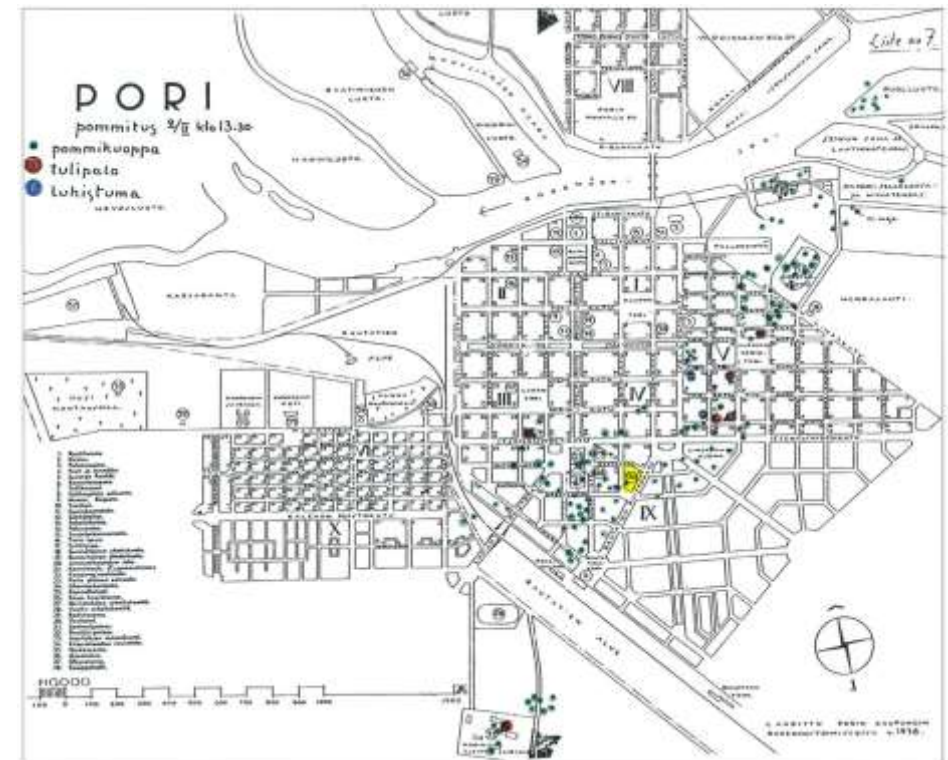
Rakennus suunniteltiin alun perin tyttöjen ja poikien ammattikoulun sekä kunnallisen Teollisuuskoulun koneosaston käyttöön.

Kauppaopisto ja Kauppakoulu osana Porin kauppaoppilaitosta toimivat rakennuksessa 1938-1959, uuden kauppaoppilaitoksen valmistumiseen saakka.



Talvisodan ja jatkosodan aikana siinä toimi 6. sotasairaalan serobakteriolaitos sekä hammasklinikka.

Viereisestä kartasta käy ilmi että Neuvostoarmeijan pommituksissa 2.2.1940 yksi pommi tippui ammattikoulun pihaan. Viereisiin kortteleihin osui useampia pommeja.



Vuonna 1953 Poikien ammattikoulurakennuksen valmistumisen myötä naapurikortteliin Teollisuuskoulu muuttui Teknilliseksi kouluksi, johon lisättiin rakennus- ja sähköosasto.



Vuonna 1959 Kauppaoppilaitos sai oman koulurakennuksensa. Sen tilalle rakennukseen muutti Kansalaiskoulu ja Työväenopisto.

Vuoden 1965 valmistavat ammattikoulut muutettiin valtioneuvoston päätöksellä yleisiksi ammattikouluiksi ja joihin oli mahdollista päästä vain kansalaiskoulun tai jatkokoulun käyneenä. Myös opetuksessa tapahtui muutoksia, ja Tyttöjen ammattikoulussa aloittivat teollisuusompelu-, keittäjä-, pukuompelija- ja ravintola-alan opintolinjat.

Teknillisen oppilaitos muutti pois sen uudisrakennuksen valmistuttua vuonna 1964 ja Kansalaiskoulu vuonna 1968 valmistuneeseen Pormestariluodon kansalaiskouluun.

Tämän jälkeen rakennuksessa toimi enää ompelu- ja talousammattikoulu sekä Työväenopisto ja Kotitalouslautakunta.

Tyttöjen ammattikoulun nimeksi vaihtui Ompelu- ja talouskoulu ja myöhemmin vuonna 1972 Porin Teljän ammattikoulu sekä vuodesta 1989 Porin Teljän ammattioppilaitos. Muutokset edellyttivät mittavia muutoksia rakennuksen opetustiloissa.

Kauneudenhoitoon liittyvät opintolinjat aloittivat koulussa 1970-luvun aikana.

2000-luvulle tultaessa koulu on tunnettu nimellä Porin Palveluopisto ja sittemmin osana Winnovan ammatillista oppilaitosta.

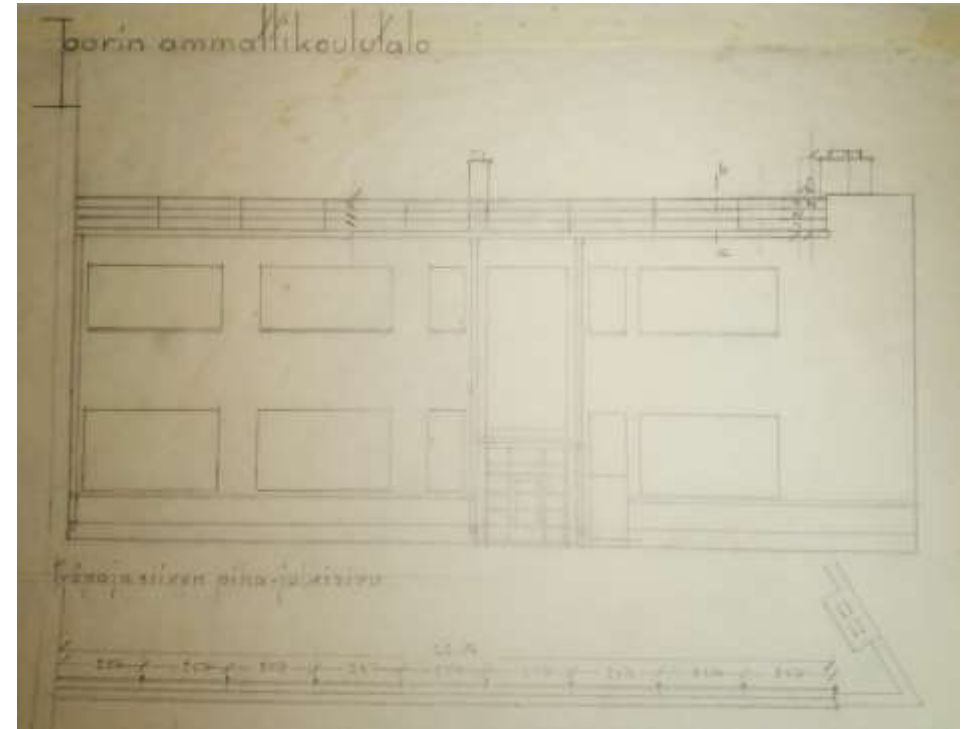
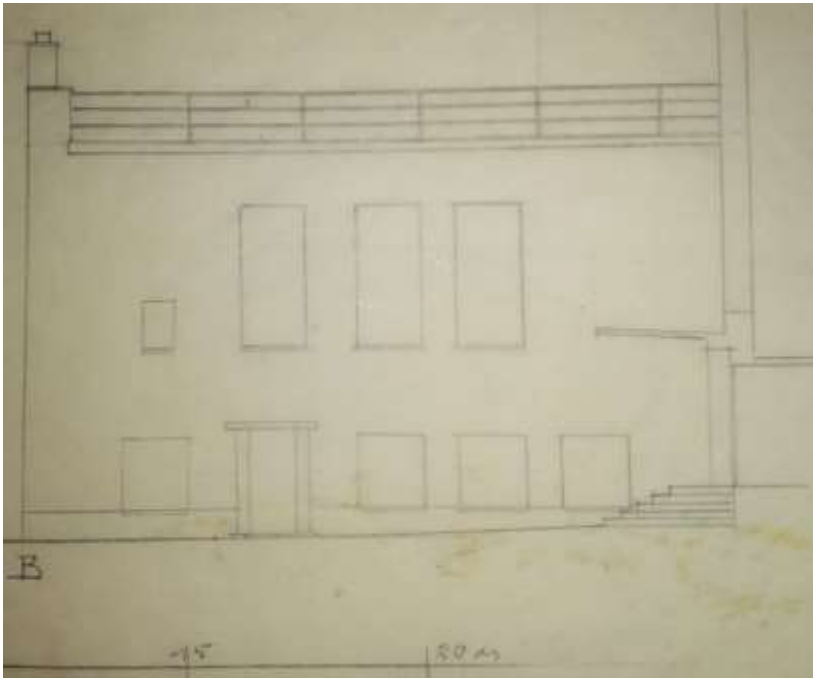


4.2 Arkkitehtuuri ja tekniset järjestelmät

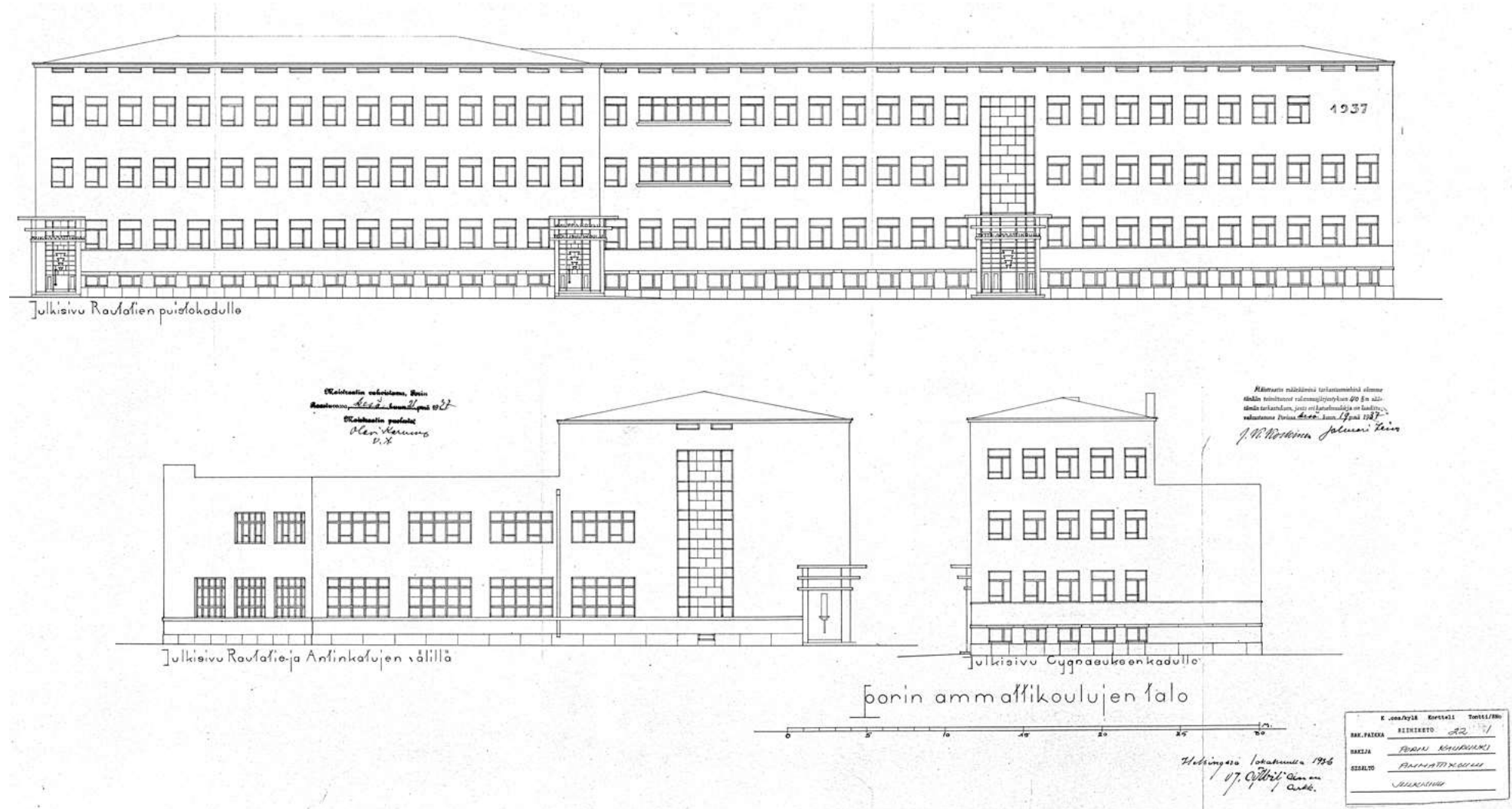
Funktionalistinen tiilirunkoinen koulurakennus on rakennettu vuonna 1938. Päämassa on kellari mukaan lukien nelikerroksinen, länsipuolen kaksi siipeä ylettyvät toisen kerroksen tasalle. Suunnitteluvaiheessa varauduttiin rakenteiden ja perustusten osalta eteläisen siiven myöhempää korottamista varten.

Rakennuksen pohjaratkaisut noudattavat kaikissa kerroksissa samaa periaatetta, opetustilat sijoittuvat leveiden käytävien molemmin puolin ja kerroksia yhdistää kolme porrashuonetta.

Päämassan yläpuolella on matalahko kylmä ullakko ja kattomuoto on harjakatto päätyaumoilla. Matalampien siipien kattomuoto on alun perin ollut tasakatto, mutta ne on myöhemmin muutettu pulpetti- ja harjakattoisiksi.



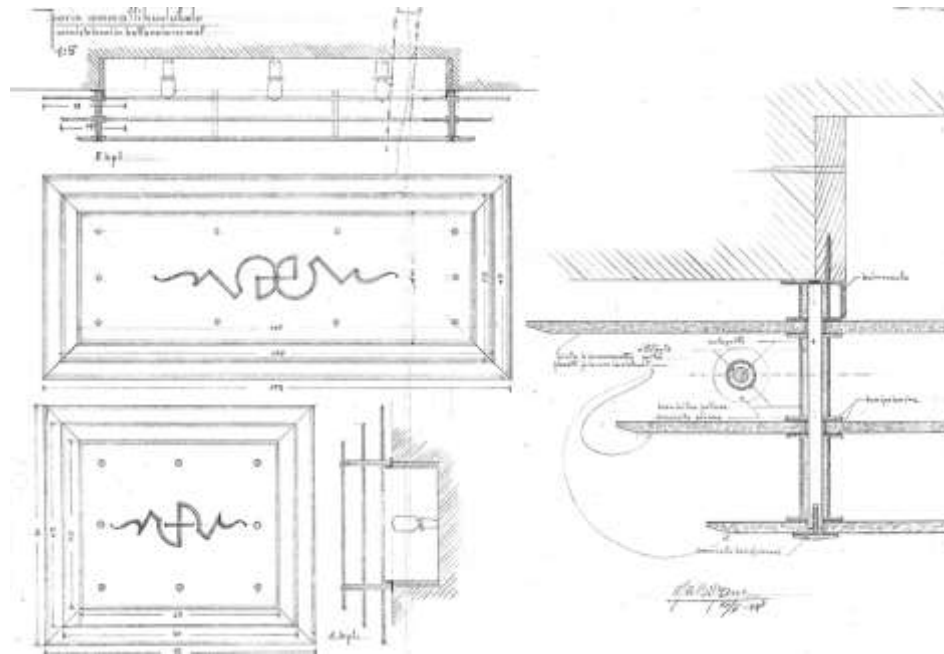
Alkuperäisissä julkisivupiirustuksissa on pihasiipien räystäälle piirretty funkkis-henkiset putkikaiteet, mutta kaiteita ei ilmeisesti toteutettu.



Rakennuksen julkisivut ovat alun perin olleet rapattuja, pystysuoraan kampaamalla epätasaiseksi tehtyjä, valkoiseksi maalattuja. Rakennuksen sokkelit on tehty Vehmaan punertavalla graniitilla puklaamalla ja niiden yläpuoleiset kellarikerroksen ulkoseinät ovat kestopapertatut

ruskeanpunertavalla sävyllä. Myös porttaalien kulmapilarit ja reunuspilasterit sekä ulkopuoliset portaat ovat graniittia. Ikkunapuitteet ja ulko-ovet ovat punertavia.

Rakennuksen katujulkisivua hallitsee kolme näyttävää sisäänkäyntiä, sekä porrashuoneiden kookkaat pystyikkunat. Päämassan kulmissa sijaitsevien kahden sisäänvedetyn sisäänkäynnin yllä on graniittipylväiden kannattelemat voimakkaasti profiloituneet katokset. Myös kolmatta kadunpuoleista sisäänkäyntiä suojaa kolmikerroksinen katos. Katosten kolmikerroksiset profiilit toistuvat myös voimistelusalin alkuperäisissä kattovalaisimissa.



Ikkunat ovat olleet pääosin epäsymmetrisiä sisäänaukeavia T-ikkunoita, joiden leveämpi alaruutu on alun perin jaettu vaakasuuntaiseksi tuuletusikkunaksi, terveysikkunaksi. Samanlaisia ikkunoita Oiva Viljanen käytti myös Kemian ammattikoulussa. Koristeelliset ulko-ovet ovat teräsrakenteisia, osa

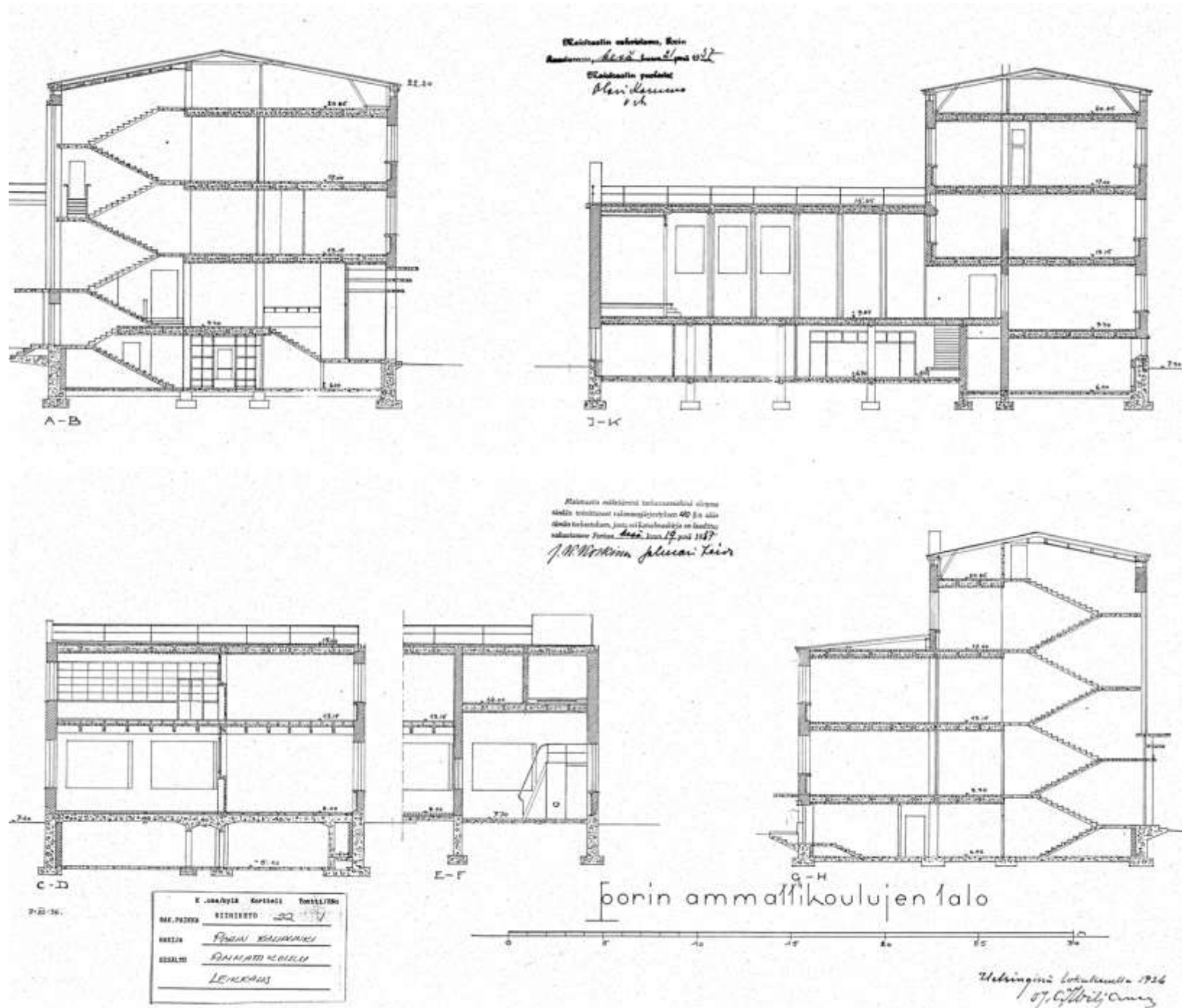
pihpuolen ovista ovat puisia. Ovien lasit ovat belgialaista 5 mm:n vetolasia. Ovet on alun perin varustettu amerikkalaisilla Yale-merkkisillä ovensulkijoilla. Rakennuksen lukot ovat olleet Abloyn.

Pihajulkisivulla keskeisessä asemassa on keskelle rakennusta sijoittuva koulun tunnuksella varustettu ulokemainen osa, johon sijoittuu koulun liikunta- ja juhlasali. Myös pihajulkisivulla on sisäänkäyntejä rakennukseen, liikuntasalin vieressä sijaitsee keskeisimpään porrashuoneeseen johtava ulko-ovi. Lisäksi sisäänkäyntejä on eteläsiipeen, asuntoihin sekä kolme lipalla katettua käyntiä kellariin, joista kaksi on alkuperäisiä.



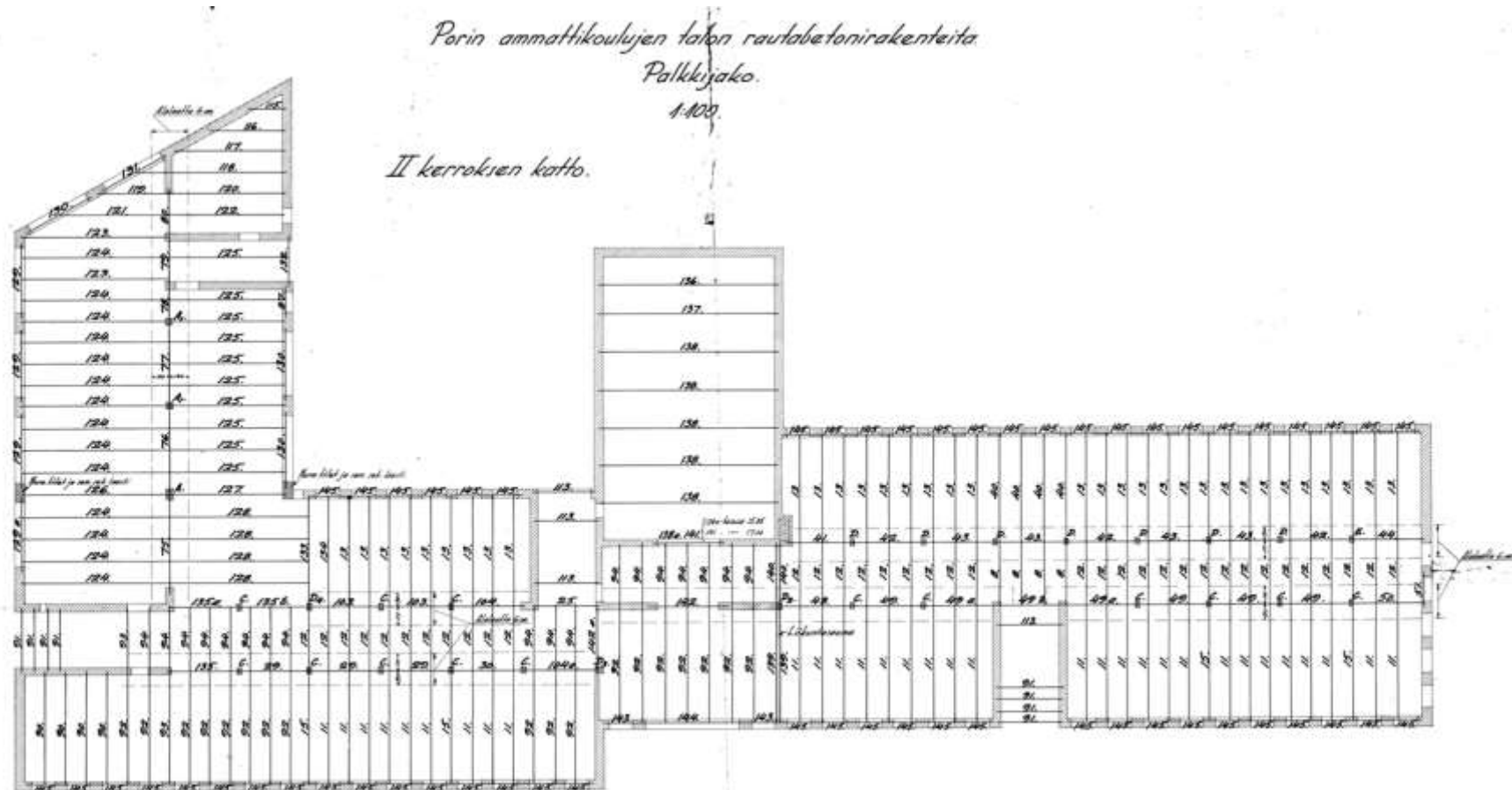
Rakennuksen pohjoinen osa on perustettu paaluille ja eteläosa säästöbetonista valetuille anturoille. Alapohjarakenteet ovat maanvaraisia teräsbetonilaattoja eristettynä bitumihuovalla.

Rakennuksen kantava runko muodostuu kantavista massiivitiiliseistä sekä teräsbetonisesta pilari-palkkirungosta. Ulkoseinät ovat kahden kiven tiilimuuria. Kellarin asfalttitervallalla vesieristetyt perusmuurit sekä väestösuojan seinät ovat teräsbetonia. Sementtinä on käytetty Portland-sementtiä. Savukanavien ja savupiipun sisäpinnat kuuden metrin korkeuteen on muurattu Höganäsien tulenkestävistä tiilistä.

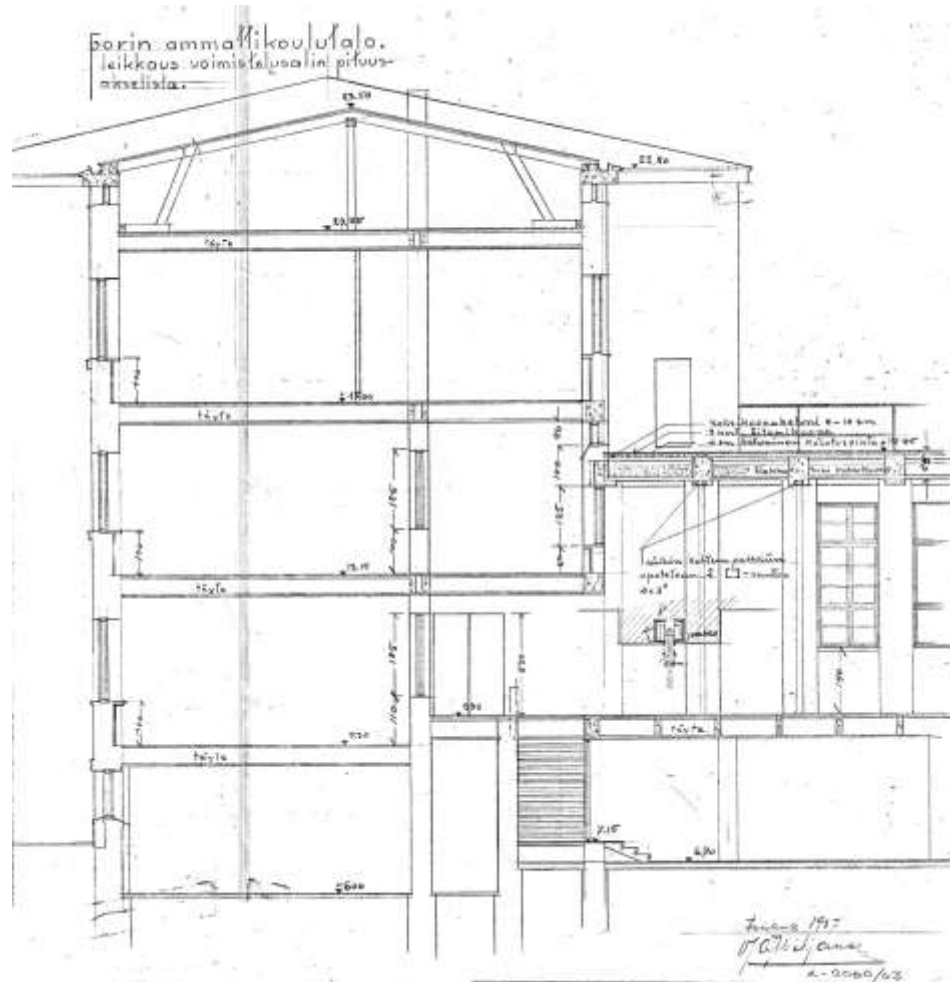


Väliseinät ovat pääosin tiilestä muurattuja. Äänieristetyt, paksummat seinät on varustettu tiilien välisellä aaltopahvilla. Alkuperäiset lasiseinät ovat olleet puurunkoisia.

Välipohjat ovat teräsbetonirakenteisia kaksilaattaisia alalaattapalkkistoja 10 cm:n hiekkatäytöllä altapäin rapattuina.



Tanzerilta vuotik. 1917
Antti Lammassa *Stig Junnik*
(3)



Vesikatto on puurakenteinen ja vesikatteena on konesaumattu pelti.



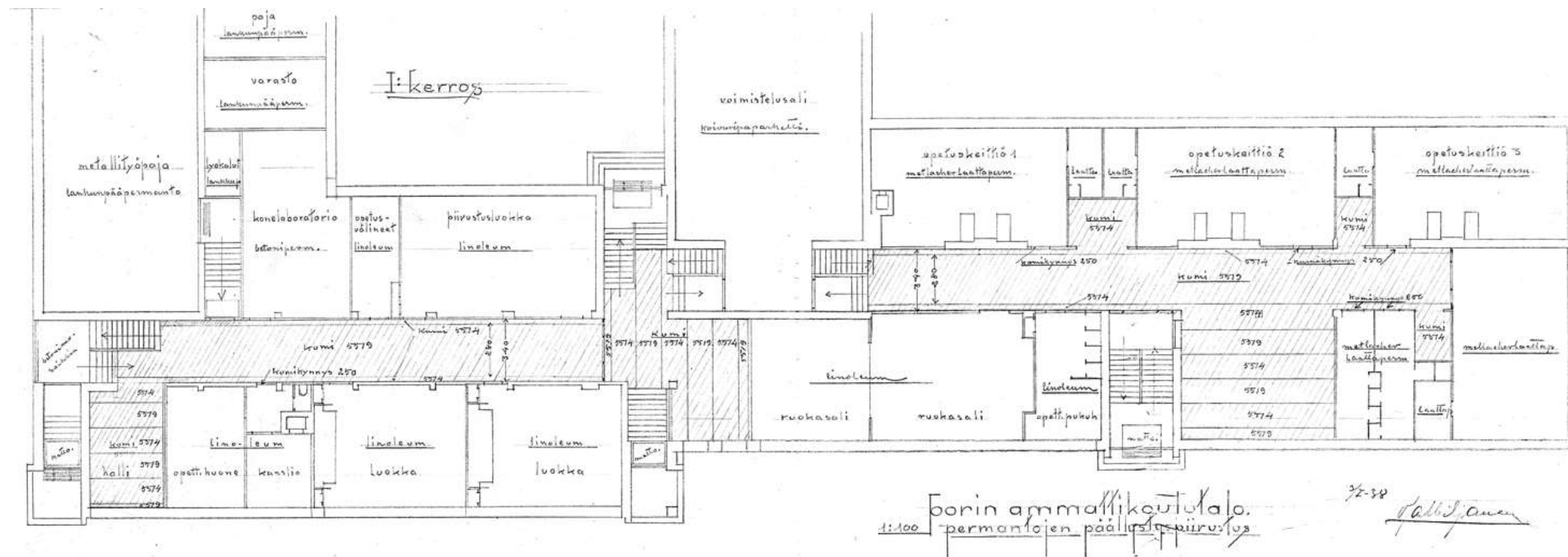
Sisäänkäyntikatokset ovat betonirakenteisia kuten myös alkuperäiset räystäät sisäpuolisine vesikouruineen.



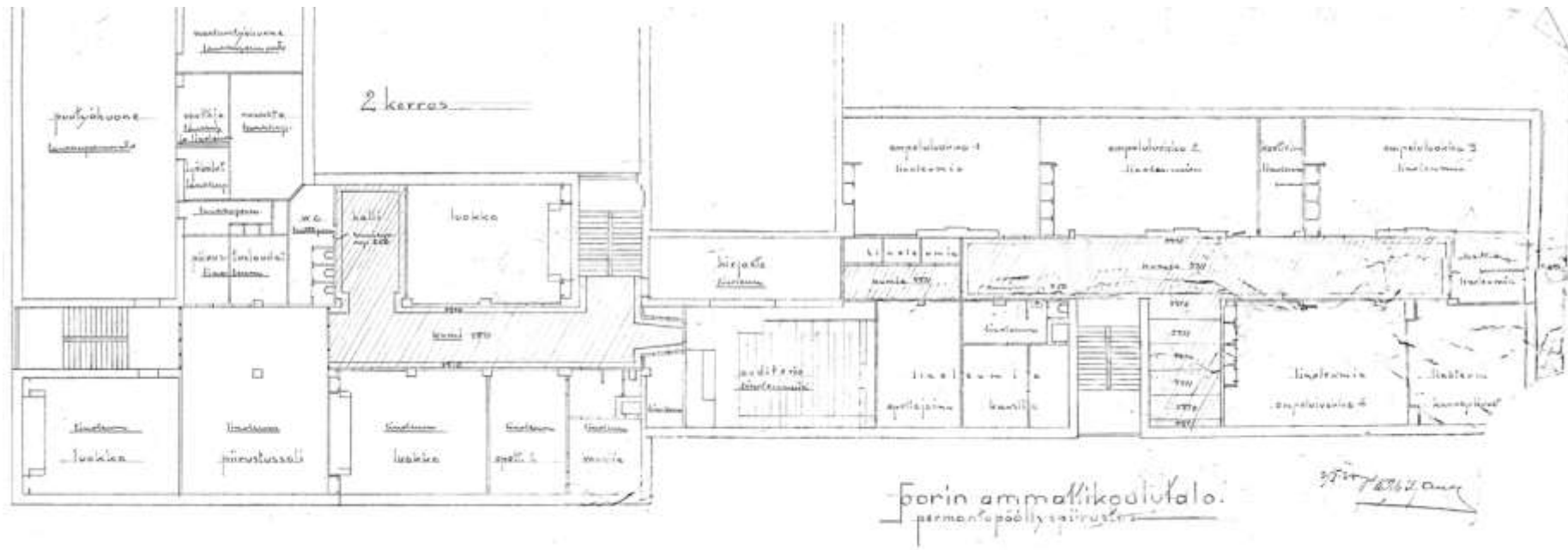


Ulkoseinien patterisyvennysten taustalla on kaksinkertainen ensoniittieristys ja ikkunalaudat ovat betonirakenteisia.





Lattiamateriaaleina on alun perin käytetty mosaiikkibetonia, linoleumia, Pukkilan keraamisia laattoja, kumilaattoja, betonia sekä työpajoissa lankkua ja pölkkyjä.



Sisäpinnat on alun perin pääosin maalattu öljymaalilla kolmella eri sävyllä. Asuinhuoneistojen seinät on maalattu öljymaalilla. Katot on valkaistu kalkkivärillä. Työpajasiiven seinät on pääosin ruiskumaalattu kalkkimaalilla peittävästi. Toisarvoisten tilojen kattoja on valaistu kalkkivedellä.

Lämpöpatterit ja niiden johdot on maalattu alumiini- tai muulla kuumuutta kestäväällä maalilla.



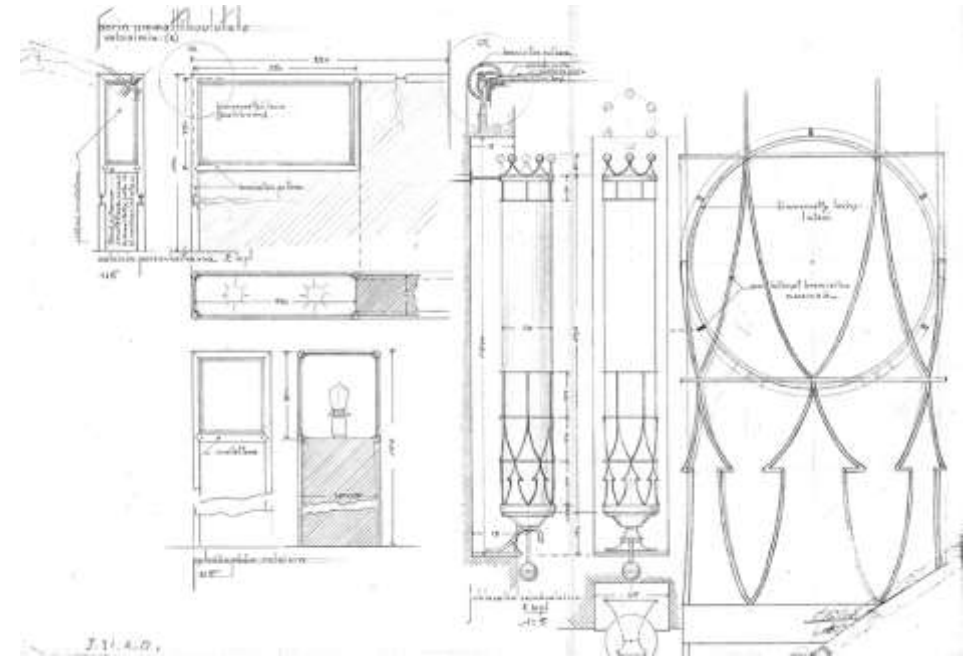
Ulkopuoliset rautaosat ja pellit on pohjustettu tehtaalla lyijymönjällä sekä kerran lyijymaalilla. Ulkoseinät on maalattu kalkkivärillä kestopapattuja alaosia lukuun ottamatta.



Alkuperäinen lämmitysmuoto on ollut vesikeskuslämmitys Lokomon hiilikattiloilla ja lämpöelementteinä on ollut valurautaiset radiaattorit. Lämmityslaitoksen on tullut antaa rakennuksen kaikkiin huoneisiin sekä porrashuoneisiin 35 C asteen pakkasella 20 C asteen lämmön. Varastokellareissa on riittänyt 15 C asteen lämpö, mutta puukuivaushuoneeseen on pitänyt olla 45 C astetta. Metall- ja puutyösaleissa lämmityksestä on huolehtinut Siemensin lämminilma-agregaattorit.

Teollisuuskoulu laboratoriota varten on ollut hiililämmitteinen korkeapainehöyrykattila. Poikien työsalit ovat olleet varustettuna metallitorvisilla rikkajohdoilla jotka ovat päättyneet kellarin roskakomeroon.

Ilmanvaihto on ollut painovoimainen ja kaikissa huoneissa on ollut raitisilmaventtiilit, suurimmaksi osaksi Aura-venttiilejä ikkunapenkkinen alla. Poistoilmakanavat on koottu ullakon välipermannossa kulkeviin kokoojakanaviin jotka päättyivät ulosjohtaviin tuuletuskammioihin.



Kaikki sähkö- ja lvi-asennukset on tehty upotettuina, joitain kellaritiloja lukuun ottamatta.

Tontti aidattiin ja pihalle tehtiin pari asfalttista poikkikäytävää.

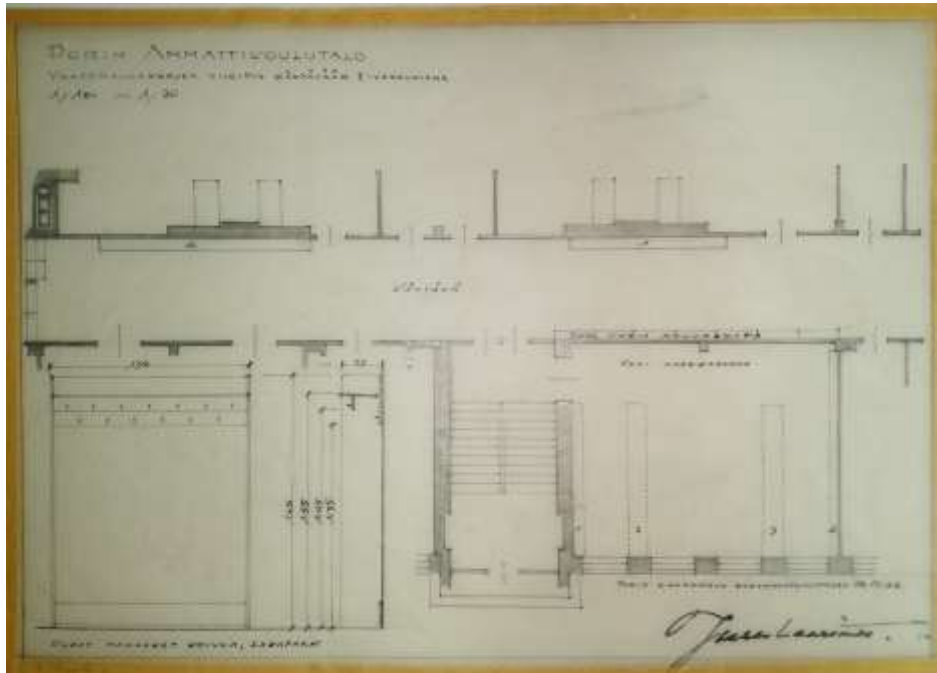
5 Rakennuksen myöhemmät vaiheet

5.1 Muutokset 1943-1947

Kaupunginarkkitehti Jaakko Laaksovirta

Joitain huonetila- ja kiintokalustusmuutoksia. Erotettiin uusia luokkahuoneita.

Oppilasruokalan keittiöön lisättiin laitteita.

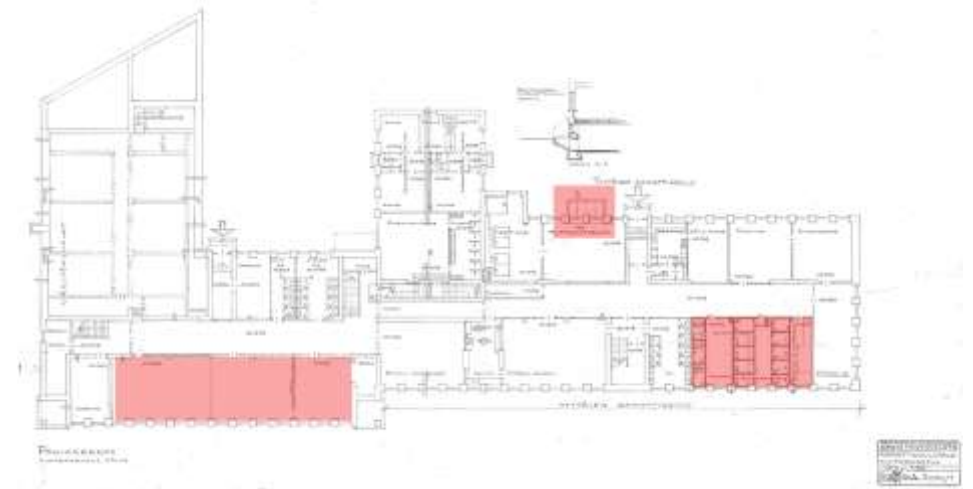


5.2 Muutokset 1952-1953

Kaupunginarkkitehti Olaf Küttner

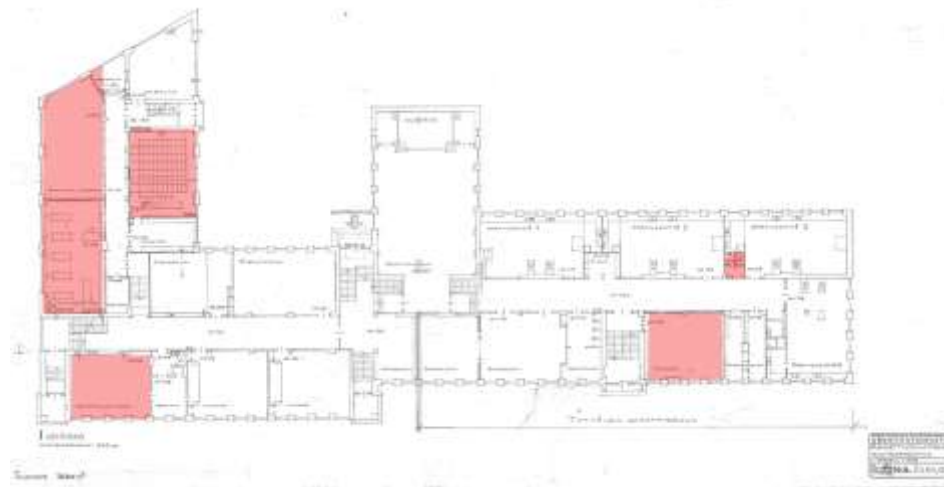
Vuonna 1953 Poikien ammattikoulurakennuksen valmistumisen yhteydessä Kauppaoppilaitos sai lisää tiloja käyttöönsä ja Teollisuuskoulu muuttui Teknilliseksi kouluksi, johon lisättiin rakennus- ja sähköosasto. Tässä vaiheessa rakennukseen tehtiin ensimmäiset laajemmat huonetilamuutokset.

Kellariin johtava polttoainekuilu muutettiin. Talouskellaritiloja rakennettiin lisää keittiöpuuvarastoa pienentämällä. Sähkölaboratorion tiloja muutettiin. Kellarin myymälätiloista oli jo aiemmin luovuttu.



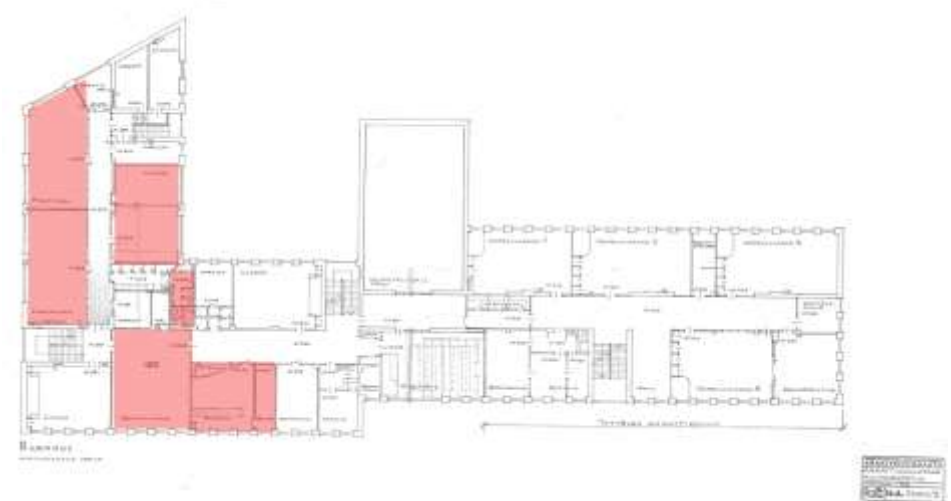
Kellarin muutokset merkitty punaisella.

Ensimmäiseen kerrokseen eteläsiipeen rakennettiin uusi auditorio pajan ja varaston tilalle. Metallityöpajan tilalle tehtiin fysiikan ja kemian sekä mekaanisen tekniikan laboratoriot erottamalla tilat lasiseinällä käytävästä. Opettajainhuonetta suurennettiin. Pohjoispäädyn vaateaula muutettiin luokahuoneeksi ja pukuhuone wc:ksi.



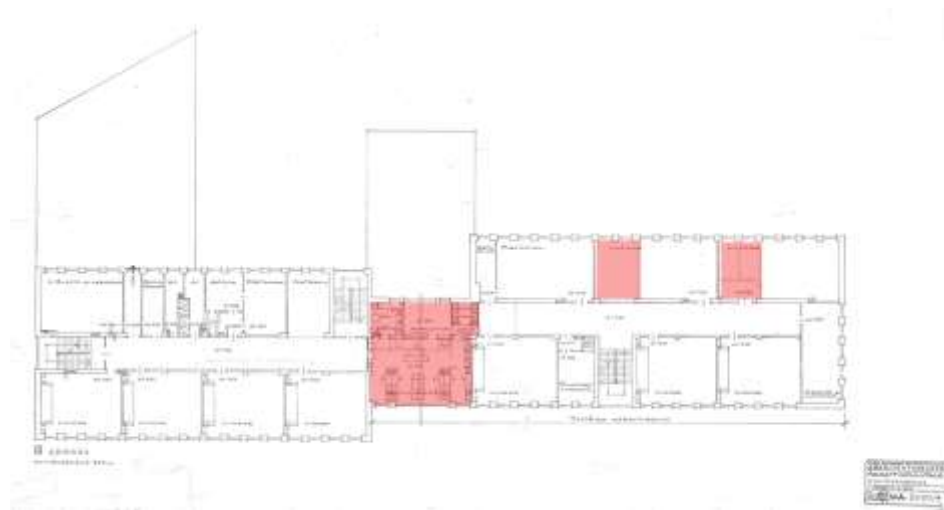
Ensimmäisen kerroksen muutokset merkitty punaisella.

Toisessa kerroksessa muutettiin eteläsiipi Teknillisen koulun tiloiksi muuttamalla työkonehuone ja puutyöhuone lasiseinällisiksi piirustussaleiksi ja yhdistämällä maalaushuone ja varastot uudeksi luokahuoneeksi. Varastotiloja ja wc-tiloja muutettiin. Kauppakoululle tehtiin opetustilat opetusmyymälöineen eteläpäätyyn. Piirustussali muutettiin somistusluokaksi.



Toisen kerroksen muutokset merkitty punaisella.

Kolmanteen kerrokseen keskiosaan rakennettiin opetuskeittiö, koekeittiö ja ruokailuhuone konekirjoitusluokan ja laboratorion tilalle. Lisäksi suurennettiin pohjoispäädyn luokkahuoneita purkamalla aputiloja.



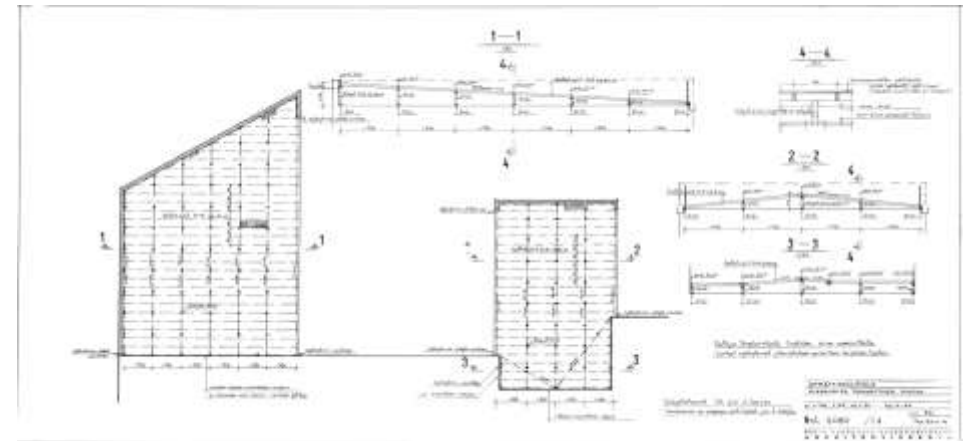
Kolmannen kerroksen muutokset merkitty punaisella.

5.3 Muutokset 1960-1963

Ravintolakeittiö rakennettiin ja opetuskeittiötä uusittiin.

5.4 Muutokset 1965-1967

Traktorihuoneen ovi uusittiin, väestönsuojatilat uusittiin ja korjattiin sekä polttoainevarastossa tehtiin muutoksia. Pihasiipien tasakatot muutettiin harja- ja pulpettikatoiksi ja yläpohjien lämmöneristystä lisättiin 1967.



Pihasiipien kattojen muutospiirustus.

5.5 Peruskorjaus 1970-1972

Rakennuksen merkittävin muutosvaihe ajoittuu vuosiin 1970-1972, jolloin silloinen Ammattikoulujentaloksi kutsuttu rakennus muutettiin Ompelu- ja talousammattikouluksi ja myöhemmin vielä Teljän ammattikouluksi kaupunginarkkitehti Olaf Küttnerin suunnitelmien mukaan. Samalla suoritettiin rakennuksen ensimmäinen peruskorjaus.

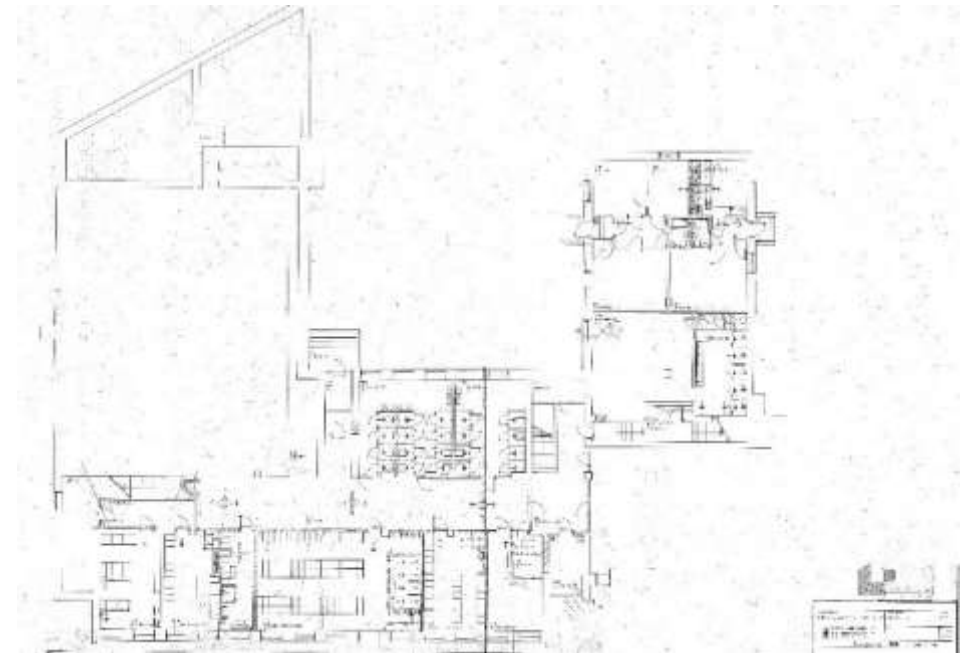
Rakennuksesta tehtiin alun perin luonnokset joissa oli mukana suurruokala-, kotitalous- ja käsityökurssi sekä kähertäjäkoulutilat. Taloudellisista syistä päädyttiin kuitenkin keskittymään pelkästään ompelu- ja talousammattikouluksi.

Vuonna 1968 aloitetussa suunnittelussa pyrittiin rakennuksesta tekemään mahdollisimman nykyaikainen koulurakennus ja säilyttämään mahdollisuuksien mukaan vanhoja rakenteita. Tilojen muuttaminen yksinomaan ompelu- ja talousammattikoululle sopiviksi vaati suurehkoja rakennustöitä, koska rakennus oli alun perin suunniteltu kahden aivan erityyppisen koulun käyttöön. Vuonna 1968 rakennus oli 30 vuoden ikäinen ja huonossa kunnossa eikä sitä vielä ollut peruskorjattu.

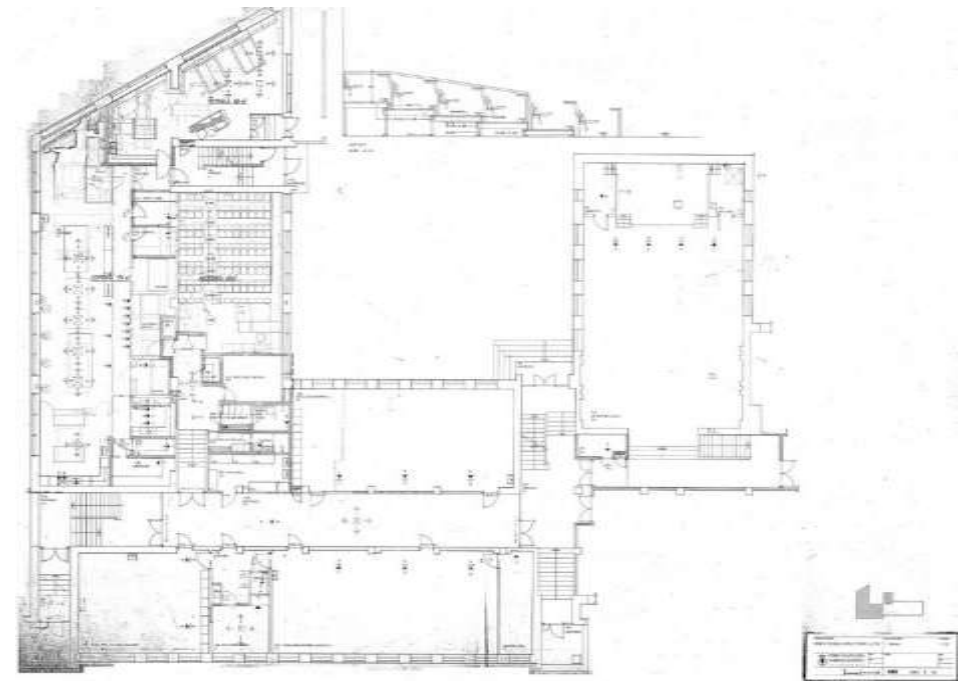
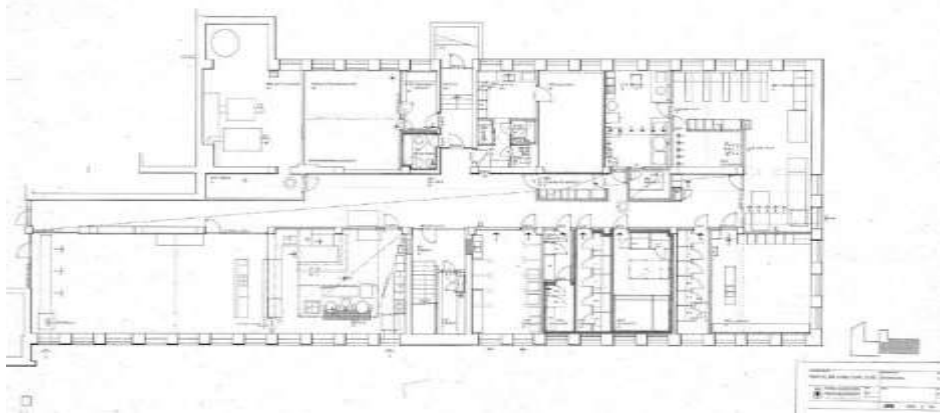
Peruskorjaus- ja muutostyöt jaettiin kolmelle perättäiselle vuodelle, 1970-1972, koska kaupungin oli sijoitettava määrärahat kolmen perättäisen vuoden talousarvioon. Jaksottaminen myös mahdollisti koulutyön jatkuvuuden rakennuksessa.

Peruskorjauksen ensimmäisessä vaiheessa tehtiin talousluokat varastoineen, pesulatilat, oppilasruokala ja sen keittiö. Toisessa vaiheessa tehtiin ompeluluokat, muotoiluluokka, teollisuusompeluluokat, modistiluokka, teorialuokat, yleisöruokala sekä opettajain- rehtorin tilat. Kolmannessa vaiheessa tehtiin leipomo, kahvio-myymä, auditorio, erikoisluokat sekä rakennuksen ulkotyöt.

Eteläosan kellariin tehtiin pukutiloja sähkölaboratorion tilalle ja wc-tiloja suurennettiin. Sähköpääkeskustila rakennettiin. Asunnot peruskorjattiin ja niihin tehtiin kylpyhuoneet.



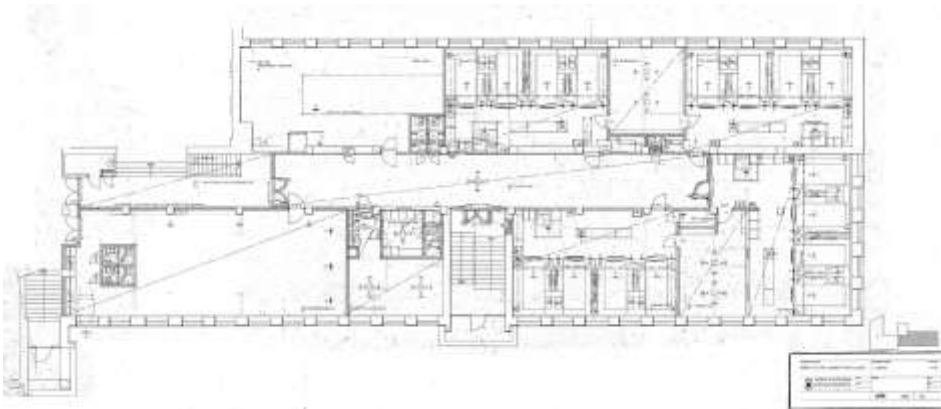
Pohjoispäädyn kellariin sijoitettiin uudet pesula- ja kotitaloustilat. Kellarin aamiaishuoneet muutettiin oppilasruokalaksi ja sen keittiö uusittiin. Opetusasunto modernisoitiin ja kylmä jätehuone rakennettiin. Osa kellarin ikkunoista ummistettiin.



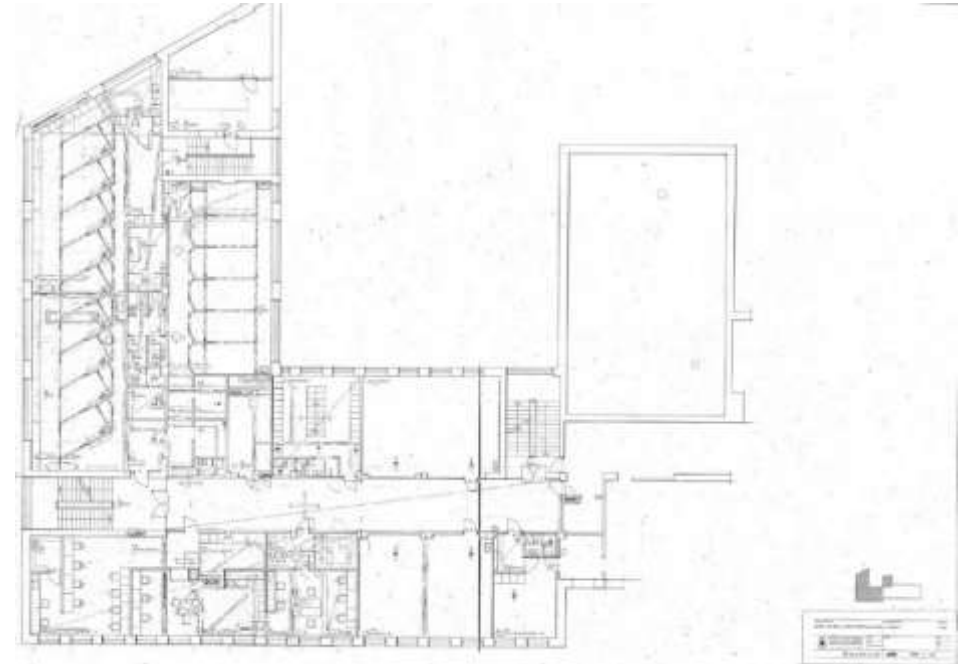
Eteläsiiven ensimmäiseen kerrokseen rakennettiin uusi leipomo-osasto aputiloineen sekä kahvio-myymäla varastotiloineen. Myymälälle tehtiin uusi sisäänkäynti ja vinon länsipään kolme suurta ikkunaa ummistettiin.



Rakennuksen pohjoisosaan ensimmäiseen kerrokseen sijoitettiin opetuskeittiöt ruokailutiloihin ja näiden varasto- ja kylmätilat sekä perkaushuone kellariin. Yleisruokala suurennettiin ensimmäisessä kerroksessa ja asiakkaiden vaate- ja wc-tilat rakennettiin ruokalan yhteyteen. Voimistelusalin edestä käytävältä purettiin koroke ja portaat.

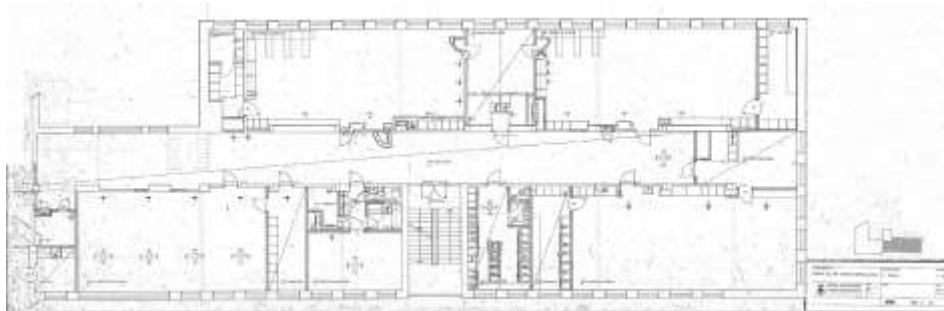
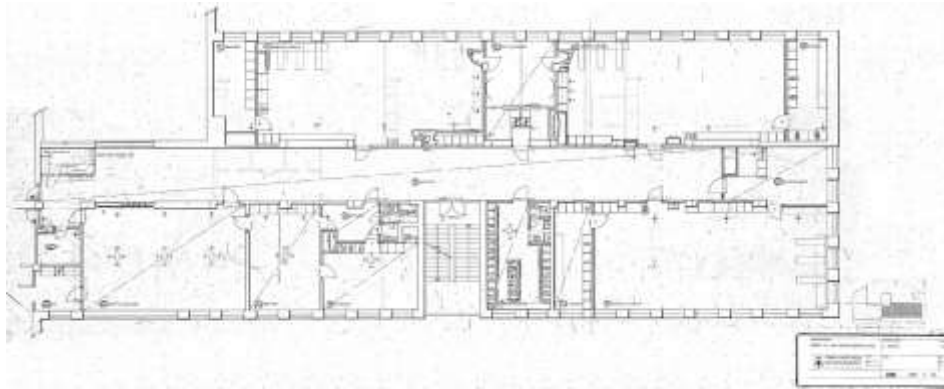


Toiseen kerroksen eteläpäättyyn sijoitettiin erikoisluokat kauneudenhoitajien ja kampaajien opetukselle.

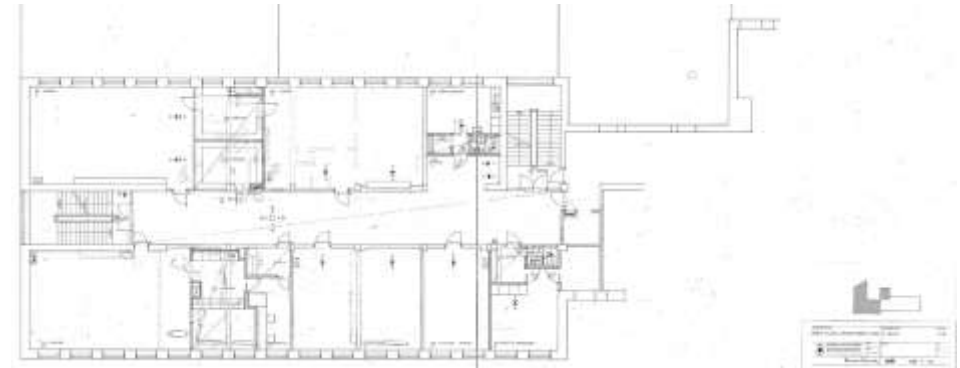


Näkymä voimistelusalin edestä käytävältä.

Ompeluluokat aputiloineen sijoitettiin pohjoispäättyyn toiseen ja kolmanteen kerrokseen. Toiseen kerrokseen tuli modistiluokka aputiloineen sekä pukutiloja.



Kolmanteen kerrokseen eteläpäättyyn sijoitettiin teorialuokkia. Kanslia-opettajainhuonetilat toisessa ja kolmannessa kerroksessa sekä kirjasto- ja kerhuhuone sekä terveysisaren vastaanottohuone kolmannessa kerroksessa sijoittuivat rakennuksen keskiportaalle molemmin puolin.



Peruskorjauksessa kunnostettiin julkisivujen rappauksia, maalauksia ikkunoita sekä uusittiin räystäskouruja ja syöksytorvia.

Sisäpuolelta korjattiin ja maalattiin seiniä ja kattoja sekä uusittiin lattiapäällysteitä. Sisäpuolen maalauksissa käytettiin lakka- ja lateksimaalia.

Osa luokkahuonekäytävien ja luokkahuoneiden lattiapinnoista ja suuri osa kattojen alaslaskuista on peräisin tästä peruskorjauksesta.

Yläpohjan eristeitä lisättiin ja valettiin ullakon teräsbetoninen palopermanto.

Käytäviä ja porrashuoneita palo-osastoitettiin asentamalla teräsrakenteisia lasipariviovia, jotka ovat rakennuksessa edelleen. Myös muut ovet uusittiin. Suurin osa kiintokalusteista uusittiin.

Ilmanvaihto muutettiin koneelliseksi tulo- ja poistoilmanvaihdoksi ja tästä johtuen lämpökeskuksen tehoa lisättiin lisäämällä uusi kattila. Öljysäiliö siirrettiin ja uusi säiliö lisättiin. Kiertopumput, lämpöjohtoputkisto ja paisuntasäiliö uusittiin. Patteriventtiilit ja asuntojen sekä leipomosiiven kellarin pattereita uusittiin. Kaikki vesi- ja viemäriputket uusittiin ja piha varustettiin sadevesikaivoilla. Sähköasennukset uusittiin ja asennettiin uusi pääjakokeskus.

5.6 Korjaukset 1975

Eteläsiiven julkisivuja rappaus- ja maalauskorjauksia sekä ikkunoiden maalausta.

5.7 Korjaukset 1985

Kaupunginarkkitehti Matti Salmivalli

Apulaiskaupunginarkkitehti Olli Steen

Arkkitehti Kimmo Levanto

Rakennusmestari Jouko Nurmi

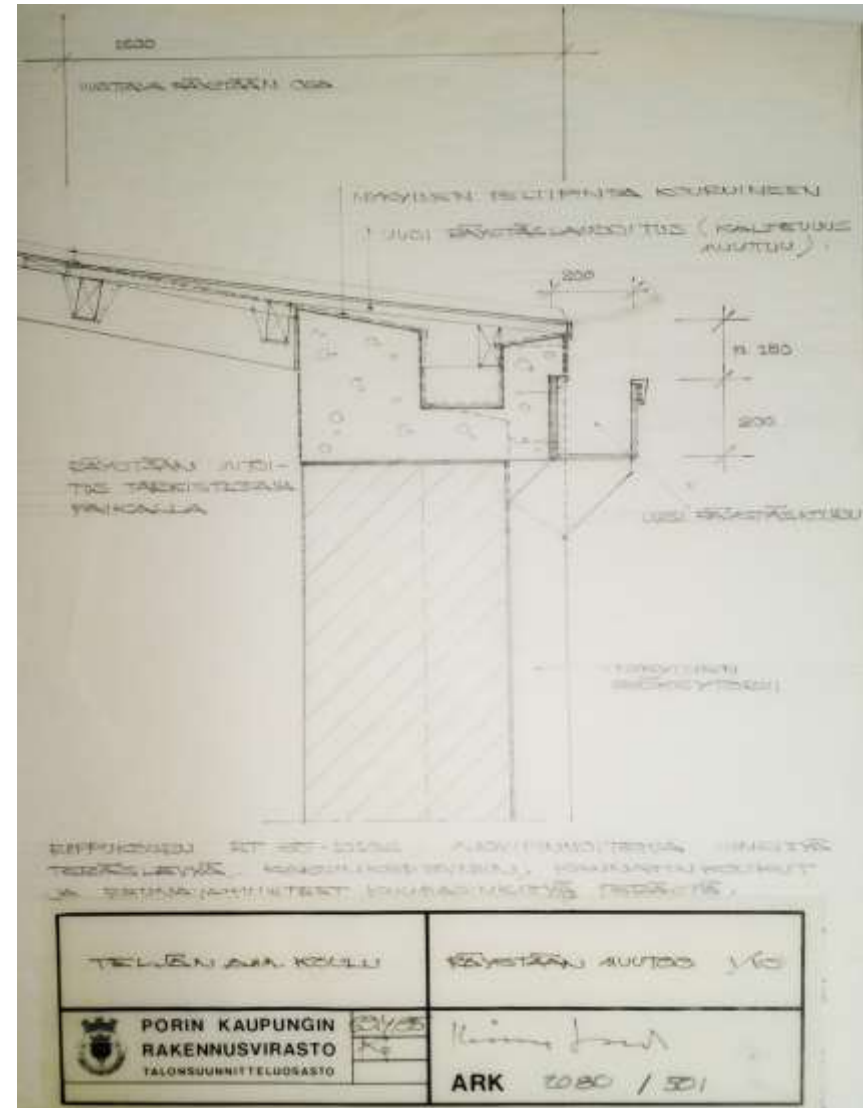
Vuonna 1985 korjattiin rakennuksen räystäskourut sekä julkisivut peruskorjattiin.

Räystääseen upotetut vesikourut korvattiin uusilla räystäään ulkopuolisilla kulmikkailla kouruilla.

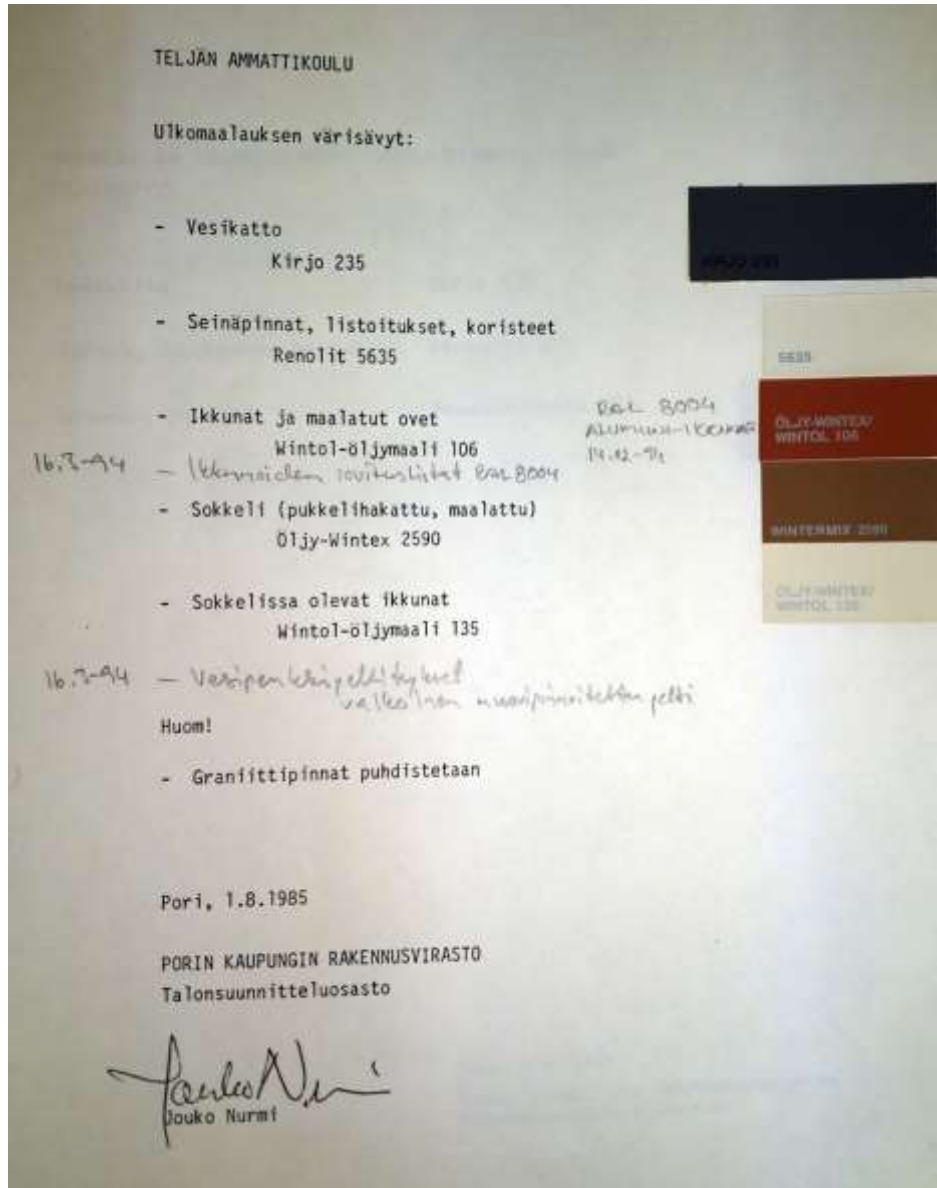
5.8 Muutokset 1986-1989

Eteläpäädyn kolmanteen kerrokseen tehtiin ATK-luokkia, kielistudio sekä fysiikan- ja kemian luokka.

Asunnot muutettiin terveydenhoitajan, opinto-ohjaajan ja talonmiehen tiloiksi.



Räystäiden muutospirustus vuodelta 1985.



Värisävyjä vuodelta 1985, täydennetty 1994.

5.9 Korjaukset 1991

Katoksia, räystäitä, vesikouruja ja ikkunoita kunnostettiin ja maalattiin.

5.10 Peruskorjaus 1994

Arkkitehti Kimmo Levanto

Vuonna 1994 rakennukseen asennettiin henkilö- ja tavarahissi ja kellariin avattiin uusi sisäänkäynti rampeineen vanhan hiilivaraston kohdalle. Näin rakennuksen estettämyyttä saatiin parannettua. Pohjoispäädyn ullakon ilmanvaihtokonehuonetta laajennettiin.



Hissin edusta kellarissa.

Pohjoispäädyn opetuskeittiöt muutettiin elintarvikelinjan opetustiloiksi. Yleisöruokala muutettiin kahvilaksi ja elintarvikemyymäläksi.

Eteläpäädyn teollisuusompelutilat muutettiin opettajien ja henkilökunnan työtiloiksi. Eteläsiiven leipomomyymälä muutettiin vaatemyymäläksi.

5.11 Muutokset 2001

Rakennettiin auditorion tilalle konditoria ja vaatemyymälä muutettiin opettajienhuoneeksi.

5.12 Muutokset 2006-2009

Leipomoon rakennettiin tiskaus ja pakkaustilat. Liikuntasalin alle kellariin rakennettiin kuntosali pienentämällä pukuhuoneita. Puku- ja pesuhuoneet uusittiin. Terveystoimintajän ja opinto-ohjaajan tiloja muutettiin. Kellarin pohjoispäädyssä opetusasunto muutettiin tauko- ja pukutiloiksi ja mankeli- ja silityshuone muutettiin luokkahuoneeksi.

5.13 Muutokset 2013

Eteläsiiven kosmetologien opetustiloissa tehtiin muutoksia ja iv-konehuonetta laajennettiin. Kellarin luiskan yhteyteen rakennettiin rullakkokatos. Pihalle rakennettiin jäteaitaus.

5.14 Muutokset 2016

Katokset pellitettiin, varustettiin vesikouruilla ja niiden kallistusta muutetaan.



6 Nykytila ja säilyneisyys



Koulurakennuksen tiloissa toimii tätä nykyä Winnovan ammatillisen oppilaitoksen kotityö- ja puhdistuspalvelun, tekstiili- ja vaatetusalan, kauneudenhoitoalan ja elintarvikealan koulutuslinjat sekä opiskelijapalvelut ja kahvila-myymälä.

Kotityö- ja puhdistuspalvelulinjan opetustilat sijoittuvat kolmanteen kerrokseen. Tekstiili- ja vaatetusalan, kauneudenhoito- ja kampausalatilat ovat toisessa kerroksessa. Elintarvikealan opetustilat ovat ensimmäisessä kerroksessa ja kellarissa. Kolmanteen kerrokseen on sijoitettu lisäksi linjojen yhteisten aineiden opetustilat. Ullakolla sijaitsevat ilmanvaihto- ja hissikonehuoneet.

Koulurakennuksen käyttötarkoitus on säilynyt alkuperäisenä. Tämän on mahdollistanut joustava rakennusrunko johon tarvittavat muutokset on vuosien varrella saatu tehtyä.

Rakennus on säilyttänyt alkuperäisen kokonaishahmonsensa sekä ulkoasunsa julkisivujen osalta. Ulkoarkkitehtuurin alkuperäisyysaste on korkea ja sitä tulisi vaalia myös tulevia korjaus- ja muutostöitä suunniteltaessa.

Merkittävimpiä muutoksia julkisivuissa ovat vinon länsipäädyn kahden ikkunan ja joidenkin kellari-ikkunoiden ummistaminen, pohjoispäädyn kellarin toinen sisäänkäynti luiskineen, pihasiipien kattomuotojen muutokset, räystäiden muutokset sekä uudet ilmanvaihtoon liittyvät lumisuojat sekä ulospuhaltimet.

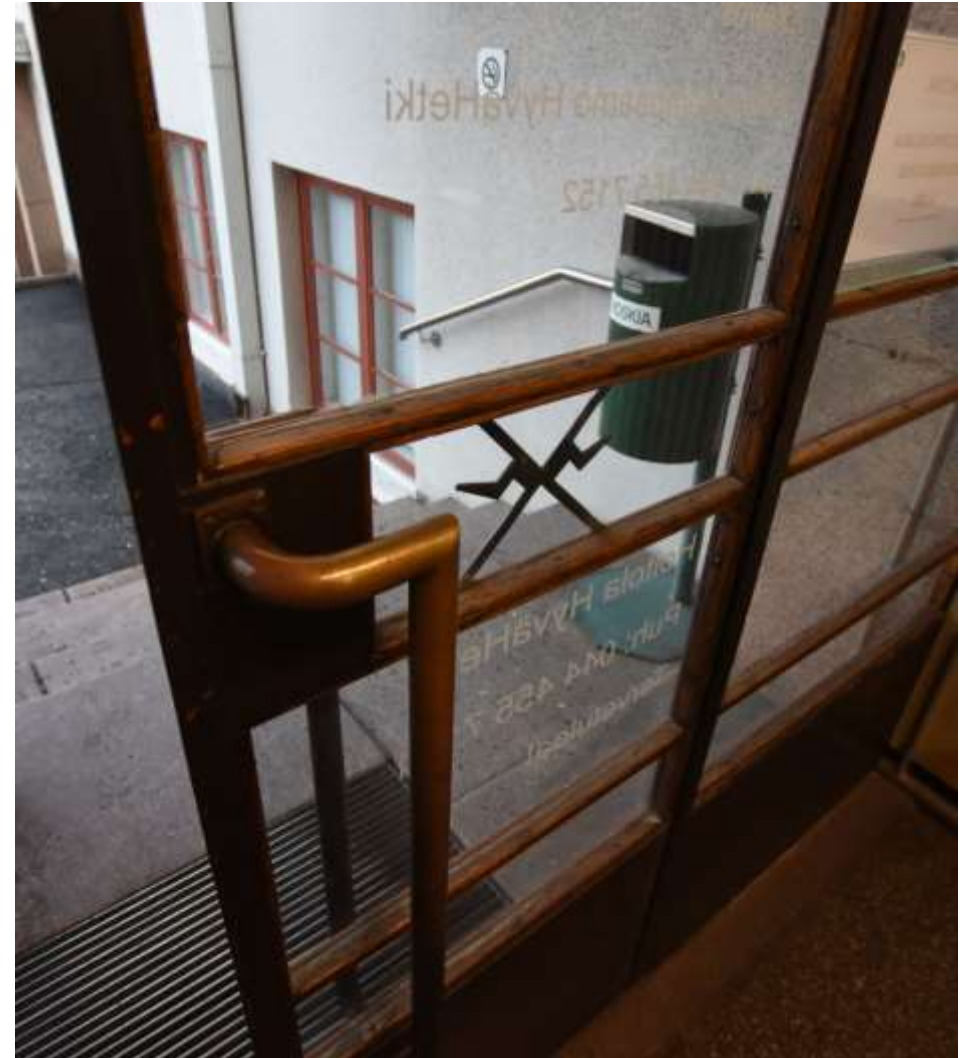
Sisäänkäyntikatosten kaltevat pellitykset on uusittu, mutta valitettavasti niiden myötä katosten alkuperäinen muoto on muutettu.

Ullakon ikkunat lienevät alkuperäisiä kuten osa kellarin ikkunoista. Muut ikkunat on vaihdettu puu-alumiini-ikkunoiksi. Ulko-ovet ovat pääosin alkuperäisiä.

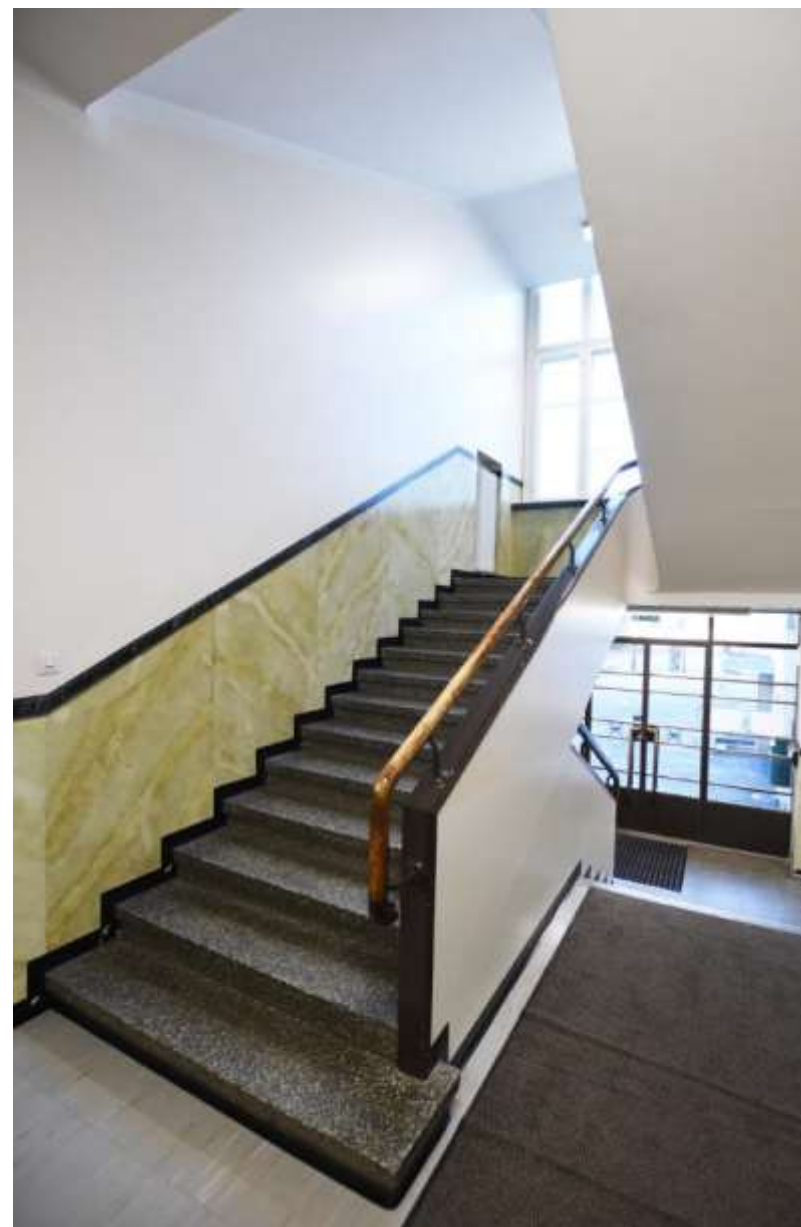




Sisätiloissa on toteutettu moninaisia muutoksia, jotka liittyvät vanhojen opetuslinjojen lopettamiseen tai siirtymiseen toisaalle ja toisaalta uusien opetuslinjojen aloittamiseen rakennuksessa. Kiinteää sisustusta ja pintoja on säilynyt hyvin vähän. Alkuperäisiä lattiapintoja ovat porrashuoneiden betonimosaiikkilattiat ja portaat sekä joidenkin kellaritilojen betonilattiat. Porrashuoneiden porrastasot on alun perin ajateltu reunustettavaksi erivärisellä mosaiikilla, mutaa tämä ei ole toteutunut.

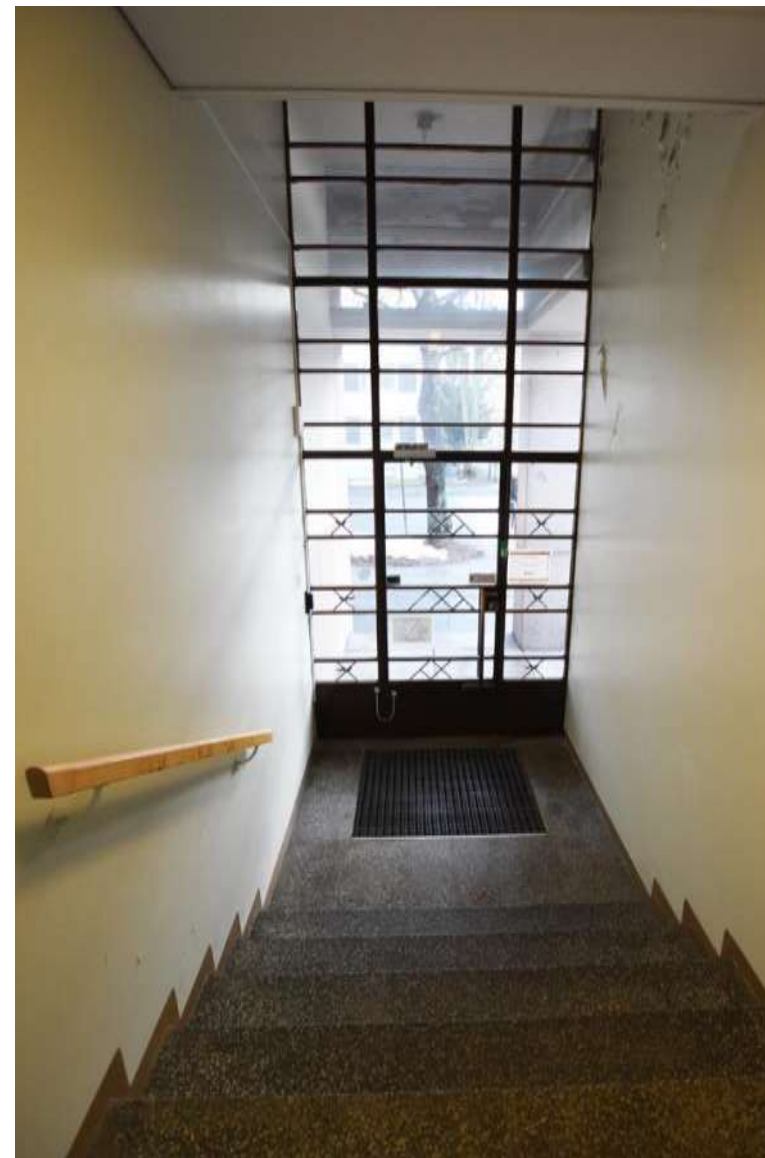
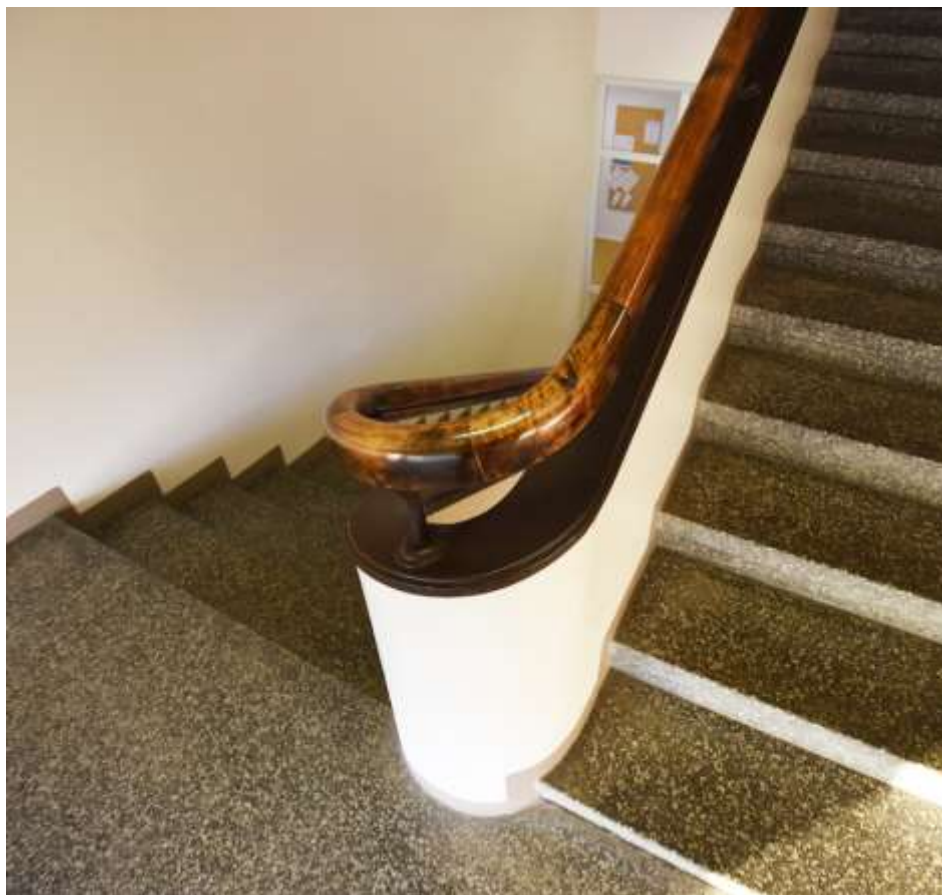


Oletettavasti alkuperäinen ulko-ovi.



Porrashuoneet ovat parhaiten säilyttäneet alkuperäisen asunsa.

Porrashuoneiden betoniset kaiteet koivuisilla, puleeratuilla käsijohteilla ovat alkuperäisiä samoin kuin ikkunapenkit, jotka tosin on myöhemmin päällystetty.





Alkuperäisiä sisäovia on säilynyt pääosin kellarin väestönsuojassa.



Osa voimistelusalin välineistä lienevät alkuperäisiä.

6.1 Säilyneisyys ja arvottaminen

Säilyneisyyden arviointi ja kohteen arvottaminen ovat kohdassa 7 esitettyjen jatkotoimenpidesuosituksen perusteena. Säilyneisyyttä arvioitaessa on kiinnitetty huomiota rakennuksen ja rakennusosien arkkitehtonisiin ja/tai rakennusteknisesti merkittäviin, historiallisiin ja ympäristöllisiin arvoihin.

Historiallisina arvoina on tämän työn puitteissa tarkasteltu rakennusmateriaalien säilyneisyyttä ja käyttötarkoituksen luontevuutta suhteessa rakennukseen.

Koskien rakennuksen liittymistä ympäristöön on keskitytty kaupunkikuvalliseen tarkasteluun. Arvottamisessa kokonaisuus on ollut yksityiskohtaisia ominaisuuksia tärkeämpää.

Säilyneisyyden kriteerit

Rakennuksen säilyneisyys arvioidaan seuraavalla skaalalla:

Arkkitehtuuri

2 hyvin säilynyt; ominaispiirteet ovat selkeästi tunnistettavissa, rakennus tai rakennuksen osa on edustava tai tyypillinen

1 tavanomainen; ominaispiirteet ovat muuttuneet mutta tunnistettavat

0 ominaispiirteet eivät ole tunnistettavat tai sillä ei ole identiteettiä

Historia

2 Rakennuksen historia on hyvin luettavissa sekä rakenteissa ja materiaaleissa. Käyttötarkoitus on säilynyt alkuperäisenä tai sen kaltaisena.

1 Rakenteellisia muutoksia.

0 Rakennuksen luonne on muuttunut muutoksissa, käyttötarkoitus alueelle vieras.

Ympäristö

2 Säilyttänyt roolinsa osana kaupunkirakennetta tai alueen sisäistä kokonaisuutta. Tärkeä osa kokonaisuutta

1 Rakennuksen rooli on osittain muuttunut tai kärsinyt.

0 Rakennus on menettänyt merkityksensä osana kokonaisuutta tai se on ollut alun perinkin vähäinen

Jakoa sovelletaan myös rakenteiden ja tilojen säilyneisyyden arvioimiseen.

Arvottamisen kriteerit

Arvottamisessa on käytetty samaa jakoa kuin säilymisen arvioinnissa.

Arkkitehtuuri

2 Edustava rakennustyyppinsä yksilö, ainutlaatuinen, ei tehty muutoksia tai muutokset tukevat kokonaisuutta.

1 Tyypillinen, mahdolliset ehdyt muutokset eivät häiritse kokonaisuutta.

0 Tavanomainen, merkityksetön.

Historia

2 Rakennuksen vaiheet on luettavissa sen rakenteissa ja rakennusosissa. Se on jollakin tapaa vertauskuvallinen, liittyy esimerkiksi tiettyyn historialliseen jaksoon.

1 Rakennusta on uudistettu voimakkaasti, muutettu materiaaleja tai rakennusosia.

0 Ei rakennusajankohdan tai vaiheiden tuomaa merkitystä.

Ympäristö

2 Tärkeä kaupunkikuvallisesti tai paikan hengen (genius logi) kannalta.

1 Ympäristön muutoksien johdosta merkitys kokonaisuuden osana on vähentynyt.

0 Rakennus ei ole tärkeä ympäristössään.

Jakoa sovelletaan myös rakenteiden ja tilojen arvottamiseen.

Yllä esiteltyjä kriteerejä soveltaen kohdetta on arvioitu kokonaisuutena ja suhteessa ympäristöön seuraavasti:

Rakennuksen säilyneisyys:

Arkkitehtuuri:	2
Historia:	1
Ympäristö:	2

Perustelut:

Rakennus on säilynyt alkuperäisessä käyttötarkoituksessaan koulurakennuksena, mutta eri koulutusmuotojen vaatimat erilaiset tilatarpeet, ovat aikojen kuluessa muokanneet rakennuksen sisätiloja. Sisätiloista on alkuperäisessä asussaan säilynyt ainoastaan porrashuoneet ja pieniä alueita siellä täällä. Sen sijaan rakennuksen ulkopuoli on säilyttänyt hyvin valkoista funktionalismia edustavan kokonaisilmeensä.

Rakennuksen muuten pelkistettyä ilmettä ja katunäkymää elävöittävät julkisivujen kolme sisäänkäyntiä hienoine katoksineen ja korkeine lasiseinineen. Katoksia on kuitenkin pilattu sopimattomilla vedenpoistojärjestelmillä. Rakennuksen aukotus ja ikkunajaot ovat kokonaisuudessaan hyvin säilyneet. Eteläosan vinosta päädyistä on muutama ikkuna suljettu. Rakennuksen julkisivurappaus on jonkin verran muuttunut alkuperäisestä ja uudempi rappaus on kärsinyt kosteusvaurioista. Rakennus on säilynyt osana koulukeskittymää ja sen sijainti on kaupunkikuvallisesti merkittävä.

Rakennuksen arvottaminen:

Arkkitehtuuri:	2
Historia:	1
Ympäristö:	2

Perustelut:

Rakennus edustaa 30-luvun pelkistettyä ja niukkaeleistä funktionalismia. Valkoiset seinät, suuret ikkunat ja hienot porrashuoneet katoksineen ja korkeine ikkunoineen ovat arvokas osa kaupungin vanhaa rakennuskantaa ja kaupunkikuvaa. Katu jolla rakennus sijaitsee, on tärkeä osa Porin kansallisen kaupunkipuiston keskusakselia ja katuyhteyttä ydinkeskustasta matkakeskukseen ja edelleen keskussairaalaan ja urheilukeskukseen.

Pisteitä on yhteensä 12, rakennus on arkkitehtonisilta, historiallisilta ja ympäristöarvoiltaan tärkeä rakennus.

Rakenteiden säilyneisyys:

Arkkitehtuuri: 2

Historia: 1

Soveltuminen kohteeseen: 2

Perustelut:

Varsinaisiin rakenteisiin ja rakennusosiin tehdyt muutokset ovat vähäisiä.

Tilojen säilyneisyys:

Arkkitehtuuri: 1

Historia: 1

Soveltuminen kohteeseen: 1

Perustelut:

Lähes kaikki rakennuksen tilat ovat kokeneet käyttötarkoituksesta johtuvia muutoksia.

Suurin osa tilapinnoista on uusittu ja rakennus sisältää uudenaikaisia tilaratkaisuja ja materiaaleja. Rakennuksen porrashuoneet ovat säilyneet hyvin.

Rakenteiden arvottaminen:

Arkkitehtuuri: 1

Historia: 1

Merkitys kohteessa: 1

Perustelut:

Rakennuksessa ei ole merkittäviä rakenteellisia ratkaisuja. Kokonaisuudessa näkyy niukkuuden ajan ratkaisuja.

Tilojen arvottaminen:

Arkkitehtuuri: 1

Historia: 1

Merkitys kohteessa: 1

Perustelut:

Arvokas säilynyt osa sisätiloja ovat sisäänkäynnit ja porrashuoneet. Muu osa rakennuksen tiloja ja sisustusta on muuttunut moneen kertaan.

7 Tulevaisuus

Porin kaupunki on päättänyt laittaa kiinteistön myyntiin. Tulevia käyttötarkoituksia pohdittaessa voidaan todeta, että rakennuksen joustava runko mahdollistaa eri käyttötarkoituksia. Kerroskorkeudet ovat korkeita, eli uuden tekniikan vieminen tiloissa ei tuota ylitsepääsemättömiä esteitä. Esteettömyys on tällä hetkellä hoidettu yhdellä sisäänkäynnillä ja hissillä. Mikäli tiloja jaetaan pienempiin osiin, tarvitaan useampi hissi. Parhaiten rakennukseen soveltuisi pitkiä käytäviä hyödyntävä toiminta, kuten esim. koulu tai toimisto. Rakennuksen muuttaminen asutokäyttöön on myös mahdollista. Tontilla on vielä käyttämätöntä rakennusoikeutta ja asemakaavassa on lisärakentamiselle osoitettu suuri rakennusala Koulukadun varteen. Voimassa oleva asemakaava on vuodelta 1946 ja vaatinee tarkastelua.

Jatkosuunnittelussa huomioitavia erityispiirteitä.

Tärkein asia jatkosuunnittelua silmälläpitäen on säilyttää rakennuksen ulkopuolen kokonaisilme, valkoinen rappaus, ikkunajako ja katokset graniittipilareineen. Rakennus on muodostanut jo vuosia omanlaisen osansa katunäkymää. Ulko-ovet ja porrashuoneet, kaiteineen korkeine ikkunoineen, on tärkeä säilyttää dokumentteina alkuperäisistä detaljeista.

8 Lähteet

Porin rakennusvalvonnan arkisto / rakennuslupakuvat

Porin teknisen palvelukeskuksen arkisto / rakennuslupapiirustukset, työpiirustukset, selostukset ja pöytäkirjat

Porin kaavoitusosasto / vanhat kaavat

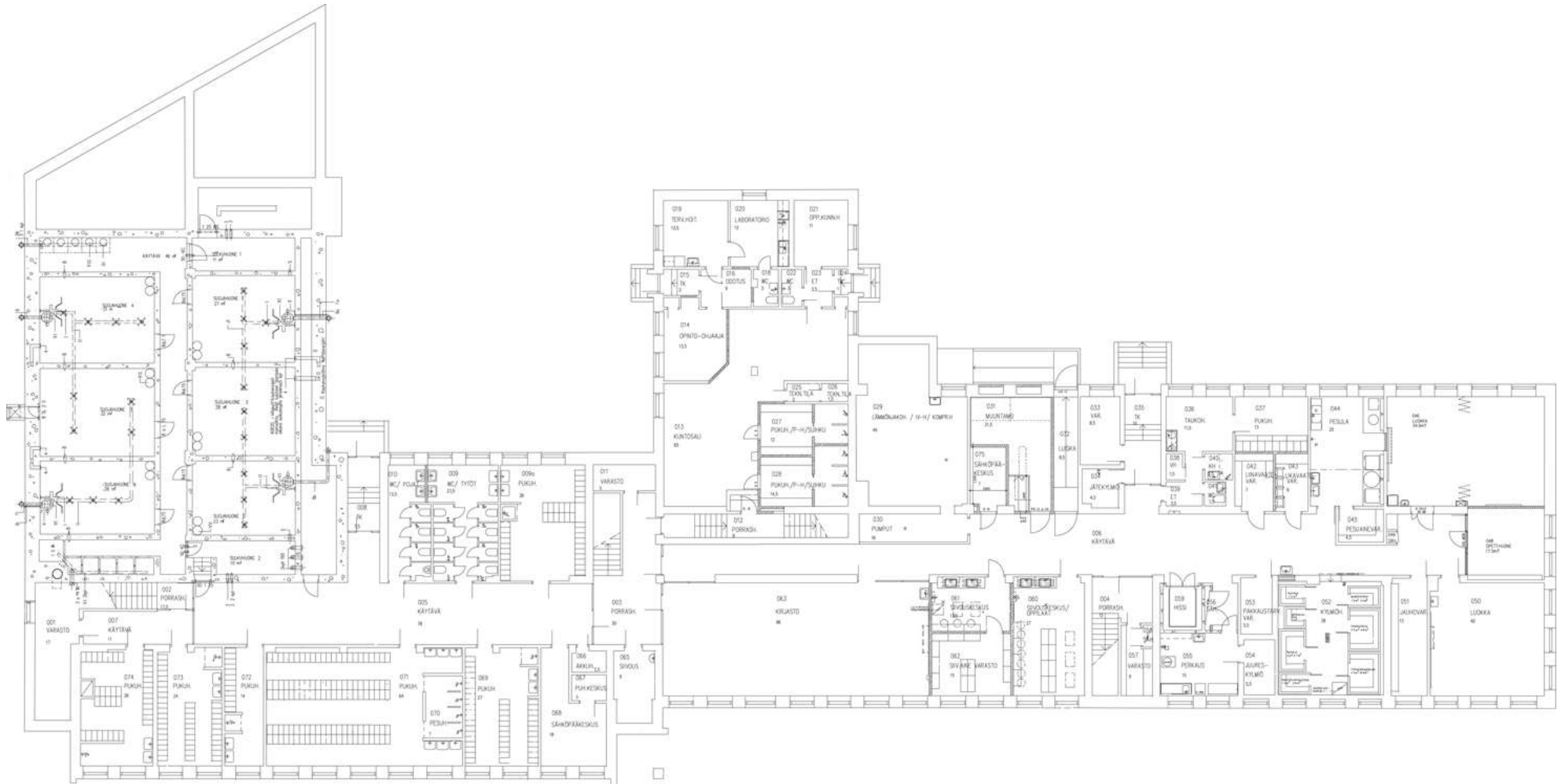
Valtakunnallisesti merkittävät rakennetut kulttuuriympäristöt, Museovirasto, www.rky.fi

Satakunnan museo / rakennuksen inventointiraportti Suvi Rosendahl

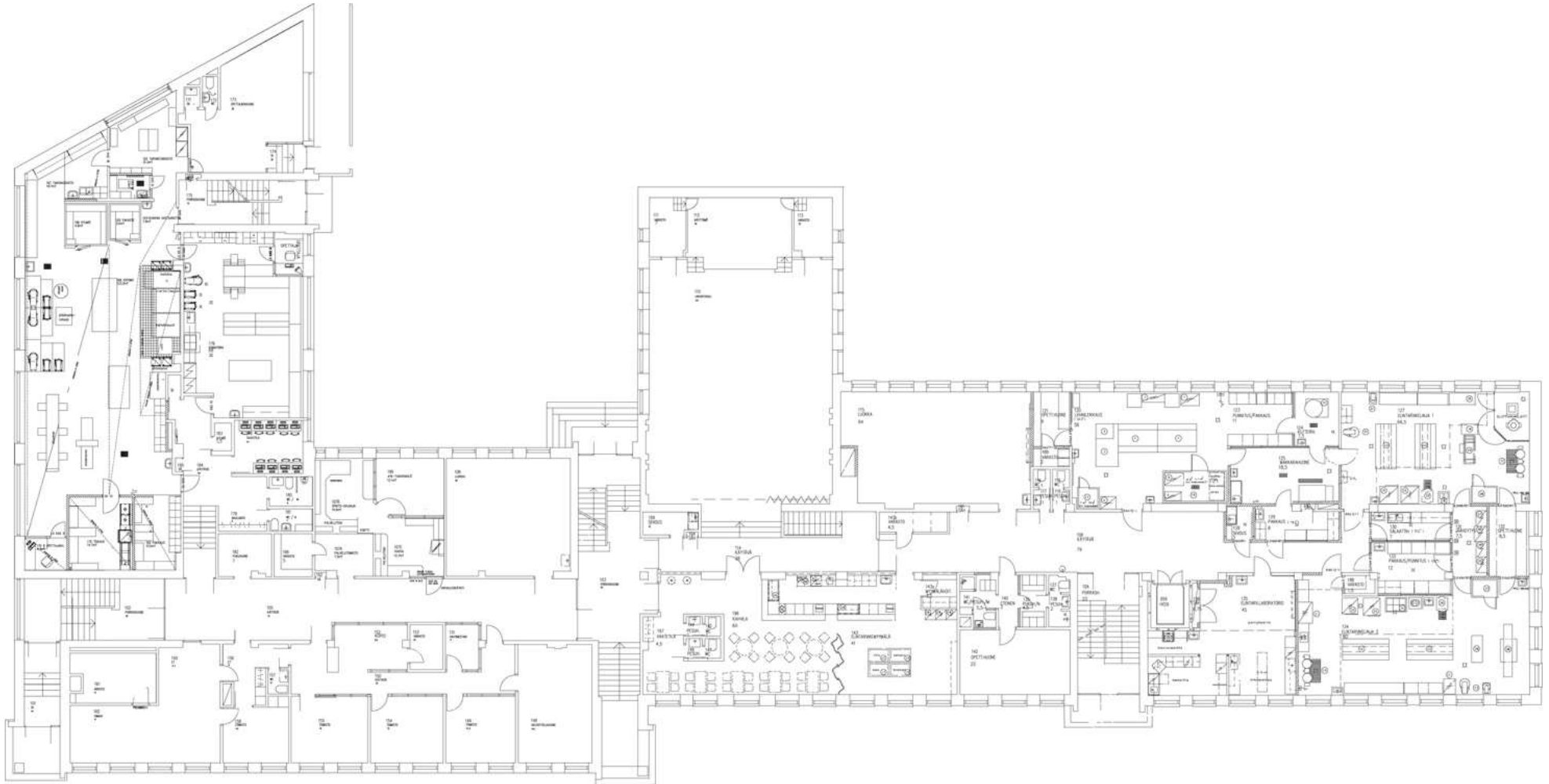
Porin kaupungin historia III 1809-1939, Juhani Saarinen

Porin kaupungin historia IV 1940-2000, Jussi Koivuniemi

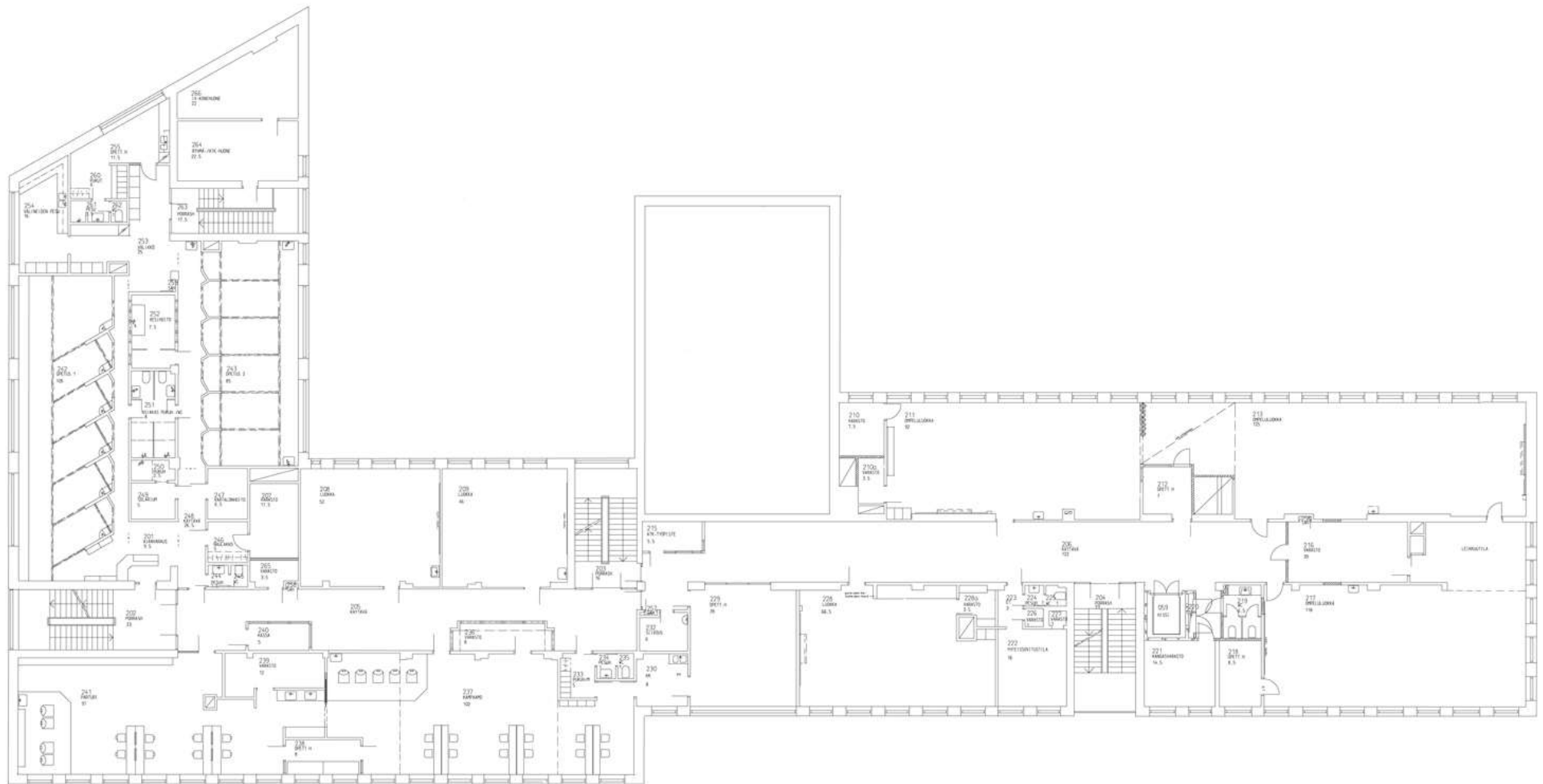
Vapaamuurareita kansakunnan kaapin päällä. Osa II, Veikko Huuskan blogi / O.J.A Viljasen esittely



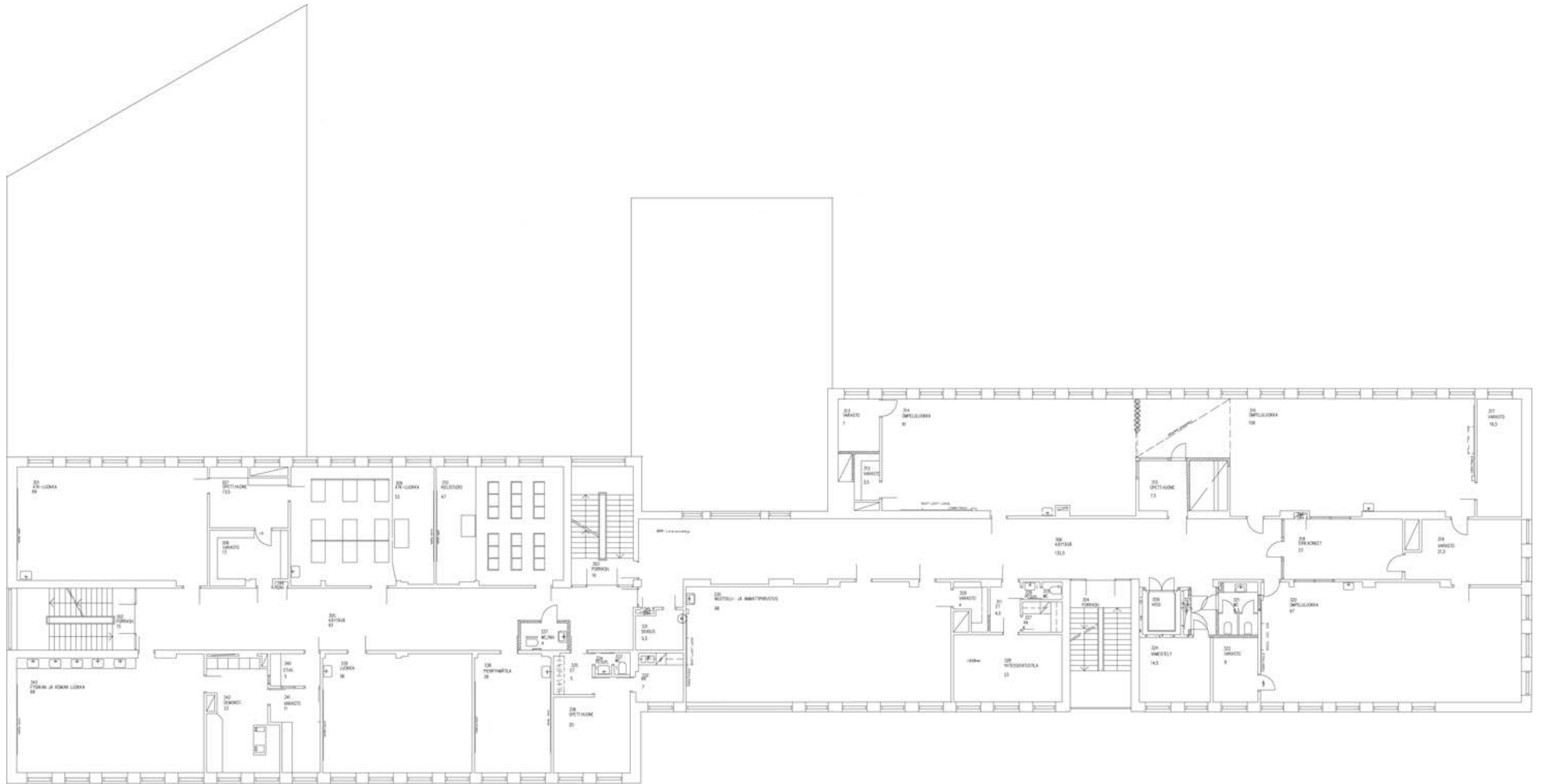
Pohjapiirustus kellari



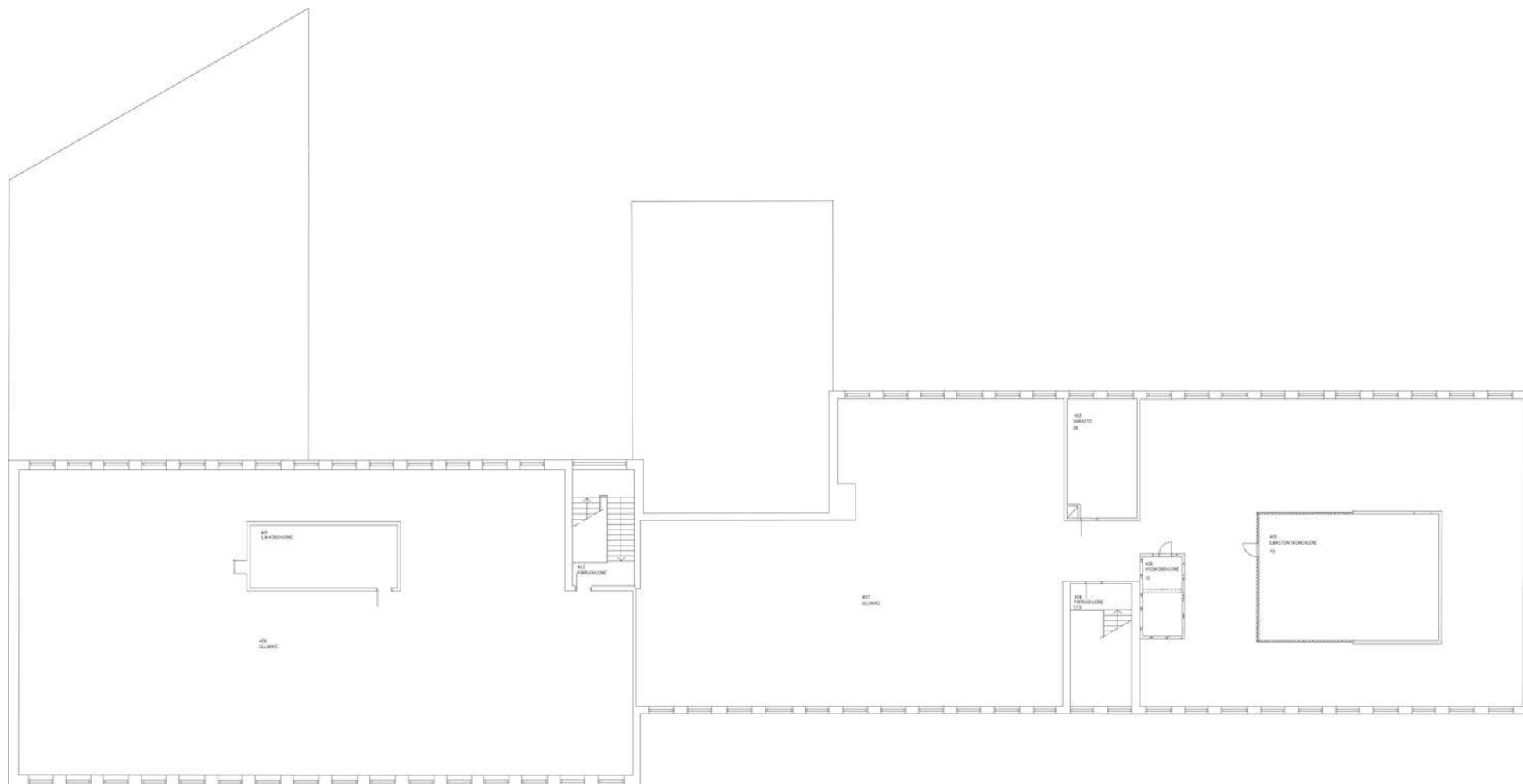
Pohjapiirustus 1. kerros



Pohjapiirustus 2. kerros



Pohjapiirustus 3. kerros



Pohjapiirustus ullakko