



Kulttuuripalveluja kaikille porilaisille
SAAVUTETTAVUUSSUUNNITELMA
2020 - 2024

KULTTUURIPALVELUT
PORIN KAUPUNKI

1. Johdanto

Porin kulttuuritoimen saavutettavuuden ja moninaisuuden toimintasuunnitelma 2014 – 2020 julkaistiin vuonna 2014. Tässä asiakirjassa saavutettavuussuunnitelma on päivitetty vastaamaan nykyistä toimintaympäristöä ja toimintayksiköiden kehitystä saavutettavuuteen liittyvissä asioissa.

1.1 Toimintaympäristön muutos

Toteutetun laajan organisaatiouudistuksen jälkeen Porin kaupungin organisaatio perustuu ohjausmalliin, uusi organisaatio otettiin käyttöön 1.6.2017.

1.2. Lainsäädäntö

Saavutettavuusdirektiivi ja sitä seurannut kansallinen lainsäädäntö vaativat viranomaisia tekemään digitaaliset palvelut saavutettaviksi. Laki digitaalisten palvelujen tarjoamisesta astui voimaan 1.4.2019, [Laki digitaalisten palvelujen tarjoamisesta](#). Saavutettavuuden edistäminen on olennainen osa julkisen hallinnon palveluiden digitalisointia. Saavutettavuudella tarkoitetaan, että verkkosivut ja mobiilisovellukset sekä niiden sisällöt ovat sellaisia, että kuka tahansa voisi niitä käyttää ja ymmärtää mitä niissä sanotaan.

Digituki on se osa digitaalisten palvelujen neuvontaa, jolla pyritään tukemaan kansalaisten asiointia erityisesti julkisissa sähköisissä palveluissa. Digituen valtakunnallinen koordinointi on Väestökisterikeskuksen, vuoden 2020 alusta Digi- ja väestötietoviraston, vastuulla. Kaikkien julkisten toimijoiden tulee antaa digitukea omien palvelujensa osalta.

1.3. Positiivinen kehitys

Kirjasto-, taide- ja kulttuuripalvelujen saavutettavuuden edistäminen on myös kuntalaisten kulttuuristen oikeuksien toteutumisen edistämistä. Porissa kirjasto-, taide- ja kulttuuripalvelujen saavutettavuus on edistynyt vuoden 2014 jälkeen ja toteutetut toimet ovat olleet oikeansuuntaisia, silti saavutettavuutta heikentäviä esteitä on edelleen olemassa kaikilla saavutettavuuden osa-alueilla. Tällä hetkellä ollaan jo lähellä sitä, että kirjasto-, taide- ja kulttuuripalvelut huomioivat rutiininomaisesti palvelujensa ja tarjontansa saavutettavuuden, esteettömyyden, yhdenvertaisuuden ja moninaisuuden.

1.4. Toimintatapa

Saavutettavuus on henkisen ilmapiirin ja asenteiden, tilojen sekä palvelujen hyvää toimivuutta mahdollisimman monenlaisten ihmisten kannalta. Kulttuurin toimintayksiköiden henkilökunta on saavutettavuussuunnitelmassa asetettujen tavoitteiden toteutumisen kannalta avainasemassa ottaessaan saavutettavuusnäkökulman osaksi kaikkea suunnittelua ja käytännön toteutusta. Ensiarvoisen tärkeää saavutettavuuden edistämisessä on myös asiakkaiden osallistaminen.

Design for All –periaatteen toteuttaminen kulttuuripalvelujen tuottamisessa ja tarjoamisessa on saavutettavuustyötä konkreettisimmillaan. Design for All on suunnitteluperiaate, jonka tavoite on kehittää kaikille yhteistä yhteiskuntaa. Pyrkimyksenä on suunnitella ympäristöt, tuotteet ja palvelut siten, että ne ovat helppokäyttöisiä, esteettömiä ja houkuttelevia mahdollisimman monimuotoiselle käyttäjäjoukolle.

2. Kulttuurin toimintayksiköt

Sivistyslautakunta johtaa ja kehittää alaistiaan toimialaa ja vastaa palvelujen tuloksellisesta järjestämisestä. Lautakunta seuraa ja arvioi palvelujen vaikuttavuutta sekä varaa asukkaille ja käyttäjille mahdollisuuden osallistua palveluiden suunnitteluun sekä kehittämiseen.

Toimialaan kuuluvat yksiköt ovat kulttuuriyksikkö, liikunta- ja nuorisoyksikkö, opetusyksikkö, varhaiskasvatusyksikkö sekä yhteiset palvelut –yksikkö.

Kulttuuriyksikön tehtävänä on edistää, tukea ja järjestää kulttuuritoimintaa kunnassa. Kulttuuritoiminnalla tarkoitetaan taiteen harjoittamista ja harrastamista, taidepalveluiden tarjontaa ja käyttöä, kotiseututyötä sekä paikallisen kulttuuriperinteen vaalimista ja edistämistä.

Kulttuuriyksikkö vastaa kirjasto- ja tietopalveluista, museopalveluista ja kulttuurivarallisuuden ylläpitämisestä, orkesteri- ja musiikkipalveluista, yksikön tapahtumatuotannosta, lasten ja nuorten kulttuuripalveluista sekä taiteilijoiden, opiskelijoiden ja kolmannen sektorin kulttuuritoiminnan tukemisesta siten kuin yleisistä kirjastoista annetussa laissa, laissa kuntien kulttuuritoiminnasta, teatteri- ja orkesteri- sekä museolaissa säädetään.

Kulttuuriyksikköä johtaa kulttuuriyksikön päällikkö.

Kulttuuriyksikön toimintayksiköitä ovat

- Kirjastopalvelut
- Taide- ja kulttuuripalvelut

2.1. Kirjastopalvelut

Kirjastopalveluiden perusyksiköt ovat Porin kaupunginkirjasto, Alueellinen kirjastotoiminta ja Seudullinen kirjastotoiminta.

2.2. Taide- ja kulttuuripalvelut

Taide- ja kulttuuripalveluiden perusyksiköt ovat Pori Sinfonietta, Porin lastenkulttuurikeskus, Porin Taidemuseo ja Satakunnan Museo

2.3. Organisaatiokaavio, Porin kaupunki

Liite 1.

3. Tavoitteena saavutettavat kulttuuripalvelut

3.1. Nykytilanne

Kirjastopalvelut

Porin kaupunginkirjasto

Pääkirjaston opasteet on uusittu ja palveluprosesseja kehitetty kokemusasiantuntijoiden kanssa. Porin kirjasto on mukana Celia-yhteistyössä, jolla edistetään lukemisesteisten asiakkaiden palveluja. Kirjasto on kehittänyt saavutettavampia kirjastopalveluja osallistavalla metodilla mm. toteuttamalla asiakasraateja.

Uusi saavutettava Itätuulen kirjasto avattiin kesällä 2019, uusi kirjasto palvelee koko Itä-Porin aluekirjastona. Koko kunnan alueen kattavan toimipaikkaverkoston lisäksi kuntalaisia palvelee hakeutuvien kirjastopalvelujen (kirjastoauto, kotipalvelu, siirtokokoelmat) avulla. Kauppakeskuskirjasto Puuvillan kauppakeskuksessa lisää kirjastopalvelujen saavutettavuutta ja helppokäyttöisyyttä. Noormarkun ja Reposaaaren kirjastoissa toteutettu omatoimiaukioloaika on parantanut kirjastopalvelujen saavutettavuutta laajentamalla kirjastotoimipaikkojen aukioloaikoja ao. alueilla merkittävästi.

Verkkopalvelusivuston kautta jaettavat e-aineistot ja -palvelut ovat käytettävissä 24 / 7. Kirjasto edistää kuntalaisten yhteiskuntavalmiuksia ja digitaalisia kansalaistaitoja tarjoamalla digitukea sekä omista e-palveluistaan että laajemmin. Tukea ja opastusta tarjotaan ryhmämuotoisena ja yksilötukena.

Henkilökuntaa on koulutettu kohtaamaan erilaisia asiakkaita. Asiakastytyväisyytustkimuksia toteutetaan säännöllisesti ja toimintaa kehitetään palautteen mukaan resursien mahdollistamissa rajoissa. Kirjasto on kaikille avoin maksuton julkinen tila.

Satakirjastot -alueellinen yhteispalvelujärjestelmä

Satakirjastot on koko maakunnan kattava yhteispalvelujärjestelmä. Aineiston voi varata noudettavaksi maksutta mistä tahansa alueen kirjastosta. Lainat voi palauttaa maksutta mihin tahansa alueen kirjastoon. Yhteinen kirjastokortti on käytössä. Fyysisten toimipaikkojen ja kirjastoautojen sekä niissä tarjottavien palvelujen lisäksi asiakkailta on käytössä Satakirjastot Finna -verkkopalvelusivusto. Verkkomaksaminen on käytössä. Satakirjastot tarjoavat asiakkaille myös e-aineistoja, e-kirjoja, e-äänikirjoja sekä e-aikakaus- ja -sanomalehtiä. Satakirjastot kokeilevat elokuvien jakamista suoratoistopalveluna maksuttomasti osana kirjastopalveluja lokakuusta 2019 alkaen. Satakunnan alueen yleiset kirjastot toimivat verkostona, joka näyttyy asiakkaille yhtenä kirjastona mm. yhtenäisten käyttösääntöjen, toimintatapojen ja maksujen ansiosta.

Satakunnan seutukirjasto

Satakunnan seutukirjaston perustaminen on yksi keino luoda tasavertaiset ja tasa-arvoiset kirjastopalvelut kaikille satakuntalaisille, levittää hyviä käytäntöjä sekä lisätä saavutettavuustietämystä alueella. Tällä hetkellä Satakunnan seutukirjaston muodostavat Porin kaupunki ja Nakkilan kunta. Porin kaupunki vastaa Nakkilan kunnan kirjastopalveluista solmitun yhteistoimintasopimuksen mukaisesti.

Taide- ja kulttuuripalvelut

Pori Sinfonietta

Pori Sinfoniettan kotisali on akustisesti ensiluokkainen Porin Promenadisali, jossa orkesterin harjoitukset ja konsertit pääsääntöisesti pidetään. Salia hallinnoi Visit Pori Oy, kaupunginorkesteri on salin pääkäyttäjä ja -vuokralainen. Orkesteri tekee myös säännöllisesti vierailuja ympäröivään maakuntaan ja maakunnan rajojen ulkopuolelle konserttipaikkoinaan kirkot sekä erilaiset urheilu- ja juhlasalit.

Promenadisalissa on muutamia pyörätuolipaikkoja ja avustajat pääsevät maksutta konsertteihin. Salissa on induktiosilmukka rajatulla alueella.

Pori Sinfonietta tekee merkittävää taidekasvatuksellista työtä toiminta-alueellaan järjestämällä säännöllisesti päiväkotijä ja koululaiskonsertteja Promenadisalissa tai vieraillemalla päiväkodeissa ja kouluissa joko koko orkesterina tai pienryhminä. Pori Sinfonietta tekee vierailuja hoitolaitoksiin tavoittaakseen myös ne, joiden on vaikeaa tai mahdotonta päästä konserttisaliin.

Yleisötyöhön panostetaan esimerkiksi järjestämällä koko perheen tapahtumia, taiteilijataapaamisia ja keskustelutilaisuuksia, esiintymällä esim. kauppakeskuksissa sekä osallistumalla opiskelija- ja muihin tapahtumiin. Vuonna 2018 orkesteri aloitti kummilapsiprojektin vuonna 2017 syntyneille porilaisille lapsille perheineen.

Pori Sinfoniettan markkinoinnissa käytetään useita eri kanavia ja se saavuttaa monenlaiset kohderyhmät. Markkinointi ja viestintä toteutetaan pääasiassa suomeksi, osittain englanniksi.

Pori Sinfonietta tavoittelee aktiivisesti uutta yleisöä klassisen musiikin pariin yhdessä muiden suomalaisten orkestereiden kanssa. Orkesteri on osallistunut kaksi kertaa Suomen Sinfoniaorkesterit ry:n ja Innolinkin organisoimaan valtakunnalliseen kävijä- ja ei-kävijä -asiakaskyselyyn ja -tutkimukseen. Pori Sinfonietta on tehnyt lisäksi myös omia produktiokohtaisia kyselyjä esim. koko perheen tapahtumien yhteydessä syksyllä ja keväällä.

Pori Sinfonietta on monikulttuurinen työyhteisö.

Pori Sinfoniettan konserteissa on porrastetut lipunhinnat. Konsertteja edeltää konserttipäivänä pidettävät kaikille avoimet, maksuttomat kenraaliharjoitukset. Kenraaliharjoitusten kohderyhmänä ovat erityisesti seniori-ikäiset sekä koululaiset. Lisäksi porilaiset koululaisryhmät opettajan johdolla ja taiteen perusopetuksen musiikinopiskelijat pääsevät maksutta iltakonsertteihin.

Porin lastenkulttuurikeskus

Porin lastenkulttuurikeskuksen kohderyhmänä ovat lapset ja nuoret sekä heidän vanhempansa. Toiminnan suunnittelussa otetaan huomioon monenlaiset ja monista eri lähtökohdista tulevat lapset, nuoret ja perheet. Yhteistyötä tehdään laajalti eri sidosryhmien kanssa. Tärkeitä sidosryhmiä ovat mm. koulut, päiväkodit ja erityisryhmät (esim. näkövammaiset lapset perheineen, päiväkotien erityisryhmät ja psykososiaalisten palveluiden piirissä olevat ryhmät).

Porin lastenkulttuurikeskuksen toiminnassa keskeistä on moniaistisuus, joka on läsnä erityisesti Vauvojen värikylpy -työpajoissa. Värikylpytoiminta ei vaadi istumakykyä, hienomotoriikkaa tai kaikkia aisteja onnistuakseen.

Ulkoisessa viestinnässä Porin lastenkulttuurikeskus tavoittelee tunnettuutta asiantuntijana ja laadukkaiden perhe- ja taidepalveluiden tuottajana. Viestintää toteutetaan kohderyhmäajattelua noudattaen yhteistyössä Porin kaupungin viestinnän kanssa ja sitä suunnataan tarpeen mukaan paikallisille, alueellisille, kansallisille tai kansainvälisille medioille sekä sidosryhmille. Viestinnässä huomioidaan eri rahoittajien ja organisaatioiden viestinnälliset toiveet. Graafiset materiaalit tuotetaan itse soveltuvin osin Pori-brändin ja muiden rahoittajien mukaisena.

Lastenkulttuurikeskuksen toiminta on erilaisten rahoitusten ja avustusten avulla pystytty pitämään hyvin edullisena, useat tapahtumat ovat osallistujille maksuttomia. Heikossa taloudellisessa tilanteessa olevat perheet voivat anoa maksullisiin työpajoihin vapaaoppilaspaikkoja.

Porin lastenkulttuurikeskus toimii Satakunnan lastenkulttuuriverkoston kautta koko maakunnan alueella. Toiminta Porissa ei ole keskittynyt vain keskustan alueelle, vaan tapahtumia ja työpajoja viedään myös lähiöihin ja maaseudulle. Osaan Porin lastenkulttuurikeskuksen näyttelyistä on mahdollista tutustua myös verkossa.

Kulttuuritalo Annis

Kulttuuritalo Anniksen, sosiaalisen kulttuurikeskuksen, kohderymänä ovat ensisijaisesti lapset ja nuoret. Tila on kuitenkin avoin kaikenikäisille käyttäjille. Anniksella toimii säännöllisesti teatteriryhmiä ja bändejä. Muita sidosryhmiä ovat kulttuurialan työryhmät, yhdistykset, hankkeet ja projektit. Erityisryhmät huomioidaan esimerkiksi järjestämällä vammaiskulttuuritapahtumia tai tarjoamalla tiloja koulujen erityisluokkien käyttöön.

Kulttuuritalo Annis tuottaa esityksiä myös muun muassa päiväkoteihin ja vanhustentaloihin. Yhteistyö oppilaitosten ja muiden kulttuuritoimijoiden verkostossa on tärkeä osa Anniksen toimintaa. Yhteistoimintaa tehdään niin ikään vierailevien taiteen toimijoiden ja yhteisöjen kanssa tarjoten heille tiloja sekä toteuttamalla yhteistyöprojekteja paikallisesti, valtakunnallisesti ja kansainvälisesti. Vuonna 2015 Annikselle asennettiin hissi, mikä paransi tilojen saavutettavuutta olennaisesti.

Kulttuuritalo Annis painottaa viestinnässä kulttuurin monimuotoisuutta, yhteisöllisyyttä ja avoimuutta Porin kulttuurikentässä ja toimii käyttäjälähtöisesti. Viestinnällä ja toiminnalla halutaan luoda yhteys mahdollisemman laajoihin ikäluokkiin ketään syrjimättä tai lokeroimatta.

Osa Anniksen tapahtumista on talossa toimivien yhdistysten, teatteriryhmien ja bändien järjestämiä. Tapahtumien hintataso on edullinen ja monet tapahtumista ovat maksuttomia erilaisten rahoitusten ja avustusten ansiosta.

Porin Taidemuseo

Taidemuseo on pääosin saavutettava. Näyttelytilat ovat yhdessä tasossa, pyörätuolilla liikkuminen on mahdollista ja sisäänkäynti on esteetön. Taidemuseossa on esteetön WC, jonka yhteydessä on myös lastenhoitopaikka. Taidemuseon työpajatilaan ja luentosaliin, taidemuseon toiseen kerrokseen, on kulku myös hissillä. Vuonna 2017 rakennettiin taidemuseon sisääntuloaulasta toiseen kerrokseen, luentosali- ja työpajatilaan johtava kierreportaikko. Ison näyttelyhallin yhteydessä sijaitseva PEDApiste on esteetön ja kaikille yleisöille avoin työskentelytila. Taidemuseon aulatilojen suunnittelussa on huomioitu saavutettavuus mm. asiakaspalvelutiskin madalluksena, lisäksi näyttelytilojen pohjakaava on nähtävillä aulassa. Taidemuseon kotisivuilla on saavutettavuustiedot symbolein ja museon saavutettavuussivustolle on linkki etusivulta. Taidemuseon kotisivut ovat kaksikieliset (suomi-englanti).

Taidemuseon toimintasuunnitelmaan on kirjattu saavutettavuuden ja esteettömyyden edistäminen, tätä työtä myös seurataan vuosittain. Esimerkiksi taidemuseon vuosikertomuksessa kirjataan vuosittain asiaan liittyviä huomioita ja tehtyjä parannuksia. Saavutettavuuteen liittyviä sisällöllisiä kysymyksiä käsitellään säännöllisesti jokaisen uuden näyttelykokonaisuuden yhteydessä. Museo pyrkii huomioimaan näyttelysuunnittelussa erilaiset asiakasryhmät ja saavutettavuusnäkökulmat, kuten esim. esteettömän pyörätuolilla liikkumisen.

Museon moninaiset tietosisällöt on järjestetty siten, että ne jäsentyvät käyttäjäleisöille heidän etsimänsä palvelun ja sisällön mukaan. Porin taidemuseossa tehdään yleisöyhteistyötä mm. museon tietovarantoja hyödyntämällä. Sisällöllistä saavutettavuutta edistetään sekä kaikille yleisöille avoimilla opastuksilla, työpajoilla ja luentosarjoilla, että eri kohderyhmille räätälöidyillä sisällöillä. Toiminta rohkaisee yleisöjä tutkimaan taidetta ja löytämään taiteeseen sisältyviä merkityksiä. Taidemuseo kehittää määrätietoisesti tiedollista saavutettavuutta mm. erilaisten yleisöyhteistyöprojektien kautta. Tavoitteena on löytää uusia menetelmiä kokoelmien ja arkistojen avaamiseksi yleisöille fyysisesti ja internetin välityksellä.

Uusia teknologioita hyödyntävä mediataide asettaa omat haasteensa saavutettavuudelle. Näin erityisesti kuulovammaisten kohdalla, sillä esimerkiksi induktiosilmukan integroiminen useita kertoja vuodessa vaihtuviin av-kokoonpanoihin on haasteellista. Näyttelyihin järjestetään viittomakielisiä opastuksia sekä kuvailutulkkauksia. Näkövammaiset voivat lainata palvelutiskiltä hansikkaita, joiden kanssa voi kosketella valikoituja teoksia. Vuonna 2019 valittiin joukko kokoelmateoksia, joista teetettiin kosketeltavat kohokuvat ja pistekirjoituksella toteutetut teosesittelyt palvelemaan näkövammaisia. Taidemuseo järjestää myös näyttelyitä, joiden lähtökohtana on moniaistisuus ja kosketeltavuus.

Taidemuseon käytössä on monipuolisesti erilaisia tiedotusväyliä. Viestintään ja tiedolliseen saavutettavuuteen kiinnitetään huomiota. Museon sisällöt tuodaan lähemmäksi erilaisia yleisöjä, viestimällä tilanteen, yleisöjen ja viestimen mukaisesti sopivalla tavalla.

Keskiviikkoiltaisin klo 18-20 taidemuseoon on vapaa pääsy. Osa opastuksista, työpajoista sekä tapahtuma- ja teemapäivistä ovat yleisölle maksuttomia. Porin Taidemuseo on mukana kaupungin vuonna 2019 aloittamassa kokeilussa, Maksa mitä haluat –päivät. Kyseisinä päivinä asiakas saa itse päättää, minkä verran haluaa maksaa sisäänpääsystä.

Satakunnan Museo

Satakunnan Museossa, Rosenlew-museossa, Luontotalo Arkissa ja Rakennuskulttuuritalo Toivossa on toiminut saavutettavuus-työryhmä vuodesta 2007 alkaen. Työryhmässä on kartoitettu Satakunnan Museon eri toimipisteiden saavutettavuutta sekä pyritty parantamaan sitä vuosien varrella eri hankkeiden ja

näyttelyiden myötä. Yleiset tilat sekä Satakunnan Museon perusnäyttely on uusittu ja saavutettavuutta on pystytty lisäämään näillä toimilla.

Saavutettavuutta on kehitetty järjestämällä myös yhteisiä koulutustilaisuuksia ja seminaareja kulttuurialan ja muiden toimialojen työntekijöille sekä kolmannen sektorin toimijoille. Toiminnan myötä on syntynyt hyviä kontakteja ja verkostoja. Satakunnan Museon ystävät -yhdistys on osaltaan lisännyt museon näkyvyyttä ja saavutettavuutta kuntalaisten keskuudessa.

Kaupungin seniorityöryhmä (mukana kulttuuri, perusturva ja seurakunta) on toiminut jo vuosia ja edistänyt senioreille suunnattua kulttuuritarjontaa, erityisesti seniorien kulttuuriviikolla maaliskuussa ja vanhusten viikolla lokakuussa. Satakunnan Museo järjestää tilauksesta myös vanhustentaloissa kuvankatselu- ja muistelutilaisuuksia.

Satakunnan Museon kaikissa toimipisteissä on parannettu fyysistä saavutettavuutta mm. lisäämällä näyttelytiloihin istumapaikkoja, eri korkeuksilla olevia kosketusnäyttöjä ja induktiosilmukka Satakunnan Museoon. Tämän lisäksi museoista löytyy lainattavat pyörätuolit ja lastenrattaat, sekä inva-wc:t. Kaikki näyttelytilat on tehty pyörätuolilla ja rollaattorilla saavutettavaksi lukuun ottamatta Rakennuskulttuuritalo Toivon vanhoja rakennuksia. Satakunnan Museon eteen Hallituskadulle on tehty myös invaparkkipaikka.

Museon tapahtumatuotanto on monipuolista ja ympärivuotista. Kaikkien Satakunnan Museon alaisten museoiden näyttelyihin on saatavissa opastus, jota räätälöidään tarvittaessa asiakkaiden tarpeiden sekä kykyjen mukaan.

Tiedollista saavutettavuutta on pyritty lisäämään monipuolisella tiedottamisella, perinteisillä painetuilla esitteillä ja mainoksilla sekä sosiaalisessa mediassa toimimisella (kaupungin verkkosivut, museon Instagram-, Facebook-, Twitter- ja YouTube -tilit). Myös talon sisäiseen tiedottamiseen on panostettu jo vuosien ajan mm. sähköisten kalenterien ja oman intranetin avulla. Näyttelytekstejä on käännetty ruotsin- ja englanninkielelle aina mahdollisuuksien mukaan. Yleisöpalvelua ja opastuksia on saatavissa suomeksi, ruotsiksi ja englanniksi.

Museoiden pääsyhinnat on porrastettu ja iso osa tapahtumista on maksuttomia, myös ilmaispäiviä järjestetään useamman kerran vuodessa. Satakunnan Museo on mukana kaupungin vuonna 2019 aloittamassa kokeilussa Maksa mitä haluat -päivät. Kyseisinä päivinä asiakas saa itse päättää, minkä verran haluaa maksaa sisäänpääsystä.

3.2. Toteutettavat toimenpiteet vuosina 2020 – 2024

Kirjastopalvelut

Porin kaupunginkirjasto

1. Pääkirjaston saavutettavuuden parantaminen (ohjauslistan asentaminen, induktiosilmukoiden hankkiminen, selkokielliset käyttöännöt ja esitteet)
2. Kirjastoauton ja lähikirjastojen saavutettavuuden parantaminen
3. Henkilökunnan koulutus

Satakirjastot -alueellinen yhteispalvelujärjestelmä

1. Satakirjastot Finna –verkkopalvelusivuston kehittäminen lisäämällä tiedot kirjastotoimipaikkojen saavutettavuudesta

Satakunnan seutukirjasto

1. Seutukirjaston laajentaminen

Taide- ja kulttuuripalvelut

Pori Sinfonietta

1. Promenadikeskuksen ja -salin saavutettavuuden parantaminen (opasteiden uusiminen ja lisääminen)
2. Lipunmyynnin palauttaminen Promenadikeskukseen
3. Tallennesopimuksen solmiminen

Porin lastenkulttuurikeskus

1. Omien toimitilojen käyttöönotto
2. Tunnettuuden vahvistaminen omien tilojen ja palvelutarjonnan laajentamisen myötä
3. Viestinnän visuaalisuuden ja selkokiellisuuden kehittäminen

Kulttuuritalo Annis

1. Palvelujen lisääminen sukupolvirajat ylittävään toimintaan
2. Kansainvälisen yhteistyön ja verkostoitumisen suunnittelun aloittaminen
3. Viestinnän terävöittäminen sekä perinteisillä että sosiaalisen median kanavilla

Porin Taidemuseo

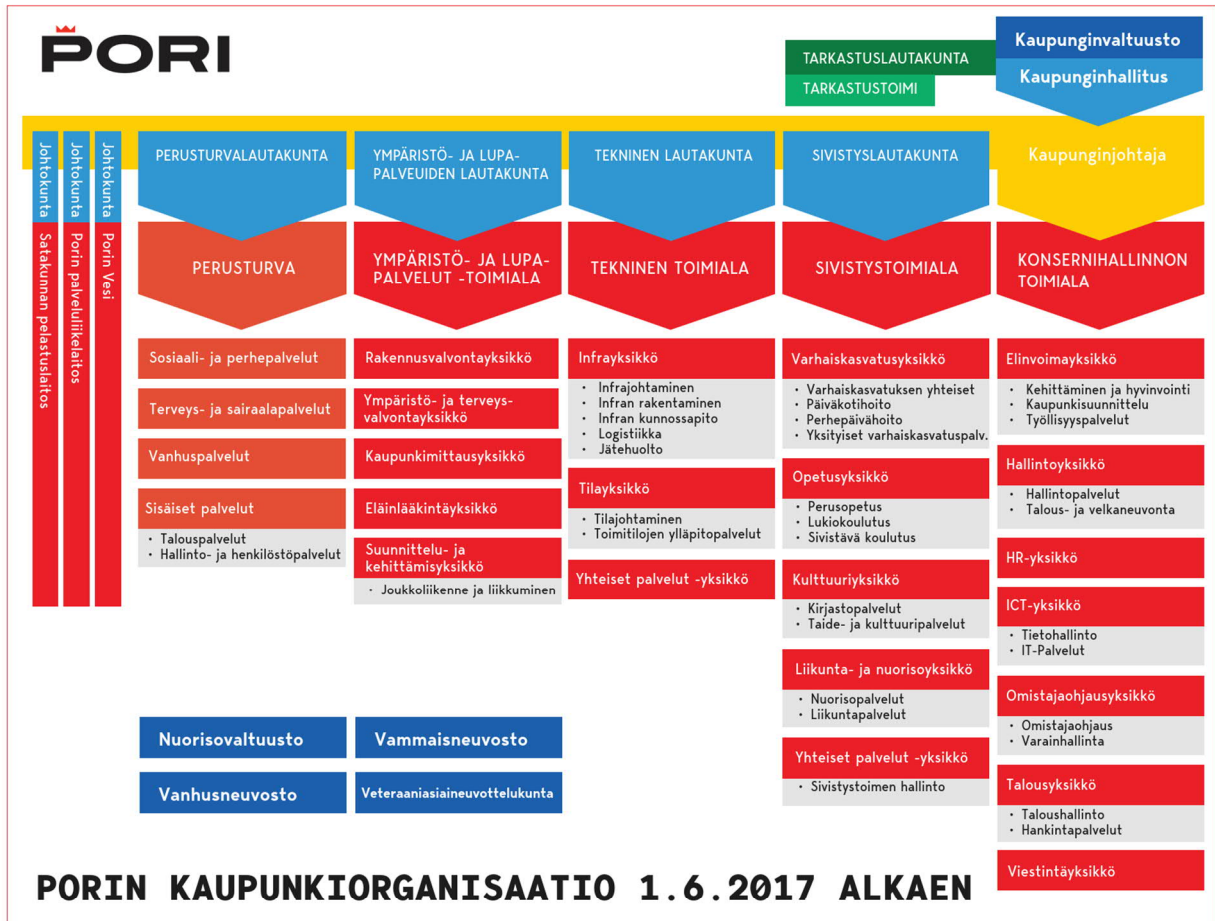
1. Saavutettavuuden parantaminen taidemuseon näyttelytiloissa (mm. näyttelytilojen opasteiden päivittäminen)
2. Poriginal-gallerian esteettömyyden parantaminen asentamalla lavallinen porrashissi gallerian toiseen kerrokseen johtavaan portaikkoon
3. Satakunnan alueen taidemuseoiden ja muiden museoiden kokoelmatietojen ja -kuvien saavutettavuuden edistäminen käynnistämällä Verkossa rikkaammaksi –hanke

Satakunnan Museo

1. Yleisöopasteiden parantaminen kaikissa toimipaikoissa
2. Kieliversioiden lisääminen, selkokieli, englanti, ruotsi, lyhennelmät perusnäyttelyistä ja vaihtuvista näyttelyistä
3. Induktiosilmukoiden hankkiminen Luontotalo Arkkiin ja Rosenlew-museoon

LIITE 1

Organisaatiokaavio, Porin kaupunki





SAAVUTETTAVUUSKARTTA, KULTTUURIYKSIKÖN PALVELUT

Syksyn 2019 tilanne

STRATEGINEN TYÖ			
	Henkilöstön kouluttautuminen (saavutettavuus)	Yhteistyö erityis- ja vähemmistöryhmien kanssa	Asiakkaiden osallis- taminen palvelujen kehittämiseen
Pori Sinfonietta	Ositt.	Ositt.	Ositt.
Porin kaupunginkirjasto	+	+	+
Porin lastenkulttuurikeskus	+	+	+
Porin taidemuseo	Ositt.	Ositt.	Ositt.
Satakunnan Museo	Ositt.	Ositt.	Ositt.

ELÄMYKSEN SAAVUTETTAVUUS			
	Porrastetut hinnat	Maksutonta ohjelmaa	Avustaja ilmaiseksi
Pori Sinfonietta	+	+	+
Porin kaupunginkirjasto	+	+	+
Porin lastenkulttuurikeskus	+	+	+
Porin taidemuseo	+	+	+
Satakunnan Museo	+	+	+

VIESTINNÄN SAAVUTETTAVUUS				
	Selkokieli	Symbolien käyttö (mm.kotisivut)	Kieliversiot	Kotisivujen esteettömyys- testaus
Pori Sinfonietta	+	-	Ositt.	-
Porin kaupunginkirjasto	+	-	+	-
Porin lastenkulttuurikeskus	-	-	Ositt.	-
Porin taidemuseo	-	+	Ositt.	-
Satakunnan Museo	-	+	Ositt.	-

FYYSINEN SAAVUTETTAVUUS				
	Esteetön kulku	Esteetön hissi	Apuvälineet	Opasteet
Pori Sinfonietta	+	+	Ositt.	Ositt.
Porin kaupunginkirjasto				
Ahlaisten kirjasto	-		Ositt.	Ositt.
Hakeutuvat palvelut	+	+	+	+
Itätuulen kirjasto	+		+	+
Käppärän kirjasto	Ositt.	+	Ositt.	Ositt.
Lavian kirjasto	+		Ositt.	Ositt.
Nakkilan kirjasto	Ositt.		Ositt.	Ositt.
Noormarkun kirjasto	+	+	Ositt.	Ositt.
Pihlavan kirjasto	+		Ositt.	Ositt.
Puuvillan kirjasto	+	+	Ositt.	Ositt.
Pääkirjasto	+	+	+	+
Reposaaren kirjasto	+		Ositt.	Ositt.
Ruosniemen kirjasto	-		+	+

FYYSINEN SAAVUTETTAVUUS				
	Esteetön kulku	Esteetön hissi	Apuvälineet	Opasteet
Satasairaalan kirjasto	+	+	+	Ositt.
Porin lastenkulttuurikeskus	-	-	-	-
Kulttuuritalo Annis	-	+	-	-
Porin taidemuseo	+	+	Ositt.	Ositt.
Poriginal-galleria	-	-	-	-
Satakunnan Museo	+	+	+	Ositt.
Luontotalo Arkki	+	+	Ositt.	Ositt.
Rakennuskulttuuritalo Toivo	-	-	Ositt.	Ositt.
Rosenlew-museo	+	+	Ositt.	Ositt.