

Kirjurinluoto ja Eteläranta 1.6.- 31.8.2023

Telia Crowd Insights -
kävijämäärät



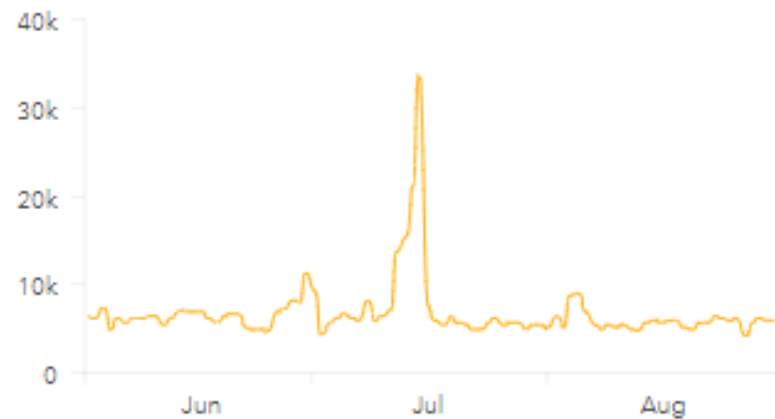
Kävijämäärät oheisen kartan alueelta eli Kirjuri + Eteläranta

Telia Crowd Insights -kävijämäärät



Kävijämäärät ko. kartan alueelta eli Kirjuri + Eteläranta 1.6.-31.8

Yhteensä



yht. 608,007
k.a.1,360

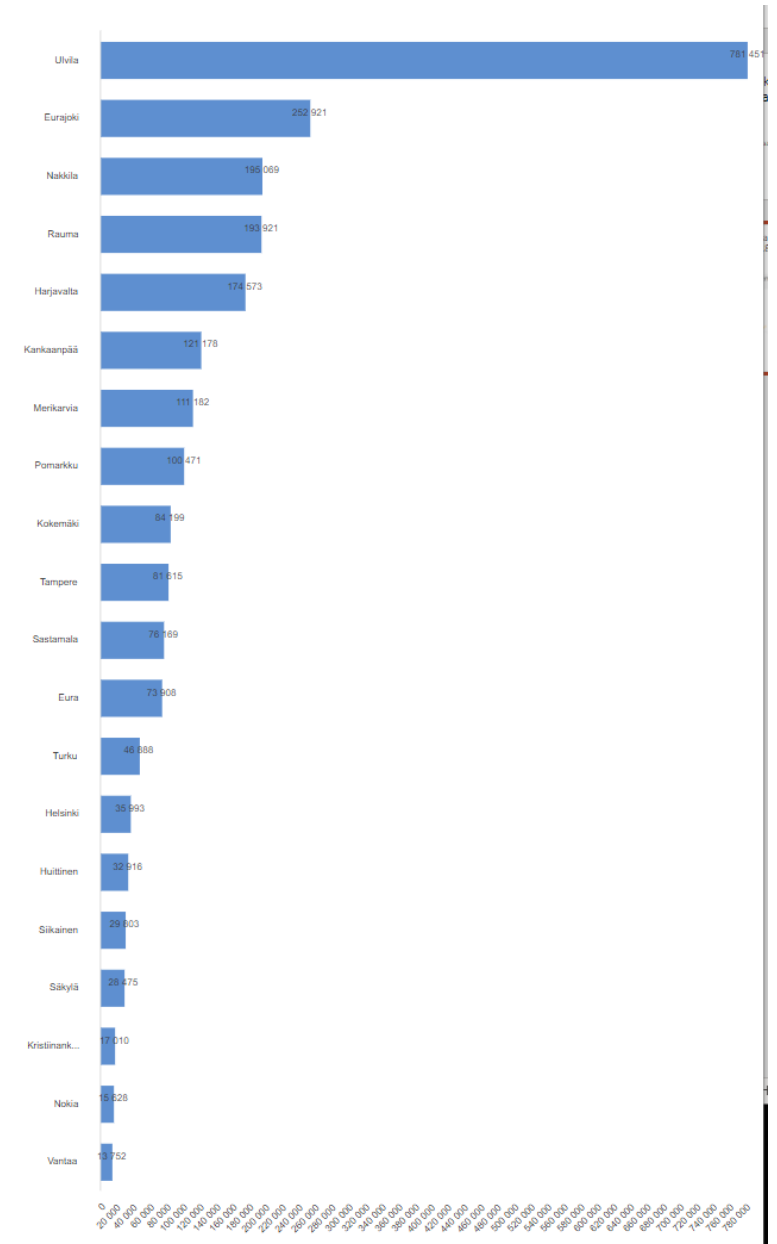
Telia CI-datan perusteella vierailijoita ko. alueella kävi kesän aikana yhteensä n. 608 000

Päivittäinen keskimääräinen kävijämäärä oli 1 360.

Päivittäinen maksimiarvo oli 15.7. n. 33 100 kävijää

Kävijämäärät kunnittain koko Porissa 1.6.-31.8.

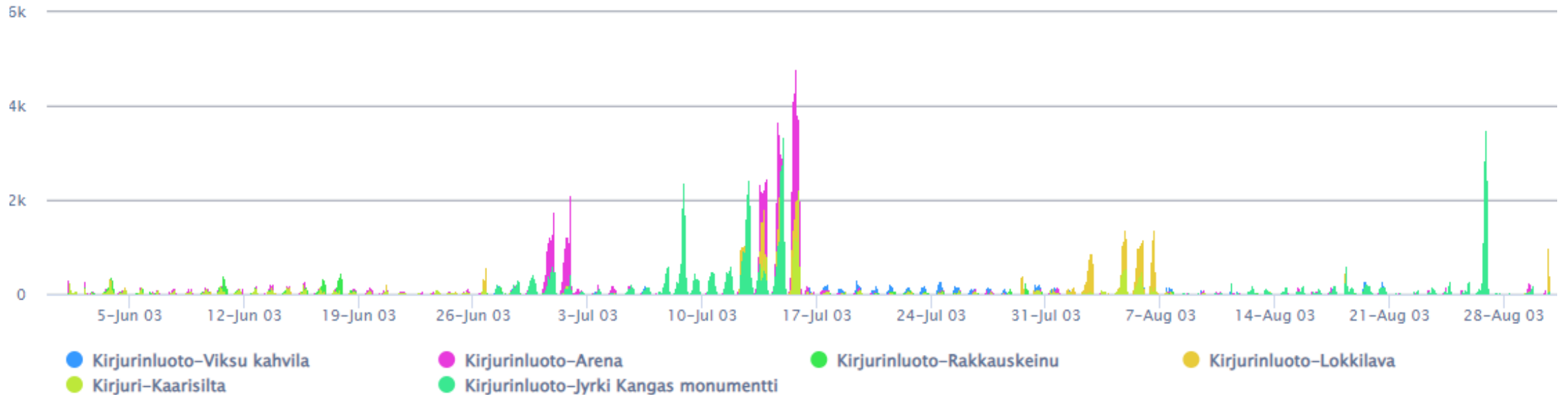
- Viisi kärjessä muista kunnista olivat
 - ylivoimaisesti suurin Ulvila
 - 2. Eurajoki
 - 3. Nakkila
 - 4. Rauma
 - 5. Harjavalta



Kävijämäärät kirjurinluodossa 1.6.-31.8. (Hypercell). - kokonaismäärä ko. ajalla 789 000 kävijää

 **789k**
visitors

Total Count 

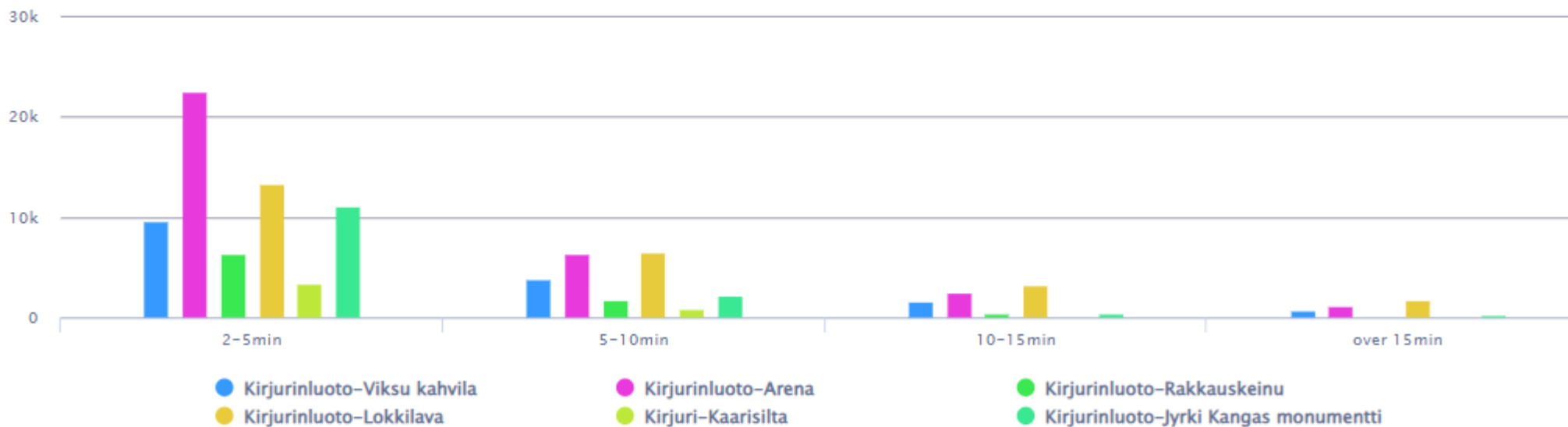
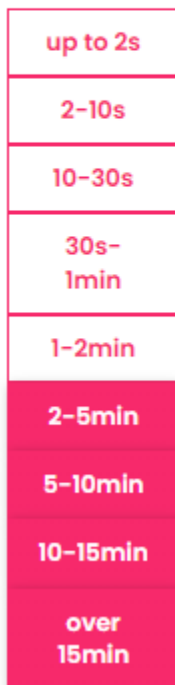


Kävijämäärät kirjurinluodossa 1.6.-31.8. (Hypercell).

- Yli kaksi minuuttia alueella olleita n. 101 000

 **101k**
visitors

Dwell Times ⁱ



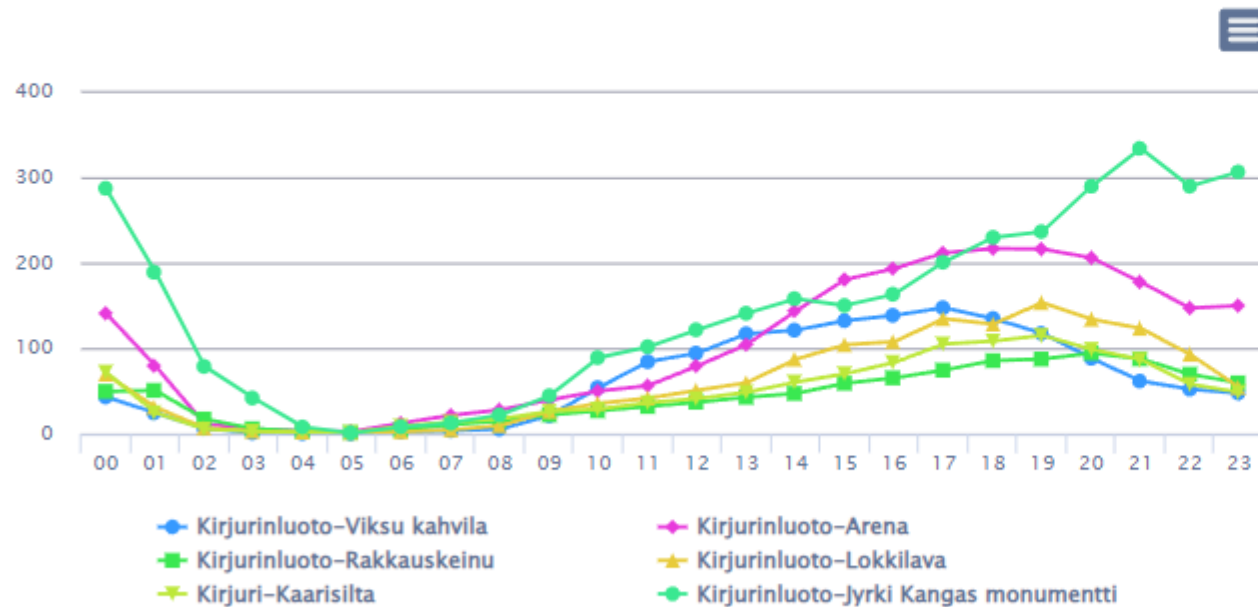
Kävijämäärät kirjurinluodossa 1.6.-31.8. (Hypercell).

- Päivittäinen ja tunneittainen ka. 78 kävijää
- Perjantait ja lauantait selkeästi suosituimpia

 **78**

visitors

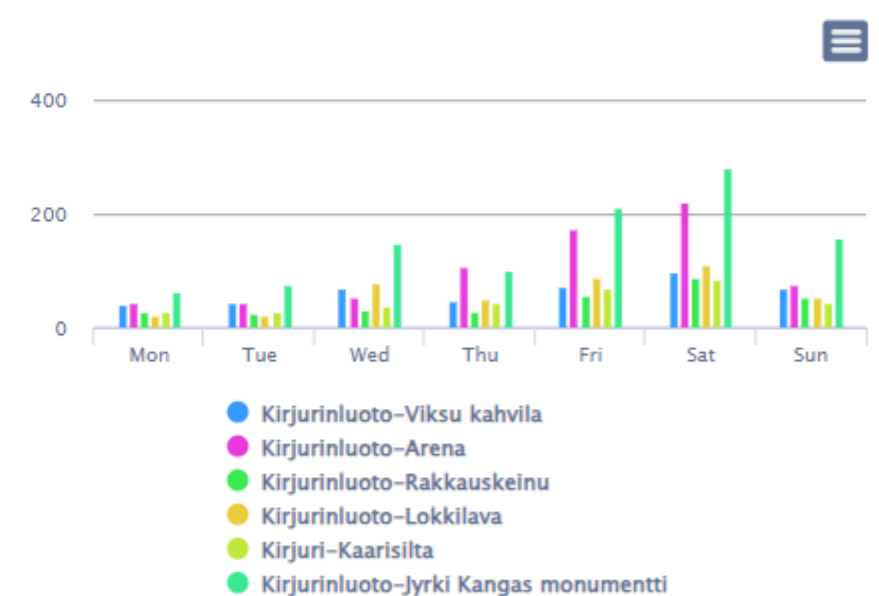
Hourly Average ⁱ



 **78**

visitors

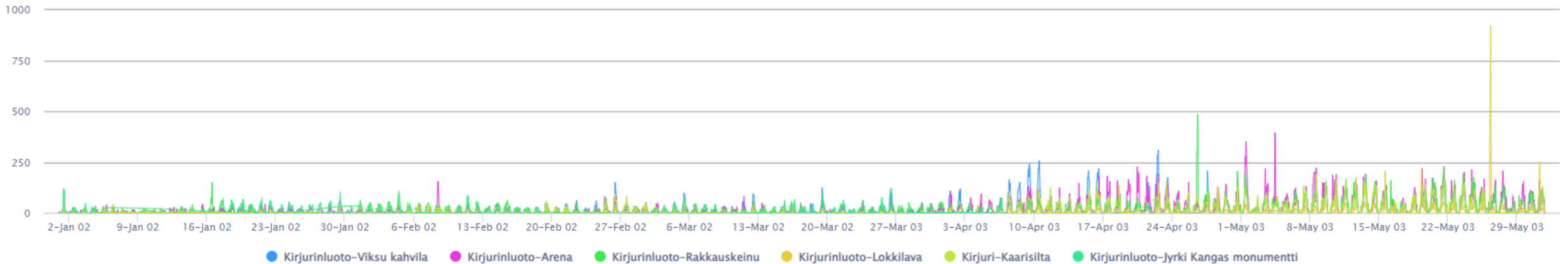
Daily Average ⁱ



Kävijämäärät kirjurinluodossa 1.1.-31.5. (Hypercell).
- Kokonaismäärä 238 000 kävijää ko. ajanjaksona

 **283k**
visitors

Total Count 



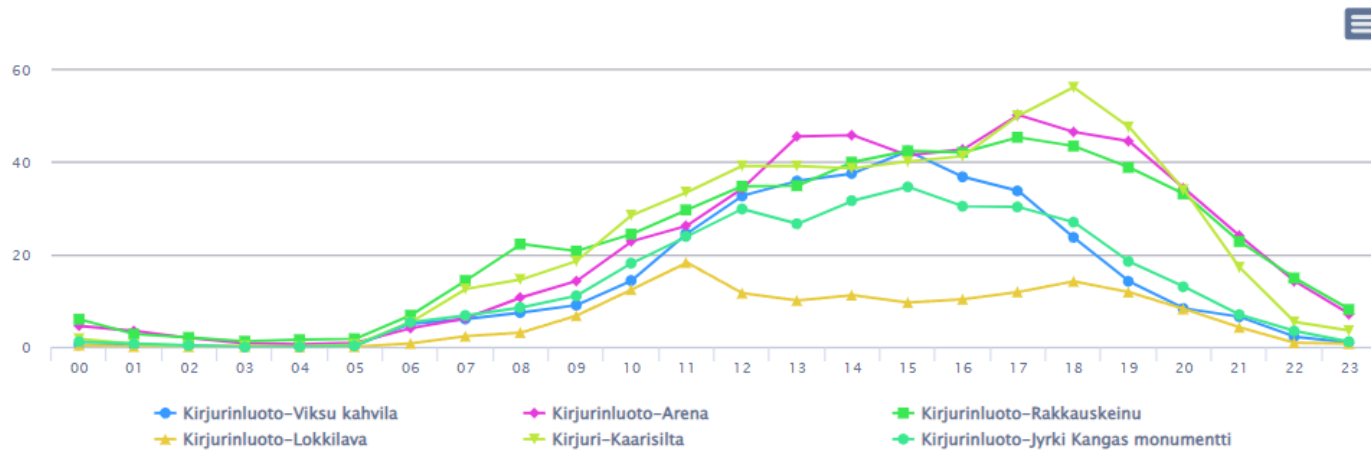
Kävijämäärät kirjurinluodossa 1.1.-31.5. (Hypercell).

- Päivittäinen ja tunneittainen ka. 17 kävijää
- Perjantait ja lauantait selkeästi suosituimpia

17

visitors

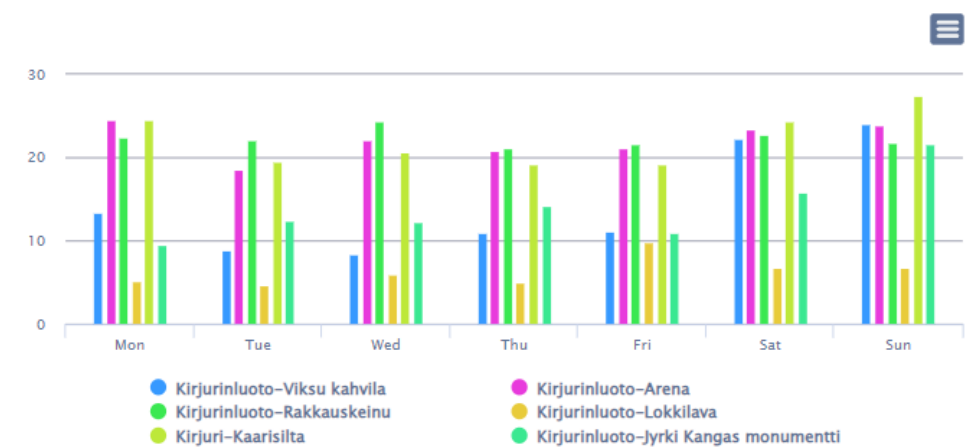
Hourly Average ⁱ



17

visitors

Daily Average ⁱ



Kävijämäärät kirjurinluodossa 1.1.-31.5. (Hypercell).

- Yli kaksi minuuttia alueella olleita n. 33 000

 **32.93k**
visitors

Dwell Times ⁱ

