

**PELASTUSSUUNNITELMA
TAMMEN LEIRIKESKUS
TAMMENTIE 197
29340 KULLAA**



PELASTUSSUUNNITELMA TAMMEN LEIRIKESKUS

SISÄLLYSLUETTELO

1. [PELASTUSSUUNNITELMAN PERUSTIEDOT](#)
 - 1.1 [Johdanto](#)
 - 1.2 [Laki ja asetusperusteet](#)
 - 1.3 [Hälytysnumerot](#)
 - 1.4 [Turvallisuusorganisaatio ja yhteystiedot](#)
 - 1.5 [Kiinteistön huoltohenkilöstö](#)
 - 1.6 [Pelastussuunnitelman laatija](#)
 - 1.7 [Pelastussuunnitelman hyväksyjä](#)
 - 1.8 [Pelastussuunnitelman jakelu](#)

2. [KOHTEEN YLEISTIEDOT](#)
 - 2.1 [Kohteen yleistiedot](#)
 - 2.2 [Kohteen toimintakuvaus](#)
 - 2.3 [Kiinteistön asemapiirros ja pelastuslaitoksen hyökkäystiet](#)
 - 2.4 [Kiinteistön pohjapiirrokset ja turvakartat](#)

3. [RAKENNUKSESTA POISTUMINEN HÄTÄTILANTEESSA JA KOKOONTUMISPAIKAT](#)
 - 3.1 [Poistumisreitit ja kokoontumispaikka](#)

4. [TURVALLISUUSHENKILÖSTÖN OHJEET JA SUOJELUMATERIAALI](#)
 - 4.1 [Leirikeskuksen vastaavan tehtävät](#)
 - 4.2 [Leirikeskuksen vuokraajan vastuut ja tehtävät](#)
 - 4.3 [Turvallisuushenkilöstön/vuokraajan vastuu osa-alueet](#)
 - 4.4 [Suojelumateriaali](#)
 - 4.5 [Kadonneen henkilön etsintä](#)

5. [RISKIKARTOITUS JA RISKIEN JOHTOPÄÄTELMÄT](#)
 - 5.1 [Riskit ja riskien johtopäätelmät](#)
 - 5.2 [Riskianalyysi](#)
 - 5.3 [Vaaraa tuottavat aineet ja niiden käsittelyohjeet](#)
 - 5.4 [Palavien nesteiden ja kaasujen varastoiminen](#)
 - 5.5 [Onnettomuuksiin varautuminen ja raportointi](#)

PELASTUSSUUNNITELMA TAMMEN LEIRIKESKUS

6. [PALOTURVALLISUUS](#)

- 6.1 [Rakenteellinen paloturvallisuus](#)
- 6.2 [Palovaroittimen toimintaohje](#)
- 6.3 [Ilmanvaihdon pysäytys](#)
- 6.4 [Savunpoisto kiinteistössä](#)
- 6.5 [Alkusammutuskalusto](#)
- 6.6 [Käsisammuttimen käyttöohje](#)
- 6.7 [Sammutuspeitteen käyttöohje](#)
- 6.8 [Pikapalopostin käyttöohje](#)
- 6.9 [Tulipalojen ja tuhopolttojen ennaltaehkäisyohjeita](#)
- 6.10 [Tulityöluvut ja valvonta](#)
- 6.11 [Paloturvallisuuslomake](#)
- 6.12 [Kynttilöiden, tuikkujen ja ulkotulien käyttö](#)
- 6.13 [Sähkökynttilöiden käyttö](#)

7. [TOIMINTAOHJEET VAARATILANTEIDEN EHKÄISEMISEKSI JA SUOJAUTUMISMAHDOLLISUUDET](#)

- 7.1 [Suojautuminen sisätiloissa ja porrashuoneen turvallisuusohjeet](#)
- 7.2 [Väestösuojat ja suojiin käyttösuunnitelmat](#)
- 7.3 [Poikkeusolojen suojaumisohjeet](#)
- 7.4 [Ensiapuvalmius](#)
- 7.5 [Työtapaturmien vähentämisohteita](#)
- 7.6 [Avainturvallisuus ja lukitus](#)
- 7.7 [Kulunvalvonta kiinteistössä](#)
- 7.8 [Ilkivalta-, murto- ja varkaussuojeluohjeet](#)
- 7.9 [Toimintaohje varkaus- tai ryöstötapauksessa](#)
- 7.10 [Jätehuolto/ympäristön vahingontorjunta ohjeet](#)
- 7.11 [Tietoturvallisuuden käsittelyohjeita](#)

8. [YLEISET TOIMINTAOHJEET VAARA- JA ONNETTOMUUS TILANTEISSA](#)

- 8.1 [Yleinen vaaranmerkki](#)
- 8.2 [Yleisohje hätä ja onnettomuustilanteita varten](#)
- 8.3 [Toimintaohje tulipalon ja onnettomuuden sattuessa](#)
- 8.4 [Elvytys ohjeet](#)
- 8.5 [Toimintaohje vesivahingossa](#)
- 8.6 [Toimintaohje sähkökatkoksessa](#)
- 8.7 [Toimintaohje pommiuhkauksessa](#)
- 8.8 [Toimintaohje uhkaavan henkilön kohtaamisessa](#)
- 8.9 [Toimintaohje kaasuvaarassa](#)
- 8.10 [Toimintaohje säteilyvaarassa](#)
- 8.11 [Tiedottaminen onnettomuustilanteessa](#)
- 8.12 [Vahingosta toipuminen](#)
- 8.13 [Vakuutusyhtiön suojeluohjeita](#)

9. [LAKEJA JA ASETUKSIA](#)

PELASTUSSUUNNITELMA TAMMEN LEIRIKESKUS

1. PELASTUSSUUNNITELMAN PERUSTIEDOT

1.1 Johdanto

Pelastussuunnitelman tarkoituksena on antaa perusteita kohteessa oleskelevien henkilöiden omatoimiseen suojeluun ja varautumiseen sekä ennalta ehkäistä ja toimia oikein vaara- ja onnettomuustilanteissa.

Pelastussuunnitelmassa mainitut turvallisuusjärjestelyt edellyttävät hyvin toimiakseen suunnitelman perehdyttämisen kohteessa asuville, työskenteleville ja ennen kaikkea vastuuhenkilöille. Suunnitelman jatkuva vuosittainen päivittäminen varmistaa suunnitelman toimivuuden.

Suunnitelma on tarkoitettu sekä normaali että poikkeusolojen vaara- ja onnettomuustilanteita varten ja sen on täytettävä pelastuslain 379/2011 ja valtioneuvoston asetuksen pelastustoimesta 407/2011 vaatimukset.

1.2 Laki ja asetusperusteet

Pelastuslaki 379/2011

14 §

Omatoiminen varautuminen

Rakennuksen omistajan ja haltijan sekä toiminnanharjoittajan on osaltaan:

- 1) ehkäistävä tulipalojen syttymistä ja muiden vaaratilanteiden syntymistä
- 2) varauduttava henkilöiden, omaisuuden ja ympäristön suojaamiseen vaaratilanteissa
- 3) varauduttava tulipalojen sammuttamiseen ja muihin sellaisiin pelastustoimenpiteisiin, joihin ne omatoimisesti kykenevät
- 4) ryhdyttävä toimenpiteisiin poistumisen turvaamiseksi tulipaloissa ja muissa vaaratilanteissa sekä toimenpiteisiin pelastustoiminnan helpottamiseksi.

15 §

Pelastussuunnitelmassa on oltava selostus:

- 1) vaarojen ja riskien arvioinnin johtopäätelmistä
- 2) rakennuksen ja toiminnassa käytettävien tilojen turvallisuusjärjestelyistä
- 3) asukkaille ja muille henkilöille annettavista ohjeista onnettomuuksien ehkäisemiseksi sekä onnettomuus- ja vaaratilanteissa toimimiseksi
- 4) mahdollisista muista kohteen omatoimiseen varautumiseen liittyvistä toimenpiteistä.

2 § Pelastussuunnitelman sisältö (asetus 407/2011)

Pelastuslain 15 §:n 2 momentissa säädetyn sisältövaatimuksen lisäksi pelastussuunnitelmassa on tarpeen mukaan otettava huomioon myös kohteen tavanomaisesta poikkeava käyttö ja tilapäinen käyttötavan muutos.

Pelastussuunnitelmassa on selvitettävä myös, miten pelastuslain 14 §:n mukainen omatoiminen varautuminen toteutetaan poikkeusoloissa.

Pelastussuunnitelma on pidettävä ajan tasalla ja siitä on tiedotettava tarvittavalla tavalla asianomaisen rakennuksen tai muun kohteen asukkaille ja työntekijöille sekä muille, joiden on osallistuttava pelastussuunnitelman toimeenpanoon.

[sisällysluettelo](#)

PELASTUSSUUNNITELMA TAMMEN LEIRIKESKUS

1.3 Hälytysnumerot

YLEINEN HÄLYTYSNUMERO 112

KIIREELLISESSÄ HÄTÄTILANTEESSA SOITA AINA 112

Hätänumeroon 112 tulee soittaa aina kiireellisissä, todellisissa hätätilanteissa hengen, terveyden, omaisuuden tai ympäristön ollessa uhattuna tai vaarassa, tai jos on syytä epäillä näin olevan.

Satakunnan pelastuslaitos
Satakunnankatu 3, 28100 PORI
puh. (02) 621 1500
faksi (02) 641 4106

Tilannekeskus (24h/vrk) puh. 02 621 1500, tilannekeskus@satapelastus.fi

<http://www.satapelastus.fi/yhteystiedot.html>

Lounais-Suomen poliisilaitos
Eerikinkatu 40-42,
PL 51, 20101 Turku
p. 0295 440 501 (vaihde)

<http://www.poliisi.fi>

Myrkytystietokeskus: 080014711 tai (09) 471 977

Myrkytystietokeskus vastaa kaikkina viikonpäivinä, ympäri vuorokauden äkillisten myrkytysten ehkäisyyn ja hoitoon liittyviin kysymyksiin. Keskus palvelee koko maata puhelimitse. Neuvontaa annetaan yleisölle ja terveydenhuollon ammattilaisille. Lisäksi keskus toimii tarvittaessa tietolähteenä viranomaisille ja tiedotusvälineille. Myrkytystietokeskuksessa ei hoideta potilaita eikä tehdä myrkkymäärityksiä.

<http://www.myrkytystietokeskus.fi>

Päivystysapu Puh. 116117

Päivystyksen puhelinneuvonta palvelee ma - to klo 15.00–08.00 ja pe klo 15.00 – ma klo 08.00. Puhelinneuvontaa kehitetään ottamalla käyttöön takaisinsoittoautomaatti: jos hoitaja ei ehdi vastaamaan soittoon heti, jää soittajan numero muistiin ja hänelle soitetaan hetken kuluttua takaisin.

Muina aikoina (arkisin klo 8-16) potilaiden toivotaan ottavan yhteyttä ensisijaisesti oman lähipalvelualueensa eli lähimmän terveystieteiden keskuksen ajanvarausnumeroon 02 6215000 ja vain kiireellisissä tapauksissa suoraan päivystyksen numeroon.

[sisällysluettelo](#)

1.4 Kiinteistön turvallisuusorganisaatio

Tammen leirikeskuksen omistaja:

Tammen leirikeskuksen omistaja vastaa kiinteistöä ja aluetta koskevista asioista, sekä suojeluun ja turvallisuuteen liittyvistä tarpeista, sekä niiden kunnossapidosta.

Tekninen toimiala
Yksikön päällikkö
Mikko Viitala
044 701 0908

Leirikeskuksen vuokraajan vastuut ja toiminta

Kiinteistöä vuokraavat toimijat ja henkilöt toimivat turvallisuudesta vastaavina henkilöinä vuokraaminaan aikoina leirikeskuksen tiloissa ja alueella, sekä huolehtivat yleisesti mahdollisista kiinteistössä olevista akuuteista riskeistä, jotka vaikuttavat olennaisesti leirikeskuksen turvallisuuteen tai vahingon mahdolliseen syntyyn. Jokaisen henkilön tulisi olla valveutunut huomioimaan turvallisuuteen liittyvät asiat.

Tiloja käyttävät vastaavat vuokraaminaan aikoina leirikeskuksessa omien sisäisten ohjeistuksien laatimisesta ja leiriohjelman vastuuasioista.

[sisällysluettelo](#)

PELASTUSSUUNNITELMA TAMMEN LEIRIKESKUS

1.5 Kiinteistön huoltohenkilöstö

Kiinteistön työnjohtaja:

Yritys: Porin kaupunki, tekninen toimiala
Nimi: Juha-Pekka Veneskivi, liikuntapaikkavastaava
Puhelin: 044 701 1436 (työaikana)
Sähköposti: juha-pekka.veneskivi@pori.fi
Kotisivu: www.pori.fi

Kiinteistön huolto: 044 701 1037 (työaikana)

1.6 Pelastussuunnitelman laatija

Yritys: Taitoturva
Osoite: Silvolankankaantie 6, 01610 Vantaa
Y-tunnus: 1832977-9
Laatija: Arto Vääänen
Puhelin: 050 555 3665
Sähköposti: arto.vaatanen@taitoturva.fi
Kotisivu: www.taitoturva.fi

1.7 Pelastussuunnitelman hyväksyjä

Seppo Myllykoski

1.8 Pelastussuunnitelman jakelu

Mikko Viitala
Timo Lehtimäki
Juha-Pekka Veneskivi
Tammen leirikeskus
Tammen leirikeskuksen vuokraajat

Pelastussuunnitelma laadittu/päivitetty: 13.05.2024

[sisällysluettelo](#)

PELASTUSSUUNNITELMA TAMMEN LEIRIKESKUS

2. KOHTEEN YLEISTIEDOT

2.1 Kohteen yleistiedot

Kiinteistön nimi:	Tammen leirikeskus
Kiinteistön osoite:	Tammentie 197, 29340 Kullaa
Rakennusten määrä:	7
Valmistumisvuosi:	
Rakennusaine:	Puu
Kattorakenne:	Harjakatto / tiili
Majoitustilat:	majoitusrakennus (n. 18 henk.) kerhorakennus/takkahuone (lisämajoitus n. 10-15 henk.) + WC, sauna ja takkahuone
Muut tilat:	keittiö ja majoitusrakennus (10 henk.) grillikatos ja grilli, puusuoja lentopallokenttä, varasto/käymälät uimaranta, veneet kahdessa venerannassa, luontopolku leirialueelle
Rakennuksen paloluokka:	P2
Rakennuksen palovaarallisuusluokka:	1
Suojaustaso:	1
Ilmanvaihtojärjestelmä:	Painovoimainen
Lämmitysjärjestelmä:	Sähkölämmitys
Sähköpääkeskuksen sijainti:	Rakennuksissa
Palovaroitinjärjestelmä:	Palovaroittimet

2.1 Kohteen toimintakuvaus

Tammen leirikeskusta vuokrataan pääasiassa lasten ja nuorten toimintaan.

Tammen leirikeskus sijaitsee Joutsijärven virkistys- ja retkeilyalueella Kullaalla, 30 km Porista. Tammen tilalla on käytössä takkahuone, kaksi saunaa, majoitusrakennus sekä iso keittiörakennus.

Tammen tilan majoituskapasiteetti on 32 henkilöä, tilapäisesti 10-15 lisäpaikkaa. Tammen tila on käytettävissä koko vuoden ja tarjoaa monipuoliset mahdollisuudet luonnonläheiseen vapaa-ajan viettoon.

[sisällysluettelo](#)

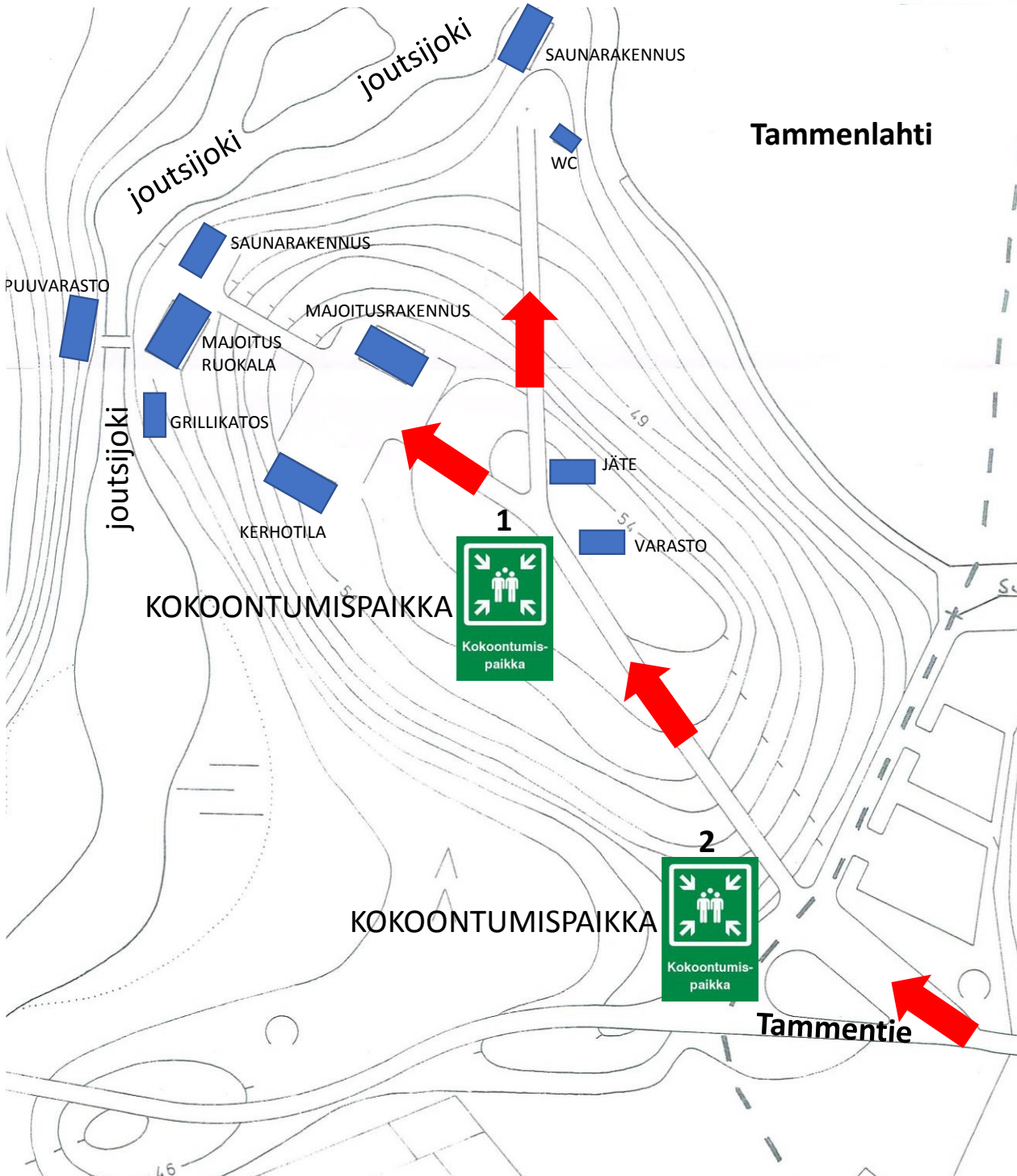
PELASTUSSUUNNITELMA TAMMEN LEIRIKESKUS

2.3 Kiinteistön asemapiirros ja pelastuslaitoksen hyökkäystiet

ASEMAKAAVA/KOKOONTUMISPAIKKA

TAMMEN LEIRIKESKUS

Tammentie 197, 29340 ULVILA



[sisällysluettelo](#)

PELASTUSSUUNNITELMA TAMMEN LEIRIKESKUS

2.4 Kiinteistön pohjapiirroksat ja turvakartat

TURVAKARTTA

TAMMEN LEIRIKESKUS

Tammentie 197, 29340 ULVILA

112



JAUHESAMMUTIN



SAMMUTUSPEITE



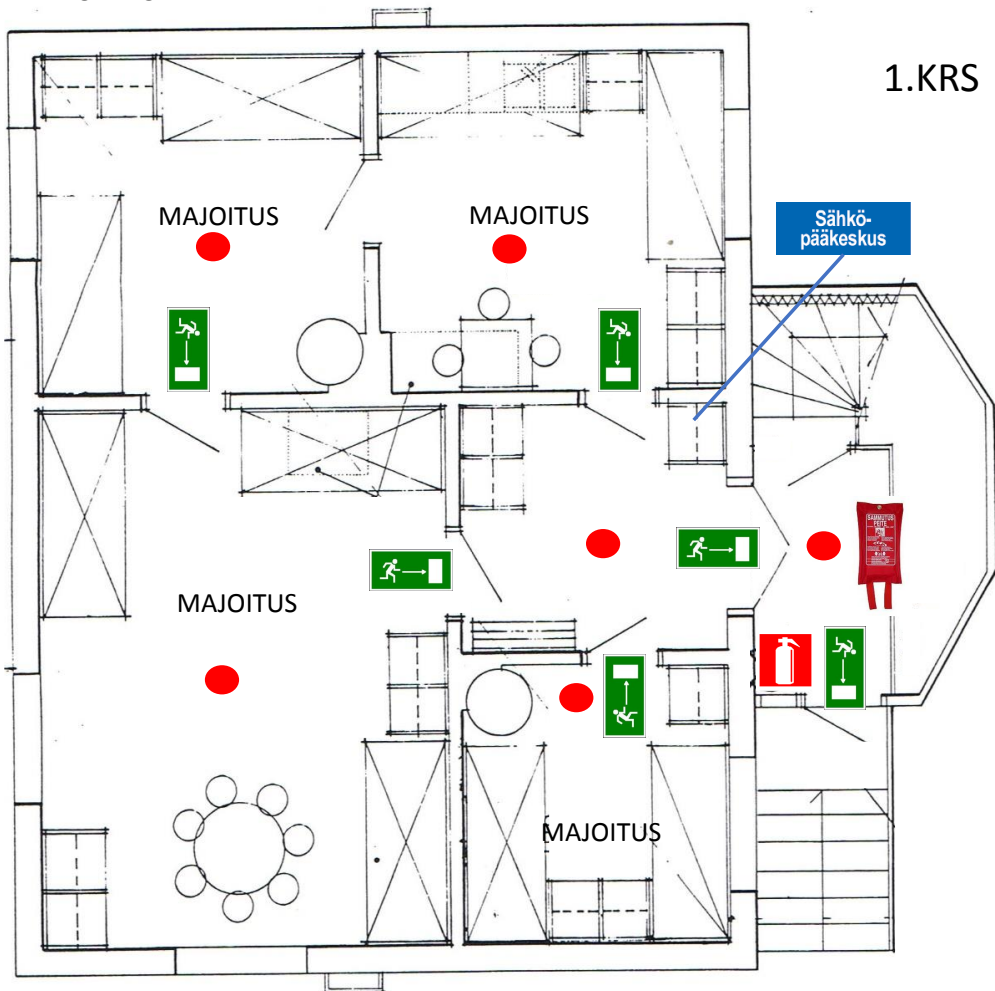
POISTUMISTIE



PALOVAROITIN

TULIPALOSSA TAI PALOHÄLYTYKSEN SOIDESSA

PELASTA välittömästi vaarassa olevat
VAROITA muita vaarasta
HÄLYTÄ. Soita **112 YLEINEN HÄTÄNUMERO**
SAMMUTA palo, jos voit itseäsi vaarantamatta
OPASTA viranomaiset paikalle



www.taitoturva.fi

[sisällysluettelo](#)

TURVAKARTTA

TAMMEN LEIRIKESKUS

Tammentie 197, 29340 ULVILA

112



JAUHESAMMUTIN



SAMMUTUSPEITE



POISTUMISTIE



PALOVAROITIN

**TULIPALOSSA TAI
PALOHÄLYTYKSEN SOIDESSA**

PELASTA välittömästi vaarassa olevat

VAROITA muita vaarasta

HÄLYTÄ. Soita **112 YLEINEN HÄTÄNUMERO**

SAMMUTA palo, jos voit itseäsi vaarantamatta

OPASTA viranomaiset paikalle

ULLAKKO KERROS



www.taitoturva.fi

[sisällysluettelo](#)

PELASTUSSUUNNITELMA TAMMEN LEIRIKESKUS

TURVAKARTTA

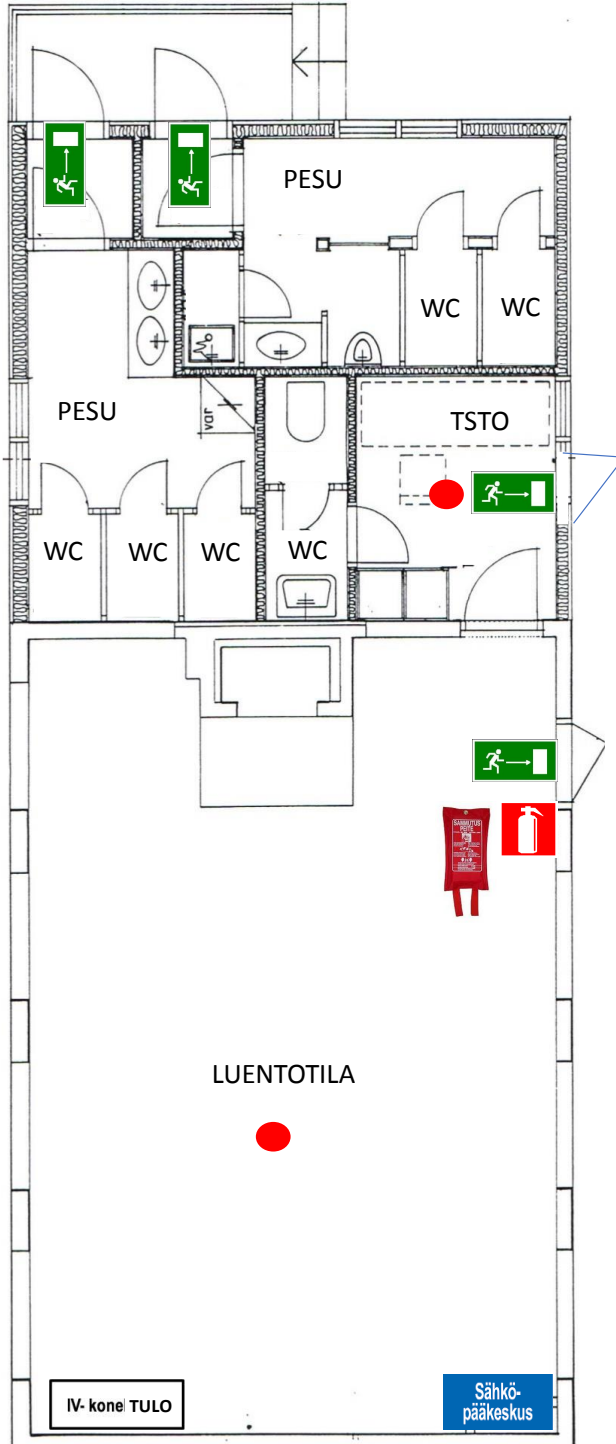
TAMMEN LEIRIKESKUS

Tammentie 197, 29340 ULVILA

112

TULIPALOSSA TAI PALOHÄLYTYKSEN SOIDESSA

PELASTA välittömästi vaarassa olevat
VAROITA muita vaarasta
HÄLYTÄ. Soita **112 YLEINEN HÄTÄNUMERO**
SAMMUTA palo, jos voit itseäsi vaarantamatta
OPASTA viranomaiset paikalle



KERHOTILA

-  JAUHESAMMUTIN
-  SAMMUTUSPEITE
-  POISTUMISTIE
-  PALOVAROITIN

www.taitoturva.fi

[sisällysluettelo](#)

TURVAKARTTA

112

TAMMEN LEIRIKESKUS

Tammentie 197, 29340 ULVILA

**TULIPALOSSA TAI
PALOHÄLYTYKSEN SOIDESSA**

PELASTA välittömästi vaarassa olevat

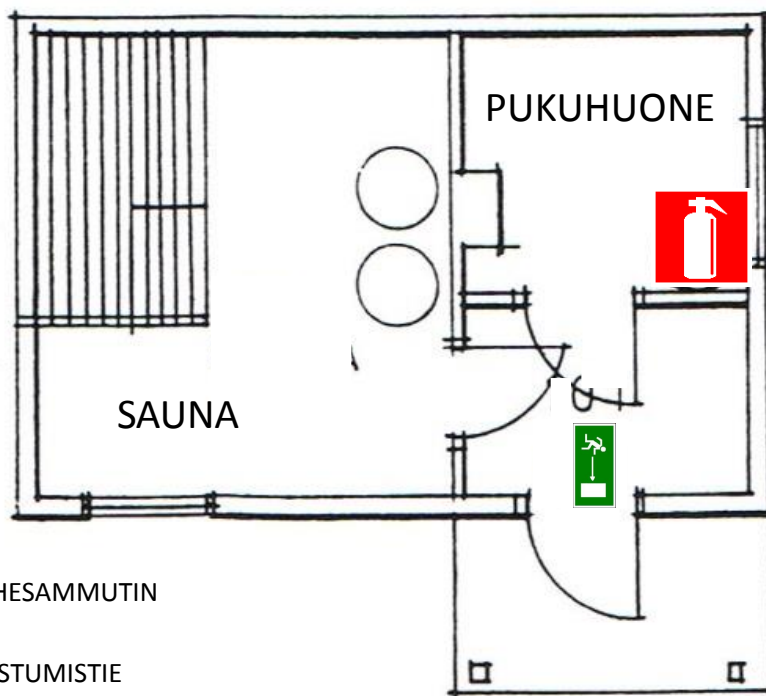
VAROITA muita vaarasta

HÄLYTÄ. Soita **112 YLEINEN HÄTÄNUMERO**

SAMMUTA palo, jos voit itseäsi vaarantamatta

OPASTA viranomaiset paikalle

VANHA SAUNARAKENNUS



 JAUHESAMMUTIN

 POISTUMISTIE

www.taitoturva.fi

[sisällysluettelo](#)

TURVAKARTTA

112

TAMMEN LEIRIKESKUS

Tammentie 197, 29340 ULVILA

TULIPALOSSA TAI
PALOHÄLYTYKSEN SOIDESSA

PELASTA välittömästi vaarassa olevat

VAROITA muita vaarasta

HÄLYTÄ. Soita **112 YLEINEN HÄTÄNUMERO**

SAMMUTA palo, jos voit itseäsi vaarantamatta

OPASTA viranomaiset paikalle

MAJOITUS JA RUOKAILUTILA



www.taitoturva.fi

[sisällysluettelo](#)

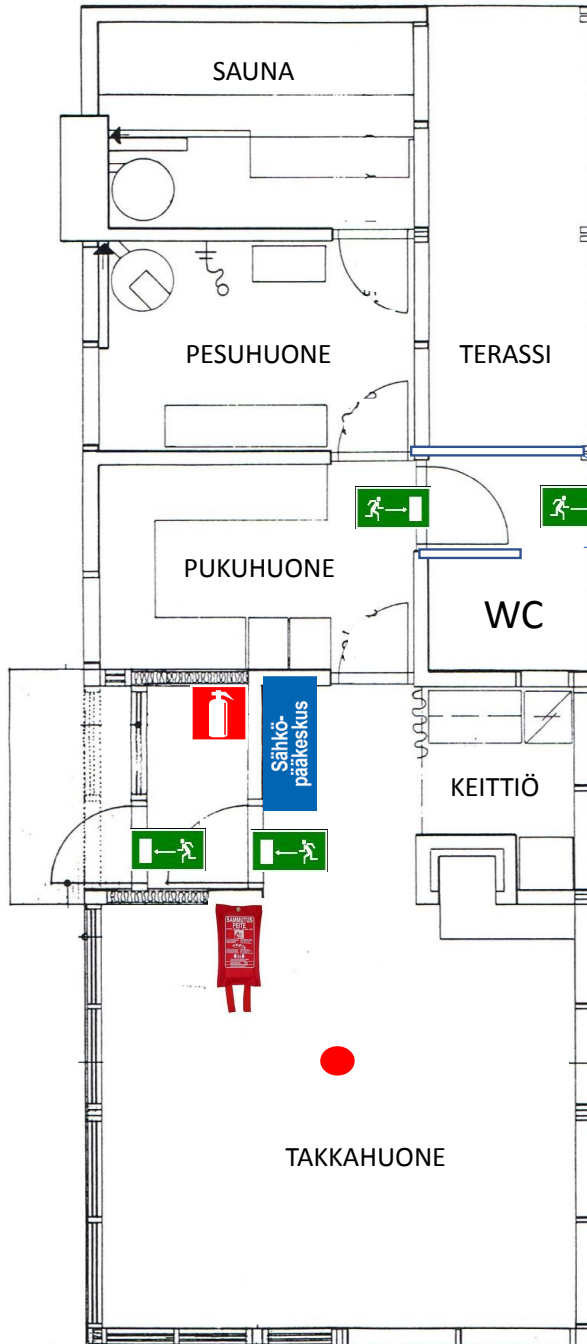
PELASTUSSUUNNITELMA TAMMEN LEIRIKESKUS

TURVAKARTTA

TAMMEN LEIRIKESKUS

Tammentie 197, 29340 ULVILA

112



TULIPALOSSA TAI PALOHÄLYTYKSEN SOIDESSA

PELASTA välittömästi vaarassa olevat




VAROITA muita vaarasta

HÄLYTÄ. Soita **112 YLEINEN HÄTÄNUMERO**

SAMMUTA palo, jos voit itseäsi vaarantamatta

OPASTA viranomaiset paikalle

SAUNARAKENNUS

-  JAUHESAMMUTIN
-  SAMMUTUSPEITE
-  POISTUMISTIE
-  PALOVAROITIN

www.taitoturva.fi

[sisällysluettelo](#)

PELASTUSSUUNNITELMA TAMMEN LEIRIKESKUS

3. RAKENNUKSESTA POISTUMINEN HÄTÄTILANTEESSA JA KOKOONTUMISPAIKAT



3.1 Poistumisreitit ja kokoontumispaikka

Rakennuksesta poistutaan ulos palohälytystilanteessa rakennuksen ulko-ovia käyttäen. Häätötilanteessa on mahdollisuus poistua ikkunoiden kautta ulos. Huomioitavaa on poistuttaessa rauhallisuus ja muiden henkilöiden auttaminen hätötilanteessa. Vaaratilanteessa on huomioitava, että kaikki poistumisreitit eivät välttämättä ole turvallisia. Tuulen alapuolelle ulkona ei saa poistua, kun on kyse tulipalosta leviävästä savukaasusta. Tällöin tulee poistua turvallisempaan kokoontumispaikkaan.



Kokoontumispaikka: Jätekatoksen edusta ja Info katos

Jokaisen kiinteistöä vuokraavan asiakkaan tulee tutustua poistumisreitteihin ennakoivasti, poistumisreitit tulee käydä kaikkien kanssa läpi ennen kuin leirikeskuksessa toimintaa aloitetaan, leirikeskuksen vuokraaja on vastuussa tilaamanaan aikana poistumisteiden esteettömyydestä ja niiden opastuksesta.



Kokoontumispaikat

[sisällysluettelo](#)

PELASTUSSUUNNITELMA TAMMEN LEIRIKESKUS

Pelastuslaki

10 § Rakennusten uloskäytävät

Rakennuksen omistajan ja haltijan sekä toiminnanharjoittajan on osaltaan huolehdittava siitä, että uloskäytävät ja kulkureitit niille pidetään kulkukelpoisina ja esteettöminä ja muutenkin sellaisessa kunnossa, että niitä voidaan käyttää turvallisesti ja tehokkaasti. Uloskäytävillä sekä ullakoiden, kellarien ja varastojen kulkureiteillä ei saa säilyttää tavaraa. Uloskäytävät ja kulkureitit niille tulee tarvittaessa merkitä ja valaista asianmukaisesti. Merkitsemisestä ja valaisemisesta voidaan antaa tarkempia säännöksiä sisäasiainministeriön asetuksella.

11 § Kiinteistön pelastustiet

Pelastustie

Kiinteistön omistajan ja haltijan sekä toiminnanharjoittajan on osaltaan huolehdittava siitä, että hälytysajoneuvoille tarkoitetut ajotiet ja muut kulkuyhteydet (*pelastustiet*) pidetään ajokelpoisina ja esteettöminä ja että ne on merkitty asianmukaisesti. Pelastustielle ei saa pysäköidä ajoneuvoja eikä asettaa muutakaan estettä. Sisäasiainministeriön asetuksella annetaan tarkempia säännöksiä pelastustien merkitsemisestä.



Yleiskuvia alueelta

[sisällysluettelo](#)

PELASTUSSUUNNITELMA TAMMEN LEIRIKESKUS

4. TURVALLISUUSHENKILÖSTÖN OHJEET JA SUOJELUMATERIAALI

4.1 Leirikeskuksen turvallisuushenkilöstön tehtävät

Suojelutoiminnan johtaminen lähtee jokapäiväisistä turvallisuustarpeista. Toiminnan johtaminen alkaa tapahtumapaikalta ja tilannearvioinnin perusteella hälytetään välittömästi:

- Pelastuslaitos 112, sairausauto 112, poliisi 112
- Tarvittava huolto- ja korjaushenkilöstö.
- Muu kriisiajan toimintoihin liittyvä suojelutoiminta perustuu palo- ja väestönsuojeluviranomaisten antamiin valmiusvaatimuksiin.

Tilannetietojen saanti on mahdollista eri tiedotuskanavien kautta. Poikkeusolojen toimintojen johtamista varten perustetaan johtamispaikka ennalta sovittuun paikkaan. Johtamispaikan tehtävänä on: Varoitusten, hälytysten ja muiden tiedotusten vastaanottaminen sekä välittäminen ja yhteydenpito suojeluorganisaatioon, väestönsuojelun johtopaikkoihin sekä naapurustoon.

4.2 Leirikeskuksen vuokraajan vastuut ja tehtävät

1. Perusvalmiudessa

- Johtaa leirikeskuksen palontorjunta-, ensiapu- ja pelastustoimintaa.
- Valvoa annettuja turvallisuusmääräyksiä ja toimintaohjeita.
- Turvallisuuden ylläpito leirikeskuksessa.
- Ensiapu- ja pelastusvalmiuden ylläpito.
- Alkusammutusvalmiuden tarkistaminen ja ylläpito.
- Kulunvalvonta leirikeskuksen tiloissa.
- Valvoa, että ohjaajilla on ajan tasalla olevat hälytysohjeet ja valmiudet valmiuden kohottamiseen ja toimeenpanoon.

2. Valmiuden kohottamisvaiheessa

- Välittää henkilöille annetut käskyt ja ilmoitukset.
- Johtaa leirikeskuksen siirtymistä tehostettuun valmiuteen.
- Tarkistaa käytettävissä oleva henkilöstön määrä.
- Tarkistaa toimintaohjeiden riittävyys.
- Johtaa alueensa saattamista suojelukuntoon: palokuorman keventäminen, alkusammutusvälineiden ja suojaopasteiden lisääminen.
- Valvoa suojelusta annettujen ohjeiden noudattamista.
- Kiinteistön suojaaminen ja tiivistäminen.

[sisällysluettelo](#)

3. Täysvalmiudessa

- Johtaa hälytystilanteessa suojaamistoimenpiteitä kiinteistössä.
- Tarkistaa hälytysten perillemeno.
- Valvoa järjestyksen säilymistä.
- Valvoa toiminnan lopetus, ikkunoiden ja ovien sulkeminen.
- Varmistaa evakuointitilanteessa, ettei kiinteistöön jää ketään.
- Ilmoittaa kiinteistön tilojen tilasta turvallisuudesta vastaavalle.

4.3 Turvallisuushenkilöstön/vuokraajien vastuu osa-alueet

Kiinteistöä vuokraavien henkilöiden tulee ehkäistä mahdollisen vahingon syntyä, sekä olemaan tietoisia kiinteistön turvallisuus järjestelyistä vuokraaminaan aikoina.

- Pelastussuunnitelman läpikäynti
- Turvallisuuskävely kiinteistössä
- Poistumisturvallisuus kunnossa
- Alkusammutusvalmius kunnossa
- Ensiapuvalmius kunnossa

4.4 Suojelumateriaali

Pelastuslaki 12 § Laitteiden kunnossapito

Seuraavat tässä laissa tai muissa säädöksissä vaaditut tai viranomaisten määräämät varusteet ja laitteet on pidettävä toimintakunnossa sekä huollettava ja tarkastettava asianmukaisesti:

- 1) sammutus-, pelastus- ja torjuntakalusto
- 2) sammutus- ja pelastustyötä helpottavat laitteet
- 3) palonilmaisu-, hälytys- ja muut onnettomuuden vaaraa ilmaisevat laitteet
- 4) poistumisreittien opasteet ja valaistus
- 5) väestönsuojien varusteet ja laitteet

4.5 Kadonneen henkilön etsintä

Henkilön mahdollista katoamista leirin aikana tulee leirin vastuuhenkilöiden laatia lähietsintäsuunnitelma jossa määritellään lähietsintäalue, kartoitetaan erityiset vaaranpaikat ja jaetaan alue karttaa apuna käyttäen etsintäsektoreihin. Siinä nimetään vastuuhenkilöt, poliisille ja huoltajille ilmoittamiseen sekä apuvoimien pyytämiseen sekä sovitaan muiden lasten turvallisuuden järjestämisestä etsinnän aikana. Etsintää varten tarvittavat varusteet säilytetään henkilöstön yhteisesti sopimassa paikassa.

Varusteluettelo:

- lähialueen karttoja, kynä ja paperia, matkapuhelimet, taskulamput
- poliisin ja pelastuslaitoksen etsintää johtavien puhelinnumerot sekä henkilökunnan puhelinnumerot
- elvytysohjeet
- henkilötiedot

Jos henkilön huomataan puuttuvan, varmistetaan, ettei hän ole piiloutunut tarkistamalla leiripaikan sisä- ja ulkotilat.

Katoamisen varmistuttua leirin vastuuhenkilö tai muu paikalla oleva henkilö tekee asiasta ilmoituksen poliisille yleiseen hätänumeroon 112. Tämän jälkeen hän ottaa viipymättä yhteyttä henkilön huoltajiin ja tiedustelee samalla hänen löytämisen kannalta tärkeää tietoa. Jos työntekijä on yksin lapsiryhmän kanssa, otetaan suoraan yhteys yleiseen hätänumeroon ja sen jälkeen toimitaan laadittujen omien ohjeiden mukaan.

Lähialueelle kohdistuva lähietsintä käynnistetään ennalta sovittujen ja harjoiteltujen menettelytapojen ja työnjaon mukaisesti. Tarvittaessa pyydetään etsintäapua. Jos lapsesta on saatavilla valokuva, niin siitä annetaan kopio etsijöille. Vastaantulijoilta kysytään mahdollisia havaintoja kadonneesta lapsesta ja pyydetään heitä tarkkailemaan ympäristöä. Etsinnän aikana tehdyt havainnot ja niitä vastaavat kellonajat suositellaan merkittäväksi muistiin.

Lapsen huoltajia pidetään ajan tasalla tilanteen kehittymisestä. Lapsen löytymisestä ilmoitetaan heti etsinnän johtajalle. Katoamistilanteen selvittyä järjestetään tarpeellinen jälkihoito ja keskustellaan asiasta myös huoltajien kanssa. Myöhemmin suoritetaan henkilökunnan ja etsintään osallistuneiden kesken tilannetta koskeva jälkiarviointi.

5. RISKIKARTOITUS JA VAARANARVIOINTI

MITÄ OVAT RISKIT?

Riskit ovat vahingon mahdollisuus. Lähes kaikki riskit ovat ihmisten aiheuttamia ja siksi niihin voidaan vaikuttaa ja varautua ja niiltä voidaan suojautua. Riskeissä ei ole kyse kohtalosta, vaan arkipäivän pienistä asioista. Jos riskeihin ei ole osattu, huomattu tai ehditty ajoissa kiinnittää huomiota, ne pääsevät yllättämään. Pienetkin häiriöt voivat käynnistää tapahtumaketjun, joka uhkaa asumisen turvallisuutta.

5.1 Riskit ja johtopäätelmät

Paloturvallisuus:

Riski: Huolimaton tulen käyttö, vialliset sähkölaitteet, rasvapalot, kynttiläturvallisuus, tullyöt, laiteviat, tupakointi, tuhopoltto. Palovaroittimien puute, toimimattomuus. Sauna turvallisuus. Tulisijojen huolimaton käyttö. Grillaus paikan paloturvallisuus. Alkusammutusvälineiden puute. Ylimääräinen palokuorma kiinteistössä.

Vaikutus: Tilan vaurioituminen, asumisen keskeytyminen. Henkilöiden terveyden vaarantuminen. Tulipalon leviäminen kiinteistöön. Taloudellinen menetys.

Ehkäisy ja johtopäätelmät: Henkilöille on tiedotettu paloturvallisuudesta ja alkusammutusvälineiden käytöstä, sähkö ja laiteviat pyritään huomiomaan ja korjaamaan. Palovaroittimien testaus. Tulisijoja käytettäessä huolehditaan huolellisuudesta ja alkusammutusvälineiden saatavuudesta. Alkusammutusvälineiden saatavuus grillauspaikalla. Ensiapuvälineiden saatavuus. Huolellisella toiminnalla riskin toteutuminen on varsin pieni. Kiinteistön omapalotarkastus ja turvallisuuskävely ehkäisee vahingon syntyä.

PELASTUSSUUNNITELMA TAMMEN LEIRIKESKUS

Vesivahingot:

Riski: Rikkoutunut vesikaluste tilassa tai kiinteistössä.
Putkistojen rikkoutuminen ja tukkeutuminen
Sadevesijärjestelmän tukkeutuminen (tulva, tukos).

Vaikutus: Rakenteiden vaurioituminen.
Toiminnan keskeytyminen.
Taloudellinen vahinko korjauksista.

Ehkäisy ja johtopäätelmät: Huollon riittävyys ja ennakointi.
Vakuutuksen riittävyys.
Informaation lisääminen ja vaurioista raportointi kiinteistöhuollolle.
Riski on mahdollinen normaalissa käytössä ja riskin todennäköisyyttä voidaan ehkäistä huollolla ja määräaikaistarkastuksilla.

Sähköviat:

Riskit: Vioittunut sähkölaite, kodinkone, valaisin, sähköjohdotukset.
Muussa toiminnassa tarvittavien korjaus ja huoltokalusteiden vikaantuminen.
Vialliset sähkökytkennät.
Remontista tai muusta ulkoisesta olosuhteesta johtuva katkos (verkkovika, luonnononnettomuus)

Vaikutus: Mahdollinen tulipalo, myrkyllinen kaasu johtuen palosta.
Asumisen vaikeutuminen, pimeys.

Ehkäisy ja johtopäätelmät: Sähkölaitteiden huolto ja vikojen korjaaminen.
Varautuminen (paristojen, radion, kynttilöiden varaaminen)
Tiedota viasta kiinteistöhuoltoon vian mahdollisesta synnystä tai luonteesta johtuen.
Pyri ennakolta varautumaan tilanteeseen, vika ei yleensä kestä kovin kauan.

[sisällysluettelo](#)

PELASTUSSUUNNITELMA TAMMEN LEIRIKESKUS

Tapaturmat ja sairaskohtaukset:

Riski:	Liukkauden torjunta ulko- ja sisätiloissa. Siivous, märät porrashuoneet, lattiat. Kunnossapidon puute, pihalumityöt, kattolumityöt Esteellinen rakennelma, kynnykset, alas lasketut rakenteet. Liikenne piha-alueella, ajotiellä. Rannan turvallisuus, kivet, vesi. Joen, padon turvallisuusriskit. Maaston epätasaisuus, liukkaatkivet, kannot Veneiden käytön turvallisuus Sauna turvallisuus Uiminen, hyppääminen veteen laiturilta Sairaskohtaus.
Vaikutus:	Henkilövahinko, loukkaantuminen, vammautuminen, kuolema. Erilaiset materiaalivahingot. Toiminnan keskeytyminen.
Ehkäisy ja johtopäätelmät:	Kiinteistöhuollon riittävyys ja seuranta. Opasteiden kuten vaarasta varoittavien merkkien riittävyys ja käyttö eri tilanteissa. Leiriohjeistus, leirin pitäjä vastaa leirin aikana olevista turvallisuusmääräyksistä ja opastaa oikeaoppiseen toimintaan, ohjeistus tulee käydä läpi ennen leirin alkua. Ensiavun saanti, ensiapuvälineet. Vaarasta varoittaminen käyttäjille tiedottamalla. Liikenteenohjaus paikoitusalueella ja sisääntulossa. Vakuutusten riittävyys. Monet näistä riskeistä on arkipäivän riskejä ja niiden mahdollinen toteutuminen on mahdollista. Opastuksen järjestäminen pelastuslaitokselle tarvittaessa.

[sisällysluettelo](#)

PELASTUSSUUNNITELMA TAMMEN LEIRIKESKUS

Ilkivalta ja murto:

Riski: Asiattomien henkilöiden pääsy kiinteistön tiloihin.
Lukituksen puutteellisuus ja kulunvalvonnasta huolehtiminen.
Avoimet ovet ja ikkunat kun tiloissa ei olla.
Valaistuksen puute

Vaikutus: Kiinteistön vahingoittuminen (töhriminen, vaurioituminen)
Materiaalin hävikki, irtaimen omaisuuden anastaminen
Henkilövahingon mahdollisuus.

Ehkäisy ja johtopäätelmät: Lukituksen ja kulunvalvonnan tehostaminen kiinteistössä sekä tiedottaminen asiattomien henkilöiden päästämisestä kiinteistöön. Ilkivaltaa ja mahdollista rikosriskiä voidaan ehkäistä huolellisella lukituksella ja valvonnalla, kaikkia riskejä ei voida poistaa, vaan toteutuessaan ne aiheuttavat taloudellista, rakenteellista ja muuta vahinkoa kiinteistölle ja henkilöille.

Säteily ja kemikaalivaara:

Riski: Ydinvoimala onnettomuus
Vaarallisten kemikaalien varastointi kiinteistössä ja lähialueella
Kemikaalionnettomuus lähialueella tai kuljetuksessa.
Laiminlyönti käsiteltäessä kemikaaleja.

Vaikutus: Henkilöön kohdistuva vakava terveysriski.
Asumisen keskeytyminen.

Ehkäisy ja johtopäätelmät: Tiedottaminen kiinteistössä ja eri viestimissä vahingosta.
Ensiapu ja turvallisuushenkilöstön riittävyys.
Toimintaohjeiden noudattaminen ja niiden riittävyys.
Kiinteistön ilmanvaihdon pysäytys ja suojaaminen
kiinteistössä, huomioitavaa myös kiinteistön suojaaminen

[sisällysluettelo](#)

PELASTUSSUUNNITELMA TAMMEN LEIRIKESKUS

Poikkeusolot / luonnononnettomuudet ja häiriötilanteet:

Riski: Luonnononnettomuus, myrsky, rankkasade, lumimyrsky.
Rakenteiden vaurioituminen, peltikattojen, tiilien irtoaminen.
Kaatuneet puut pihapiirissä, ajotiellä, pelastustiellä.
Sähkön ja veden toimitushäiriöt poikkeusoloissa ja luonnononnettomuudessa.
Uhkaavan henkilön kohtaaminen, pommiuhka (lähialueella)
Viestimien ja tieto / kyberturvallisuuden aiheuttamat katkokset

Vaikutus: Henkilövahingot, kuten loukkaantuminen.
Normaalin elämisen vaikeutuminen.

Ehkäisy ja johtopäätelmät: Luonnononnettomuuksiin on vaikea varautua täydellisesti. Kiinteistöhuollon hyvällä toiminnalla ja ehkäisevällä huollolla voidaan minimoida riskejä. Rakenteet tarkastetaan säännöllisesti ja pihapiirissä olevat puut tulisi kuntokartoittaa. Varaudutaan poikkeusoloihin ja mahdollisiin ennalta tiedettäviin luonnononnettomuuksiin ehkäisevin toimin, varataan elintarvikkeita, vettä, lääkkeitä kuten normaaliin asumiseen kuuluu. Tarvittaessa suojaudutaan sisätiloihin tai varaudutaan kiinteistön evakuointiin. Ennalta arvaamattomien tilanteiden kohdatessa tulisi osata käyttäytyä johdonmukaisesti ja rauhallisesti. Pyri välttämään häiriökäyttäytävää henkilöä ja tarvittaessa soita 112 Poliisi
Tilanteiden todennäköisyys on ennalta arvaamatonta ja näin ollen niihin voi varautua ohjeistuksen ja koulutuksen kautta.

Riskejä voidaan päivittää ja seurata, asuminen ja työskentely sekä yhteistyö auttavat riskien minimoimisessa ja niiden havainnoimisessa.

[sisällysluettelo](#)

5.2 Riskianalyysin perusteet

Riskianalyysi on riskienhallinnan osa, jolla tunnistetaan riskit ja arvioidaan riskien kohteet, luonteet, todennäköisyydet ja seuraukset odotettavissa olevista vahingoista, selvitetään riskit ja mitä ne toteutuessaan aiheuttavat. Tutkitaan mitä, missä, milloin ja miten se tapahtuu sekä tapahtuman merkitys henkilöille, kiinteistölle.

Vaarojen ja riskien esittelyn tarkoitus on luoda lukijalle käsitys kiinteistössä olevista vaaroista sekä niiden syistä ja seurauksista. Vain ne tiedostamalla voidaan vaaroja ennaltaehkäistä, varautua niihin ja toimia oikein niiden tapahtuessa.

Leirikeskuksen turvallisuudesta vastaavien henkilöiden ja tiloja vuokraavien tulisi käydä tarpeen vaatiessa ja riskin havaitessaan läpi riskien toteutumismahdollisuutta ja arvioida millainen riski on sekä kuinka riskiä voidaan ehkäistä.

Leirikeskuksen turvallisuudesta vastaavien henkilöiden tulisi käydä yhdessä turvallisuuskävely kiinteistössä ja huomioida mahdolliset puutteet ennen toiminnan aloitusta.

Todennäköisyys	Seuraukset		
	Vähäiset	Haitalliset	Vakavat
Epätodennäköinen	1 Merkityksetön riski	2 Vähäinen riski	3 Kohtalainen riski
Mahdollinen	2 Vähäinen riski	3 Kohtalainen riski	4 Merkittävä riski
Todennäköinen	3 Kohtalainen riski	4 Merkittävä riski	5 Sietämätön riski

Lähde: <http://www.ttk.fi/riskienarviointi>

Riskin merkittävyyden arviointi

Riskien merkittävyydestä päättäminen tarkoittaa sitä, pienennetäänkö riskiä vai ei. Karkeana toimenpiderajana voidaan käyttää riskitaulukon mukaan määriteltyä riskin suuruutta. Kun riskin suuruus on 1-2, se ei edellytä toimenpiteitä. Kun riskin suuruus on 3-5 tulee riskiä pienentää.

5.3 Vaaraa tuottavat aineet ja niiden käsittelyohjeet

Käyttöturvallisuustiedotteet, valmistajien ohjeet, ym. Tästä linkistä voi tarkistaa eri kemikaalien ja vaarallisten aineiden ohjeistusta.

<http://www.ttl.fi/ova/>

PELASTUSSUUNNITELMA TAMMEN LEIRIKESKUS

5.4 Palavien nesteiden ja kaasujen varastoiminen

Asunnoissa tulee välttää tarpeettomien tavaroiden varastointia.

Asunnoissa saa säilyttää normaalin kodin irtaimiston lisäksi

- Erittäin helposti syttyviä, helposti syttyviä ja syttyviä palavia nesteitä sekä palavia aerosoleja yhteensä enintään 25 litraa
- Palavia nesteitä, joiden leimahduspiste ylittää 55 °C, saa säilyttää enintään 50 litraa
- Nestekaasua saa säilyttää enintään 25 kg
- Ilotulitusvälineet, enintään 5 kg (netto), on säilytettävä lukitussa kaapissa siten, ettei niiden läheisyydessä ole sellaisia lämmönlähteitä tai tulenkäsittelyä, joka voisi aiheuttaa tulitteiden syttymisen
- Bensiiniä voi säilyttää asuintiloissa enintään 25 litraa
- Nestekaasua ei saa säilyttää kellari- ja ullakkotiloissa.

Uloskäytävät, porrashuoneet, sisäiset käytävät, ullakoiden, kellarien ja varastojen kulkureitit.

- Ei saa säilyttää mitään tavaraa.

Ullakkovarastot ja kellarivarastot

- Ei saa säilyttää helposti syttyvää materiaalia tai muuta tavaraa
- Nestekaasua ei saa säilyttää kellaritiloissa
- Ei saa säilyttää lainkaan bensiiniä, kaasupulloja tai muita palavia nesteitä
- Ilotulitusvälineitä ei saa säilyttää ullakkotiloissa, kellarin asuntokohtaisissa säilytystiloissa eikä yhteiskäytössä olevissa tiloissa

Rakennusten alla tai välittömässä läheisyydessä

- Ei saa säilyttää helposti syttyvää materiaalia tai muuta tavaraa rakennusten seinustoilla, mm. roska-astiat, pahvipinot ja kuljetuslavat
- Ulkona olevat roska-astiat, myös jätekatokset sijoitetaan vähintään kahdeksan metrin etäisyydelle rakennuksesta

5.5 Onnettomuuksiin varautuminen ja raportointi

Kaikkiin onnettomuuksiin ei voida varautua, kiinteistössä tapahtuvissa onnettomuuksissa joissa toisena osapuolena on kiinteistön omistaja Porin Kaupunki, tulisi vuokralaisen laatia vahinkoilmoitus sattuneesta vahingosta omistajalle. Vahinkoilmoitusten seurannalla voidaan ehkäistä onnettomuuden uusiutumista.

[sisällysluettelo](#)

6. PALOTURVALLISUUS

6.1 Rakenteellinen paloturvallisuus

Rakenteellinen paloturvallisuus on määritelty Suomen rakentamismääräyskokoelmassa E1 ja E2 määräykset ohjeet, jonka on laatinut Ympäristöministeriö.

Rakennuksen eri osat voivat kuulua eri paloluokkiin edellyttäen, että palon leviäminen on estetty palomuurilla. Palomuurin erottamien rakennuksen osien uloskäytävät rakennetaan erillisiksi niin, ettei palomuurissa mahdollisesti olevaa ovea ole tarpeen käyttää palotilanteessa.

Rakennus on suunniteltava, rakennettava ja varustettava niin, että palon syttymisen vaara on mahdollisimman pieni. Tällöin on otettava huomioon myös ulkoisen syttymisen vaara.

Tekniset asennukset on tehtävä siten, että palon syttymisen sekä palon ja savun leviämisen vaara rakennuksessa ei olennaisesti niiden johdosta kasva.

Rakennus tulee yleensä jakaa palo-osastoihin palon ja savun leviämisen rajoittamiseksi, poistumisen turvaamiseksi, pelastus- ja sammutustoimien helpottamiseksi sekä omaisuusvahinkojen rajoittamiseksi.

6.2 Palovaroittimen / ilmoittimen toimintaohje

Palohälytys tilanteessa henkilöiden on viipymättä poistuttava rakennuksesta, toimi seuraavasti vaarantamatta itseäsi ja muita:

- Ota ulkovaatteesi mukaan, jos se on mahdollista.
- Poistu tilasta ja sulje ovet sekä ikkunat.
- Poistu lähintä poistumistietä käyttäen ulos, älä poistu savuiseen tilaan.
- Opasta muita henkilöitä ja vieraita.
- Soita 112 hätäkeskukseen tilanteesta.
- Poistu kokoontumispaikalle ja tarvittaessa huolehdi muista henkilöistä sekä selvitä mahdollisuuksien mukaan tilanne onko kukaan jäänyt rakennukseen.
- Huomioi liikuntarajoitteiset henkilöt.
- Älä poistu kokoontumispaikalta ilman pelastuslaitoksen lupaa.
- Ilmoita pelastuslaitoksen pelastajalle tilanteesta ja kerro jos joku on jäänyt rakennukseen.
- Tarpeen vaatiessa poistutaan turvallisempaan kokoontumispaikkaan.

6.3 Ilmanvaihdon pysäytys

Sulje rakennuksen ilmanvaihto sellaisista tiloissa joissa on ilmanvaihtokone, muutoin sulje ikkunat ja ovet ilmanvaihdon estämiseksi.

6.4 Savunpoisto kiinteistössä

Tilojen savutuuletus on mahdollista suorittaa ovien ja avattavien ikkunoiden kautta. Tulipalossa älä avaa ikkunoita.

Pelastuslaitos suorittaa mahdollisen savutuuletuksen tulipalon jälkeen.

Huom. Savu ja häkä on hengenvaarallista ihmiselle, poistu välittömästi tiloista joissa on savua ja häkää.

6.5 Alkusammutuskalusto

Leirikeskuksen tiloissa on alkusammutuspeitteet ja jauhesammuttimet.

6.6 Käsiammuttimen käyttöohje

Jauhesammutin sopii pääsääntöisesti kaikkiin paloihin (ei rasvapaloihin, tapaturman vaara läheltä suihkuttaessa). Jauhesammutin ei ole hyvä ATK-laitteiden yms. elektroniikan sammuttamisessa.



Tutustu käsiammuttimeesi ja sen käyttöohjeeseen huolellisesti jo ennen kuin tarvitset sitä tositilanteessa:

- **OTA** käsiammutin pois telineestä.
- **POISTA** varmistin. Varmistin poistetaan vetolenkin suuntaan terävällä ja voimakkaalla nykäisyllä.
- **LÄHESTY** palavaa kohdetta tuulen yläpuolelta, sisätiloissa lähesty matalana. Lähestyessä tuulen yläpuolelta suuntautuu savu ja suurin osa liekkien lämmöstä sinusta pois päin, joten näkyvyys on parempi ja et hengitä mahdollisesti myrkyllisiä savukaasuja.
- **SUUNTAA** sammutusuihku palavaan kohteeseen. Ota pitävä ote letkusta tai suuttimesta. **LAUKAISE** sammutin.
- **ALOITA** sammutus, suuntaa sammutusainesuihku palavaan kohtaan.
- **ALOITA** edestä, jatka taakse. **Sammuta** alhaalta ylös, jotta jo sammuttamasi alue ei syttyisi uudelleen.
- **SAMMUTA** nestepalo lakaisemalla nestepintaa vaakasuoralla jauhesuihkulla edestakaisin. Liian jyrkässä kulmassa nesteeseen suunnattu sammutusuihku voi aiheuttaa palavan nesteen roiskumista ja palon leviämistä.
- Liekkien hävitessä **LOPETA** sammutteen suihkuttaminen. Älä käännä selkäsi palaneelle kohteelle, sillä se saattaa leimahtaa uudelleen.
- Mikäli kohde syttyy uudelleen, **TOISTA** alkusammutus. Käsiammuttimen tehollinen toiminta-aika on rajallinen (10 – 20 s). Säästä sammutetta mahdollisen uudelleensyttymisen varalta.
- **KÄYTTÄMÄLLÄ** useampaa sammutinta samanaikaisesti sammuu suurempikin palo.
- **TOIMITA vähänkin käytetty käsiammutin huoltoon välittömästi.**

PELASTUSSUUNNITELMA TAMMEN LEIRIKESKUS

6.7 Sammutuspeitteen käyttöohje

SAMMUTUSPEITTEEN KÄYTTÖOHJE

- Vedä nauhasta peite ulos
- Ota peitteen kahvoista tai nurkista kiinni suojaen kädet peitteen taakse
- Ojenna kädet suoraan eteenpäin
- Lähesty paloa tuulen suunnasta peitteen takana suojassa
- Levitä peite palon päälle ja tukahduta palo
- Jätä peite paikalleen



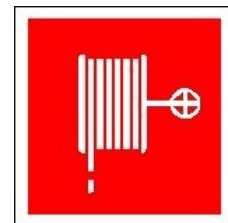
JOS IHMINEN PALAA

- Vaatteiden palaessa kaada uhri maahan ja peitä tiiviisti sammutuspeitteellä
- Aloita ylävartalosta jättäen uhrin pää peitteen ulkopuolelle
- Anna välittömästi ensiapua

TEE VÄLITTÖMÄSTI HÄTÄILMOITUS NUMEROON **112**

6.8 Pikapalopostin käyttöohje (ohje sopii myös muihin vesiposteihin)

- Avaa kaappi. Vedä letkua ulos kelalta.
- Kytke vedenpaine kaapissa olevasta vivusta.
- Suuntaa suihkuputki liekin alaosaan.
- Laukaise suihku kääntämällä vivusta.
- Sammutettuasi soita **112** ja kerro tapahtuneesta



[sisällysluettelo](#)

6.9 Tulipalojen ja tuhopolttojen ennaltaehkäisyohjeita

Järjestys ja siisteys:

- Ylimääräinen palokuorma on poistettu tiloista.
- Roskat ja jätteet laitetaan niille varattuihin paikkoihin.
- Jäteastiat ovat kannellisia ja kannet suljetaan.
- Kulkutiet ja uloskäytävät pidetään vapaina materiaalista.
- Vapaa etäisyys palovaroittimiin.

Palavat aineet ja nesteet:

- Ei ylimääräistä palokuormaa tiloissa.
- Määrät mahdollisimman pienet.
- Käyttö- ja merkitsemisohjeita noudatetaan.
- Palavat nesteet säilytetään erillään hapoista ja emäksistä.
- Avotulen teko on kielletty.
- Palavia nesteitä sisältäviä jätteitä ei laiteta yleisjätteiden joukkoon.
- Varoitus kilpien käyttö tiloissa joissa varastoidaan aineita.

Osastoivat rakenteet:

- Palo-ovet ovat kunnossa
- Palo-ovet ovat kiinni.
- Läpiviennit ja aukot seinissä on tukittu estämään palon leviämistä rakennuksessa.

Poistumistiet:

- Poistumistiet on merkitty
- Poistumistiet pidetään vapaina.
- Tutustutaan ennalta poistumisteihin.

Alkusammutuskalusto:

- Käsiammuttimet ovat paikallaan sekä tarkastettu ja huollettu.
- Käsiammuttimien edustat ovat vapaana.
- Tutustutaan ennakolta sammuttimien sijaintiin.

6.10 Tulityöluvat ja valvonta

Tulityöt ovat töitä, joissa syntyy kipinöitä tai joissa käytetään liekkiä tai muuta lämpöä ja jotka aiheuttavat palovaaraa. Näitä tulitöitä ovat muun muassa sähkö- ja kaasuhitsaustyöt, kaasujuotostyöt, kuumailmapuhallintyöt, polttoleikkaustyöt sekä metallien hionta ja katkaisu laikkaleikkaimella.

Vähäisen palovaaran työt

Vähäisen palovaaran työt ovat töitä, joissa tulen syttymis- ja leviämisvaara on vähäinen.

Katto- ja vedeneristysalan tulityöt

Katto- ja vedeneristysalan tulitöitä ovat vedeneristystyöt, joissa käytetään liekkiä tai muuta lämpöä ja jotka aiheuttavat palovaaraa. Näitä ovat esimerkiksi eristettävän alustan kuivaaminen liekillä tai kuumalla ilmalla, bitumin kuumentaminen bitumipadassa ja vedeneristysten kuumentamalla tapahtuva kiinnitystyö sekä näihin töihin liittyvät välttämättömät aputyöt, joissa syntyy kipinöitä.

Tulityösuunnitelma

Tulityösuunnitelma on kirjallinen suunnitelma tulitöiden sekä katto- ja vedeneristysalan tulitöiden turvallisesta tekemisestä.

Vakituinen tulityöpaikka

Vakituinen tulityöpaikka on erityinen tulitöiden tekemiseen varattu palo-osasto tai muu ympäristöstään rajattu alue, jossa tulityöt voidaan tehdä turvallisesti.

Tilapäinen tulityöpaikka

Tilapäisiä tulityöpaikkoja ovat kaikki muut kuin vakituiset tulityöpaikat.

Katto- ja vedeneristysalan tulityöpaikka on aina tilapäinen

Vakuutusnottajalla on oltava kirjallinen tulityösuunnitelma. Jos tulityö teetetään ulkopuolisella urakoitsijalla, vakuutusnottajan on varmistettava, että urakoitsijalla on kirjallinen tulityösuunnitelma. Tällöin voidaan noudattaa urakoitsijan suunnitelmaa.



PELASTUSSUUNNITELMA TAMMEN LEIRIKESKUS

6.11 Paloturvallisuuslomake

Palotarkastuslomake	Kunnossa	
Poistumisturvallisuus		
Poistumistiet ovat vapaat	kunnossa	
Poistumistiet ovat merkitty	kunnossa	
Poistumisohjeistus laadittu	kunnossa	
Poistumisharjoituksia järjestetty		Tiloja vuokraava henkilö vastaa omien käyttäjien opastuksesta.
Pelastustiet merkittyjä		
Pelastustiet vapaana	kunnossa	Vuokraaja pitää ajoväylät vapaina
Kokoontumispaikka määriteltä	kunnossa	
Paloturvallisuus / osastointi		
Palovaroittimet kunnossa	kunnossa	
Palo-ovet kunnossa	kunnossa	
Palo-osastojen läpiviennit ovat tiivistetty palomassalla	kunnossa	
Savuhormit on nuohottu	kunnossa	
Grillauspaikka kunnossa	kunnossa	
Alkusammutuskalusto on huollettu ja tarkastettu	kunnossa	
Alkusammutuskalusto on merkitty kilvin ja esteettömästi käyttöön otettavissa	kunnossa	
Savuhormien kunto tarkastettu	kunnossa	
Tulityösuunnitelmat kunnossa	kunnossa	
Tulityökortit kunnossa		
Sähkölaitteet		
Sähkökeskukset ovat määräysten mukaisia ja tarkastettuja / siistejä / lukittuja	kunnossa	
Sähkölaitteiden huolto	kunnossa	
Valaisimet ovat riittävän kaukana Syttyvistä materiaaleista	kunnossa	
Ilmanvaihto / Lämmitys		
Ilmanvaihdon pysäytys merkitty ja tarkastettu määräajoin	kunnossa	
Ilmanvaihtolaitteiden huolto	kunnossa	
Kunnossapito-ohjelmat laadittu	kunnossa	
Vesi		
Veden pääsulku merkitty		kalustekohtaiset sulut

PELASTUSSUUNNITELMA TAMMEN LEIRIKESKUS

Palotarkastuslomake	Kunnossa	
Väestösuojat	ei vss tiloja	
Kulunvalvonta ja tuhopoltot		
Kiinteistön ovet ovat lukittuja	kunnossa	
Kiinteistön vierustoilla ja alla ei varastoida palavaa materiaalia	kunnossa	
Kiinteistön ulkovalaistus riittävä	kunnossa	
Jätehuolto		
Jätekatoksien etäisyys kiinteistöstä riittävä tai rakenteellisesti palo-osastoituja	kunnossa	
Jätteidenlajittelu ohjeistettu	kunnossa	
Jäteastioita on riittävästi	kunnossa	
Jätehuolto kunnossa	kunnossa	
Ongelmajätteitä varten ohjeistus	kunnossa	
Lumen ja liukkauden torjunta		
Lumen poisto kiinteistön alueelta	kunnossa	
Liukkauden ehkäiseminen	kunnossa	
Kattolumen ja jään poisto	kunnossa	
Varoitusmerkkien riittävyys		
Pelastussuunnitelma		
Suunnitelma laadittu ja päivitetty	kunnossa	
Suunnitelma tiedotettu ja jaettu kiinteistöön luettavaksi	kunnossa	
Turvallisuuskoulutuksia järjestetty, ensiapu, alkusammutus, poistumisturvallisuus, turvallisuuskävely kiinteistössä.		
Suojelumateriaalia hankittu		

6.12 Kynttilöiden, tuikkujen ja ulkotulien käyttö

- Valitse turvallinen ja tutkittu tuote.
- Ulkokynttilä ulos, sisälle sisäkynttilä.
- Muista poistaa suojamuovit, pahvit ja mansetit ennen sytytystä.
- Muista turvallinen käyttö, palamaton alusta ja turvaetäisyydet.
- Huolehdi valvonnasta, älä jätä kynttilää, tuikkua tai ulkotulta valvomatta palamaan.
- Lämpökynttilöitä ja ulkotulia ei saa sammuttaa puhaltamalla, tukahduta liekki.
- Aseta kynttilä aina tukevalle alustalle.
- Huomioi ulkotulien poltossa suuremmat suojaetäisyydet, vähintään 1 metri seinärakenteesta.
- Huomioi ulkotulien allaspalon mahdollisuus, älä polta tulia sateella.

6.13 Sähkökynttilöiden käyttö

- Valitse turvallinen ja testattu tuote.
- Noudata valmistajan käyttö-, ja turvaohjeita.
- Tarkista pistorasioiden, pistotulppien ja jatkojohtojen kunto ennen asennusta.
- Sisä- ja ulkotiloihin on omat tuotteet, varmista mihin käyttöön tuote on tehty.
- Muista suojaetäisyydet, osa tuotteista kehittää lämpöä huomattavasti.
- Mikäli huomaat laitteessa häiriötä, toimita laite ammattimiehelle tarkastettavaksi.
- Huolehdi riittävästä valvonnasta.

7. TOIMINTAOHJEET VAARATILANTEIDEN EHKÄISEMISEKSI JA SUOJAUTUMISMAHDOLLISUUDET

7.1 Suojautuminen sisätiloissa ja porrashuoneen turvallisuusohjeet

Normaalioloissa suojaudu sisälle, sulje ovet, ikkunat ja rakennuksen / tilan (koneellinen) ilmanvaihto, kuuntele radiota ja toimi ohjeiden mukaan, vältä puhelinten käyttöä, etteivät linjat tukkeudu. Älä mene ulos.

Poistu palavasta rakennuksesta, mutta älä mene savuun.

Jos palon syttyminen huomataan heti, sitä voi yrittää sammuttaa. Vaikka palo sammuu, soita hätänumeroon 112. Palokunnan on hyvä käydä tarkastamassa, että tuli on sammunut kunnolla eikä uudelleen syttymisen vaaraa ole. Älä kuitenkaan vaaranna itseäsi ja varmista aina pakotiesi.

Jos palo kuitenkin leviää nopeasti eikä sammutus onnistu, pelasta vaarassa olevat ihmiset, varoita muita, poistu huoneesta sekä sulje ovi perässäsi. Hälytä tämän jälkeen palokunta numerosta 112 turvallisesta paikasta.

Jos et pääse ulos tavanomaista tietä, sulje palavaan huoneeseen johtavat ovet. Soita hätäilmoitus numeroon 112 ja kerro tarkkaan missä olet. Pyri käyttämään vaihtoehtoisia poistumisteitä kuten esimerkiksi ikkunaa tai parvekettä. Mikäli poistuminen on mahdotonta, mene avoimeen ikkunaan tai parvekkeelle. Pyri herättämään huomiota esimerkiksi huutamalla apua, heiluttamalla vaatetta tai vilkuttamalla valoja, jotta palokunta löytää sinut. Muista sulkea ovi, jotta savu ja liekit eivät pääse leviämään parvekkeelle.

Jos joudut tulipalotilanteeseen, ryömi savun täyttämästä huoneesta turvaan lattian rajassa. Savu nousee aina ylöspäin, joten sen ja kuumuuden alapuolella riittää happea kauemmin. Tulipalon roihutessa lämpötila voi olla hartioiden korkeudella 700 astetta, mutta polvien korkeudella vasta sata astetta. Paksu villahuopa suojaa kuumuudelta.

Jos pakoreitilläsi on suljettu ovi, älä avaa sitä ennen kuin tiedät, palaako toisella puolella. Jos ovi tuntuu kuumalta, sen takana palaa, joten valitse toinen reitti. Sulje poistuessasi kaikki ovet, ne hidastavat palon leviämistä. Sinä ja palokunta saatte enemmän aikaa toimia.

Jos ovi ei ole lämmin, raota sitä varovasti. Etene lattianrajassa, sillä savukerroksen alla on mahdollista hengittää. Kun olet päässyt ulos palavasta tilasta, pysy myös sieltä poissa. Älä vaaranna omaa henkeäsi palaamalla liekkien ja savukaasujen keskelle. Soita hätänumeroon 112!

7.2 Väestösuojat ja suojien käyttösuunnitelmat

Pelastuslaki 76 §

Väestösuojien ja väestönsuojelukaluston käytöstä normaalioloissa.

Väestönsuojia sekä väestönsuojeluvälineitä ja –laitteita saadaan käyttää muuhun toimintaan, jos ne ovat viivytyksettä väestönsuojelun tarkoituksiin käytettävissä.

Väestönsuojien sekä väestönsuojeluvälineiden ja –laitteiden viivytyksettömästä käyttöönnotosta säädetään tarvittaessa tarkemmin valtioneuvoston asetuksella.

Väestönsuojan käyttöönotto:

Jos väestönsuojaa käytetään muuten kuin väestösuojana, se on voitava kunnostaa väestösuojana käytettäväksi 72 tunnissa. Väestönsuojeluvälineet ja laitteet ovat voitava ottaa käyttöön saman ajan kuluessa.

7.3 Poikkeusolojen suojautumisohjeet

Yleisen vaaramerkin kuultuaan väestön tulee:

- siirtyä sisätiloihin
- sulkea ovet, ikkunat, tuuletusaukot ja ilmanvaihto, kuunnella radiota ja noudattaa annettavia ohjeita
- välttää puhelimen käyttöä viranomaisten yhteyksien varmistamiseksi
- alueilla, joilla on annettu yksityiskohtaiset suojautumisohjeet, noudattaa näitä
- poikkeusoloissa siirtyä välittömästi suojatiloihin.

Vaara ohi -merkki tarkoittaa yleistä vaaramerkkiä koskevan varoitustilan purkamista. Se on ilmoitus siitä, että uhka tai vaara on poistunut. Vaara ohi -merkki on minuutin mittainen. Pelastuslaitos tiedottaa erikseen.

7.4 Ensiapuvalmius

Huolehdi ensiapuvälineistä ja niiden riittävydestä.

Toiminta tapaturmassa tai sairaskohtauksessa

Selvitä mitä on tapahtunut: Onko potilas tajuissaan? hengittääkö, toimiiko sydän. Pienet vammat hoidetaan paikan päällä, käytä ensiapukaapin välineistöä ja tarvikkeita. pyydä tarvittaessa apua ensiaputaitoisilta. Suuremmissa ja vakavissa tapauksissa ilmoita Hätäkeskukseen numeroon **112** ja järjestä opastus pelastusviranomaiselle, jotta apu saadaan nopeasti paikalle.

Ensiapulaukun ohjeellinen sisältö:

*Kylmähaude, Kevyt idealside, Leukostrip haavateippiliuskoja, Laastari, 19 mm x 72 mm (6)
Laastari, 6 cm x 9 cm (2), Sidetaitos, 7,5 cm x 7,5 cm (5), Sidetaitos, 10 cm x 10 cm (5)
Joustoside, 8 cm x 2 m, Joustoside, 10 m x 4 m Ihoteippi, 1,25cm x 9,1 m
Haavapyyhe (4), Kolmioliina*

7.5 Työtapaturmien vähentämisohteita

- Tutustu työmenetelmiin, suunnittele ja valmistele huolellisesti.
- Työskenneltävä kohde on vapaa ylimääräisestä materiaalista.
- Henkilöt perehdytetään tehtäviinsä.
- Kiinteistön tilat ovat hyvässä järjestyksessä.
- Valaistus on riittävä.
- Ensiapuvalmius on kunnossa.
- Liukkaita torjutaan riittävästi.
- Vaara-alueet on merkitty.
- Tilojen esteettömyys on kunnossa.

7.6 Avainturvallisuus ja lukitus

Kiinteistön avainturvallisuudesta vastaa tilojen vuokraaja vuokraaminaan aikoina. Normaalisti avainturvallisuudesta vastaa tilojen vastuuhenkilö.

7.7 Kulunvalvonta kiinteistössä ja alueella

Tiloja käyttävien henkilöiden tulee valvoa ulkopuolisten henkilöiden mahdollista liikkumista tiloissa ja alueella, tilat olisi hyvä pitää lukittuina, kun tiloissa ei olla.

7.8 Ilkivalta-, murto- ja varkaussuojeluohjeet

Mahdollisiin rikoksiin on syytä varautua, koska ne saattavat aiheuttaa mittavia vahinkoja henkilöille ja omaisuudelle. Rikosriski saattaa kohdistua niin kiinteistön sisältä, kuin ulkoa päin ja näin ollen on syytä varautua henkilöiden liikkumiseen ja käyttäytymiseen kiinteistön tiloissa ja sen läheisyydessä. Kiinteistön ovet tulisi pitää lukittuina niiltä osin, kun valvontaa ei voida suorittaa.

7.9 Toimintaohje varkaus- tai ryöstötapauksessa

Ennalta ehkäisevät toimet:

- Varkautta tai ryöstöä edeltää usein tiedustelu
- Tarkkaile oudosti käyttäytyviä asiattomia henkilöitä, seuraa tällaisten henkilöiden toimia ja paina tuntomerkit mieleesi, ilmoita havainnoistasi
- Älä luota haalareiden logoon
- Pidä arvokkaat laitteet ja rahat poissa näkyviltä ja käsilaukut / lompakot lukitussa kaapissa.

Jos varkaus tai ryöstö tapahtuu

- Pysy rauhallisena, älä vastusta ryöstäjää
- Hidasta toimintaa niin, että muutkin voivat tarkkailla ryöstäjän toimintaa
- Älä ärsytä ryöstäjää, älä leiki sankaria, voi vaarantaa oman tai muiden turvallisuuden.
- Uhattuna älä ärsytä.

Tuntomerkit

- Paina tuntomerkit mieleesi
- Paina mieleen ryöstäjän ääni ja erikoismerkit
- Ryöstäjän poistuessa tarkkaile pakenemista
- Kiinnitä huomiota pakotapaan ja mahdollisiin apureihin.

Hälyttäminen

- Hälytä vasta kun se voi tapahtua vaaratta
- Hälytä puhelimella turvallisuudesta vastaava sekä poliisi, **112** ja ilmoita:
- Paikka
- Onko kyseessä aseellinen tai aseeton ryöstö
- Tekijöiden määrä
- Tuntomerkit / erikoistuntomerkit
- Pakotapa, suunta, auton väri, merkki, rekisterinumero
- Älä sulje puhelinta ilman lupaa

Jälkitoimet

- Lukitse ovet
- Huolehdi mahdollisista loukkaantuneista
- Varmista mahdolliset todistajat
- Suojaa jäljet ja esineet
- Täytä tuntomerkkilomake itsenäisesti ja anna sellainen todistajalle
- Laita tuntomerkit paperille

PELASTUSSUUNNITELMA TAMMEN LEIRIKESKUS

7.10 Jätehuolto/ympäristön vahingontorjunta ohjeet

Jätelaki 3.12.1993/1072

<http://www.finlex.fi/fi/laki/ajantasa/1993/19931072>

Jokaisen kiinteistöä vuokraavan ja käyttävän henkilön tulee noudattaa jätteistä annettua lakia siten, että huolehtii kiinteistössä olevista omista jätteistä ja vie ne kiinteistön jäteastioihin.

- Huolehdi että jäteastian kansi menee kiinni.
- Kemikaalit varastoidaan ja hävitetään asianmukaisesti.
- Henkilöt on perehdytetty ympäristön suojeluun.
- Jätteitä käsitellään, säilytetään ja toimitetaan eteenpäin ohjeiden mukaisesti.
- Ongelmajätteet toimitetaan YTV toimipisteisiin tai vastaaviin ongelmajätteitä vastaanottaviin yrityksiin.
- <https://www.pori.fi/porinjatehuolto.html>

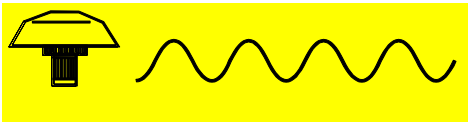
7.11 Tietoturvallisuuden käsittelyohjeita

- Älä jätä tietokonettasi sellaiseen paikkaan mistä se on helppo havaita ja anastaa.
- Huolehdi virusturvasta
- Varmuuskopio tiedostosi
- Postita posti aina henkilön nimellä.
- Varmistetaan, ettei papereita jää leirikeskuksen pöydille.
- Tuhotaan tarpeeton materiaali huolellisesti.
- Säilytetään materiaali turvallisessa paikassa.
- Vaihda salasanat vähintään kerran kuukaudessa.
- Säilytä varmuuskopiot lukitussa paloturvallisessa kaapissa tai kassakaapissa.
- Sähköpostissa ei lähetetä salaista tietoa.
- Älä avaa epäilyttäviä tiedostoja.
- Älä anna henkilötietojasi varmentamatta asiaa.
- Huolehdi myös asiakkaan henkilösuojasta ja henkilötiedoista.

8. YLEISET TOIMINTAOHJEET VAARA- JA ONNETTOMUUS TILANTEISSA

8.1 Yleinen vaaranmerkki

YLEINEN VAARAMERKKI



Yleinen vaaranmerkki on

- Yhden minuutin pituinen nouseva äänimerkki (pituus 7 sekuntia) ja laskeva äänimerkki (pituus 7 sekuntia) tai
- Viranomaisen kuuluttama varoitus
- Vaara ohi -merkki on yhden minuutin mittainen tasainen äänimerkki ja se on ilmoittaa, että uhka tai vaara on ohi
- Kokeilumerkki on 7 sekunnin pituinen tasainen ääni

Toimi näin kuultuasi yleisen vaaranmerkin:

- Siirry sisälle. Pysy sisällä
- Sulje ovet, ikkunat, tuuletusaukot ja ilmanvaihto
- Avaa radio ja odota rauhallisesti ohjeita
- Vältä puhelimen käyttöä, etteivät linjat tukkeudu
- Älä poistu alueelta ilman viranomaisten kehotusta, ettet joutuisi vaaraan matkalla

<http://www.pelastustoimi.fi/turvatietao/toimi-oikein-hatatilanteessa/toiminta-yleisen-vaaramerkin-soidessa>

8.2 Yleisohje hätä ja onnettomuustilanteita varten

HÄTÄILMOITUS

112 ambulanssi, palokunta

112 poliisi

- SOITA HÄTÄPUHELU ITSE, JOS VOIT
- KERRO, MITÄ ON TAPAHTUNUT
- KERRO TARKKA OSOITE JA KAUPUNKI
- VASTAA SINULLE ESITETTYIHIN KYSYMYKSIIN
- TOIMI ANNETTUJEN OHJEIDEN MUKAAN
- LOPETA PUHELU VASTA SAATUASI SIIHEN LUVAN

OPASTA AUTTAJAT PAIKALLE, SOITA UUDESTAAN, MIKÄLI TILANNE MUUTTUU.

[sisällysluettelo](#)

8.3 Toimintaohje tulipalon ja onnettomuuden sattuessa

TULIPALON SATTUESSA

PELASTA JA VAROITA

- Säilytä malttisi. Toimi rauhallisesti ja harkiten mutta kuitenkin ripeästi.
- Pelasta ja varoita välittömässä vaarassa olevia. Älä kuitenkaan saata itseäsi hengenvaaraan.

SAMMUTA

- Yritä sammuttaa palo tai rajoittaa sitä alkusammutusvälineillä, kun palo on vielä hallittavissa.
- Älä sammuta vedellä rasvapaloa, rasvapalo leviää räjähdysmäisesti jo pienestä vesimäärästä.
- Vältä savukaasujen hengittämistä. Mene palon lähelle vasta, kun sinulla on alkusammutusvälineet käyttövalmiina.
- Jos paloa ei pysty turvallisesti sammuttamaan, yritä rajoittaa paloa sulkemalla ovi. Älä vaaranna itseäsi. Jos palavaan tilaan johtava ovi on kiinni ja kahva tai ovi on kuuma, älä avaa ovea.

HÄLYTÄ APUA

- Tee hätäilmoitus soittamalla 112.
- Muista! Savu tainnuttaa. Älä siis viivyttelä palavassa tilassa. Mikäli palo ei ole omassa asunnossasi, älä koskaan poistu savuiseen porraskäytävään.

RAJOITA

- Sulje ovet ja ikkunat perässäsi – näin rajoitat palon leviämistä.
- Varoita naapureita.

OPASTA

Opasta pelastushenkilöstö paikalle.

8.4 Elvytys ohjeet

Aikuisen peruselvytys (painelu-puhalluselvytys + neuvovan defibrillaattorin käyttö)

Vakavan rintakivun varhaiset oireet on syytä tunnistaa ja soittaa välittömästi hätänumeroon 112. Samalla aloitetaan tarvittavan ensiavun antaminen. Nopealla varhaisoireiden tunnistamisella turvataan autettavan selviytyminen. Oireita ovat mm. kova puristava rintakipu, kylmä hikisyys.

Reagoimattoman, ei normaalisti hengittävän henkilön verenkierron selvittämisessä pulssin tunnustelu ei ole luotettava keino. Siksi pulssia ei ole syytä tunnustella, vaan keskitytään normaalin hengityksen selvittämiseen. Sydänpysähdyksen alussa n. 40 %:lla esiintyy agonaalisia hengityслиikkeitä, ne eivät ole normaalia hengitystä, eivätkä ne saa viivytää hätäkeskukseen soittamista ja painelu-puhalluselvytyksen aloittamista. [L 2]

Paineluelvytyksessä

- Aikuisen rintakehää painetaan siten, että painelussyvyys on keskimäärin 5 cm, mutta ei ylitä 6 cm.
- Painelutiheys on 100 – 120 kertaa minuutissa.
- Rintakehä palautuu täysin jokaisen alas painamisvaiheen päättyessä.
- Painelut toteutetaan mahdollisimman tauottomasti.
- Painetaan 30 kertaa.

Puhalluselvytyksessä

- Huolehditään siitä, että hengitystie on auki ojentamalla pää leuankärjestä kohottamalla ja samaan aikaan otsasta painamalla.
- Puhallusten ajaksi suljetaan autettavan sieraimet ja ensiavun antaja peittää omalla suullaan autettavan suun.
- Puhalletaan 2 kertaa.
- Jokainen puhallus on keskimäärin yhden sekunnin mittainen (1 s).
- Puhalluksen kertatilavuus on sellainen, että rintakehä nousee silmin havaittavasti (500 - 600 ml).
- Suusta nenään puhaltamista voidaan käyttää silloin, kun autettavan suu on pahasti vaurioitunut, suuta ei saada auki, auttaja elvyttää vedessä tai suusta suuhun puhaltaminen ei muusta syystä onnistu.

Painelu-puhalluselvytyksessä

- Elvytys aloitetaan paineluilla, joita seuraa puhallukset.
- Painelu-puhalluselvytyksen suhde on 30:2.
- Paineluissa voi pitää korkeintaan 10 sekunnin tauon kahden puhalluksen toteuttamiseksi.
- Painelu-puhalluselvytys toteutetaan yksin noin 2 minuutin ajan, jonka jälkeen vaihdetaan elvyttäjää.
- Siirtymät paineluista puhalluksiin tai elvyttäjän vaihtoon tulee tapahtua ”lennossa”, viiveettä.

[sisällysluettelo](#)

Neuvovan defibrillaattorin käyttö painelu-puhalluselvytyksessä

- Kun auttajia on kaksi, toinen aloittaa painelu-puhalluselvytyksen ja toinen käyttää neuvovaa defibrillaattoria.
- Defibrillaattori kytketään päälle ja asetetaan autettavan pääpuoleen vastapäätä painelu-puhalluselvyttäjää.
- Painelu-puhalluselvytys jatkuu tauotta, kun toinen ensiavunantaja kiinnittää liimaelektrodit autettavan paljaalle rintakehälle.
- Laitteen käyttäjä toistaa irti-komennot ääneen ja huolehtii siitä, ettei kukaan koske autettavaan defibrilloitaessa.
- Laitteen ohjeistaessa painamaan defibrillointipainiketta, näin tehdään.
- Painelu-puhalluselvytystä jatketaan välittömästi defibrilloinnin jälkeen, mikäli autettava ei virkoa.
- Laite analysoi sydämen rytmin 2 minuutin välein

Lapsen painelu-puhalluselvytys

- Lasta (alle murrosikäinen) voidaan elvyttää aikuisen rytmillä 30:2.
- Lapsen elvytys aloitetaan aina viidellä (5) alkupuhalluksella, joita seuraa 30 painelua, tämän jälkeen kaksi (2) puhallusta, elvytysrytmi jatkuu 30:2.
- Paineluiden syvyys lapsella on vähintään yksi kolmasosa rintakehästä (vauvalla 4 cm, isommalla lapsella 5 cm).

Hengitystie-este (tukehtuminen)

- Tukehtuminen (hengitystie-este) on hätätilanne, joka tapahtuu yleisimmin syömisen tai juomisen yhteydessä ja vaatii nopeasti aloitetun ensiavun.
- Autettava tuetaan asentoon, jossa etuvartalo on eteenpäin taivutettuna.
- Hengitystie-este poistetaan lyömällä napakasti autettavaa lapaluiden väliin 5 kertaa, mikäli tämä ei auta, siirrytään puristusotteeseen (Heimlichin - ote).
- Asetu autettavan taakse ja laita kätesi nyrkissä autettavan pallean alapuolelle. Nykäise kaksin käsin sisään- ja ylöspäin (itseesi päin). Toista liike viisi kertaa.
- Vuorottele lyöntejä lapaluiden väliin ja nykäisyjä.
- Jos hengitystie-estettä ei saada pois, ja autettava menee elottomaksi, aloitetaan painelu-puhalluselvytys.
- Lasta autetaan samalla tavoin kuin aikuista, lapaluiden väliin kohdistuvat lyönnit suhteutetaan lapsen kokoon. Alle yksi vuotiaalla lapsella Heimlichin - otetta tulee välttää, vaarana sisäelinvammat.
- Pientä lasta voidaan pitää sylissä hengitystie-estettä poistettaessa.

PELASTUSSUUNNITELMA TAMMEN LEIRIKESKUS

Ei herätettävissä olevan, normaalisti hengittävän henkilön (tajuton) ensiapu

1. Kun henkilö menettää äkillisesti tajuntansa, tulee välittömästi selvittää saadaanko hänet hereille puhuttelemalla ja ravistelemalla.
2. Kun hän ei herää, soitetaan hätänumeroon 112, jossa hätäkeskuspäivystäjä tekee tarkennetun tilannearvioin määrätyn kysymyssarjan avulla. Puhelin asetetaan kaiutintoiminnolle ja auttamista jatketaan.
3. Autettava asetetaan selälleen hengityksen selvittämiseksi.
4. Selvittää hengittääkö autettava normaalisti?
 - Hengitystie avataan autettavan päätä ojentamalla: kahdella sormella leuankärkeä nostamalla ja samanaikaisesti toisella kädellä otsasta painamalla.
 - Hengitystie pidetään (tuetaan) auki, tunnustellaan hengittääkö autettava normaalisti.
 - Auttaja vie oman poskensa autettavan suun ja sierainten eteen ja tunnustelee mahdollista ilmavirtaa. Samalla hän katsoo liikkuuko rintakehä ja kuuluuko hengityksen ääni. Aikaa tähän saa kulua korkeintaan 10 sekuntia. Aikaa ei käytetä autettavan suun tutkimiseen (onko siellä jotain). Leukapielistä nostamista ei suositella, eikä sormella suun tyhjentämistä.
5. Autettava hengittää normaalisti, hengitys turvataan kylkiasennolla - Käännä autettava itseesi päin kyljelleen. - Huolehdi, että hengitystie on auki ja hän hengittää normaalisti. - Seuraa autettavan tilaa ammattiavun paikalle saapumiseen.

Aikuisen peruselvytys

1. Kun henkilö menettää äkillisesti tajuntansa, selvitetään saadaanko hänet hereille puhuttelemalla ja ravistelemalla.
2. Kun hän ei herää, soitetaan hätänumeroon 112, jossa hätäkeskuspäivystäjä tekee tarkennetun tilannearvioin määrätyn kysymyssarjan avulla. Tarvittaessa hätäkeskuspäivystäjä voi ohjata auttajaa puhelinelvytysohjein.
3. Puhelin asetetaan kaiutintoiminnolle ja auttamista jatketaan. Mikäli paikalla on kaksi auttajaa, toinen noutaa defibrillaattorin.
4. Autettavan luokse jäänyt selvittää hengittääkö autettava normaalisti?
 - Asetetaan autettava selälleen.
 - Hengitystie avataan autettavan päätä ojentamalla: kahdella sormella leuankärkeä nostamalla ja samanaikaisesti toisella kädellä otsasta painamalla.
 - Hengitystie pidetään (tuetaan) auki, tunnustellaan hengittääkö autettava normaalisti.
 - Auttaja vie oman poskensa autettavan suun ja sierainten eteen ja tunnustelee mahdollista ilmavirtaa. Samalla hän katsoo liikkuuko rintakehä ja kuuluuko hengityksen ääni. Aikaa tähän saa kulua korkeintaan 10 sekuntia. Aikaa ei käytetä autettavan suun tutkimiseen (onko siellä jotain). Leukapielistä nostamista ei suositella, eikä sormella suun tyhjentämistä.

[sisällysluettelo](#)

PELASTUSSUUNNITELMA TAMMEN LEIRIKESKUS

5. Autettava ei hengitä normaalisti, jolloin aloitetaan paineluelvytys

- Autettava makaa selällään tasaisella joustamattomalla alustalla.
- Rintakehältä poistetaan aikaa tuhlaamatta paksut vaatteet, jos voidaan, rintakehä paljastetaan.
- Painelupaikka on keskellä rintalastaa. (Painelupaikkaa ei mitata.)
- Kämmentyvi asetetaan painelupaikkaan ja toinen käsi alemman päälle.
- Rintalastaa painetaan kohtisuoraan alaspäin, käsivarret ovat suorina (huolehditaan siitä, etteivät käsivarret jousta kyynärnivelistä ja liike lähtee vartalosta).
- Painelussyvyys on keskimäärin 5 cm, mutta ei yli 6 cm, keskikokoisella aikuisella.
- Painelutiheys on 100 – 120 kertaa minuutissa.
- Painelut tulee suorittaa mahdollisimman tauottomasti ja laadukkaasti.
- Rintakehän tulee palautua täysin alas painamisjakson jälkeen.
- Painallus – ja kohoamisvaiheet ovat yhtä pitkät (50/50), mäntämäinen liike.
- Rintakehään ei saa nojata.
- Paineluiden määrä on 30 (painelut on syytä laskea ääneen). 8(10)

6. Puhalluselvitys

- Hengitystie avataan päätä ojentamalla, pidä asento.
- Autettavan sieraimet suljetaan ja auttaja asettaa oman suunsa tiiviisti autettavan suun päälle ja puhaltaa rauhallisesti kaksi (2) kertaa ilmaa autettavan keuhkoihin siten, että rintakehä nousee silmin havaittavasti.
- Kahteen puhallukseen aikaa kuluu n. 10 sek.
- Puhallusten jälkeen siirrytään painamaan. Elvytys jatkuu rytmillä 30:2.

7. Kun Defibrilaattori saadaan autettavan luokse, laitteen käyttäjä asettuu elvyttäjää vastapäätä - Laitteen virta kytketään päälle.

- Rintakehä paljastetaan.
- Liimaelektrodit kiinnitetään autettavan paljaalle rintakehälle laitteen ohjeiden ja elektrodeissa olevien kuvien mukaan. Samaan aikaan toinen auttaja jatkaa tauotta painelu-puhalluselvitystä.
- Kun elektrodit ovat paikoillaan, laite analysoi sydämen rytmin.
- Laitteen käyttäjä toistaa ääneen laitteen ilmoittamat käskyt, kuten ”irti autettavasta”.
- Kun laite on analysoinut sydämen rytmin, se ilmoittaa joko ”defibrilloitava rytmi, irti autettavasta, lataudun” tai ”ei defibrilloitavaa rytmiä, jatka elvytystä”. Defibrilloitava rytmi:
- Elvyttäjä keskeyttää elvytyksen ja nostaa kätensä ylös merkiksi siitä, ettei hän koske autettavaan.
- Laitteen käyttäjä painaa vilkkuvaa defibrillointi -painiketta, jolla isku annetaan. - Välittömästi iskun jälkeen laite ilmoittaa jatkamaan elvytystä. Tässä kohtaa vaihdetaan vuoroa ”omalta paikalta” ja laitteen käyttäjä jatkaa painelupuhalluselvitystä rytmillä 30:2 seuraavat kaksi minuuttia.
- Kahden minuutin kuluttua laite analysoi sydämen rytmin uudestaan, jolloin toimitaan kuten edellä. Ei-defibrilloitava rytmi:
- Laite ilmoittaa, ettei iskua anneta, jolloin painelu-puhalluselvitys jatkuu rytmillä 30:2 seuraavat kaksi minuuttia, ellei autettava herää.
- Kahden minuutin kuluttua laite analysoi rytmin jälleen, jolloin toimitaan laitteen antamien ohjeiden mukaan.

[sisällysluettelo](#)

Lapsen painelu-puhalluselvytys

1. Kun lapsi menettää äkillisesti tajuntansa, tulee välittömästi selvittää saadaanko hänet hereille puhuttelemalla ja varovasti ravistelemalla.

2. Kun hän ei herää, soitetaan hätänumeroon 112, mikäli se voidaan viiveettä heti tehdä. Hätäkeskuspäivystäjä tekee tarkennetun tilannearvioin määrätyn kysymyssarjan avulla. Tarvittaessa hätäkeskuspäivystäjä voi ohjata auttajaa puhelinelvytysohjein.

3. Puhelin asetetaan kaiutintoiminnolle ja auttamista jatketaan. Mikäli paikalla on kaksi auttajaa, toinen tekee hätäilmoituksen.

4. Auttaja selvittää hengittääkö lapsi normaalisti?

- Hengitystie avataan lapsen päätä ojentamalla: kahdella sormella leuankärkeä nostamalla ja samanaikaisesti toisella kädellä otsasta varovasti painamalla.
- Hengitystie pidetään (tuetaan) auki, tunnustellaan hengittääkö autettava normaalisti.
- Auttaja vie oman poskensa lapsen suun ja sierainten eteen ja tunnustelee mahdollista ilmavirtaa. Samalla hän katsoo liikkuko rintakehä ja kuuluuko hengityksen ääni. Aikaa tähän saa kulua korkeintaan 10 sekuntia. Aikaa ei käytetä lapsen suun tutkimiseen (onko siellä jotain). Leukapielistä nostamista ei suositella, eikä sormella suun tyhjentämistä.

5. Lapsi ei hengitä normaalisti, jolloin aloitetaan puhalluselvytys

- Hengitystie pidetään auki päätä ojentamalla (vauvalla päätä ei saa ojentaa taaksepäin, sillä hengitystie voi silloin tukkeutua).
- Lapsen sieraimet suljetaan ja auttaja asettaa oman suunsa tiiviisti lapsen suun päälle ja puhaltaa kevyesti ja rauhallisesti viisi (5) kertaa ilmaa lapsen keuhkoihin siten, että rintakehä nousee silmin havaittavasti. Vauvalla auttaja peittää puhallusten ajaksi omalla suullaan vauvan suun ja sieraimet.

6. Painelu elvytys

- Rintakehältä poistetaan paksut vaateet aikaa tuhlaamatta, rintakehä paljastetaan, mikäli mahdollista.
- Painelupaikka on keskellä rintalastan alaosaa. (Painelupaikkaa ei mitata.)
- Kämmentyvi asetetaan painelupaikkaan. Vauvalla käytetään paineluissa kahta sormeaa. - Rintalastaa painetaan kohtisuoraan alaspäin yhdellä tai kahdella kädellä, käsivarsi on suora (huolehditaan siitä, ettei käsivarsi jouta kyynärnivelistä ja liike lähtee vartalosta). - Painelusyvyyden keskimäärin 4 -5 cm lapsen koosta riippuen.
- Painelutiheys on 100 – 120 kertaa minuutissa. 10(10)
- Painelut tulee suorittaa mahdollisimman tauottomasti ja laadukkaasti.
- Rintakehän tulee palautua täysin alas painamisjakson jälkeen.
- Painallus – ja kohoamisvaiheet ovat yhtä pitkät (50/50).
- Rintakehään ei saa nojata.
- Paineluiden määrä on 30 (painelut on syytä laskea ääneen).

7. Puhallus elvytys

- Hengitystie avataan päätä ojentamalla, asento pidetään.
- Lapsen sieraimet suljetaan ja auttaja asettaa oman suunsa tiiviisti lapsen suun päälle ja puhaltaa kevyesti ja rauhallisesti kaksi (2) kertaa ilmaa lapsen keuhkoihin siten, että rintakehä nousee silmin havaittavasti. Vauvalla auttaja peittää puhallusten ajaksi omalla suullaan vauvan suun ja sieraimet.
- Puhallusten jälkeen siirrytään painamaan. Elvytys jatkuu rytmillä 30:2.

PELASTUSSUUNNITELMA TAMMEN LEIRIKESKUS

<http://www.punainenristi.fi/ensiapuohjeet/tajuttoman-ensiapu>

<http://www.punainenristi.fi/ensiapuohjeet/elvytys>

<http://www.punainenristi.fi/ensiapuohjeet/kouristelu>

<http://www.punainenristi.fi/ensiapuohjeet/myrkytys>

<http://www.punainenristi.fi/ensiapuohjeet/nenaverenvuoto>

<http://www.punainenristi.fi/ensiapuohjeet/nyriahdykset>

<http://www.punainenristi.fi/ensiapuohjeet/palovammat>

<http://www.punainenristi.fi/ensiapuohjeet/rintakipu>

<http://www.punainenristi.fi/ensiapuohjeet/verenvuoto>

<http://www.punainenristi.fi/ensiapuohjeet/vierasesine-hengitysteissa>

[sisällysluettelo](#)

8.5 Toimintaohje vesivahingossa

Katkaise vuotokohteesta ja sen läheisyydestä sähkö. Mahdollisen vesivahingon sattuessa pyri välittömästi estämään lisävahinkojen mahdollisuus sulkemalla vuotava kohta, mikäli se on mahdollista, mikäli vuodon sulkeminen ei onnistu pyri hankkimaan lisä apua, joko kiinteistön muilta henkilöiltä tai soittamalla kiinteistön huoltoliikkeelle, jotta vahinko saadaan kuntoon, älä missään tapauksessa anna vesivuodon jatkua.

Veden poistossa turvaudutaan vesivahinkojen torjuntaan keskittyneiden kuivaus- ja siivousliikkeiden palveluun. Isossa vesivahingossa apua pyydetään palokunnalta, jolla on tarkoitukseen sopivaa kalustoa. Sähkölaitteet tulee saattaa virrattomiksi välittömästi niiden kastuttua jotta vältetään laitteiden sähkökemialliselta korroosiolta. Laitteiden kuivaus tulee aloittaa välittömästi hankkimalla vedenkuivaukseen erikoistuneilta liikkeiltä tarvittavaa kalustoa ja työvoimaa.

8.6 Toimintaohje sähkökatkoksessa

Sähkökatko ei normaalioloissa kestä tunteja kauemmin. Tyypillinen sähkökatko on muutamien minuuttien luokkaa, koska virta pyritään syöttämään kiertoteitse vikakohdan ohi. Tilanne aiheuttaa suurimmat vahingot tietojärjestelmille, joita ei ollut tallennettu. Valaistusongelmat tulevat korostetusti esille ikkunattomissa tiloissa. Jos sähkökatko kestää kauan, toiminta voidaan joutua keskeyttämään.

Ohjeita sähkökatkon sattuessa:

- Varavalaistus jää automaattisesti päälle niiltä osin mihin ne on rakennettu.
- Suunnittele toiminta siten, että haitta on mahdollisimman pieni.
- Pysy rauhallisena.
- Kerro tilanteesta muille henkilöille ja opasta heitä.
- Älä raavi tulitikkuja, sytytä taskulamppu, jonka paikka tulee olla tiedossasi.
- Älä soita turhia puheluita, sillä linjat saattavat ylikuormittua.
- Kytke virta pois sellaisista laitteista, jotka voivat vahingoittua virran kytkeytyessä niihin uudestaan.
- Huomioi tilanne, sähkökatko voi luoda tilanteen vahingontekoon, anastamiseen, varkauteen.

PELASTUSSUUNNITELMA TAMMEN LEIRIKESKUS

8.7 Toimintaohje pommiuhkauksessa

TOIMINTAOHJE PUHELIMITSE TEHDYSSÄ POMMIUHKATILANTEESSA

- OLE RAUHALLINEN JA YSTÄVÄLLINEN!
- ÄLÄ KESKEYTÄ SOITTAJAA - VAAN TARJOA NEUVOTTELUA
- KOETA YLLÄPITÄÄ PUHELUA!
- KÄYNNISTÄ PUHELUN ÄÄNITYS JOS MAHDOLLISTA!

Kysy milloin pommi räjähtää		
Missä pommi on		
Minkä näköinen pommi on		
Miksi pommi on asetettu		
Pommiuhkauksen sanamuoto		
Puhelu saapui	oman vaihteen kautta	ei vaihteen kautta
Pommiuhkauksen tekijän henkilöllisyys		
mies	nainen	lapsi
Pommiuhkauksen tekijän ääni		
korkea/kimeä	matala	soperteleva
hiljainen/heikko	selkeä	pehmeä/miellyttävä
Pommiuhkauksen tekijän puhe		
nopeaa	selvää	änkyttävää
hidasta	vääristynyttä	sopottavaa
huolellista	kiroilevaa	
Pommiuhkauksen tekijän murre		
paikallinen	vieras korostus	
Pommiuhkauksen tekijän asenne		
rauhallinen	kiihtynyt	
Taustaäänet		
koneiden melu	musiikki	toimistokoneiden ääni
katuliikenne	ihmisten äänet	
Uhkauksen vastaanottaja	Päivämäärä	Kellonaika

[sisällysluettelo](#)

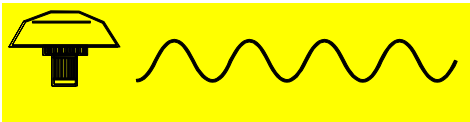
8.8 Toimintaohje uhkaavan henkilön kohtaamisessa

- Jätä uhkaavalle tilaa ja säilytä hänen reviirinsä
- Puhu selkeästi, lyhyesti ja myötäile
- Pidä kädet näkyvillä
- Pysy rauhallisena
- Vältä tuijottamista
- Älä vähättele uhkaajaa tai tilannetta
- Ole mieluummin joustava kuin jyrkkä
- Älä käännä selkääsi
- Vältä äkkinäisiä liikkeitä
- Älä oikaise huumaantuneen tai muuten sekaisen harhoja
- Pyri ilmoittamaan / hälyttämään niin, että uhkaaja ei huomaa.

8.9 Toimintaohje kaasuvaarassa

YLEINEN VAARAMERKKI

Yhden minuutin pituinen nouseva äänimerkki (pituus 7 sekuntia) ja laskeva äänimerkki (pituus 7 sekuntia) tai



TOIMI NÄIN KAASUVAARATILANTEESSA

Ulkona

Tarkasta tuulen suunta. Poistu kaasun alta sivutuuleen. Pyri sisälle.
Jos et pääse sisälle, pyri korkeampaan maastokohtaan, vältä alavia paikkoja.
Vältä hengästymistä liikkumalla rauhallisesti. Suojaa hengitystä esim. kostealla kankaalla.
Autossa ollessasi sulje ilmanvaihto, aja sivutuuleen, kuuntele radiota.

Sisällä

Pysäytä koneellinen ilmanvaihto. Sulje ja tiivistä ovet, ikkunat ja venttiilit.
Kuuntele ohjeita radiosta.
Vältä puhelimen käyttöä.
Hengitä kostean vaateen läpi, jos kaasun haju tuntuu.
Pyri rakennuksen yläkerrokseen, vältä kellariin menoa.
Kaasu ärsyttää silmiä ja hengityselimiä, aiheuttaa yskää ja kyynelvuotoa.
Suuret pitoisuudet ovat hengenvaarallisia hengitettynä.

Ensiapu:

Raitis ilma on paras apu.
Poista kaasulle altistuneilta henkilöiltä vaarallisen aineen kostuttamat tai siltä haisevat vaatekappaleet.
Neuvo potilasta olemaan puhumatta sekä yskimättä, koska ne lisäävät yskänärsytystä.
Kaasuvuodolle altistunut ei saa rasittaa itseään, lepo ja lämpö ovat tärkeintä.
Hengitysvaikeuksiin helpottaa puoli-istuva asento.
Valmistaudu elvyttämään, mikäli loukkaantuneen hengitys heikkenee tai pysähtyy.
Vakavissa myrkytystapauksissa toimita potilas sairaalahoitoon mahdollisimman nopeasti.

[sisällysluettelo](#)

8.10 Toimintaohje säteilyvaarassa

TOIMI NÄIN SÄTEILYVAARA-TILANTEESSA

- Mene sisälle.
- Sulje rakennuksen ilmanvaihto ja tiivistä rakennus.
- Avaa radio ja toimi sieltä annettavien ohjeiden mukaisesti.
- Nauti joditabletit vasta viranomaisen kehottaessa.
- Suojaa ruoka ja vesi.
- Suojaa ulkona olevat tavarat.

Säteilyhälytys annetaan viimeistään noin 15 minuuttia ennen laskeuman saapumista kuntaan. Jos joudutaan suojautumaan ilman varoitusaikaa, muodostuu tilanne vaikeaksi. Tällöin kaikki suojautuvat välittömästi lähimpiin suojiin. Säteilyhälytyksen aikana otetaan toiminnassa huomioon seuraavat näkökohdat:

- työskentelyn keskeyttäminen saatetaan loppuun
- vaikeimman säteilyvaaran aikana, noin kahden vuorokauden ajan oleskellaan parhaimman suojan antavissa suojissa
- suojien ilmanottolaitteita käytetään vasta suojan hiilidioksidipitoisuuden siihen pakottaessa
- säteilysuojien ulkopuolisia tiloja ryhdytään käyttämään yleensä viranomaisten luvalla
- työskentely voidaan aloittaa sisätiloissa säteilyn voimakkuuden laskettua alle 1 milliSv/h.
- yrityksen johto tekee päätöksen töiden aloittamisesta suojelujohtajan antamien säteilytietojen perusteella
- kaikissa vaiheissa mitataan ja kirjataan henkilöstön saama säteilyannos. Kokonaisannos ei saisi nousta yli 100 milliSv.

Kaikkia henkilöstön suojautumisjärjestelyjen muutoksia edeltävät säteilyn voimakkuuden mittaukset, joiden perusteella suojelujohtaja tekee esityksensä yrityksen johdolle. Mittaaminen ja siitä pidettävä kirjanpito on ainoa keino, jolla jälkikäteen voidaan todeta henkilön saama säteily mahdollisissa jälkiseuraamuksissa.

OHJEITA JODITABLETTIEN KÄYTÖSTÄ SÄTEILYTILANTEESSA JODITABLETIT

Ominaisuudet

Radioaktiivisessa päästössä, joka muodostuu ydinvoimalaonnettomuuden yhteydessä, voi olla osa radioaktiivista jodia. Helposti haihtuvana aineena se pääsee hengitysilman mukana keuhkojen kautta imeytymään elimistöön. Radioaktiivinen jodi rikastuu kilpirauhaseen, jonne kertyy näin ollen poikkeuksellisen suuri säteilyannos, joka muodostaa riskin paikallisten säteilyvaurioiden synnylle.

Radioaktiivisen jodin kertyminen kilpirauhaseen voidaan estää ennalta otetulla oraalisella jodiannoksella.

Jotta suun kautta otetulle jodille saataisiin mahdollisimman suuri radioaktiivisen jodin kertymisen estovaikutus, on se nautittava välittömästi ennen mahdollisen laskeuman saapumista. Jo 3-4 tunnin viive antaa noin 50 %:n estovaikutuksen.

Indikaatiot

Radioaktiivisen jodin kilpirauhasvaikutuksen ehkäisy laskeumatilanteessa.

Annostus

Ota joditabletti vain viranomaisen kehotuksesta. Viranomaiset antavat ohjeita Yleisradion välityksellä.

Annostele tabletit oikein:

- 1 tabletti aikuisille ja yli 12-vuotiaille
- 1/2 tablettia 3 - 12 -vuotiaille lapsille
- 1/4 tablettia 1 kuukauden - 3 vuoden ikäisille lapsille
- 1/8 tablettia alle 1 kuukauden ikäisille.

Ota vain yksi annos. Jos päästö uusiutuu tai jatkuu pitkään, kehotus uudesta annoksesta annetaan radion välityksellä.

Älä ota joditablettia, jos olet yliherkkä jodille tai sinulla on todettu kilpirauhasen toimintahäiriö.

Tabletit voidaan pureskella, niellä kokonaisina tai murskata. Tabletit suositellaan otettavaksi runsaan nestemäärän kera.

Huom.! Koska joditablettien nopea nauttiminen mahdollisen ydinvoimalaonnettomuuden tapahduttua on tärkeää, tulisi tabletteja olla aina saatavilla esim. kotona, työpaikalla ja väestönsuojatiloissa.

8.11 Tiedottaminen onnettomuustilanteessa

Kiinteistön tiloissa tapahtuvista onnettomuustilanteista ja vahingoista, jotka koskevat kiinteistön omistajaa raportoidaan omistajalle.

Tiedottamisesta onnettomuustilanteessa vastaa kiinteistöyhtiön hallitus tai omistaja. Pelastuslaitos ja poliisi tiedottavat omalta osaltaan sellaisista asioista jotka ovat viranomaisasioita.

8.12 Vahingosta toipuminen

Mikäli onnettomuus on aiheuttanut rakenteellisia tai kiinteistöä muuten uhkaavaa vaaran, on ilmoitus velvollisuus vuokralaisella kiinteistön omistajalle. Mikäli vahinko vaatii välittömiä toimenpiteitä, ovat kiinteistössä toimivat henkilöt velvollisia estämään suuremman vahingon syntyä.

Jälkivahingot (JVT) voivat olla merkittävä osa vahingon määrästä. Ne voivat esimerkiksi aiheuttaa vaurioituneiden avainlaitteistojen pitkittyneinä korjaus- ja jälleen hankinta aikoina suuria keskeytysvahinkoja. Tästä syystä jälkivahinkojen torjuntaan on aina varauduttava suunnitelmallisesti jo ennen vahinkotilannetta

- Vartiointin järjestäminen ja lukituksen varmistaminen.
- Raivaustyöt ja rakenteiden tukeminen.
- Palo- ja muiden kaasujen tuulettaminen.
- Valuneen veden poistaminen kiinteistön tiloista.
- Rakenteiden kosteusvaurioiden selvittäminen.
- Tilapäissähkön järjestäminen.
- Valaistuksen järjestäminen.
- Lämmityksen järjestäminen.
- Kuivauksen järjestäminen.
- Karkea siivoaminen.
- Irtaimiston poissiirtäminen.
- Suojapeitteillä peittäminen.
- Suoja-aineiden käyttäminen.
- Savunhajun poistaminen.
- Rakenteiden saneeraaminen.

8.13 Vakuutusyhtiön suojeleohjeita

www.finanssiala.fi/vahingontorjunta

PELASTUSSUUNNITELMA TAMMEN LEIRIKESKUS

9. LAKEJA JA ASETUKSIA

www.finlex.fi

Pelastuslaki 379/2011

Valtioneuvostonasetus pelastustoimesta 407/2011

Asetus vaarallisten kemikaalien teollisesta käsittelystä ja varastoinnista 29.1.99/59

Kemikaalilaki 14.8.89/744

Kemikaaliasetus 12.7.93/675

Valmiuslaki 22.7.91/1080

Puolustustilalaki 22.7.91/1083

Ympäristönsuojelulaki 4.2.00/86

Ympäristönsuojeluasetus 18.2.00/169

Työturvallisuuslaki 23.8.02/738

Laki yksityisyydensuojasta työelämässä 13.8.04/759

Nestekaasuasetus 26.7.93/711

Maakaasuasetus 3.12.93/1058

Laki räjähdysvaarallisista aineista 19.6.53/263

www.ymparisto.fi

E1 Rakennusten paloturvallisuus, määräykset ja ohjeet

E2 Tuotanto- ja varastorakennusten paloturvallisuus ohjeet

E4 Pienet savuhormit ohjeet

E7 Ilmanvaihtolaitosten paloturvallisuus ohjeet

E8 Muuratut tulisijaohjeet

E9 Kattilahuoneiden ja polttoainevarastojen paloturvallisuus

Lähteet:

www.poliisi.fi

www.satapelastus.fi

www.pelastustoimi.net

www.spek.fi

www.stuk.fi

www.finlex.fi

www.punainenristi.fi

www.ymparisto.fi

www.hus.fi

www.tukes.fi/

[sisällysluettelo](#)

KIITOS KUN TUTUSTUIT SUUNNITELMAAN