



**PORIN KAUPUNGIN
YMPÄRISTÖNSUOJELUMÄÄRÄYKSET**

Kaupunginvaltuusto hyväksynyt 20.5.2024
voimaantulo 1.6.2024

Sisällysluettelo

1 LUKU	4
YLEISET MÄÄRÄYKSET	4
1 § Tavoite	4
2 § Määräysten antaminen ja valvonta	4
3 § Määräysten soveltaminen ja suhde muihin määräyksiin	4
4 § Paikalliset olosuhteet	5
2 LUKU	5
VESISTÖJEN JA POHJAVEDEN SUOJELU	5
5 § Talusjätevesien käsittely vesihuoltolaitoksen viemäriverkostojen ulkopuolella	5
6 § Talusjätevesien johtaminen pohjavesialueilla	6
7 § Talusjätevesien johtaminen rantavyöhykkeillä	6
8 § Ajoneuvojen, veneiden, koneiden ja vastaavien laitteiden pesu ja huolto	6
3 LUKU	7
JÄTTEET JA KEMIKAALIT	7
9 § Jätteiden ja kemikaalien käsittely	7
10 § Ainesten sijoittaminen maahan tai maaperään	7
11 § Ilmoittaminen ainesten sijoittamisesta maaperään	8
12 § Öljysäiliöiden sijoittaminen	8
13 § Käytöstä poistettavan öljysäiliön käsittely	8
14 § Murskaamon sijoittaminen	9
15 § Rakennusten polttaminen	9
4 LUKU	9
PÖLYN TORJUNTA	9
16 § Kulkuväylien ja pihojen kunnossapito- ja puhtaanapitotyöt	9
17 § Rakennus- ja purkutyöt	9
5 LUKU	10
MELUN TORJUNTA	10
18 § Ilmoitus- ja tiedotusvelvollisuus erityisen häiritsevää melua tai tärinää aiheuttavasta toiminnasta	10
19 § Poikkeus ilmoitusvelvollisuudesta	10
20 § Yleisötilaisuuksien meluntorjunta	11
21 § Äänentoistolaitteiden käyttö ulkotiloissa	11
22 § Erityisen häiritsevää melua aiheuttavien koneiden, laitteiden ja työvaiheiden rajoittaminen	12
6 LUKU	12

MUUT MÄÄRÄYKSET	12
23 § Yleinen velvollisuus antaa valvontaa varten tarpeellisia tietoja	12
24 § Ympäristönsuojelumääräyksistä poikkeaminen	12
25 § Seuraamukset ympäristönsuojelumääräysten rikkomisesta tai laiminlyönnistä	13
26 § Ympäristönsuojelumääräysten voimaantulo	13
LIITTEET 1-6	

1 LUKU

YLEISET MÄÄRÄYKSET

1 § Tavoite

Ympäristönsuojelumääräysten tavoitteena on paikalliset olosuhteet huomioon ottaen ehkäistä ympäristön pilaantumista sekä poistaa ja vähentää pilaantumisesta aiheutuvia haittoja siten kuin ympäristönsuojelulaissa on säädetty.

2 § Määräysten antaminen ja valvonta

Porin kaupunginvaltuusto on antanut nämä ympäristönsuojelumääräykset ympäristönsuojelulain 202 §:n perusteella.

Määräyksien noudattamista valvoo ympäristönsuojelulain mukaisesti kunnan ympäristönsuojeluviranomainen, jona Porin kaupungissa toimii elinvoima- ja ympäristölautakunta ja sen alaisena Porin kaupungin ympäristö- ja terveystalvontayksikkö.

Kunnan ympäristönsuojeluviranomainen voi siirtää itselleen kuuluvaa ratkaisovaltaa alaiselleen viranhaltijalle.

3 § Määräysten soveltaminen ja suhde muihin määräyksiin

Määräykset ovat voimassa koko kaupungin alueella, ellei muualla näissä määräyksissä toisin säädetä.

Määräykset eivät koske ympäristönsuojelulain mukaan luvanvaraista toimintaa, rekisteröintiä koskevaa taikka lain mukaista ilmoituksenvaraista toimintaa.

Ympäristönsuojelumääräyksiä noudatetaan muiden kunnallisten säännösten rinnalla ja tarvittaessa samanaikaisesti. Tällaisia määräyksiä ovat mm. Porin seudun jätehuoltomääräykset ja rakennusjärjestys. Muiden viranomaisten on lupa-asiaa ratkaistaessa tai muuta viranomaispäätöstä tehtäessä otettava huomioon mitä näissä määräyksissä säädetään.

Talousjätevesien käsittelyä koskevien määräysten osalta näissä määräyksissä noudatetaan talousjätevesien käsittelystä viemäriverkostojen ulkopuolisilla alueilla annetun asetuksen (157/2017) mukaisia määritelmiä.

4 § Paikalliset olosuhteet

Porin kaupungissa paikalliset olosuhteet ja alueet, joilla ympäristön pilaantumisen ehkäiseminen, poistaminen ja vähentäminen edellyttävät tarkennettuja yleisiä määräyksiä ovat seuraavat:

- pohjavesialue; joka on luokiteltu yhdyskunnan vedenhankinnan kannalta tärkeäksi (1-luokan) tai vedenhankintaan soveltuvaksi (2-luokan) pohjavesialueeksi. Varsinais-Suomen ELY-keskuksen rajaukset liitekartoissa 1-6. Pohjavesialueita voi tarkastella myös avoimesta paikkatietoaineistosta. [Linkki karttaikkunaan](#)
- rantavyöhyke; mereen, jokeen, järveen, lampeen tai vastaavaan vesistöön rajoittuva maa-alue, joka ulottuu 100 metrin etäisyydelle keskivedenkorkeuden mukaisesta rantaviivasta mitattuna.

2 LUKU

VESISTÖJEN JA POHJAVEDEN SUOJELU

5 § Talusjätevesien käsittely vesihuoltolaitoksen viemäriverkostojen ulkopuolella

Talusjätevesien käsittelyjärjestelmän huolloista ja säiliöiden tyhjennyksistä on pidettävä kirjaa, joka on pyydettyessä esitettävä valvontaviranomaiselle.

Tarvittaessa kiinteistön haltijan tulee luotettaviin mittauksiin perustuen osoittaa talusjäteveden käsittelyjärjestelmän puhdistusteho.

SUOSITUS:

Talusjätevesien käsittelyjärjestelmän, kuivakäymälän sekä puhdistettujen talusjätevesien purkupaikan sijoittamisessa kiinteistöllä tulee noudattaa seuraavia vähimmäissuojaetäisyyksiä:

<i>talusvesikaivo ja lähde (maastosta, maaperästä ja pohjaveden virtaussuunnasta riippuen)</i>	<i>30 - 50 metriä</i>
<i>vesistö</i>	<i>20 metriä</i>
<i>tie tai rakennuspaikan raja</i>	<i>5 metriä</i>

<i>suojakerros pohjavesitason yläpuolella</i> – maasuodattamossa – maimeyttämössä	<i>0,25 metriä</i> <i>1 metri</i>
---	--------------------------------------

Kuivakäymälä suositellaan lisäksi sijoitettavan vähintään 5 metrin etäisyydelle vesilain tarkoittamasta ojasta tai norosta.

6 § Talousjätevesien johtaminen pohjavesialueilla

Käymäläjätevesien imeyttäminen maahan on kielletty pohjaveden pilaantumisen ehkäisemiseksi. Kaikki talousjätevedet on johdettava jätevesiviemäriin tai mikäli se ei ole mahdollista, on käymäläjätevedet johdettava tiiviiseen säiliöön ja puhdistetut pesuvedet, jotka täyttävät voimassa olevan ympäristönsuojelulain asettamat puhdistusvaatimukset, voidaan johtaa ojaan tai imeyttää maahan.

7 § Talousjätevesien johtaminen rantavyöhykkeillä

Näiden määräysten 4 §:n mukaisilla rantavyöhykkeillä puhdistettua talousjätevettä ei saa johtaa suoraan vesistöön, vaan se tulee imeyttää maahan tai johtaa avo-ojaan noudattaen seuraavia suojaetäisyyksiä:

<i>talousvesikaivo ja lähde (maastosta, maaperästä ja pohjaveden virtaussuunnasta riippuen)</i>	<i>30 - 50 metriä</i>
<i>vesistö</i>	<i>20 metriä</i>
<i>tie tai rakennuspaikan raja</i>	<i>5 metriä</i>

Talousjäteveden käsittelyjärjestelmää ja kuivakäymälää ei saa sijoittaa niin lähelle rantaa, että vesistön tulviessa veden on mahdollista nousta käsittelyalueelle saakka (Varsinais-Suomen ELY-keskuksen määrittämät alimmat suositeltavat rakentamiskorkeudet Porin kaupungissa).

8 § Ajoneuvojen, veneiden, koneiden ja vastaavien laitteiden pesu ja huolto

Ajoneuvojen, veneiden, koneiden ja vastaavien laitteiden ammattimainen tai muu vastaava usein toistuva peseminen on sallittu ainoastaan tähän tarkoitukseen rakennetulla pesupaikalla, josta vedet johdetaan hiekan- ja öljynerotuskaivon kautta jätevesiviemäriin.

Ajoneuvoja, veneitä, koneita ja vastaavia laitteita kuten maa- ja metsätalouden koneita ja laitteita satunnaisesti muilla kuin hiilivetyliuottimia sisältävillä pesuaineilla pestäessä pesuvedet voidaan imeyttää myös maaperään tai johtaa sadevesiviemäriin edellyttäen, ettei siitä aiheudu ympäristön pilaantumista.

Ajoneuvojen, veneiden, koneiden ja vastaavien laitteiden pesu ja huolto on kielletty katu- ja tiealueilla ja muilla yleisessä käytössä olevilla alueilla.

Näiden määräysten 4 §:n mukaisella rantavyöhykkeellä olevalla kiinteistöllä ajoneuvojen, veneiden, koneiden ja vastaavien laitteiden pesussa syntyviä jätevesiä ei saa johtaa suoraan vesistöön.

3 LUKU

JÄTTEET JA KEMIKAALIT

9 § Jätteiden ja kemikaalien käsittely

Kiinteistön jätehuollon järjestämistä koskevat yksityiskohtaiset määräykset annetaan Porin seudun jätehuoltomääräyksissä.

Ympäristölle vaarallisten kemikaalien ja vaarallisten jätteiden, kuten esimerkiksi öljyjen, maalien, torjunta-aineiden ja liuottimien varastointi ja säilytys tulee järjestää kiinteistöllä siten, että niiden pääsy maaperään, pohjaveteen tai muuhun ympäristöön on estetty.

10 § Ainesten sijoittaminen maahan tai maaperään

Maanrakentamisessa voidaan hyödyntää vähäisessä määrin betoni- tai tiilimurskeita tai muuta jättemateriaalia, joka on tekniseltä kelpoisuudeltaan ja ympäristövaikutuksiltaan tarkoitukseen soveltuvaa. Sijoittamisessa tulee noudattaa jätelain ja ympäristönsuojelulain vaatimuksia.

Maanrakentamisessa hyödynnettävä betonijäte ei saa sisältää betoniterästä eikä betoniin kuulumattomia ympäristölle tai terveydelle haitallisia aineita, ja sen on koostuttava halkaisijaltaan enintään 90 mm:n kokoisista kappaleista.

Maanrakentamisessa hyödynnettävä tiilijäte ei saa sisältää tiileen kuulumattomia ympäristölle tai terveydelle haitallisia aineita laastia lukuun ottamatta, ja sen on koostuttava halkaisijaltaan enintään 150 mm:n kokoisista kappaleista.

Jättemateriaalin sijoittaminen maaperään on kielletty näiden määräysten 4 §:n mukaisilla pohjavesialueilla, asumiseen tai lasten leikkipaikkoihin tarkoitetuilla alueilla, luonnonsuojelutarkoitukseen osoitetuilla alueilla, ravintokasvien viljelyyn tarkoitetuilla alueilla sekä sisämaan tulvavaara-alueilla.

11 § Ilmoittaminen ainesten sijoittamisesta maaperään

Kiinteistön haltijan on tehtävä kirjallinen ilmoitus ympäristönsuojeluviranomaiselle 10 §:ssä tarkoitettujen ainesten sijoittamisesta maaperään vähintään 14 vuorokautta ennen hankkeeseen ryhtymistä, ellei sijoittaminen edellytä ympäristölupaa tai muuta säädettyä ilmoitusta. Hankkeen päätyttyä kiinteistön haltijan on raportoitava toiminnasta kirjallisesti ympäristönsuojeluviranomaiselle.

12 § Öljysäiliöiden sijoittaminen

Näiden määräysten 4 §:n mukaisilla pohjavesialueilla kiinteistöjen öljysäiliöt on sijoitettava maan päälle tiiviisiin suoja-altaisiin tai säiliöiden on oltava vuodonilmaisujärjestelmällä varustettuja kaksoisvaippasäiliöitä. Suoja-altaan tilavuuden tulee olla vähintään 10 % suurempi kuin siihen sijoitettavan säiliön tilavuus. Säiliöt on varustettava ylitäytön estolaittein.

Kiinteistön haltijan tai omistajan, alueen käyttäjän, toiminnan harjoittajan tai järjestäjän on pyydettyessä annettava kunnan ympäristönsuojeluviranomaiselle valvontaa varten tarpeelliset tiedot kiinteistöllä sijaitsevista öljysäiliöistä ja putkistoista, niiden kunnosta ja tarkastuksista sekä uusien säiliöiden asentamisesta ja vanhojen säiliöiden poistosta.

13 § Käytöstä poistettavan öljysäiliön käsittely

Kiinteistön haltija tai omistaja on velvollinen huolehtimaan siitä, että kiinteistöllä sijaitsevat maanpäälliset ja maanalaiset öljysäiliöt ja muut kemikaalisäiliöt sekä niiden putkistot poistetaan kiinteistöltä, kun niitä ei enää käytetä. Samalla tulee säiliöt puhdistaa asianmukaisesti ja tarkastaa mahdolliset vuodot. Säiliöiden vuodoista tulee välittömästi ilmoittaa pelastus- ja ympäristönsuojeluviranomaisille ympäristönsuojelulain mukaisesti.

Velvollisuus poistaa säiliö ja siihen liittyvät putkistot koskee 1.1.2007 jälkeen käytöstä poistettuja säiliöjärjestelmiä lukuun ottamatta Noormarkun aluetta, missä velvollisuus koskee 1.8.2010 jälkeen käytöstä poistettuja säiliöjärjestelmiä. Lavian alueen osalta velvollisuus koskee 1.1.2016 jälkeen käytöstä poistettuja säiliöjärjestelmiä. Määräys ei koske rakennuksen sisällä tai suojakammiossa olevia öljysäiliöitä.

14 § Murskaamon sijoittaminen

Näiden määräysten 4 §:n mukaisille pohjavesialueille ei saa sijoittaa polttonesteillä toimivaa murskausasemaa.

15 § Rakennusten polttaminen

Rakennusten ja rakennelmien hävittäminen polttamalla on kielletty.

4 LUKU

PÖLYN TORJUNTA

16 § Kulkuväylien ja pihojen kunnossapito- ja puhtaanapitotyöt

Kulkuväylien ja muiden alueiden kunnossapito- ja puhtaanapitotyön aiheuttama pölyäminen on taajamassa estettävä esimerkiksi kostuttamalla tarvittaessa kunnossapidettävät väylät ja muut alueet. Kulkuväyliltä ja muilta alueilta poistettu hiekoitushiekka tulee varastoida niin, että siitä ei aiheudu haittaa ympäristölle.

Lehtipuhaltimien ja vastaavien pölyä levittävien käsikäyttöisten laitteiden käyttö hiekoitushiekan tai roskien poistamiseen on kielletty.

Hiekoitushiekan huuhteleminen viemäriin on kielletty.

17 § Rakennus- ja purkutyöt

Rakennus- ja purkutyöt on tehtävä siten, että pölyhaitat ovat kaikissa olosuhteissa mahdollisimman vähäisiä. Rakennustöiden terveydellisten haittojen ehkäisemistä koskee myös terveyslautakunnan pysyvääsmääräys.

Rakennustyömailla on ajoväylät ja siirrettävä maa-aines pidettävä mahdollisimman pölyämättöminä. Myös rakennustyömaiden välittömässä vaikutuspiirissä olevat katualueet on pidettävä mahdollisimman puhtaina työmaalta kulkeutuvasta maa-aineksesta pölyhaittojen estämiseksi.

Kuljetettaessa pölyäviä kuormia rakennustyömaan ulkopuolelle on kuormien oltava peitetyjä tai kasteltuja.

5 LUKU

MELUN TORJUNTA

18 § Ilmoitus- ja tiedotusvelvollisuus erityisen häiritsevää melua tai tärinää aiheuttavasta toiminnasta

Erityisen häiritsevää melua tai tärinää aiheuttavasta tilapäisestä toiminnasta ja tapahtumista tulee tehdä ympäristönsuojelulain 118 §:n mukainen kirjallinen ilmoitus ympäristönsuojeluviranomaiselle viimeistään 30 vuorokautta ennen toiminnan aloittamista. Ilmoitusvelvollisuus koskee myös toimintaa ulkotiloissa, esimerkiksi ulkoterasseilla, joissa on äänentoistolaitteet sekä rakennus- ja purkutöitä, jotka kestävät yli viisi (5) työpäivää. Ympäristönsuojeluviranomainen voi velvoittaa toiminnanharjoittajaa tekemään ilmoituksen myös näiden määräysten 19 §:n mukaisesta toiminnasta, mikäli se aiheuttaa toistuvaa meluhaittaa.

19 § Poikkeus ilmoitusvelvollisuudesta

Ilmoitusta ei tarvitse tehdä seuraavista toiminnoista:

1. Ilotulitusnäytöksestä, jos se toteutetaan klo 07 - 24 välisenä aikana, tai kun se tapahtuu uudenvuodenyönä, mikäli näytös päättyy klo 01 mennessä.
2. Lentonäytöksestä tai tilapäisestä yleisölennätyksestä.
3. Yleisötilaisuudesta, joka järjestetään klo 9 - 22 välisenä aikana ja tapahtuma kestää yhden päivän.
4. Yleisötilaisuudesta, joka järjestetään klo 9 - 22 välisenä aikana Eetuaukion lavalla, Kauppatorin Satakielilavalla tai asemakaavassa osoitetulla Eetu Salinin aukiolla.
5. Pienimuotoisesta katusoitosta.
6. Tavanomaisista rakennus- ja purkutöistä, jotka suoritetaan siten, että meluisimmat työvaiheet, joissa käytetään esimerkiksi moottorisahaa, iskuvasaraa, sirkkeliä tai kulmahiomakonetta, ja jotka tehdään arkisin (ma-pe) klo 7.00 - 18.00 välisenä aikana työnkeston ollessa enintään viisi (5) työpäivää. Vaikka ilmoitusta ei edellytetäisikään, on toiminnanharjoittajan kuitenkin tiedotettava työmaan vaikutuspiirissä oleville naapurikiinteistöjen haltijoille meluhaittaa aiheuttavan työn laadusta, sen kestosta sekä työmaan vastaava yhteyshenkilö.

20 § Yleisötilaisuuksien meluntorjunta

Yleisötilaisuuksien ja muiden tilapäisten tapahtumien järjestäjien tulee ennakoon huolehtia siitä, että äänentoistolaitteiden suuntaus ja äänentoistovahvistimien säädöt on toteutettu siten, että niiden käyttö häiritsee lähiasukkaita mahdollisimman vähän. Tarvittaessa on käytettävä melun leviämisen ehkäisemiseksi suojarakenteita.

Tilaisuuden järjestäjän on annettava kunnan ympäristönsuojeluviranomaiselle tarvittavat tiedot äänenvahvistinlaitteiden teknisistä ominaisuuksista, niiden sijoittamisesta alueelle ja muista valvonnan kannalta tarpeellisista ominaisuuksista.

21 § Äänentoistolaitteiden käyttö ulkotiloissa

Äänentoistolaitteiden jatkuva käyttö ulkotiloissa yöaikaan klo 22.00 - 7.00 sekä päiväaikaan sairaalan, vanhainkodin, päiväkodin tai muun vastaavan laitoksen välittömässä läheisyydessä on kielletty. Määräys ei koske äänenvahvistimien ja äänentoistolaitteiden käyttöä, josta ympäristönsuojeluviranomainen on antanut näiden määräysten 18 §:n mukaisen päätöksen.

Liikkeiden ja ravintoloiden ulossuunnattujen äänentoistolaitteiden käyttö on aukioloaikojen ulkopuolella kielletty. Ulossuunnatut äänentoistolaitteet on säädettävä siten, ettei toistettava ääni ole selvästi kuultavissa asuinhuoneistoissa ikkunoiden kiinni ollessa, ja ettei se häiritse kohtuuttomasti muuta naapurustoa.

Musiikkitapahtumien ja ulkoilmakonserttien aiheuttama melutaso viiden (5) minuutin keskiäänitasona (L_{Aeq}) arvioituna saa olla melun vaikutuspiirissä olevien asuinrakennusten, hoito- ja oppilaitosten sekä muiden sellaisten kohteiden luona enintään 70 dB. Jos määräys johtaa ilmeiseen kohtuuttomuuteen ottaen huomioon alueella vuosittain järjestettävien konserttien lukumäärä ja konsertin kesto ja päättymisajankohta, voi ympäristönsuojeluviranomainen myöntää siitä poikkeuksen ympäristönsuojelulain 122 §:n mukaisessa päätöksessä.

Suurissa musiikkitapahtumissa ja ulkoilmakonserteissa ympäristönsuojeluviranomainen edellyttää toiminnanharjoittajaa osoittamaan äänitasonmittauksilla, etteivät viranomaisen antamat enimmäisäänitasot ylity.

SUOSITUS

Äänentoistolaitteiden käytössä tulee huomioida lintujen pesimärauha.

22 § Erityisen häiritsevää melua aiheuttavien koneiden, laitteiden ja työvaiheiden rajoittaminen

Erityisen häiritsevää melua aiheuttavien koneiden ja laitteiden, kuten esimerkiksi iskuvasaran, sirkkelin, kulmahiomakoneen, lehtipuhaltimen, ruohonleikkurin tai moottorisahan käyttäminen sekä häiritsevää melua aiheuttavien toimintojen suorittaminen on kielletty yöaikaan klo 22.00 - 7.00.

Erityisen häiritsevää melua aiheuttavien koneiden ja laitteiden käyttö on rajoitettava mahdollisimman vähäiseksi.

Määräyksen aikarajoitus ei koske:

1. maa- ja metsätalouselinkeinon harjoittamisen vuoksi välttämätöntä tilapäistä ja lyhytaikaista häiritsevää melua aiheuttavaa toimintaa, kuten huolto- ja kunnossapitotyötä ja esimerkiksi leikkuupuimurin, heinän-/viljakuivurin tai sadetuslaitteen käyttöä, ja
2. liikenneväylien sekä yhdyskuntateknisten laitteiden kunnossapitotyötä, mikäli työn suorittamista on liikenneturvallisuuden, liikenteen sujuvuuden tai muusta perustellusta syystä pidettävä välttämättömänä.
3. Jäteastioiden tyhjennys tulee kuitenkin suorittaa klo 06.00 - 22.00 välisenä aikana.

6 LUKU

MUUT MÄÄRÄYKSET

23 § Yleinen velvollisuus antaa valvontaa varten tarpeellisia tietoja

Kiinteistön haltijan tai omistajan, alueen käyttäjän, toiminnanharjoittajan tai tilaisuuden järjestäjän on pyydettyessä annettava kunnan valvontaviranomaiselle valvontaa varten tarpeelliset tiedot ympäristön pilaantumisen vaaraa aiheuttavasta toiminnasta sekä toimenpiteistä, laitteista ja suunnitelmista, joilla on tarkoituksena ehkäistä ja torjua ympäristön pilaantumista siten kuin näissä määräyksissä erikseen säädetään.

24 § Ympäristönsuojelumääräyksistä poikkeaminen

Kunnan ympäristönsuojeluviranomainen voi erityisestä syystä myöntää hakemuksesta yksittäistapauksessa luvan poiketa näistä määräyksistä. Poikkeamislupa ei saa vaarantaa määräysten tavoitteiden saavuttamista.

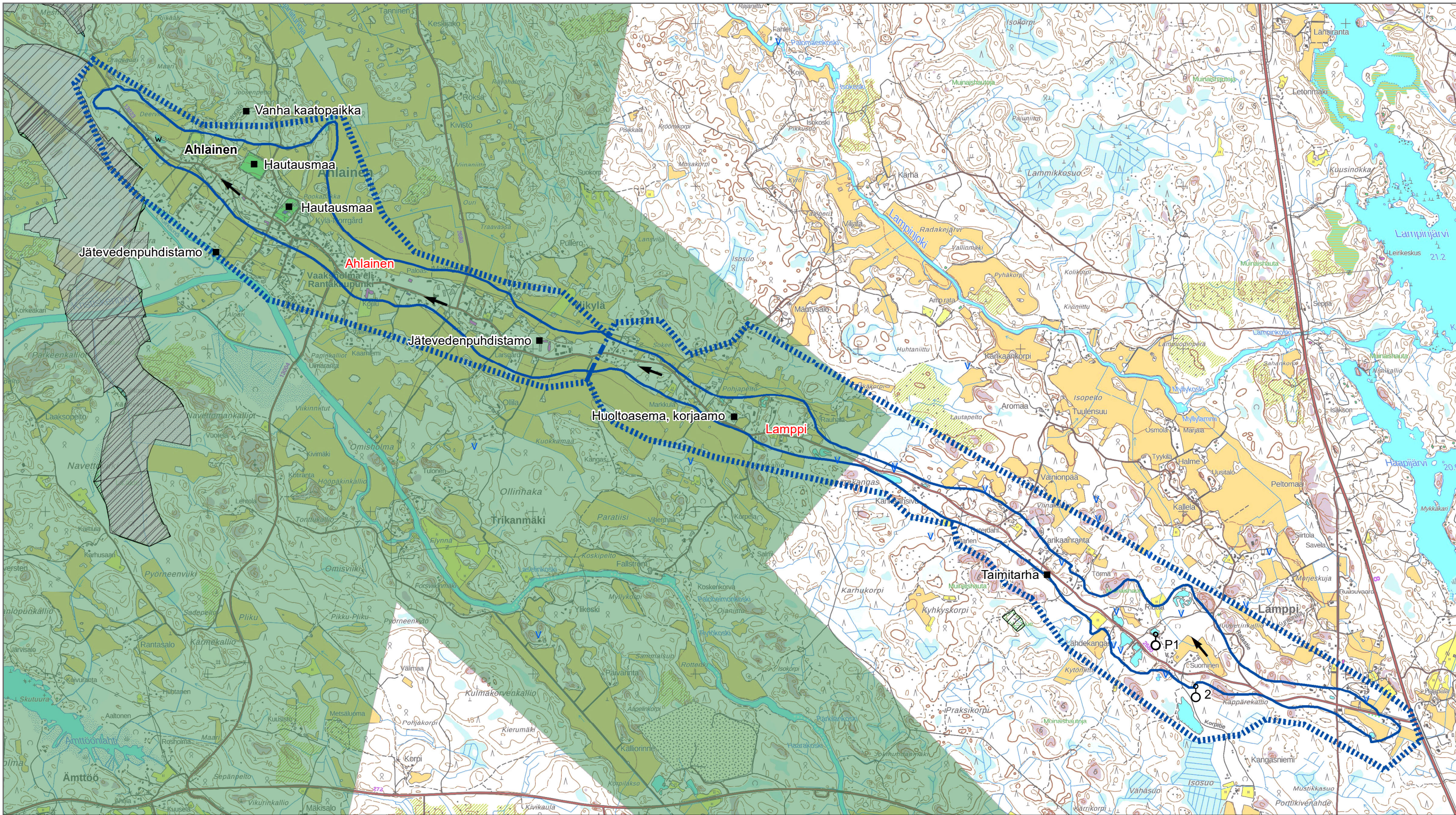
Ympäristönsuojelumääräyksistä poikkeamisesta peritään ympäristönsuojeluviranomaisen taksan mukainen maksu.

25 § Seuraamukset ympäristönsuojelumääräysten rikkomisesta tai laiminlyönnistä

Ympäristönsuojelumääräysten rikkomisen tai laiminlyönnin seuraamuksista ja pakkokeinoista säädetään ympäristönsuojelulaissa.

26 § Ympäristönsuojelumääräysten voimaantulo

Nämä ympäristönsuojelumääräykset tulevat voimaan 1. päivänä kesäkuuta 2024. Näillä ympäristönsuojelumääräyksillä kumotaan 1.1.2021 voimaan tulleet ympäristönsuojelumääräykset.



Pohjavesialuekartta
Pori
Ahlainen, 0260902
1-luokka
Lamppi, 0260907
2-luokka

Varsinais-Suomen ELY ympäristö ja luonnonvarat
 16.11.2023

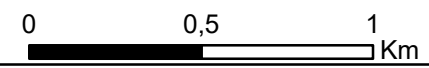
- Riskikohde
- Havaintoputki
- w Pohjavesilammikko
- ∇ Vesiuoppa (maastotietokanta)
- ➔ Pohjaveden virtaussuunta
- ▬ Pohjavesialueiden välinen raja
- ▬ Varsinaisen muodostumisalueen raja

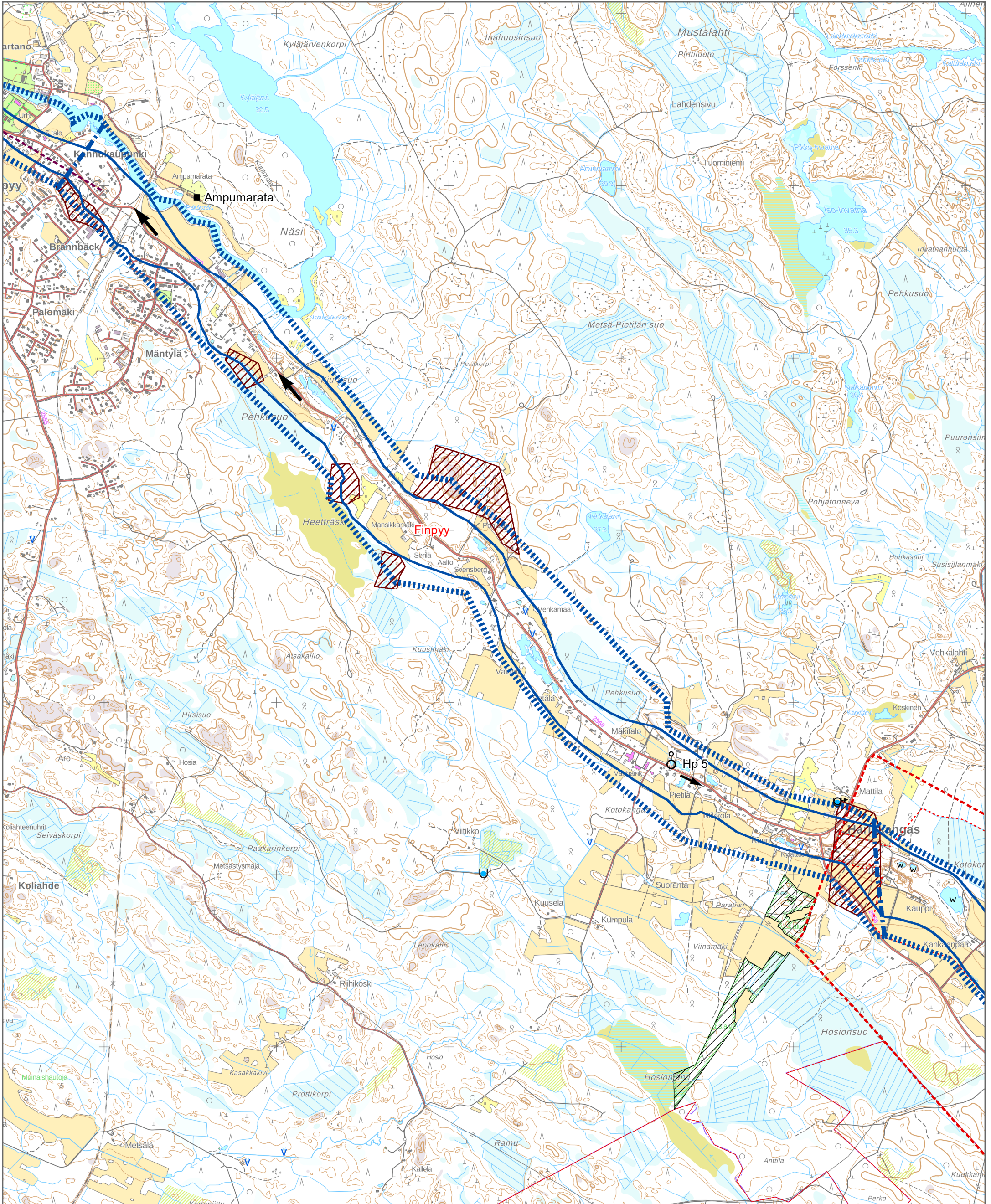
- ▨ Natura 2000 - SAC Manner-Suomi
- ▨ Natura 2000 - SPA Manner-Suomi
- ▨ Yksityismaiden suojelualueet
- ▨ Kansallispuistot
- ▨ Maisemakokonaisuudet



© ELY-keskus
 © SYKE
 © Maanmittauslaitos
 © Metsähallitus
 © Metsäkeskus

1:20 000 ETRS-TM35FIN

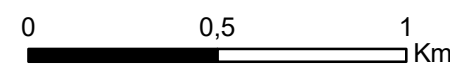




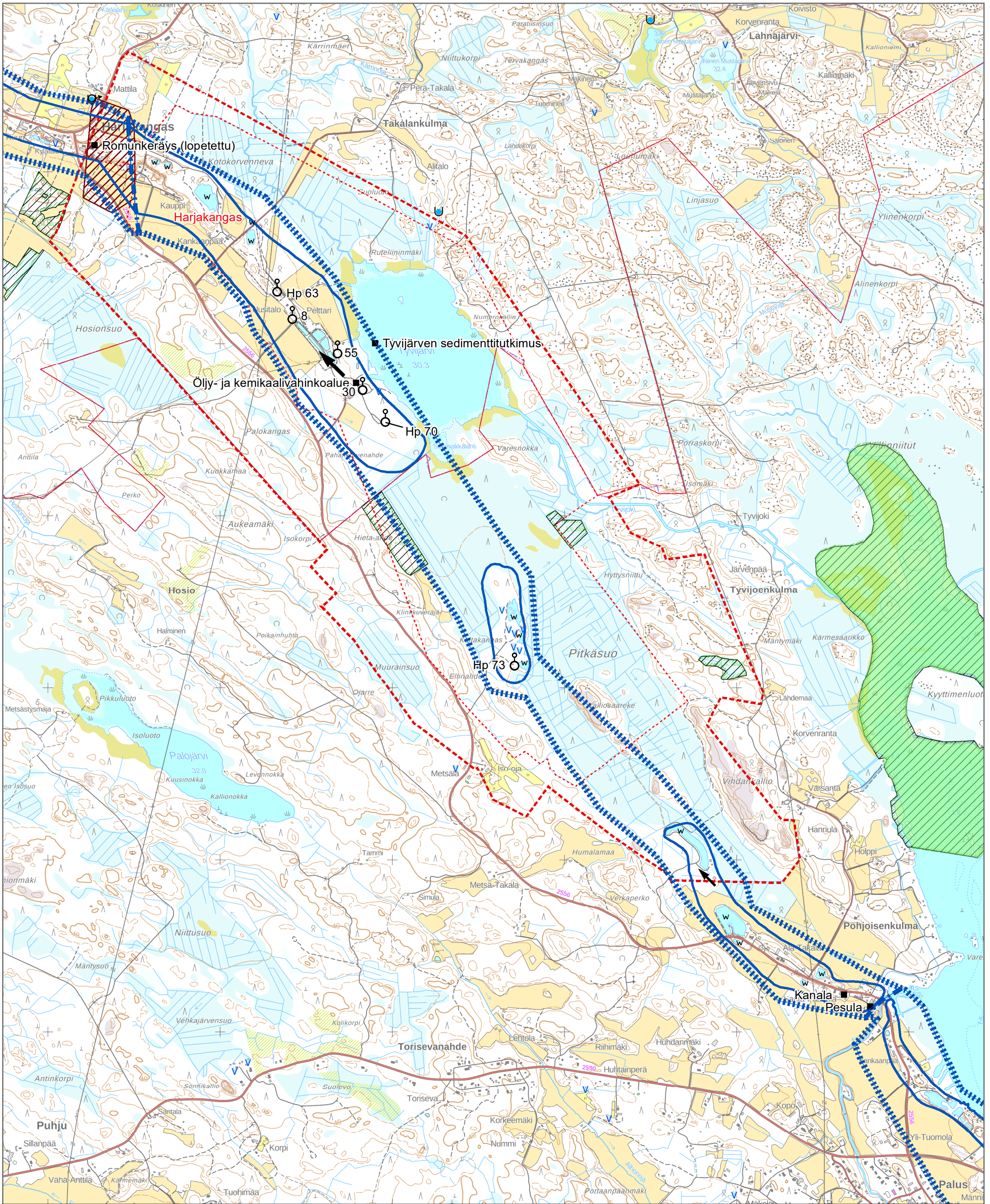
Elinkeino-, liikenne- ja ympäristökeskus
Pohjavesialuekartta
Pori
Finppy, 0253702
1-luokka

1:20 000 ETRS-TM35FIN
 Varsinais-Suomen ELY ympäristö ja luonnonvarat
 11.10.2023

- | | | |
|--|---------------------------------------|--------------------------------------|
| ■ Riskikohte | ● Lähde (maastotietokanta) | ▭ Kaukosuojavyöhyke |
| ○ Havaintoputki | ▼ Vesikuoppa (maastotietokanta) | ▭ Lähisuoja-alue |
| w Pohjavesilammikko | ➔ Pohjaveden merkittävä virtaussuunta | ▭ Pohjavesialueen raja |
| ○ Lähde | ➔ Pohjaveden virtaussuunta | ▭ Pohjavesialueiden välinen raja |
| ▭ Pohjaveden virtaukseen vaikuttava kallio | ▭ Yksityismaiden suojelalueet | ▭ Varsinaisen muodostumisalueen raja |
| ⋯⋯⋯ ruhje | ▭ Kuntaraja | |



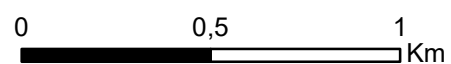
© ELY-keskus
 © SYKE
 © Maanmittauslaitos
 © Metsähallitus
 © Metsäkeskus



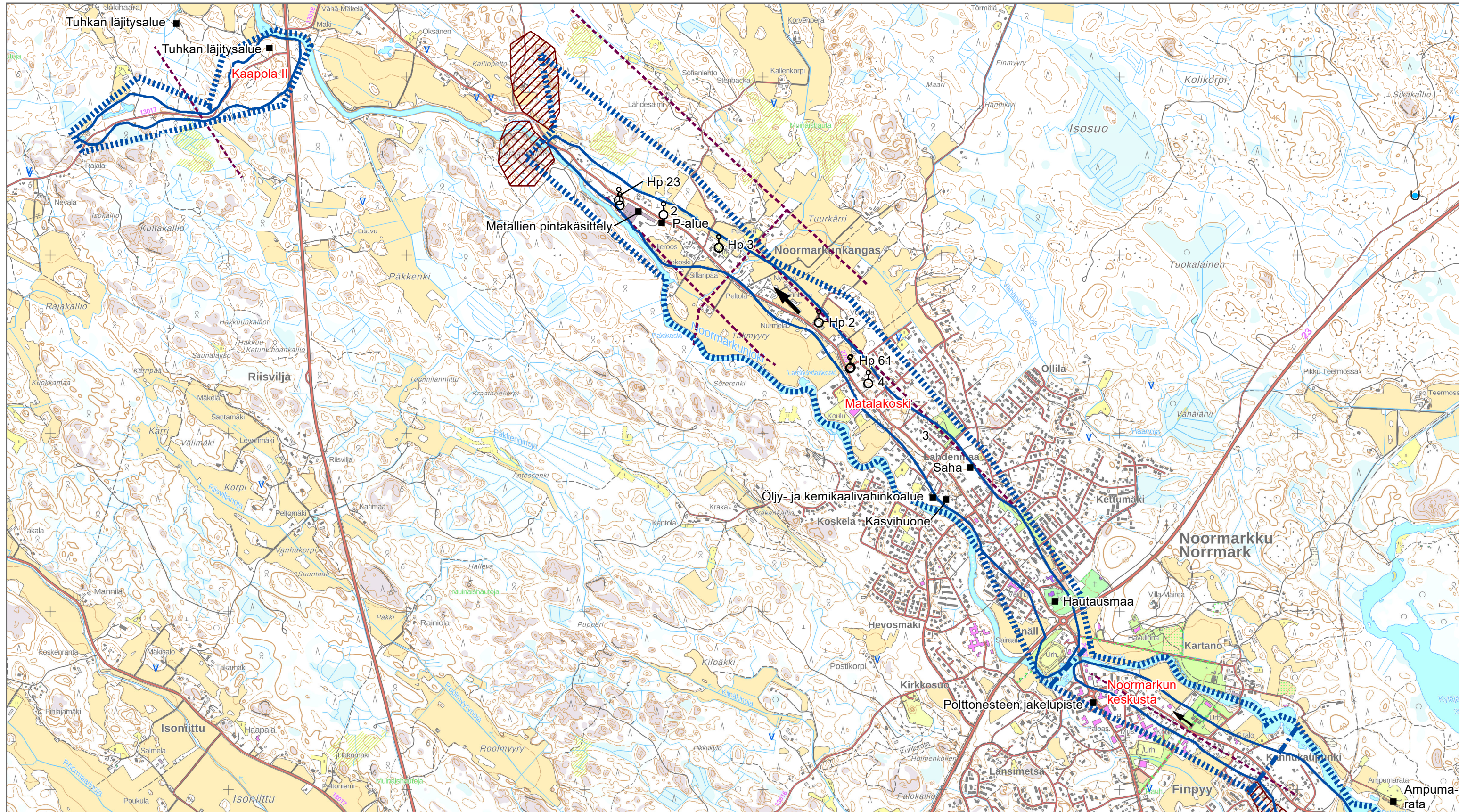
Elinkeino-, liikenne- ja ympäristökeskus
Pohjavesialuekartta
Pori, Ulvila
Harjakangas, 0253751
1-luokka

1:20 000 ETRS-TM35FIN
 Varsinais-Suomen ELY ympäristö ja luonnonvarat
 12.10.2023

- Riskikohde
- Havaintoputki
- w Pohjavesilammikko
- Lähde
- u Lähde (maastotietokanta)
- ▼ Vesikuoppa (maastotietokanta)
- ➔ Pohjaveden merkittävä virtaussuunta
- ➔ Pohjaveden virtaussuunta
- ▨ Pohjaveden virtaukseen vaikuttava kallio
- ▨ Kaukosuojavyöhyke
- ▨ Lähisuojavyöhyke
- ▨ Pohjavesialueen raja
- ▨ Pohjavesialueiden välinen raja
- ▨ Varsinaisen muodostumisalueen raja
- ▨ Lintuvesiensuojeluohjelma
- ▨ Yksityismaiden suojelualueet
- ▨ Kuntaraja

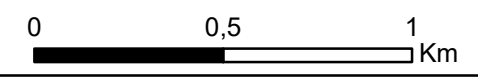


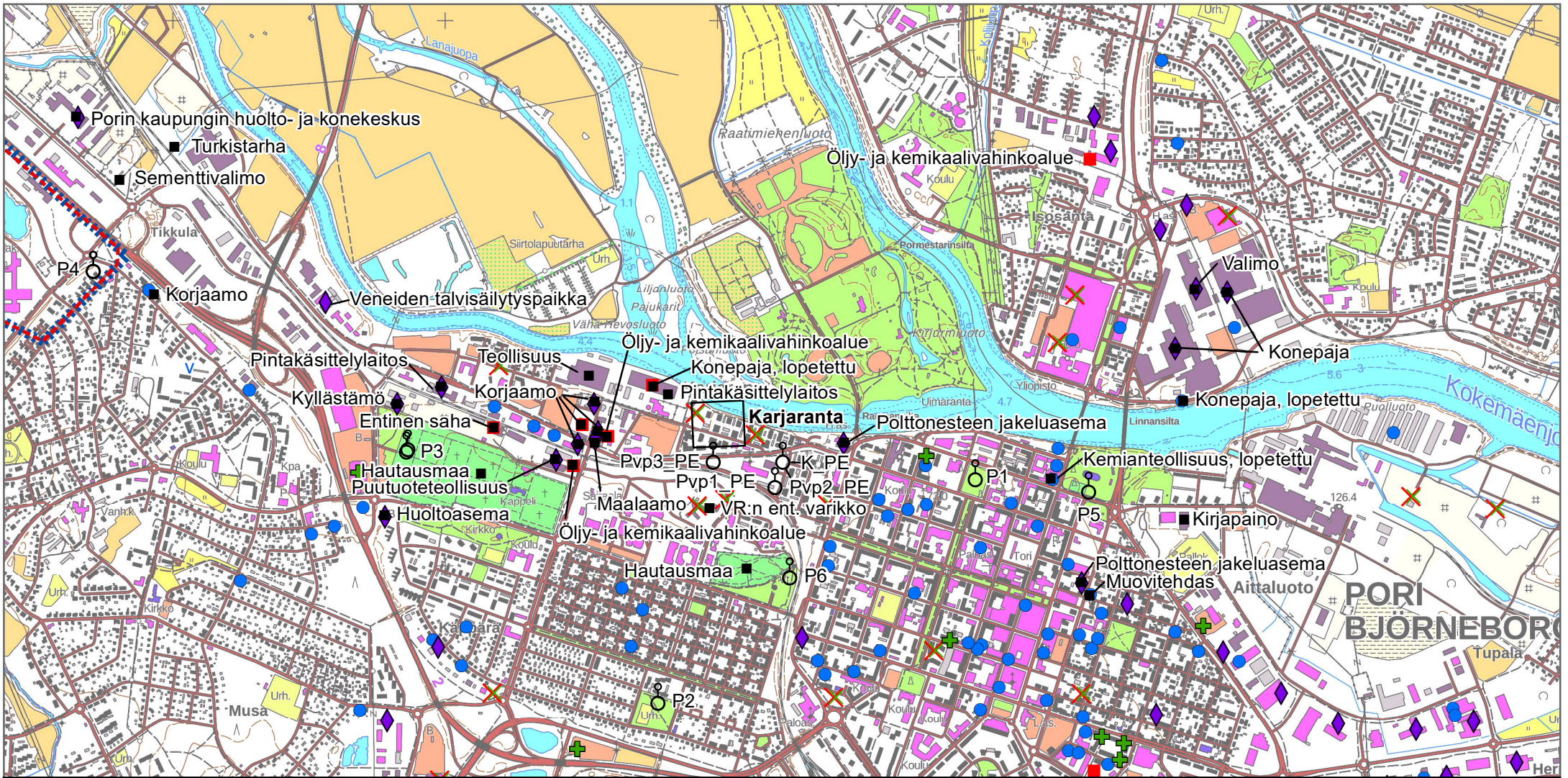
© ELY-keskus
 © SYKE
 © Maanmittauslaitos
 © Metsähallitus
 © Metsäkeskus



Pohjavesialuekartta
Pori
Kaapola II, 0253753
2-luokka
Matalakoski, 0253701
1-luokka
Noormarkun keskusta, 0253703
2-luokka

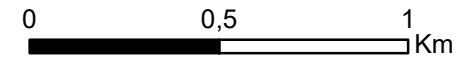
- Riskikohde
- Havaintoputki
- Lähde (maastotietokanta)
- ∇ Vesikuoppa (maastotietokanta)
- ➔ Pohjaveden merkittävä virtaussuunta
- ➔ Pohjaveden virtaussuunta
- ▨ Pohjaveden virtaukseen vaikuttava kallio
- ⋯ ruhje
- ▬ Pohjavesialueen raja
- ▬ Pohjavesialueiden välinen raja
- ▬ Varsinaisen muodostumisalueen raja

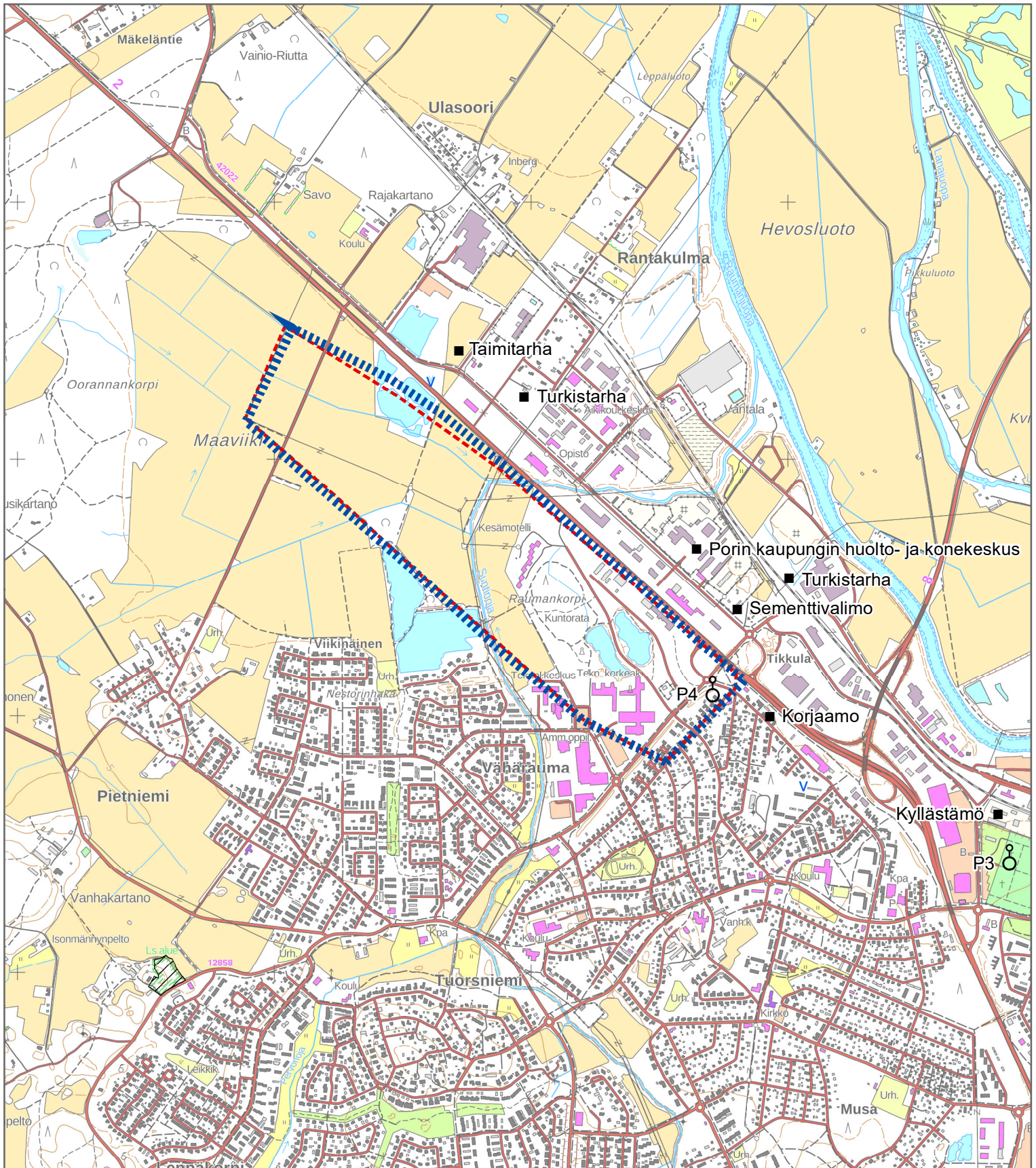




Pohjavesialuekartta
Pori
Karjaranta, 0260903
2-luokka

- | | | |
|--|--------------------------------|---------------------------------|
| ■ Riskikohde | ■ Arvioitava tai puhdistettava | ∇ Vesikuoppa (maastotietokanta) |
| Maaperän tilan tietojärjestelmän kohteet | ● Selvitystarve | ⊞ Kaukusuojavyöhyke |
| ⊕ Ei puhdistustarvetta | ◆ Toimiva kohde | ▬ Pohjavesialueen raja |
| ✕ Ei puhdistustarvetta - maankäyttörajoitteita | ○ Havaintoputki | |





Pohjavesialuekartta
Pori
Ulasoori-Vähärauma, 0260901
1-luokka

1:20 000 ETRS-TM35FIN

Varsinais-Suomen ELY ympäristö ja luonnonvarat
 13.10.2023

■ Riskikohde

○ Havaintoputki

∇ Vesikuoppa (maastotietokanta)

▬▬▬▬ Pohjavesialueen raja

▭▭▭▭ Kaukusuojavyöhyke

▨▨▨▨ Yksityismaiden suojelualueet

▭▭▭▭ Kuntaraja



0 0,5 1
 Km

© ELY-keskus
 © SYKE
 © Maanmittauslaitos
 © Metsähallitus
 © Metsäkeskus