

Porin kaupunki

## **NOORMARKUN-TOUKARIN OSAYLEISKAAVA**

**Osallistumis- ja arviointisuunnitelma**

**P11420-P002**



18.10.2010

18.10.2010

**SISÄLLYSLUETTELO**

1	SUUNNITTELUALUE JA -TEHTÄVÄ.....	1
2	SUUNNITTELUTILANNE.....	2
3	SUUNNITTELUN TAVOITTEET.....	5
4	OLEMASSA OLEVAT SUUNNITELMAT JA TAVOITTEET.....	5
5	OSAYLEISKAAVAN YHTEYDESSÄ LAADITTAVAT SELVITYKSET.....	7
6	VAIHTOEHDOT.....	8
7	OSALLISET, VUOROVAIKUTUKSEN JÄRJESTÄMINEN JA TAVOITEAIKATAULU.....	8
8	TIEDOTTAMINEN.....	9
9	VAIKUTUSTEN ARVIOINTI.....	10
10	YHTEYSTIEDOT.....	10



Kuva 1: Noormarkkua ilmasta

## PORIN KAUPUNKI NOORMARKUN-TOUKARIN OSAYLEISKAAVA

Osallistumis- ja arviointisuunnitelma koskee kaavan osallistumis- ja vuorovai-  
kusmenettelyjä sekä vaikutusten arviointia (MRL § 63.1). Osallistumis- ja ar-  
viointisuunnitelma asetetaan nähtäville kaavan vireille tulosta ilmoittamisen yh-  
teydessä. Osalliset voivat lausua mielipiteensä osallistumis- ja arviointisuunni-  
telmasta.

Osallistumis- ja arviointisuunnitelmassa kuvataan lisäksi suunnittelun kohde,  
kaavoituksen lähtökohdat ja suunnittelussa käsiteltävät keskeiset asiat sekä  
osalliset, joita suunnittelu koskee.

Tämä osallistumis- ja arviointisuunnitelma koskee Noormarkun-Toukarin oike-  
usvaikutteista osayleiskaavaa, joka liittyy Porin, Nakkilan, Luvian ja Kokemäen  
yhteiseen seudulliseen yleiskaavatyöhön.

### 1 SUUNNITTELUALUE JA -TEHTÄVÄ

Työssä laaditaan Noormarkun-Toukarin oikeusvaikutteinen osayleiskaava ja sii-  
hen liittyvät selvitykset. Suunnittelualue käsittää Noormarkun keskustaajaman  
ja osan Toukaria rajoittuen Kantakaupungin yleiskaavaan 2025. Suunnittelu-  
alueen pinta-ala on n. 79 km<sup>2</sup>. Noormarkun kunta on liitetty Porin kaupunkiin  
1.1.2010.



Kuva 2: Suunnittelualueen rajaus (ei mittakaavassa). Suunnittelualueen rajaus  
voi tarkentua suunnittelun edetessä.

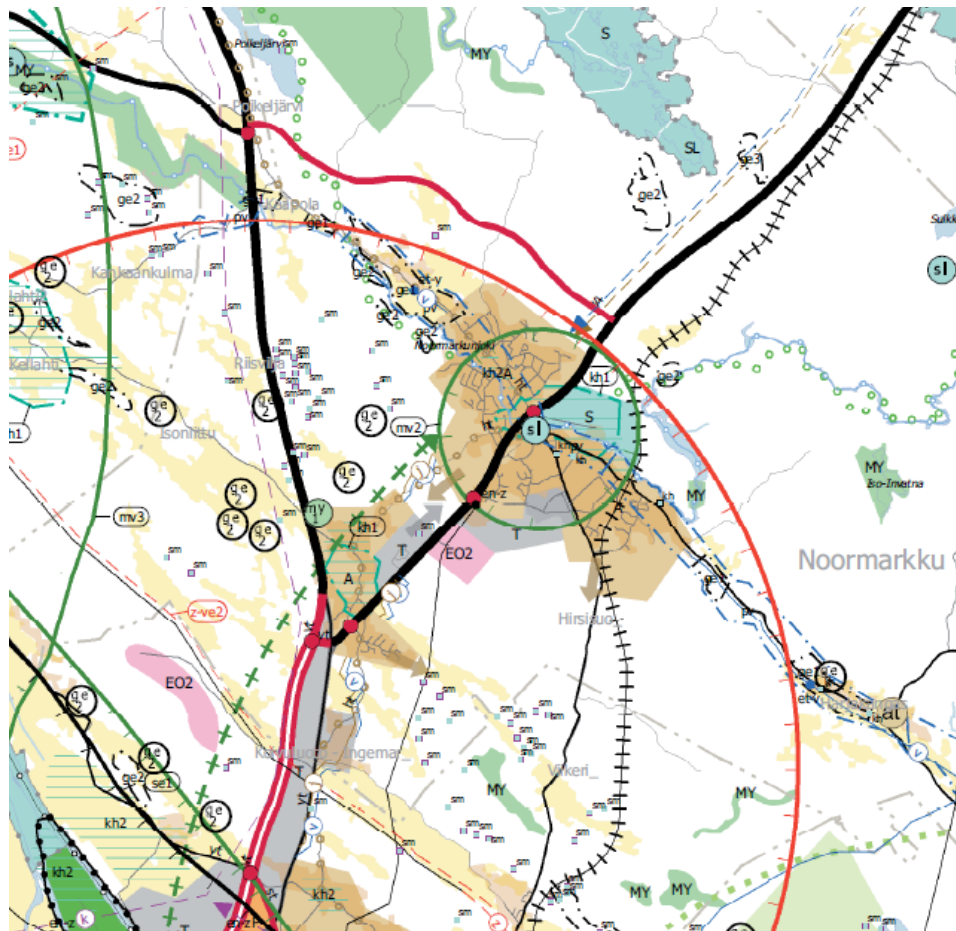
## 2 SUUNNITTELUTILANNE

### Valtakunnalliset alueidenkäyttötavoitteet

Valtioneuvosto on hyväksynyt valtakunnalliset alueidenkäyttötavoitteet 30.11.2008. Tavoitteet astuivat voimaan 1.3.2009. ([www.ymparisto.fi/vat](http://www.ymparisto.fi/vat)) Valtakunnalliset alueidenkäyttötavoitteet ovat osa maankäyttö- ja rakennuslain mukaista alueidenkäytön suunnittelujärjestelmää. Ne on otettava huomioon ja niiden toteuttamista on edistettävä maakunnan suunnittelussa, kuntien kaavoituksessa ja valtion viranomaisten toiminnassa.

### Vahvistettavana oleva maakuntakaava (ei lainvoimainen)

Satakuntaliitto on laatinut Satakunnan maakuntakaavaa vuodesta 2003 alkaen. Satakunnan maakuntakaavaehdotus on toimitettu ympäristöministeriöön 11.3.2010. Vahvistuessaan maakuntakaava korvaa Satakunnan seutukaavan 5.



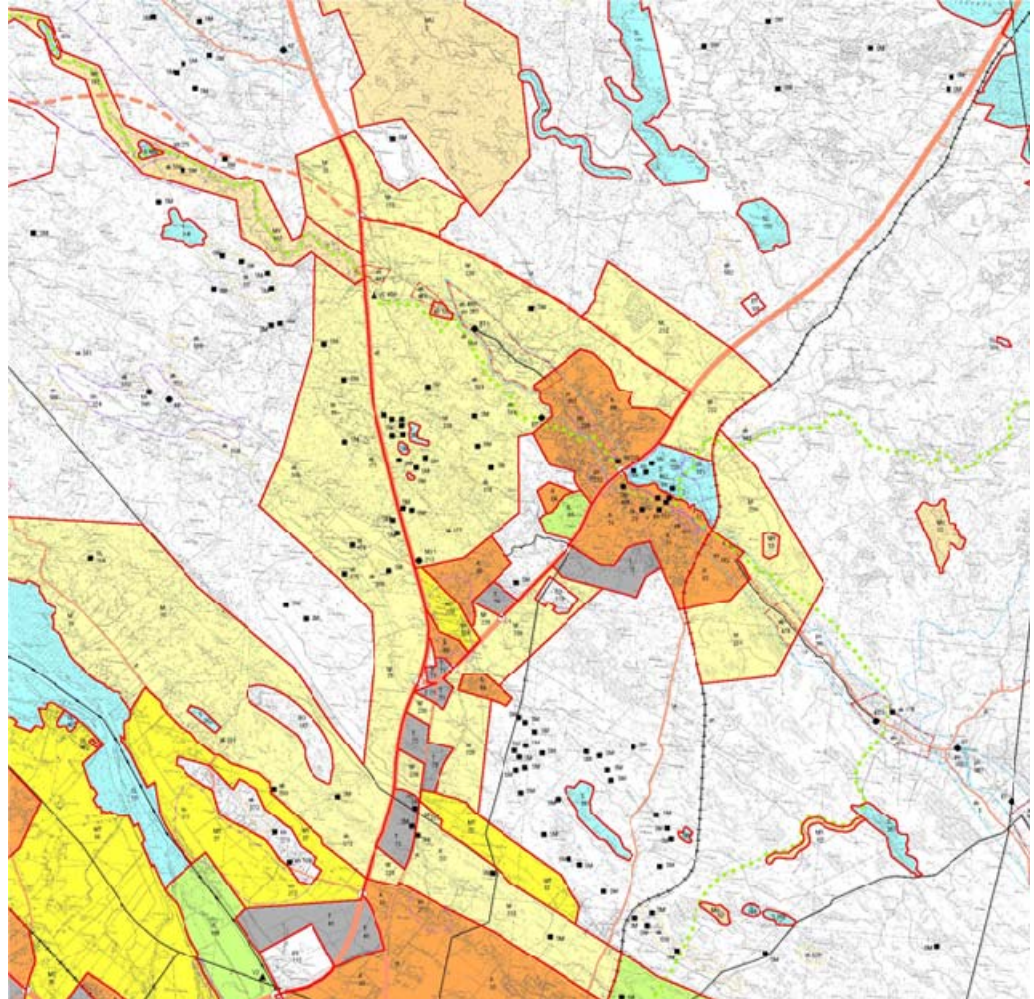
Kuva 3. Ote Satakunnan maakuntakaavasta (laadittu 2010), joka vahvistuessaan korvaa Satakunnan seutukaavan 5.

Taajamatoimintojen alue (**A**) kattaa olemassa olevat asuinalueet sekä pieniä laajennusalueita. Muita keskeisiä aluemerkinnojä ovat Teollisuus- ja varastotoimintojen alue (**T**), Suojelualue (**S**) ja Maa-ainesten ottoalue (**EO**). Alueiden laajennussuuntia on osoitettu paksuin samansävyyisin nuolimerkinnoin. Uudet tievaraukset on osoitettu tummanpunaisilla vahvoilla viivoilla.

Kirkkaanpunainen kaari, jossa on väkäset sisäänpäin, osoittaa kaupunkikehittämisen kohdevyöhykettä. Vyöhyke myötäilee Kokemäenjoen taajamia, ja ulottuu kaakossa Kokemäen keskusta-alueelle asti. Vastaavantyyppinen vihreä ympyrärajausmerkinno osoittaa matkailun keskittämisyöhykettä.

### Seutukaava

Alueella on voimassa Satakunnan 5. seutukaava, joka on vahvistettu ympäristöministeriössä 1.11.1999 ja saanut lainvoiman 4.4.2001. Seutukaava 5 on voimassa maakuntakaavana 1.1.2010 alkaen. Tekeillä oleva Satakunnan maakuntakaava korvaa vahvistuttuaan seutukaavan 5.



Kuva 4: ote Satakunnan 5. seutukaavasta 1999, [www.satakuntaliitto.fi](http://www.satakuntaliitto.fi)

### PARAS: Kaupunkiseutusuunnitelma ja rakennemalli

Vuonna 2008 Porin seudun karhukunnissa valmistui kunta- ja palvelurakennemuutoksesta annetun puitelain 7 §:n 2 momentin mukainen kaupunkiseutusuunnitelma, jonka ensisijaisena tavoitteena on jäntevöittää kuntien välistä maankäytön, asumisen ja liikenteen yhteistyötä. [www.pori.fi/paras](http://www.pori.fi/paras)

Kaupunkiseutusuunnitelmaan pohjaten valmistuu vuoden 2010 aikana seudullinen rakennemalli, jossa sidotaan Kokemäenjoen suuntainen nauhamainen kehittämisvyöhyke "rusetiksi" rantavyöhykkeen kanssa. Rakennemallityössä käsitellään:

- Seudullista maankäyttöä
- Imagoa ja seutuviestintää
- Kestävää kehitystä
- Kuntien välistä yhteistyötä

## Yleiskaava

Suunnittelualueella on voimassa vuonna 1991 laadittu Noormarkun keskustan yleiskaava, jonka tavoitevuosi on 2010.



Kuva 5: Noormarkun keskustan yleiskaava

## Asemakaavoitetut alueet

Suunnittelualueella on voimassa eri-ikäisiä vahvistettuja asemakaavoja. Suunnittelun edetessä tarkastellaan asemakaavojen toteutuneisuus tai toteutumattomuus ja ajanmukaisuus. Tuleva yleiskaava on ohjeena muutettaessa asemakaavoja.

### 3 SUUNNITTELUN TAVOITTEET

#### **Seudullinen näkökulma**

Yleiskaavatyöhön liittyy seudullinen tarkastelu. Tausta-aineistona seudulliseen näkökulmaan toimii vuonna 2008 valmistunut kaupunkiseutusuunnitelma ja siihen liittyvä seudullinen vuonna 2010 valmistuva rakennemallityö.

Seudulliset tavoitteet tarkentuvat työn edetessä.

#### **Noormarkun Visio**

Kuntatasolla lähtökohtaisena tavoitteena toimii kaavatyötä varten muotoiltu Noormarkun visio:

*”Noormarkku tukeutuu Porin kantakaupunkiin toimivien joukkoliikenneyhteyksien kautta ja täydentää kaupungin asumismuotojen tarjontaa. Taajaman kehittäminen perustuu valtaväylien hyödyntämiseen, joiden varrelle palvelut keskittyvät. Poistuvien julkisten palvelujen tilalle kehitetään korvaavaa maankäyttöä, jolla pyritään kaupunkikuvan ja -rakenteen eheyteen. Asumisen ja yritystoiminnan alueet muodostavat toisiaan täydentävän kokonaisuuden.*

*Matkailullinen kiinnostavuus perustuu ennen kaikkea vahvaan kulttuuriseen ulottuvuuteen, joka huomioidaan ja jonka edellytyksiä pyritään vahvistamaan.*

*Maiseman rakenne huomioidaan sekä ympäristön laadun että tulvareittien kannalta.”*

Kuntatason tavoitteet tarkentuvat työn edetessä.

### 4 OLEMASSA OLEVAT SUUNNITELMAT JA TAVOITTEET

#### **Kuntaliittosopimus ja sitä täydentävät ryhmätyöraportit**

Noormarkun kunta ja Porin kaupunki liittyivät yhteen vuoden 2010 alusta.

Kuntaliittosopimuksessa on esitetty laajentuneen kunnan visio 2020:

*”Vetovoimaisessa ja kilpailukykyisessä kaupungissa työ ja hyvinvointi mahdollistavat viihtyisän ja turvallisen asumisen ja menestyvän yrittämisen”*

Kuntaliitosta valmistelleen toimialaryhmän raportissa ”Taajamien, kylien ja Lähiöiden kehittäminen” on määritelty ehdotuksia toimenpiteiksi yhdyskuntarakenteen kehittämisessä. Toimenpiteitä ovat mm.

- Noormarkun alueella hankitaan ja kaavoitetaan uusia alueita ja varmistetaan, että erilaisia ja erikokoisia tontteja on tarjolla kaikille halukkaille.
- Rakentaminen jatkuu Palstakallion ja Mäntylän alueella.
- Keskustaajamaan osoitetaan lämpövoimalan paikka
- Huolehditaan valtateiden 8 ja 23 sekä Porin saaristotien kaavallisista kehittämisedellytyksistä.
- Liikenneverkossa parannetaan yhdystienä Ruosniementietä ja samoin Kairilantietä ja Peräkyläntietä.
- Aluelämpölaitoksen paikka selvitetään.
- Merkittävät kaavoituskohteet ja maankäyttöön liittyvät päätökset esitetään Porin kaavoituskatsauksessa 2010-2012.
- Noormarkun keskusta-alueen ja valtatie 8 kehittämiseen painottuva yleiskaavoitus käynnistetään tavoitteena hyväksyminen v. 2011. Yleiskaavoitukseen liittyvät selvitykset käynnistetään viipymättä.

### **Kehittämisstrategiat**

- Porin kaupunkistrategia 2016
- Porin palvelustrategia

### **Seututason selvitykset**

- Porin seudun PARAS –kaupunkiseutusuunnitelma (2008)
- Seutu- ja maakuntakaavat (ks. luku 2)
- Kauppa seutukunnassa –raportti (Satakuntaliitto 2009)

### **Liikennesuunnitelmat ja selvitykset**

- Porin seudun liikennejärjestelmäsuunnitelma ja sen osaselvitykset (Karhukunnat 2002-2005)
- Porin tie- ja katuverkko-suunnitelma (2010, 1991)
- Satakunnan tieverkon kehittämissuunnitelma (2003-2012, 2004.)
- Valtatien 8 parantaminen välillä Pori-Söörmarkku. (Kohteen yleissuunnitelman laadinta on käynnissä)
- Valtatien 8 Turku-Pori yhteysvälihanke (2008)
- Pohjoisen satamatien jatkeen tarveselvitys välillä vt8 – vt23 (2002).
- Porin joukkoliikennesuunnitelma (2005-2009. Joukkoliikennesuunnitelman 2010 laatiminen on vireillä.)

### **Tulvariskin hallinta**

Pori on tiettävästi Suomen merkittävin tulvasuojelu- ja patoturvallisuuskohde vahingonvaaran perusteella arvioituna. Porissa on käynnistetty tulvahanke, jolla on tarkoitus vähentää riskiä ja lisätä turvallisuutta. Toukarin alue on osa kantakaupungin tulvariskin hallintaa.

### **Rakennuskannan inventoinnit**

Porin kaupunkisuunnittelu on tilannut alueen rakennusinventoinnin Satakunnan Museolta (PISARA-hanke) ja siitä saatavat tiedot on yleiskaavatyössä käytettävissä sen valmistuttua alustavan aikataulun mukaan syksyllä 2010. Laaditun rakennusinventoinnin perusteella osayleiskaavassa esitetään paikallinen rakennetun kulttuuriympäristön suojelutarve.

### **Arkeologinen selvitys**

Porin kaupunkisuunnittelu on tilannut Satakunnan Museolta suunnittelualueen kattavan arkeologisen selvityksen. Selvityksen aikataulu tarkentuu myöhemmin.

### **Muut keskeiset selvitykset ja suunnitelmat**

- kaavoituskatsaus 2010-2012
- Rakennusjärjestys (tekeillä)
- Kyläsuunnitelmat (Karhukunnat)
- Voimajohtojen suunnitelmat ja niihin liittyvät selvitykset
- Maa-aineen ottoalueiden suunnitelmat ja niihin liittyvät selvitykset



## 5 OSAYLEISKAAVAN YHTEYDESSÄ LAADITTAVAT SELVITYKSET

Maankäytön suunnittelun pohjaksi laaditaan seuraavat selvitykset:

### **Luontoselvitys**

Maankäytön suunnittelun pohjaksi laaditaan luontoselvitys maankäyttö- ja rakennuslain yleiskaavalle asettamien sisältövaatimuksien mukaisella tarkkuudella. Yleiskaavaa laadittaessa on otettava huomioon yhdyskuntarakenteen ekologinen kestävyys ja luonnonvarojen vaaliminen. Luontoselvityksen tavoitteena on, että maankäytön suunnittelussa voidaan huomioida luonnonsuojelun kannalta arvokkaiden elinympäristöjen säilyminen sekä kasvillisuudeltaan, linnustoltaan ja muulta eläimistöltään arvokkaat alueet. Selvitys painotetaan muuntuvan maankäytön alueille.

### **Maisemaselvitys**

Maisemaa koskevassa selvitystyössä osoitetaan luonto- ja kulttuuritekijöihin perustuva alueen maisemarakenne sekä sen vaikutus maankäyttöratkaisuihin. Maisemaselvitys sisältää yhteenvetona kulttuuriympäristön ja luonnonympäristön kohteet ja suositukset maankäytölle. Siinä tarkastellaan maisemarakenteen muodostamia elollisia ja elottomia luontotekijöitä, rakentamisen perinteistä sijoittumista maisemaan, maiseman jäsentymistä ja mm. tärkeitä näkymiä sekä maiseman arvoja ja jakautumista yhtenäisiksi aluekokonaisuuksiksi.

### **Virkistysalueselvitys**

Virkistysalueselvityksessä esitetään Noormarkun-Toukarin nykyiset virkistyskäyttöön kaavoitetut tai muutoin varatut alueet sekä esitetään arvio niiden riittävydestä. Osayleiskaava-alueelta osoitetaan karttaesityksellä virkistyskäyttöön soveltuvat alueet sekä yhteystarpeet virkistys- ja ulkoilureittien muodostamiseksi. Virkistysalueita koskeva selvitys raportoidaan osana kaavaselistusta. Virkistysalueiksi soveltuvat alueet ja ulkoilun yhteystarpeet esitetään liitekartalla.

### **Liikenneverkkotarkastelu**

Liikenteellisessä tarkastelussa kuvataan alueen nykyinen liikenneverkko lähtötietojen perusteella ja arvioidaan alueen nykyistä saavutettavuutta eri kulkumuodoilla (henkilöauto, kevyt liikenne, joukkoliikenne) sekä liikenteellistä toimivuutta nykyisten liikennemäärien perusteella. Tulokset nykytilatarkastelusta esitetään myös karttaliitteillä.

### **Rakennettu kulttuuriympäristö**

Kaupunki on käynnistämässä Satakunnan museon kanssa alueen rakennetun kulttuuriympäristön selvityksen tekemistä. Selvityksen aikataulu tarkentuu myöhemmin.

### **Kunnallistekniikka**

Teknisen huollon runkoverkoston (energiahuolto, vesijohdot ja viemärointi) kehittämistarpeet arvioidaan lähtötilanteen sekä kaavanlaadinnassa esitetyn maankäytön perusteella. Runkoverkoston nykytilanne esitetään liitekartalla.

## 6 VAIHTOEHDOT

Kaavatyössä ei varsinaisesti laadita eri maankäyttövaihtoehtoja osayleiskaavaluonnokseksi asti, mutta kaavatyön alussa tehdään alustavia vaihtoehtotarjasteluja eri osa-alueista.

## 7 OSALLISET, VUOROVAIKUTUKSEN JÄRJESTÄMINEN JA TAVOITEAIKATAULU

MRL 62 §:n mukaan osallisia ovat alueen maanomistajat ja ne, joiden asumiin, työntekoon tai muihin oloihin kaava saattaa huomattavasti vaikuttaa, sekä viranomaiset ja yhteisöt, joiden toimialaa suunnittelussa käsitellään. Noormarkun-Toukarin osayleiskaavoituksessa osallisia ovat:

- alueen maanomistajat, asukkaat ja alueella työssä käyvät
- alueen yrittäjät
- Porin kaupungin asukkaat
- paikallisyhdistykset
- Porin kaupunki
- Varsinais-Suomen ELY-keskus (Ympäristö ja luonnonvarat vastuualue ja liikenne vastuualue)
- Satakunnan liitto
- Museovirasto
- Satakunnan museo
- Noormarkku-toimikunta
- muut mahdolliset osalliset

Työn aikana järjestetään kolme yleisötilaisuutta, joita koskevat työvaiheet ja ajankohdat on esitetty seuraavalla sivulla olevassa taulukossa. Esittelytilaisuuksia kaupunginhallitukselle ja ohjausryhmälle on yhteensä kuusi. Suunnittelun eri osa-alueilla pidetään pienryhmäpalavereja tarpeen mukaan. Niihin osallistuvat kaupungin eri toimialojen edustajat sekä eri suunnitteluvaiheessa tarvittavat konsultin asiantuntijat.

Mari Seppä

18.10.2010

Aika	Seutuyhteistyön neljän kaavan yhteinen tilaisuus tai ohjausryhmä	Noormarkun – Toukarin oyk
Syksy 2010		Aloituskokous Noormarkussa
		Tilaaajan tavoitepaja Noormarkussa
		Tavoitevaiheen yleisötilaisuus Noormarkussa
	Ohjausryhmä I Tilannekatsaus ja työpaja: Seudulliset tavoitteet	
	MRL Viranomaisaloitusneuvottelu: OAS ja tavoitteet	
Kevät 2011		Tilaaaja hyväksyy tavoitteet
	Ohjausryhmä II Tilannekatsaus ja työpaja	
	Viranomaistyöneuvottelu: Selvitykset ja luonnokset	
	Ohjausryhmä III Tilannekatsaus ja työpaja: Ohjausryhmä hyväksyy luonnokset	
		Valmisteluvaihe nähtävillä
		Valmisteluvaiheen yleisötilaisuus Noormarkussa
Syksy 2011		Tilaaaja hyväksyy ehdotuksen
		Ehdotus nähtävillä
		Ehdotusvaiheen yleisötilaisuus Noormarkussa
Kevät 2012		Vastinepalaveri
		MRL Viranomaisneuvottelu
		Tilaaaja hyväksyy kaavan
		Kaavatyön päätöskokous
2013	Ohjausryhmä IV Loppukokous ja tulevaisuusfoorumi	
	Hankinta päättyy	

## 8 TIEDOTTAMINEN

Porin kaupunki kuuluttaa ilmoituksistaan virallisissa ilmoituslehdissä ja toimittaa aineistoa paikallislehtiin (Uutismarkku ja Luoteiskunnat)

## 9 VAIKUTUSTEN ARVIOINTI

Kaavatyöhön sisältyy MRL:n 9 §:n ja MRA 1 §:n mukainen ympäristövaikutusten selvittäminen.

Kaavaa laadittaessa on tarpeellisessa määrin selvittävä suunnitelman toteuttamisen vaikutukset, jotka arvioivat kaavanlaatija ja muut asiantuntijat kaavan valmistelun yhteydessä. Noormarkun-Toukarin keskustaajaman osayleiskaavan vaikutukset keskittyvät seuraaviin asiakokonaisuuksiin:

- maisemaan ja maaperään
- luontoarvoihin
- yhdyskuntarakenteeseen ja -talouteen
- kulttuuriympäristöön ja rakennettuun ympäristöön
- ihmisten elinoloihin ja elinympäristöön
- muihin suunnitelmiin ja kaavoitukseen

Arvioinnin pohjana käytetään viranomaisten kannanottoja, yleiskaavan perusselvityksiä ja suunnittelijoiden maastohavaintoja. Vaikutusten arvioinnin perusteena määritellään eri alueille sopivat maankäyttöperiaatteet ja mitoitus-

## 10 YHTEYSTIEDOT

### Mielipiteet

Kirjalliset mielipiteet ja muistutukset tulee toimittaa osoitteeseen:

#### **Porin kaupunki**

postiosoite PL 95, 28101 Pori

sähköposti: kaupunkisuunnittelu@pori.fi

Tietoa saa kaupungilta ja kaavanlaatijalta

#### **Porin kaupunki**

Olavi Mäkelä, kaupunkisuunnittelupäällikkö

postiosoite PL 95, 28101 Pori

puh. 044 7011 601

sähköposti: olavi.makela@pori.fi

Risto Reipas, asemakaava-arkkitehti

postiosoite PL 95, 28101 Pori

puh. 02 621 1609

sähköposti: risto.reipas@pori.fi

Kaavan laatijana toimii

#### **FCG Finnish Consulting Group Oy**

Pyhäjärvenkatu 1, 33200 Tampere

Suunnittelupäällikkö

Helena Ylinen, arkkitehti SAFA

puh. 010 409 6709

sähköposti: helena.ylinen@fcg.fi

Suunnittelija

Mari Seppä, arkkitehti SAFA

puh. 010 409 5055

sähköposti: mari.seppa@fcg.fi