

Porin kaupunki

## **NOORMARKUN - TOUKARIN OSAYLEISKAAVA**

### **Lähtötieto- ja tavoiteraportti**

**P11420P002**



**Valmisteluvaihe**

**1.5.2012**



1.5.2012

**SISÄLLYSLUETTELO**

1	JOHDANTO .....	1
1.1	Kaavoitustarve .....	1
1.2	Suunnitteluorganisaatio .....	2
1.3	Työohjelma ja aikataulu .....	3
2	LÄHTÖKOHDAT .....	4
2.1	Suunnittelualue .....	4
2.2	Suunnittelutilanne .....	5
2.2.1	Seutukaava / maakuntakaava .....	5
2.2.2	Satakunnan maakuntakaava .....	6
2.2.3	Porin seudun rakennemalli .....	7
2.2.4	Yleiskaava .....	8
2.2.5	Asemakaavoitetut alueet .....	9
2.2.6	Rakennusjärjestys .....	10
2.2.7	Rakennuskiellot .....	10
2.2.8	Muut suunnitelmat .....	10
2.3	Väestökehitys, asumisväljyys ja huoltosuhde .....	11
2.3.1	Asuminen ja tonttivaranto .....	12
2.3.2	Kaupungin kasvualueet .....	13
2.3.3	Kaupungin ennuste .....	14
2.4	Elinkeinorakenne, työpaikat ja palvelut .....	14
2.4.1	Elinkeinorakenne .....	14
2.4.2	Työssäkäyntialue .....	16
2.4.3	Palvelut .....	17
2.5	Maanomistus .....	17
2.6	Maisema .....	18
2.7	Muinaisjännökset .....	18
2.8	Kulttuuriympäristö .....	19
2.9	Luonnonympäristö .....	23
2.10	Virkistysalueet .....	24
2.11	Maaperä ja rakennettavuus .....	24
2.12	Kunnallistekniikka ja hulevedet .....	25
2.13	Liikenne25	
2.13.1	Nykytilanne .....	25
2.13.2	Ongelmat ja kehittämistarpeet .....	31
2.14	Ympäristöhäiriöt .....	34
3	TAVOITTEET JA MITOITUSPERUSTEET .....	35
3.1	Lähtökohtaiset tavoitteet .....	35
3.1.1	Maankäyttö- ja rakennuslain tavoitteet .....	35
3.1.2	Valtakunnalliset alueidenkäyttötavoitteet .....	35
3.1.3	Seudulliset tavoitteet .....	36
3.1.4	Porin kaupungin tavoitteet .....	36
3.1.5	Viranomaisten aloitusvaiheessa asettamat tavoitteet .....	37
3.1.6	Liikenteelliset tavoitteet .....	38
3.2	Yleiskaavatyön aikana tarkentuneet tavoitteet .....	40
3.2.1	Yleiskaavan päätavoitteet .....	40
3.2.2	Kestävä kehitys, yhdyskuntarakenne ja -talous .....	41
3.2.3	Vetovoima .....	42
3.2.4	Asuminen .....	42

1.5.2012

---

3.2.5	Palvelut .....	43
3.2.6	Vapaa-aika .....	43
3.2.7	Elinkeinot / työpaikat .....	44
3.2.8	Luonto- ja maisemarakenne .....	45
3.2.9	Kulttuuriperintö .....	45
3.2.10	Rakentamistyyli .....	45
3.3	Mitoitusvaihtoehtoja.....	46

1.5.2012

## PORIN KAUPUNKI NOORMARKUN - TOUKARIN OSAYLEISKAAVA

### 1 JOHDANTO

Työssä laaditaan Noormarkun-Toukarin oikeusvaikutteinen osayleiskaava ja siihen liittyvät selvitykset. Suunnittelualue käsittää Noormarkun keskustaajaman ja osan Toukaria rajoittuen Porin Kantakaupungin yleiskaavaan 2025. Suunnittelualueen pinta-ala on n. 79 km<sup>2</sup>. Noormarkun kunta ja Porin kaupunki ovat liittyneet yhteen kuntaliitoksessa 1.1.2010.

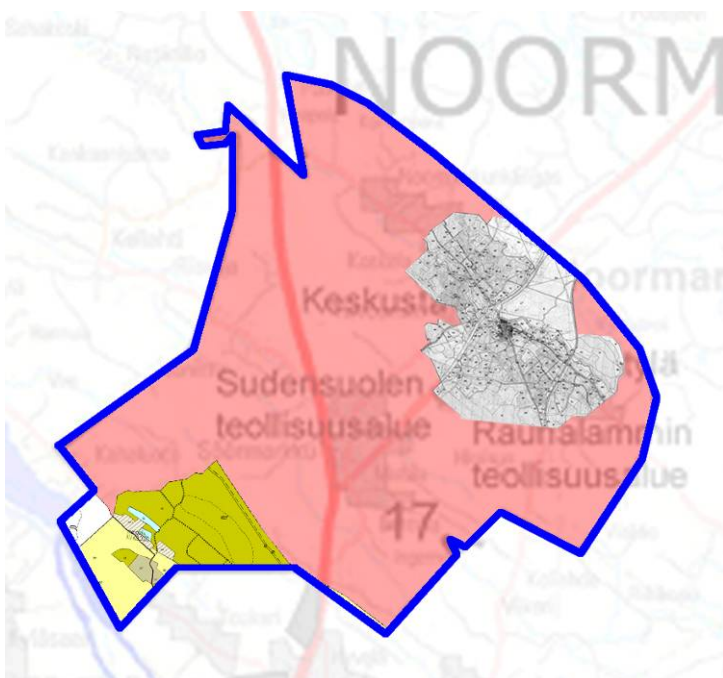
Noormarkun - Toukarin osayleiskaava liittyy neljän Porin seudun kunnan yleiskaavojen yhteishankintaan (Nakkilan taajama-, Luvian keskustan ja Kokemäen keskustaajaman osayleiskaavat).

Tässä raportissa käsitellään hankkeen tavoitevaiheessa koostettuja lähtötietoja sekä lähtökohtaisia ja työn aikana tarkentuneita tavoitteita. Tämän raportin sisältö löytyy tiivistettynä myös kaavaselostuksen luvuista 1-4.

#### 1.1 Kaavoitustarve

Nyt kaavoitettavan alueen pohjoisosassa, Noormarkun keskustan ympäristössä, on voimassa vuonna 1992 Turun ja Porin lääninhallituksessa vahvistettu Noormarkun keskustan yleiskaava, jonka tavoitevuosi on 2010. Kaava-alueen eteläreunalle sijoittuvassa Toukarissa on voimassa vuonna 2000 hyväksytty Meri-Porin osayleiskaava. Muilta osin nyt kaavoitettavalla alueella ei ole voimassa olevaa yleiskaavaa.

Maankäytön tarpeet ovat osin ohittaneet nykyisen yleiskaavatilanteen. Erityisesti kuntaliitos sekä käynnissä olevat suurimittakaavaiset tieosuuksien muutoshankkeet ovat vaikuttaneet kaavoitustarpeeseen.



Yleiskaavatyössä laaditaan oikeusvaikutteinen aluevarausyleiskaava, joka ohjaa alueen asemakaavoitusta. Yleiskaavatyössä pohditaan maankäytön yleispiirteisistä suunnittelua seuraavan 20 vuoden aikajänteellä, ja huomioidaan nähtävissä olevat yhteiskunnalliset ja luonnonympäristöä koskevat muutokset kuten väestön ikääntyminen ja ilmastomuutokseen varautuminen.

Yleispiirteisellä maankäytön suunnittelulla ohjataan tulevaa asemakaavoitusta siten, että asemakaavalla voidaan vahvistaa kunnan ominaispiirteiden, kuten luonnonympäristön, maiseman ja rakennetun kulttuuriympäristön arvojen, vaalimista.

Kuva 1. Osayleiskaavan alue ja voimassa olevat yleiskaavat. Punaisella yleiskaavoitamattomat osat.

1.5.2012

---

## 1.2 Suunnitteluorganisaatio

Noormarkun-Toukarin osayleiskaavoituksessa Porin kaupunkia edustavat:

Olavi Mäkelä	Kaupunkisuunnitteluyksikön päällikkö
Risto Reipas	Asemakaava-arkkitehti
Heli Välimaa	Ympäristövirasto
Heimo Salminen	Yleiskaava-arkkitehti
Jari Piikkilä	Katu- ja puistosuunnittelu
Mikko Nurminen	Kaavoitusarkkitehti

Osayleiskaavan laatii konsulttityönä FCG Finnish Consulting Group Oy:

Helena Ylinen	projektipäällikkö, arkkitehti SAFA YKS-305, yleiskaavojen yhteishankinta, Noormarkun-Toukarin osayleiskaavan laadinta
Mari Seppä	suunnittelija, arkkitehti SAFA
Pekka Seppänen	suunnittelija, ins. AMK
Mikko Keränen	DI (kunnallistalous)
Päivi Määttä	DI (hulevedet)
Pasi Pekkala	insinööri (kunnallistekniikka ja hulevedet)
Mari Moilanen	FM suunnittelumaantiede (liikenne)
Sakari Mustalahti	DI (liikenne)
Riikka Gér	maisema-arkkitehti (maisema- ja virkistysalueselv.)
Marja Nuottajärvi	FM biologi (luontoselvitys)
Petri Tuormala	arkkitehti SAFA (laatuvastaava)

Noormarkun-Toukarin osayleiskaava laaditaan konsulttityönä osana neljän kunnan, Porin, Nakkilan, Kokemäen ja Luvian seudullista yleiskaavojen yhteishankintaa. Kaavatyötä ohjaa seudullinen ohjausryhmä. Ohjausryhmän kokoukset ja viranomaiskokoukset ovat neljän kaavahankkeen yhteisiä.

Seudullista yhteistyötä konsultin osalta koordinoi arkkitehti SAFA Helena Ylinen ja projektisihteerinä toimii FM Katariina Pahkasalo sekä laatuvastaavana arkkitehti SAFA Petri Tuormala.

Osayleiskaavatyön kanssa on samanaikaisesti käynnissä valtatie 8 parannusten suunnittelu (Ramboll Oy) sekä A. Ahlströmin alueen kokonaissuunnittelu (Rejlers Oy). Osayleiskaavaa laativa konsultti ja Porin kaupungin edustajat ovat kaavoituksen eri vaiheissa yhteydessä näissä hankkeissa toimiviin suunnittelijoihin.

1.5.2012

### 1.3 Työohjelma ja aikataulu

Alla olevassa taulukossa esitetään kaavahankkeen vaiheet aikatauluineen. Tulvat vaiheet on esitetty harmaalla taustavärillä.

Tähän-astiset vaiheet	Noormarkun – Toukarin oyk	Seutuyhteistyön neljän kaavan yhteinen tilaisuus tai ohjausryhmä
Syksy 2010		<b>Ohjausryhmä I</b> 1.7.2010 Aloituskokous
		<b>Ohjausryhmä I</b> 24.8.2010 Tilannekatsaus ja työpaja: Seudulliset tavoitteet
	<b>Aloituskokous ja asiantuntijaryhmän tavoitepaja</b> 5.10.2010	
	<b>Osayleiskaavan vireilletulo</b> 18.10.2010	
	<b>Osallistumis- ja arviointisuunnitelma</b> Nähtävillä 23.10. – 8.11.2010	
	<b>Tavoitevaiheen yleisötilaisuus Finpyyn koululla</b> 20.10.2010	
		<b>MRL Viranomaisaloitusneuvottelu</b> 29.11.2010 OAS ja tavoitteet
Kevät 2011		<b>Ohjausryhmä II</b> 21.1.2011 Tilannekatsaus ja työpaja
	<b>Tavoitteiden hyväksyminen</b> Palaverit 16.3.2011, 25.5.2011,	
		<b>Viranomaistyöneuvottelu</b> 3.5.2011 Selvitykset ja luonnokset
		<b>Satakunnan museo</b> 25.5.2011 Palaveri kaavamerkintöjä koskien
	<b>VT8 ja kaavaluonnoksen esittely</b> Söörmarkun nuorisoseurantalolla 15.6.2011	
Syksy 2011	<b>Valmisteluvaiheen yleisötilaisuus</b> <b>Finpyyn koululla</b> 20.10.2011	
	<b>Valmisteluvaihe</b> nähtävillä	
Kevät 2012		<b>Ohjausryhmä III</b> Tilannekatsaus ja työpaja: Ohjausryhmä hyväksyy luonnokset
	<b>Ehdotuksen hyväksyminen</b>	
	<b>Ehdotus</b> nähtävillä	
	<b>Ehdotusvaiheen yleisötilaisuus</b> Noormarkussa	
	<b>Vastinepalaveri</b>	
	<b>MRL Viranomaisneuvottelu</b>	
	<b>Kaavan hyväksyminen</b>	
	<b>Kaavatyön päätöskokous</b>	
2013		<b>Ohjausryhmä IV</b> Loppukokous ja tulevaisuusfoorumi

1.5.2012

## 2 LÄHTÖKOHDAT

### 2.1 Suunnittelualue

Osayleiskaava-alue sijaitsee Porin ydinkeskustan pohjoispuolella.



Kuva 2. Suunnittelualueen rajausta (ei mittakaavassa). Sininen viiva kuvaa Noormarkkun keskustan osayleiskaavan 2010 aluerajausta (oikeusvaikutukseton yleiskaava).

Alueeseen kuuluvat Noormarkun ja Söörmarkun taajamat sekä kaava-alueen lounaisosissa oleva Toukarin alue. Toukarin erityispiirteinä on Porin kanta-kaupungin tulvariskien hallinta. Nyt laadittavan kaavan suunnittelualue rajautuu etelässä Porin kanta-kaupungin yleiskaavaan 2025.

Osayleiskaavoitettavan alueen kokonaispinta-ala on noin 79 km<sup>2</sup>, josta ennestään yleiskaavoittamatonta aluetta on noin 58 km<sup>2</sup>. Alueen sijainti ja aluerajaus on esitetty alla olevassa kartassa. Porin kaupungin pinta-ala on 1 705 km<sup>2</sup>.

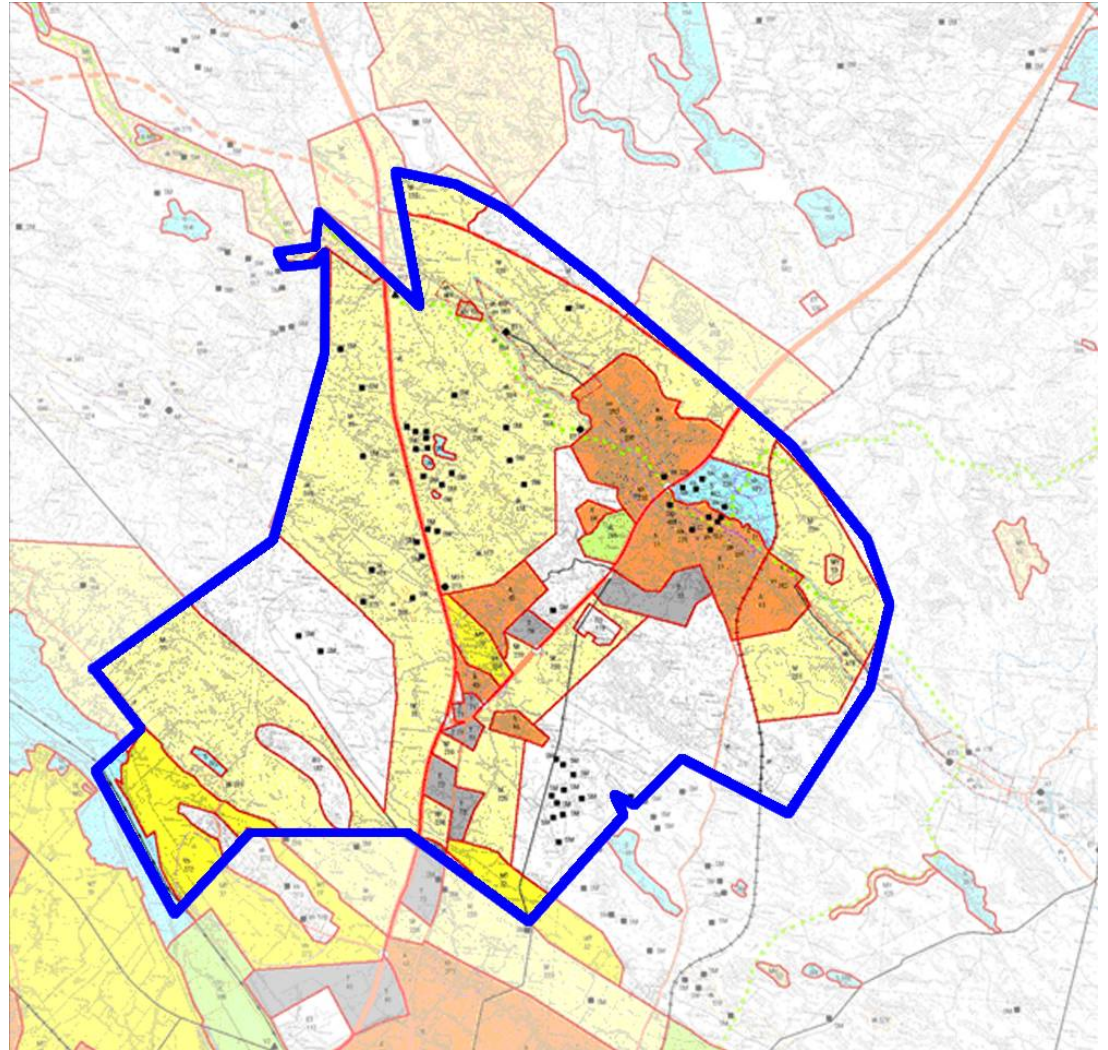
Suunnittelualueen maankäytössä on lähitulevaisuudessa oletettavissa merkittäviä kehittämistarpeita. Useissa strategisissa selvityksissä on todettu Noormarkun ja Porin muodostavan yhtenäisen kokonaisuuden mm. työssäkäyntialueen osalta.

1.5.2012

## 2.2 Suunnittelutilanne

### 2.2.1 Seutukaava / maakuntakaava

Osayleiskaavahankkeen alkuvaiheessa alueella oli voimassa Satakunnan 5. seutukaava, joka oli vahvistettu ympäristöministeriössä 1.11.1999 ja saanut lainvoiman 4.4.2001. Seutukaava 5 oli voimassa maakuntakaavana 1.1.2010 alkaen. Satakunnan maakuntakaava korvasi seutukaavan maakuntakaavana 30.11.2011.



Kuva 3. ote Satakunnan 5. seutukaavasta 1999, [www.satakuntaliitto.fi](http://www.satakuntaliitto.fi)

Valtatien 8 uusi linjaus on esitetty jo seutukaavassa 5 jossain määrin nykyisten suunnitelmien mukaisena. Valtateiden risteysalueelle on kaavassa osoitettu pääasiassa teollisen toiminnan laajenemisalueita. Noormarkun keskustaajaman pohjoispuolelle on osoitettu ns. satamatien jatke yhdistämään valtateitä.

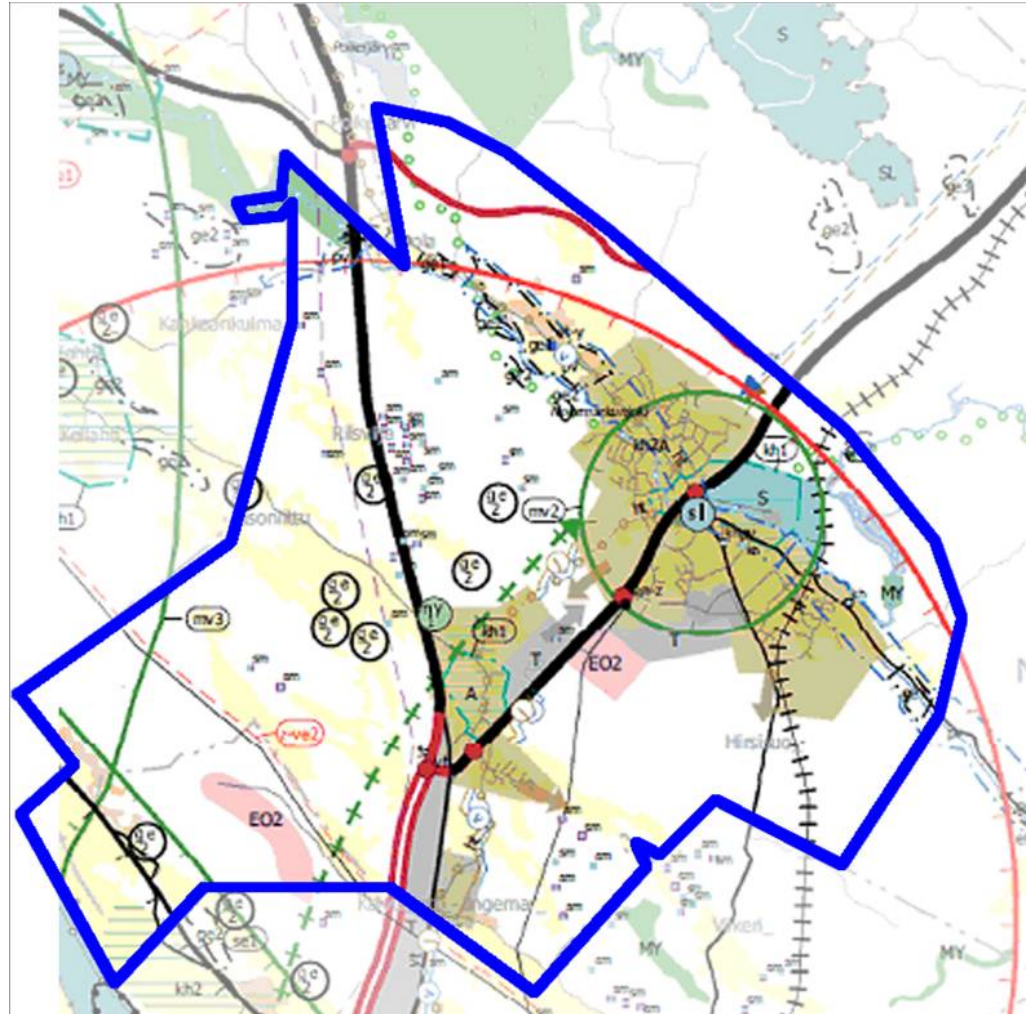
Noormarkun taajama-alueita on seutukaavassa 5 osoitettu laajennettavaksi ja täydennettäväksi maltillisesti. Keskustaajaman aluevaraukset ovat voimassa olevaa vuonna 1990 laadittua yleiskaavaa jopa hieman vähäisempiä. Yleisesti voidaan sanoa, että alue- ja yhteysvaraustarve on hieman muuttunut seutukaavan 5 laatimisesta siirryttäessä tähän päivään, vuoteen 2011. Tähän on ollut merkitystä mm. kuntaliitoksella 2010.



1.5.2012

## 2.2.2 Satakunnan maakuntakaava

Satakuntaliitto on laatinut Satakunnan maakuntakaavaa vuodesta 2003 alkaen. Satakunnan maakuntakaava on vahvistettu 30.11.2011. Vahvistuessaan maakuntakaava on korvannut seutukaavan 5.



Kuva 4. Ote Satakunnan maakuntakaavaehdotuksesta 11.3.2010. Ote päivitetään vahvistetun maakuntakaavan karttaosan tullessa saataville.

Taajamatoimintojen alue (**A**) kattaa olemassa olevat asuinalueet sekä pieniä laajennusalueita. Muita keskeisiä aluemerkinöitä ovat Teollisuus- ja varasto- toimintojen alue (**T**), Suojelualue (**S**) ja Maa-ainesten ottoalue (**EO**). Alueiden laajennussuuntia on osoitettu paksuin samansävöisin nuolimerkinöin. Uudet tievaraukset on osoitettu tummanpunaisilla vahvoilla viivoilla.

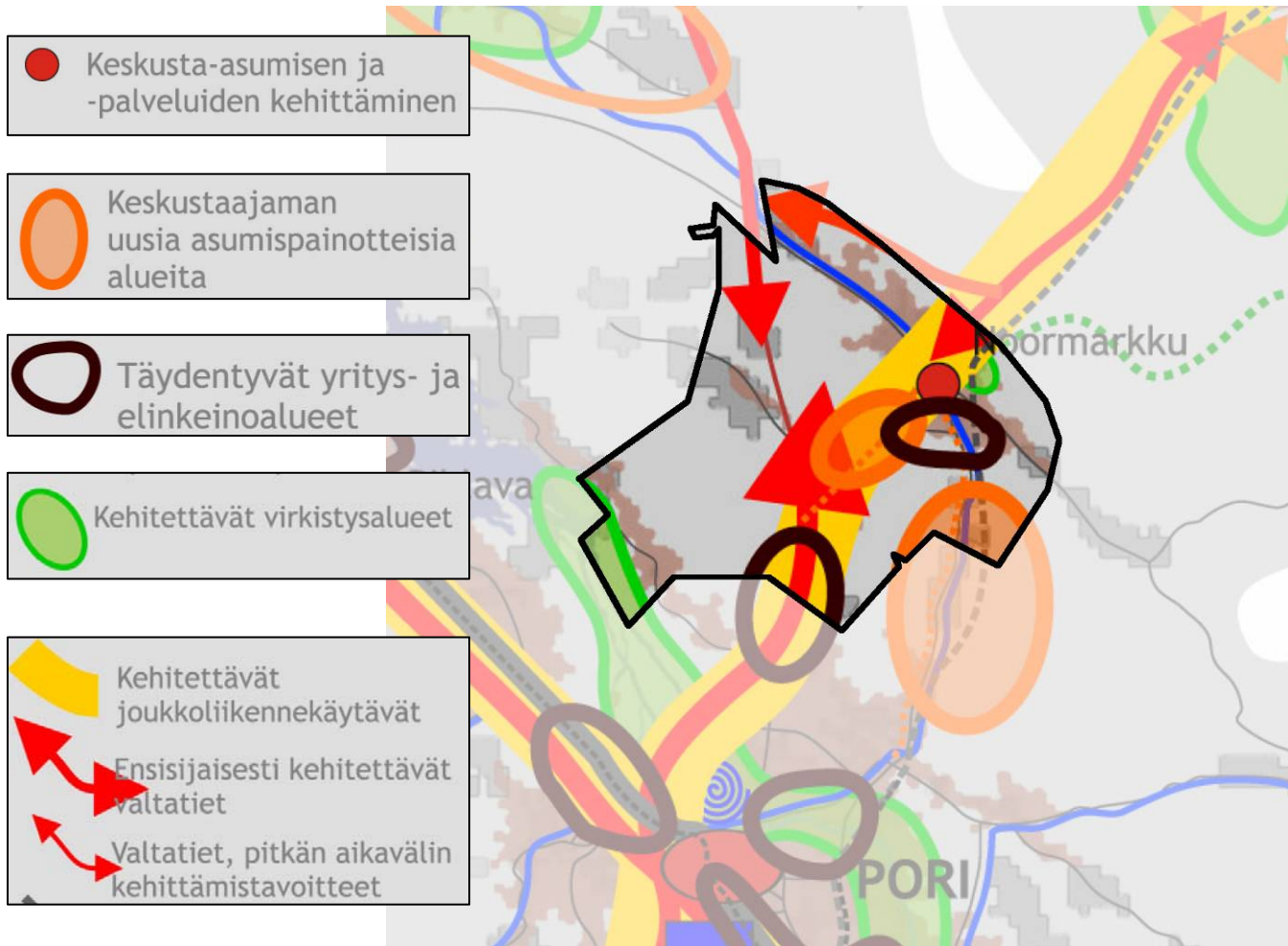
Kirkkaanpunainen kaari, jossa on väkäset sisäänpäin, osoittaa kaupunkikehittämisen kohdevyöhykettä. Vyöhyke myötäilee Kokemäenjoen taajamia, ja ulottuu kaakossa Kokemäen keskusta-alueelle asti. Vastaavantyyppinen vihreä ympyrärajausmerkintä osoittaa matkailun keskittämisyöhykettä.

Satakunnan maakuntakaava (vahvistumaton, kaavakartta vuodelta 2010) kuvaa melko hyvin alueen ajankohtaisia kehittämistarpeita.

1.5.2012

## 2.2.3 Porin seudun rakennemalli

Porin seudun rakennemallityö on parhaillaan käynnissä. 2010 valmistuneessa karttaluonnoksessa osayleiskaava-alueelle osoitetaan useita merkittäviä kehittämisalueita.



Kuva 5. Ote Porin kaupunkiseudun rakennemalliluonnoksesta 21.8.2010. Osayleiskaava-alue rajattu mustalla ohuella viivalla.

Noormarkun ja Söörmarkun väliselle alueelle valtatie 23 molemmin puolin osoitetaan uusia asuinpainotteisia alueita, samoin kaava-alueen kaakkoisosiin. Noormarkkuun on osoitettu keskusta-asumisen ja -palveluiden kehittämisaue.

Täydentyviä yritys- ja elinkeinoalueita osoitetaan paitsi valtatie 8 varrelle, myös Noormarkun keskustaaajaman eteläosaan.

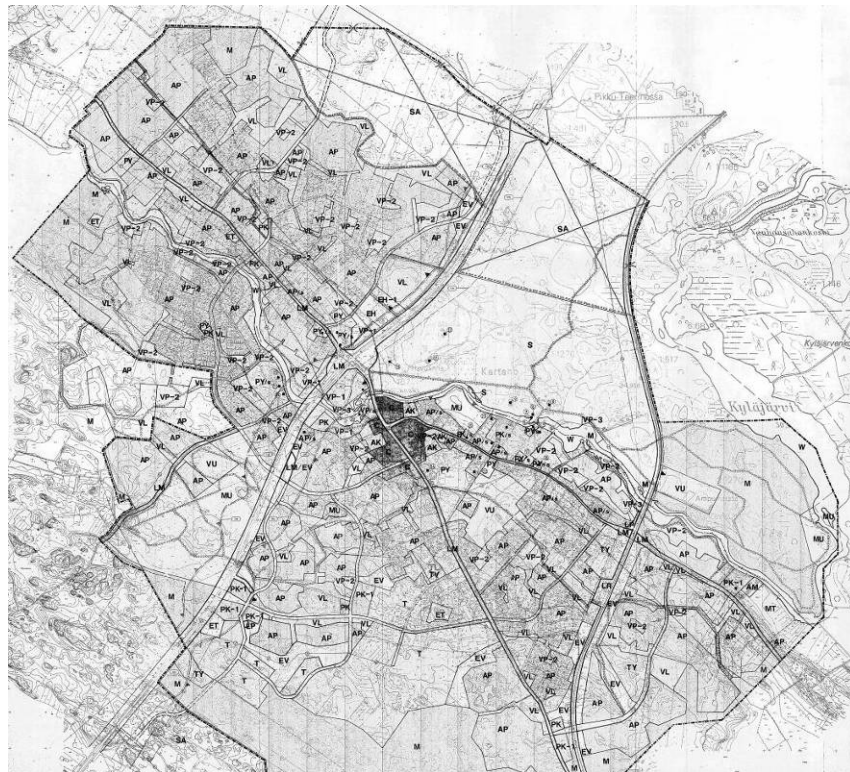
Joukkoliikennekäytävän kehittämistä osoitetaan VT8:n varrelle, jatkuen valtatie 23 vartta koilliseen Söörmarkun ja Noormarkun halki kohti Pomarkkua.

Toukarin eteläosat on merkitty kehitettäväksi virkistysalueeksi.

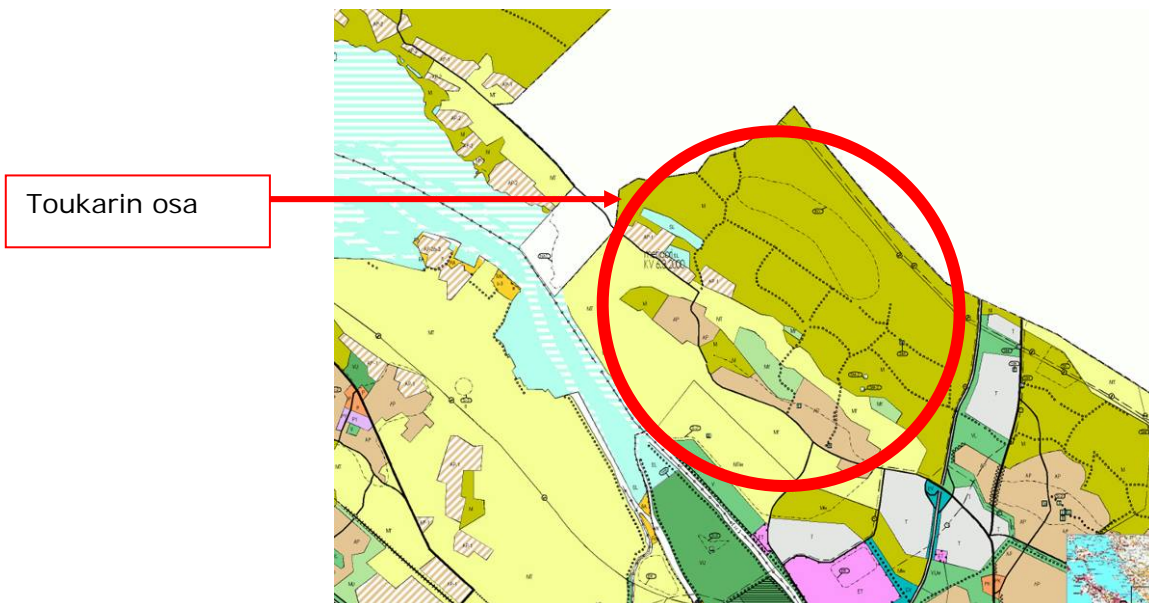
1.5.2012

## 2.2.4 Yleiskaava

Nyt kaavoitettavan alueen pohjoisosassa, Noormarkun keskustan ympäristössä, on voimassa vuonna 1992 vahvistettu Noormarkun keskustan oikeusvaikutukseton yleiskaava, jonka tavoitevuosi on 2010. Kaava-alueen eteläreunalle sijoittuvassa Toukarissa on voimassa vuonna 2000 vahvistettu Meri-Porin oikeusvaikutukseton osayleiskaava sekä oikeusvaikutteinen kantakaupungin yleiskaava 2025. Muilta osin nyt kaavoitettavalla alueella ei ole voimassa olevaa yleiskaavaa.



Kuva 6: Noormarkun keskustan oikeusvaikutukseton yleiskaava

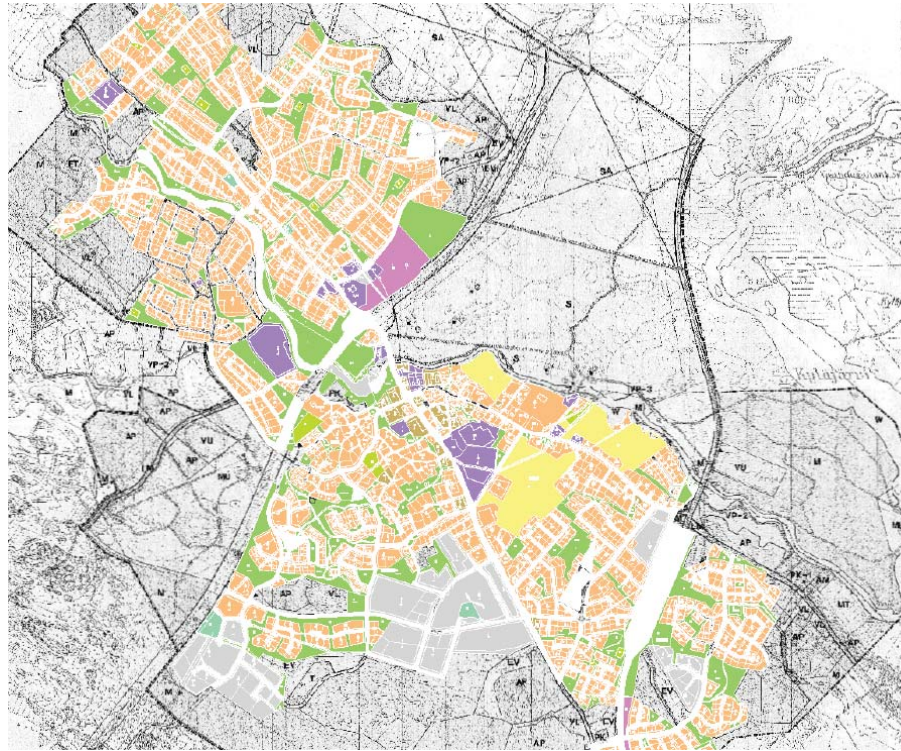


Kuva 7: Meri-Porin oikeusvaikutukseton osayleiskaava vuodelta 2000

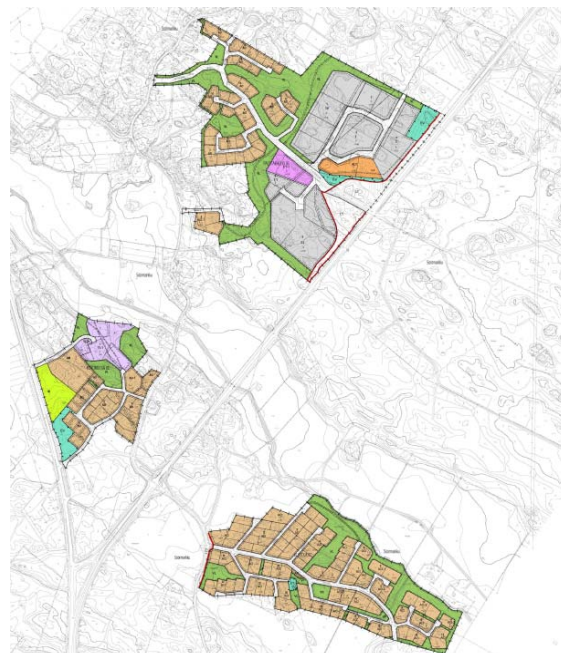
1.5.2012

## 2.2.5 Asemakaavoitetut alueet

Suunnittelualueella on voimassa eri-ikäisiä vahvistettuja asemakaavoja. Suunnittelun edetessä tarkastellaan asemakaavojen toteutuneisuus tai toteutumattomuus ja ajanmukaisuus. Tuleva oikeusvaikutteinen osayleiskaava määrittää asemakaavoitusta jatkossa.



Kuva 8:  
Asemakaavatilanne Noormarkun keskustan osalta, pohjalla on mustavalkoisena voimassa oleva keskustan yleiskaava.



Kuva 7:  
Noormarkun keskustaajaman lisäksi voimassa olevia asemakaavoja löytyy eri puolilta Söörmarkkua. Pohjoisimpana kuvassa on Palstakallion asuin- ja työpakkka-alueita. Keskellä on Söörmarkun kylää koulun ja sen eteläpuolen osalta, alinna kaakossa Lehtolan asuinalue. Kuvan taustalla on Porin kaupungin sähköistä pohjakartta-aineistoa.

1.5.2012

## 2.2.6 Rakennusjärjestys

Porin kaupunginvaltuusto on hyväksynyt Porin kaupungin rakennusjärjestyksen 13.6.2011.

## 2.2.7 Rakennuskiellot

-

## 2.2.8 Muut suunnitelmat

### **Kuntaliittosopimus ja sitä täydentävät ryhmätöraportit**

Kuntaliittosopimuksessa on esitetty laajentuneen kunnan visio 2020:

*”Vetovoimaisessa ja kilpailukykyisessä kaupungissa työ ja hyvinvointi mahdollistavat viihtyisän ja turvallisen asumisen ja menestyvän yrittämisen”*

Kuntaliitosta valmistelleen toimialaryhmän raportissa ”Taajamien, kylien ja Lähiöiden kehittäminen” on määritelty ehdotuksia toimenpiteiksi yhdyskuntarakenteen kehittämisessä. Toimenpiteitä ovat mm.

- Noormarkun alueella hankitaan ja kaavoitetaan uusia alueita ja varmistetaan, että erilaisia ja erikokoisia tontteja on tarjolla kaikille halukkaille.
- Rakentaminen jatkuu Palstakallion ja Mäntylän alueella.
- Keskustaajamaan osoitetaan lämpövoimalan paikka
- Huolehditaan valtateiden 8 ja 23 sekä Porin saaristotien kaavallisista kehittämisestä.
- Liikenneverkossa parannetaan yhdystienä Ruosniementietä ja samoin Kairilantietä ja Peräkyläntietä.
- Aluelämpölaitoksen paikka selvitetään.
- Merkittävät kaavoituskohteet ja maankäyttöön liittyvät päätökset esitetään Porin kaavoituskatsauksessa 2010-2012.
- Noormarkun keskusta-alueen ja valtatie 8 kehittämiseen painottuva yleiskaavoitus käynnistetään tavoitteena hyväksyminen v. 2011. Yleiskaavoitukseen liittyvät selvitykset käynnistetään viipymättä.

### **Kehittämisstrategiat**

- Porin kaupunkistrategia 2016
- Porin palvelustrategia
- Lounais-Suomen ympätistöohjelma 2010

### **Seututason selvitykset**

- Porin seudun PARAS –kaupunkiseutusunnitelma (2008)
- Seutu- ja maakuntakaavat (ks. luku 2)
- Kauppa seutukunnassa –raportti (Satakuntaliitto 2009)

### **Liikennesuunnitelmat ja selvitykset**

- Porin seudun liikennejärjestelmäsuunnitelma ja sen osaselvitykset (Karhukunnat 2002-2005)
- Porin tie- ja katuverkkosuunnitelma (2010,1991)
- Satakunnan tieverkon kehittämissuunnitelma (2003-2012, 2004.)
- Valtatie 8 parantaminen välillä Pori-Söörmarkku. (Kohteen yleissuunnitelman laadinta on käynnissä)
- Valtatie 8 Turku-Pori yhteysvälihanke (2008)
- Pohjoisen satamatien jatkeen tarveselvitys välillä vt8 – vt23 (2002).
- Porin joukkoliikennesuunnitelma 2010
- Porin seudun joukkoliikenteen palvelutasomäärittely 2012-2016

1.5.2012

### **Tulvariskin hallinta**

Pori on tiettävästi Suomen merkittävin tulvasuojelu- ja patoturvallisuuskohde vahingonvaaran perusteella arvioituna. Porissa on käynnistetty tulvasuojeluhanke, jolla on tarkoitus vähentää riskiä ja lisätä turvallisuutta. Toukarin alue on osa kantakaupungin tulvariskin hallintaa.

### **Rakennuskannan inventoinnit**

Satakunnan Museo on PISARA-hankkeen yhteydessä laatinut osayleiskaava-alueelta rakennusinventoinnin osayleiskaavoitusta varten. Inventoinnit tehtiin vuonna 2010 ja niissä kartoitettiin kaava-alueelta 310 arvokohdetta.

Lisäksi osayleiskaava-alueen kulttuurihistoriallisia arvoalueita- ja kohteita on inventoitu valtakunnallisessa RKY 1993 –inventoinnissa sekä Satakunnan rakennusperintö 2005 –selvityksestä.

### **Arkeologinen selvitys**

Satakunnan museo on laatinut osayleiskaava-alueelta arkeologisen selvityksen osayleiskaavoitusta varten. Selvitys laadittiin 2010, ja siinä löydettiin osayleiskaava-alueelta aiemmin tiedossa olleiden muinaismuistojen lisäksi useita uusia kohteita.

### **Muut keskeiset selvitykset ja suunnitelmat**

- kaavoituskatsaus 2012-14
- Rakennusjärjestys (2011)
- Kyläsuunnitelmat (Karhukunnat)
- Voimajohtojen suunnitelmat ja niihin liittyvät selvitykset
- Maa-aineen ottoalueiden suunnitelmat ja niihin liittyvät selvitykset

## **2.3 Väestökehitys, asumisväljyys ja huoltosuhde**

Noormarkun entisen kunnan tilastotietoja käsitellään mm. Satakunnan Aluerakenne (2008) ja Satakunnan kylät –selvityksissä. Noormarkku ja Pori yhdistyivät kuntaliitoksessa vuonna 2010, joten osayleiskaava-alueen väestökehityshistoriaa tulee tulkita osittain Noormarkun kuntaa koskevan tilastotiedon avulla.

Satakunnan Aluerakenne –selvityksen (2008) mukaan Noormarkun kunnan 6116 asukkaasta (v.2005) asui taajamissa 4838 eli taajamaväestön osuus on 79%, kylissä asuu 10% ja haja-asutuksen osuus on 11%. Taajaman asukastiheys oli samana vuonna 376 as/km<sup>2</sup>. Koko Satakunnan väestöstä 80% asuu taajamissa.

Satakunnan kylät –selvityksen mukaan Noormarkun kunnan pinta-alasta 79 % on metsää, 7 % peltoa ja suota n. 3%. Noormarkunjoki on muokannut keskustaajaman yhdyskuntarakennetta. Harjakankaan harjualueen maisema muuttuu idässä Rudanmaa-Lassila-Kairila-alueen erittäin kumpareiseksi ja kivikkoiseksi metsävaltaiseksi alueeksi.

Vuonna 2010 Noormarkun kunnassa oli 6143 asukasta. Noormarkun väkiluku on pysynyt samalla tasolla viime vuodet, kehityksessä on kuitenkin nähtävissä kevyttä kasvua. Tilastokeskuksen laskelma sisältää muuttoliikkeen.

2008	2009	2010	2015	2020	2025
6125	6134	6143	6181	6230	6249

Taulukko 1. Noormarkun kunnan toteutunut väkiluku ja väestöennuste (tilastokeskus 2010)

1.5.2012

Noormarkun kunnan väestön huoltosuhte oli vuonna 2010 0,61 huollettavaa jokaista huoltajaa kohden. Tilastokeskuksen ennusteen mukaan huoltosuhte on vuonna 2025 0,85. Porin seutukunnassa vastaavat luvut olivat vuonna 2010 0,58 ja vuonna 2025 0,81. Koko Satakunnan alueella vuoden 2010 huoltosuhte oli 0,57 ja sen on ennustettu vuonna 2025 nousevan lukuun 0,81.

0-14	15-64	65-
1188	3806	1131

Taulukko 2.

Noormarkun väestön ikärakenne vuonna 2009 (tilastokeskus 2010)

Noormarkun-Toukarin osayleiskaavan mitoitus tulee perustumaan Porin kaupungin itse laatimaan väestöennusteeseen, joka poikkeaa Tilastokeskuksen ennusteesta. Kaupunki näkee väestön kasvavan ja tätä tukee viime vuosien väestönkehitys ja tonttien kysyntä.

### 2.3.1 Asuminen ja tonttivaranto

Osayleiskaavoitettavan alueen imagossa kuvastuvat kulttuuriympäristön arvot. Porin kantakaupungista katsoen alue on maalaisidylliä. Noormarkku onkin ollut viime aikoina suosittu lapsiperheiden muuttokohde. Toiveena on usein suuri tontti.

Noormarkun keskustaajamassa pientalotonttivaranto on tällä hetkellä suuri, rakentamattomana on tällä hetkellä n. 300 pien- tai rivitalotontin asemakaavoitettu varanto. Rakentamattomat tontit ovat ympäri keskustaajamaa melko tasaisesti jakaantuneena yksityisten omistamalla maalla. Näin ollen tonttivarannon käyttöönotto tapahtuu hyvin vähitellen, maanomistajien ehdoilla. Osayleiskaavoitettavalla alueella on kaiken kaikkiaan ollut viime aikoina pientalotonttikysyntä kasvussa. Taajamien tonttivarantojen käyttöönottomahdollisuuksia odotellessa Noormarkun kunta ja sittemmin Porin kaupunki on päätenyt ottamaan käyttöön uusia alueita taajaman laidoilta. Vaihtoehtoisten uusien alueiden osoittaminen rakentamiselle tulee olemaan Porin kaupungin keinovalikoimassa myös jatkossa. Tähän tullaan varautumaan myös kaavassa. Osayleiskaavan mitoitus tulee olemaan tilastokeskuksen ennustetta suurempi, jolloin pientaloasumiselle varataan reservialueita.

Kerrostaloasumista suunnittelualueella on lähinnä Noormarkun keskustassa. Kerrostaloja on hiljalleen rakennettu keskustaan lisää. Rakennukset ovat pääasiassa alle nelikerroksisia. Lisätarvetta keskustarakentamiselle tuo väestön ikääntyminen ja vanhemman väestön muutto Noormarkun ulkolaidoilta keskustaan. Tarvetta tullaan paikkaamaan mm. täydennysrakentamisella sekä muuttamalla kuntaliitoksen yhteydessä käyttöä vaille jääneitä tiloja esimerkiksi palveluasumiselle.

Söörmarkun kaavoituksessa uusilla liikenne- ja palvelualueilla tulee olemaan suuri merkitys. Nykyisen valtatie muuttaminen matalamman luokituksen tieksi mahdollistaisi uutta maankäyttöä etenkin elinkeinoelämän tarpeisiin. Söörmarkku on ollut viime aikoina hyvinkin suosittu asuinalue, joten alueelle tullaan kaavassa varaamaan täydennys- ja laajennusalueita myös asumiselle.

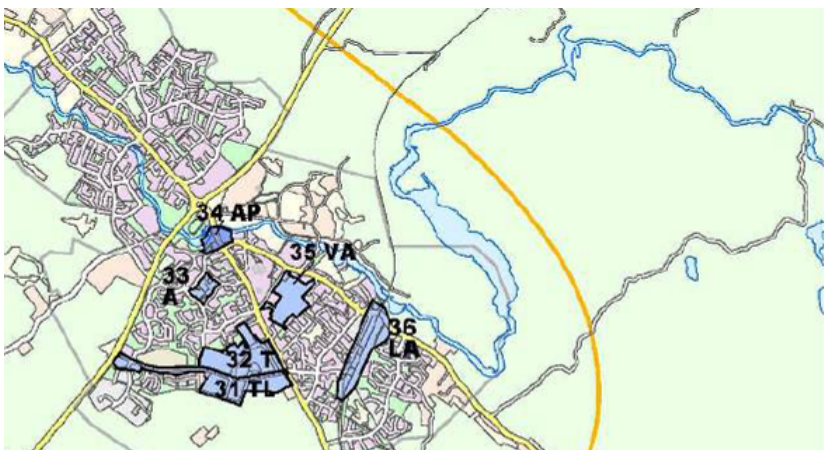
1.5.2012

### 2.3.2 Kaupungin kasvualueet

Satakuntaliiton Satakunnan kylät (2006) –selvityksessä Noormarkku on luokiteltu harvaan asutuksi maaseuduksi ja esikaupunkikunnaksi. Selvityksessä viitataan myös viimeisimpään kuntien kehitystyyppiä koskevan tutkimukseen (Martikainen & Helin, 2005), jossa Noormarkku on määritelty valtakunnallisiin keskuksiin nähden reuna-alueella sijaitsevaksi ”kehittyvän maaseudun” kuntatyyppiä. Kuntaliitos Porin kaupungin kanssa saattaa vaikuttaa tulevaisuudessa merkittävästi etenkin keskustaajaman ja alueen eteläisten osien luonteeseen.

Noormarkulla on keskustaajaman ja siihen kuuluvan Finpyyn lisäksi kuusi merkittävää kylää. Nämä ovat keskustaajaman läheisyydessä olevat Söörmarkku ja Kankaan kylä sekä idempänä sijaitsevat Harjakangas, Rudanmaa, Lassila ja Kairila.

Osayleiskaava-alueella vireillä tai käynnissä olevat asemakaavahankkeet sijoittuvat Noormarkun keskustataajaman kaakkoisosiin. Pinta-alaltaan suurimpia ovat Länsimetsän (teollisuusalueen) kaava ja Noormarkun rautatieaseman lähiympäristön kehittämiseen liittyvä Mäntylän asemakaava. Mittavia asumiin liittyviä asemakaavahankkeita ei osayleiskaava-alueella ole käynnissä.



30. SUUNNITTELU, oleva taajama, uusi kaupunginosa  
- 1. asemakaava, varaus

#### NOORMARKKU

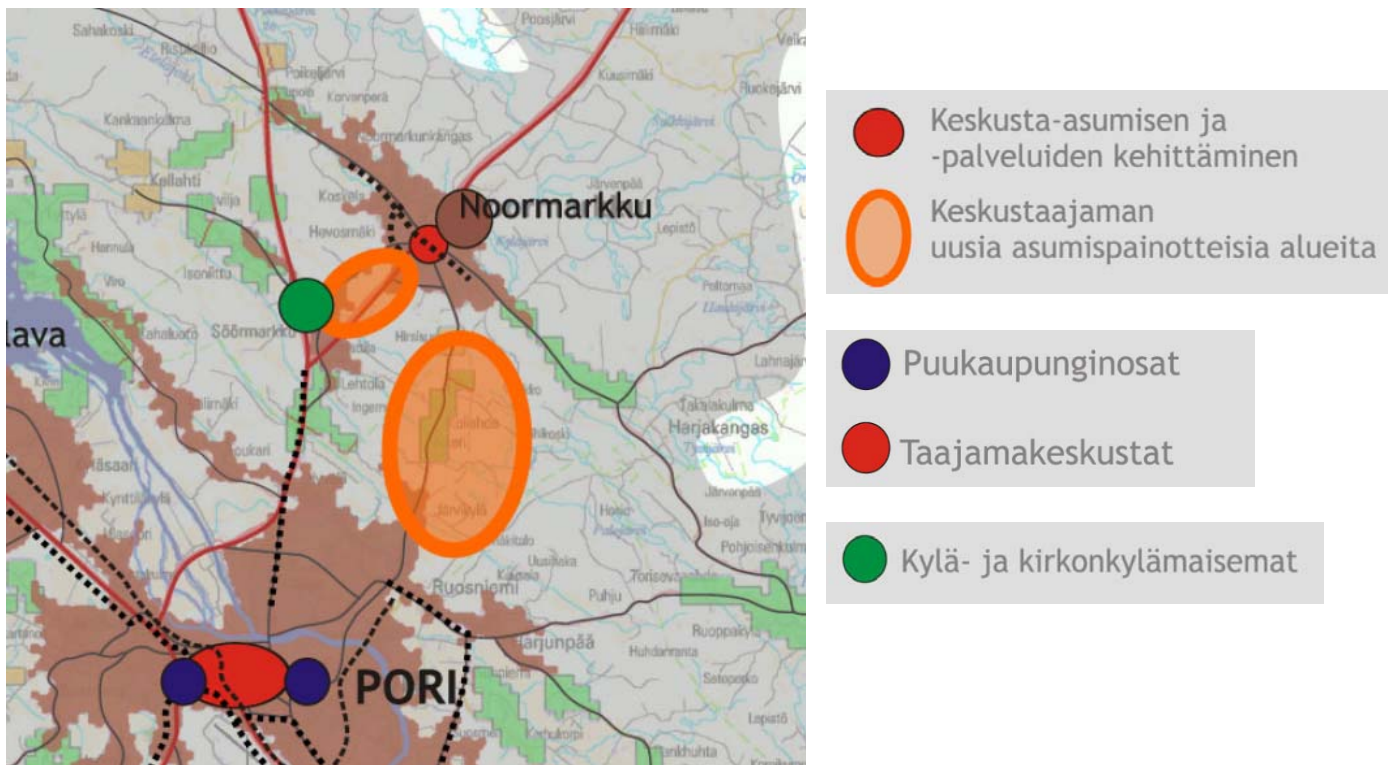
- 31. LÄNSIMETSÄ 84. korttelit 25, 26, 49-51, Rauhalammintie  
- kaavaudistus, suunnittelu 1-3 v
- 32. LÄNSIMETSÄ 84. korttelit 44-51  
- kaavaudistus, suunnittelu 1-3 v
- 33. FINPYY 81. korttelit 25 ja 31  
- kaavaudistus, suunnittelu 1-3 v
- 34. FINPYY 81. korttelit 1, 12 ja 13  
- kaavaudistus, suunnittelu vireillä
- 35. FINPYY 81. maatalousalue Piilittien itäpuolella  
- kaavaudistus, suunnittelu 1-3 v
- 36. MÄNTYLÄ 85. Noormarkun rautatieaseman lähiympäristö  
- kaavaudistus, suunnittelu 1-3 v

Kuva 9: Porin Kaavoituskeskus 2010-2012

Parhaillaan käynnissä oleva Porin kaupungin rakennemallityö osoittaa Keskustaajaman uusia asumispainotteisia alueita osayleiskaava-alueella Noormarkun ja Söörmarkun välille. Rakennemallityö osoittaa asuinpainotteisia suuntia myös osayleiskaava-alueen välittömään läheisyyteen.



1.5.2012



Kuva 10: Porin kaupunkiseudun rakennemalli, työvaihe 2010

### 2.3.3 Kaupungin ennuste

Osayleiskaavan mitoitus perustuu Porin kaupungin itse laatimaan väestöennusteeseen, joka poikkeaa Tilastokeskuksen ennusteesta. Kaupunki tavoittelee väestön kasvua, jota tukee viime vuosien väestönkehitys ja tonttien kysyntä.

## 2.4 Elinkeinorakenne, työpaikat ja palvelut

### 2.4.1 Elinkeinorakenne

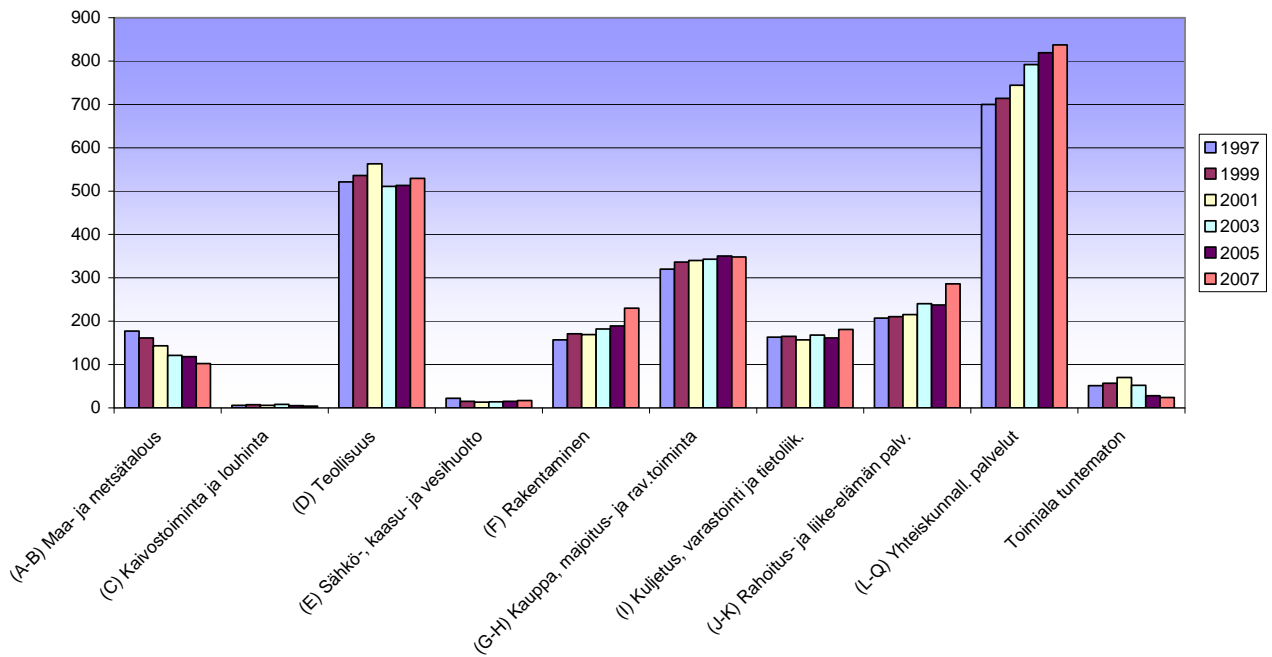
Satakunnan aluerakenne -selvityksessä (Satakuntaliitto 2008) on todettu Noormarkun kunnassa olleen työpaikkoja 1458 (v. 2005) ja työpaikkajakauman: alkutuotanto 10 %, jalostus 22 % ja palvelut 64 %, muut 4 %.

saman selvityksen mukaan oman kunnan ulkopuolella työskenteleviä (2003) oli Noormarkussa 1450, toisesta kunnasta Noormarkkuun töihin tulevia 437 ja Noormarkun työpaikkaomavaraisuus 58%. Ylivoimaisesti eniten Noormarkusta käydään töissä Porissa.

Osayleiskaavoitettava alue kuuluu Porin työssäkäyntialueeseen.

1.5.2012

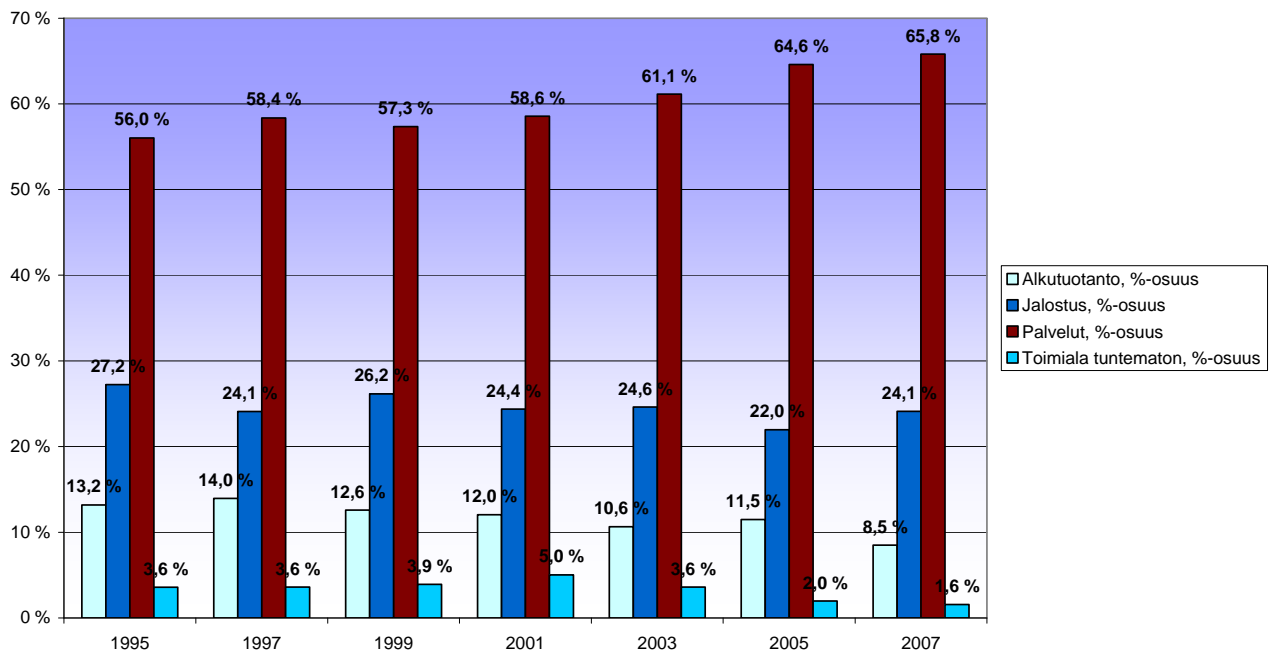
Noormarkun elinkeinorakenne 1997-2007



Lähde: Tilastokeskus ja TuKKK, Porin yksikkö 2009

Kuva 11. Noormarkun elinkeinorakenne 1998-2008 (Satamittari 2010)

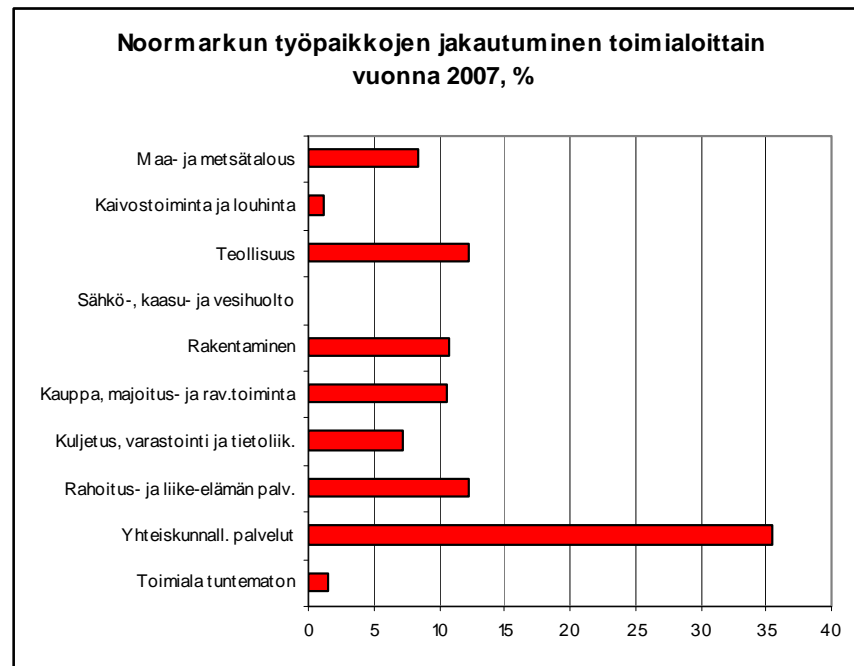
Noormarkun työpaikkojen toimialarakenne 1995-2007



Lähde: Tilastokeskus ja TuKKK, Porin yksikkö 2009

Kuva 12. Noormarkun työpaikat toimialoittain 1996-2007 (Satamittari 2010)

1.5.2012



Kuva 13. Noormarkun työpaikkojen jakautuminen toimialoittain v. 2007 (Satamittari)

Satamittarin mukaan Noormarkussa oli vuonna 2008 yhteensä 1530 työpaikkaa. Palvelualan työpaikkojen osuus muihin toimialoihin nähden on kasvanut hitaasti viimeisen vuosikymmenen aikana. Vuonna 2008 työpaikkoja oli eniten yhteiskunnallisissa palveluissa (542), rahoitus- ja liike-elämän palveluissa (189) sekä teollisuudessa (187). Työttömyysaste oli vuonna 2009 10.4 %.

Noormarkussa oli vuonna 2009 yhteensä 390 yritystä.

	2000	2005	2006	2007	2008	2009
Työvoima	2902	2827	2814	2843	-	-
Työlliset	2447	2435	2500	2558	-	-
Työttömät	498	367	323	279	262	295

Kuva 14. Noormarkun työvoima 2005-2009 (Satamittari)

Porin seutukunnan alueella yrityksiä oli vuonna 2009 yhteensä 8 170. Vuonna 2008 eniten ihmisiä työllistivät yhteiskunnalliset palvelut (18 633), teollisuus (11 597) sekä rahoitus- ja liike-elämän palvelut (7 767), työpaikkoja oli yhteensä 56 453. Porin seutukunnan työttömyysaste oli vuonna 2009 11.6 %. Koko Satakunnassa oli vuonna 2009 yrityksiä 14 046. Työpaikkoja oli vuonna 2008 yhteensä 95 554. Satakunnan työttömyysaste oli samana vuonna 8.9 %.

#### 2.4.2 Työssäkäyntialue

Satakunnan aluerakenne –selvityksen (Satakuntaliitto 2008, lukemat Tilastokeskus ja SYKE) Noormarkussa oli 2431 työssäkäyvää ja 1418 työpaikkaa. Omassa kunnassa työskenteli tuolloin 981 henkilöä, ja ulkopaikkakunnille pendelöiviä oli 1450. Noormarkussa kävi muualta 473 henkilöä. Näin ollen työpaikkaomavaraisuus oli 58,3%, mikä on Satakunnan matalimpia lukemia. Vuonna 2007 lukema oli 59,8%. Noormarkun kunta kuului Porin kaupungin työssäkäyntialueeseen kuten myös osayleiskaavoitettava alue nykyään.

1.5.2012

---

### 2.4.3 Palvelut

#### **Julkiset palvelut:**

##### **Koulut:**

Osayleiskaava-alueella toimii tällä hetkellä kolme koulua. Noormarkun yhte-näiskoulussa Noormarkun keskustan itäpuolella toimii sekä ala- että yläkou-lut. Oppilaita on koulun kotisivujen mukaan alaluokilla (1. – 6.) n. 210 ja ylä-luokilla (7. – 9.) n. 250. Kankaan koulussa keskustan itäpuolella toimii ala-koulu. Söörmarkun kyläkoulussa oppilaita on koulun kotisivujen mukaan 82. Lähin lukio on Porin keskustassa.

##### **Kulttuuri:**

Noormarkun keskustassa on kirjasto.

##### **Terveys:**

Noormarkussa on terveyskeskus (Hakalanvainio).

#### **Kaupalliset palvelut:**

Satakunnan aluerakenne –selvityksessä (Satakuntaliitto, 2008) on todettu, että Noormarkku on Porin lähinaapurina tyypillinen ison keskuksen asutus- ja lähipalvelukunta. Päivittäistavaroista hieman alle 60% hankittiin omasta kun-nasta ja hieman yli 40% Porista. Erikoistavaroista jopa 80% hankittiin Porista. Palveluiden ostamisesta oman kunnan osuus oli hieman yli 40%, ja niissä esil-le nousivat tavanomaiset pankkiasiat ja terveydenhoito. Palveluista Porin osuus oli 55%, ja muiden keskusten marginaalinen. Luvut perustuvat vuonna 2006 tehtyyn valtakunnalliseen vaikutusalueetutkimukseen.

Kauppa Satakunnassa –selvityksessä Noormarkun päivittäistavaran ostovoim-an kasvun on arvioitu olevan vuodesta 2007 vuoteen 2025 1-3 miljoonaa euroa, päivittäistavaran ostovoima vuonna 2007 on ollut 17 miljoonaa euroa. Erikoistavaran ostovoiman kasvun arvioidaan olevan vastaavalla ajanjaksolla 4-10 miljoonaa euroa, erikoistavaran ostovoima on vuonna 2007 ollut 20 mil-joonaa euroa. Kuten selvityksessäkin on todettu, ostovoiman alueelliseen suu-ruuteen vaikuttavat monet tekijät kuten alueen oma palvelutarjonta, asukkai-den ostokäyttäytyminen, etäisyys lähimpään keskukseen, liikenneyhteydet, työpaikkojen sijainti, henkilöautonomistus, kesäasutus, turistien määrä, va-ruskuntien sijainti ja ohikulkeva liikenne. Satakunnan kunnittainen vähittäis-kaupan toimipaikkojen suhteellinen kehitys vuosien 2002-2006 välillä on Noormarkussa ollut negatiivinen. Edelleen selvityksen mukaan:

*Noormarkun väestö on viime vuosina kasvanut hieman, mutta tulevaisuudes-sa väestön määrä kääntyyne laskuun. Noormarkulle on erityistä lapsiperheiden suuri osuus väestöstä. Tämän seikan huomioiminen vähittäiskaupan kehittä-misessä on olennaista. Asutuksen leviäminen taajama-alueen reunoille muo-dostaa omat haasteensa. Lähimyyvälälle saattaisi olla tarvetta, sillä monella asuinalueella päivittäiset ostokset haetaan Noormarkun keskustasta tai toises-ta kunnasta. Lähimyyvälän perustaminen saattaisi vähentää ostovoiman ulosvirtausta kunnasta.*

## **2.5 Maanomistus**

Osayleiskaava-alue on julkisten ja yksityisten tahojen maanomistuksessa. Maanomistussuhteiden kuvausta tarkennetaan osayleiskaavan ehdotusvai-heessa.

1.5.2012

---

## 2.6 Maisema

Kaavoituksen yhteydessä kaava-alueesta on laadittu erillinen maisemaselvitys, joka on tämän kaavaselostuksen liitteenä (liite 4). Alueen yleiskuvauksessa todetaan seuraavaa:

Tarkasteltavana alueena on Noormarkun keskusta lähiympäristöineen. Selvitysalueen rajaus noudattaa Noormarkun-Toukarin osayleiskaavan rajausta. Noormarkunjoki virtaa alueen pohjoisosan halki kaakko-luodesuuntaisena. Etelämpänä tarkastelualueen poikki virtaa Söörmarkunjoki samoin kaakko-luodesuuntaisena. Pohjois-eteläsuunnassa aluetta halkoo Vaasantie, josta erkanee Söörmarkun kohdalla Parkanontie. Selvitysalue on topografialtaan melko pienipiirteistä. Laajat metsäiset alueet vuorottelevat kapeiden peltolaaksojen kanssa. Alueelle sijoittuu kulttuurihistoriallisia arvoja. Noormarkun ruukin ja Ahlström-yhtiön rakennukset sekä Söörmarkun kylä lukeutuvat valtakunnallisesti merkittäviin rakennettuihin kulttuuriympäristöihin.

## 2.7 Muinaisjännökset

Satakunnan museo on laatinut osayleiskaavoitusta varten vuonna 2010. Tavoitteena oli tarkastaa tunnetut muinaisjännökset ja erilaiset yleisöilmoitukset sekä etsiä intuitiivisesti valituilta alueilta uusia, aiemmin tuntemattomia kohteita. Työssä huomioitiin kaikki vastaan tulleet ihmistekoiset ilmiöt suurin piirtein 1800-luvulle asti. Tämän lisäksi maastotyössä painotettiin eräitä alueita muita tarkemmin syystä, että niihin kohdistui erityisiä maankäyttötarpeita, kuten valtatie 8:n uusi linjaus, maa-aineksen ottosuunnitelma sekä Ahlströmin alue.

Inventointi osoitti työn perustelluksi, esimerkiksi uusia, aiemmin tuntemattomia pronssikautisia tai varhaisrautakautisia rökkiöitä löydettiin sekä aiemmin tunnettujen kohteiden yhteydestä lisää että myös täysin uusista paikoista. Näihin aiemmin tuntemattomiin kohteisiin sisältyy myös muutama noin kymmenmetrinen pyöreä rökkiö ja yksi yli kaksikymmenmetrinen pitkä raunio. Historiallisen ajan kohteita löydettiin myös, hienoimpana ehkä 1700-luvun rajakivi ja iso, viisitoista metriä laaja tervahauta.

1.5.2012



Kuva 15: Osayleiskaava-alueen rajausta ja sillä sijaitsevat havaitut muinaisjäännökset sekä muutama lähin kohde rajauksen ulkopuolella. Tihein keskittymä on Karimaan kalmistot 1-7.

## 2.8 Kulttuuriympäristö

Kaava-alueella on kaksi valtakunnallisesti arvokasta kulttuuriympäristöä, jotka on inventoitu hankkeessa RKY 2010: Rakennettu kulttuuriympäristö – Valtakunnallisesti merkittävät kulttuurihistorialliset ympäristöt. Nämä ovat Noormarkun tehdasalue – Noormarkun kirkonkylä ja Söörmarkun kylä ja kulttuurimaisema.

Satakunnan museo on laatinut osayleiskaavoitusta varten vuonna 2010 Noormarkun osayleiskaava-alueen rakennusinventoinnin. Inventointiraportti on tämän kaavaselvityksen liitteenä (liite 4). Inventointi luokittelee kohteet arvoluokkiin A, B ja C. Näistä suositusten mukaisesti kaavakartalle merkitään luokan A ja B kohteet, joita on osayleiskaavoitettavalla alueella yhteensä 310 kappaletta. Kohteet on luetteloitu seuraavilla sivuilla.

Lisäksi aiemmassa Satakunnan rakennusperintö 2005 –inventoinnissa on todettu kaava-alueella seitsemän erillistä arvoaluetta: Olininmäki, Ratikylä, Hakalan asevelitonttialue, Eva Ahlströmin sairaala, Kirkkosuon asunonäyttelytalon, Kannukaupunki ja Keskimäentien rakennusryhmä.

1.5.2012

Noormarkun-toukarin osayleiskaava-alueen rakennusinventoinnin A- ja B-luokan arvokohteet:

1 A. Ahlström Osakeyhtiön autotalli ja verstaas	51 Hanamäki
2 A. Ahlström Osakeyhtiön levysuuli	52 Hapua
3 A. Ahlström Osakeyhtiön pääkonttori	53 Harjula ja Lymy
4 A. Ahlström Osakeyhtiön paikalliskonttori	54 Hatanpää
5 A. Ahlström Osakeyhtiön pyykkisuuli	55 Hattula (Olininmäki)
6 A. Ahlström Osakeyhtiön talli	56 Havulinna
7 A. Ahlström Osakeyhtiön varasto ja huoltokorjaamo	58 Hiekkala ja Hannala (virkaillijatalot)
9 Ahlströmin koulu (Koivukujan päiväkot)	59 Hilmala
10 Ahomäki (Olininmäki)	60 Honkala (Vanha Vaasantie)
11 Ahteenkallio	63 Ilola (A. Ahlström Oy)
13 Ahtila (Hellula)	64 Ingemarin mäkituvat Haikkonen ja Kallio
14 Aittamäki I ja II	65 Irrala
15 Ajokaluvarasto (A. Ahlström Oy)	66 Isontalon pränni
16 Ala-Lind	67 Isotalo
17 Alajärvi	68 Itälehto
18 Alanko	69 Itälehto (Erkintie)
19 Ampumaradan paviljonki	70 Jammula
20 Andell	72 Jokinen I ja II
21 Annala	73 Juhola II
22 Anttila (Finby)	74 Junnola
23 Anttila (Söörmarkku)	75 Jussila
24 Arveranta	76 Jyllikoski I, II ja III
25 Arvola	77 Kaapeli
26 Asuin-/Liikerakennus Finpyyssä (Laine)	78 Kaapelin riihi
27 Autokatos (A. Ahlström)	79 Kaasmani (Kaasman)
31 Eilala	80 Kaharin kotiseututalo
32 Eljaala	81 Kisanlaakso
33 Emmala	82 Kaistala
34 Entinen Osuusmeijeri	83 Kallela
35 Eturohli	84 Kallela (A. Ahlström Oy)
36 Etvik - Kartano	85 Kalliomäki
37 Eva Ahlströmin sairaala	86 Kallionsivu
38 Evala	87 Kallionsivu ja Nurmi
39 Färd	89 Kangas (autio)
40 Finpyyn entinen yläkoulu (Romula)	90 Kankaan koulu
41 Finpyyn työväentalo	91 Kankaro
42 Finpyyn yhtenäiskoulu	93 Karimäki
43 Haapala (Olininmäki)	94 Kärppälä
46 Hahlman ja Lehtokannel	95 Kartano
47 Hakala (A-talo)	96 Katajisto
50 Hakamäentien A-talot	97 Kaukola
	98 Kaunokangas
	99 Kerhorakennus (Virkaillijakerho)
	100 Keskimäki

1.5.2012

101 Keto	161 Lope II
102 Kirsikkala	162 Louhikko
106 Kivimäki (Söörmarkku)	163 Luhtimaa (A-talo)
107 Kivimäki ja Rasimäki	164 Luomanmäki
111 Koivula (Söörmarkku)	165 Maakellari (A. Ahlström, Ruukinmäki)
112 Kolin sauna	167 Mäkelä
113 Kolipirtti	168 Mäkipää
114 Korkeala	169 Mäkirinta
115 Koskela	170 Mäkisalo
116 Koskenranta	176 Mäntykallio
118 Koskinen (Ahlström)	178 Mäntylä (Ahlström)
119 Koskiranta	179 Mäntylä (Lahti)
121 Kotikulma	181 Markku
123 Kotiranta	184 Mattila (Söörmarkku)
124 Kotiranta (Söörmarkku)	185 Mattila (Viikerintie)
126 Kulmala (A-talo)	187 Mimmilä
127 Kultala ja Kumpula (virkaillijatalot)	189 Mokoma (Yli-Lindi)
128 Kumpu	190 Mummula (Rehula)
129 Kumpula	191 Mustalahti (Finpyy)
130 Kumpula (Kulmakuja)	193 Mustikkamäki
131 Kunnantalon viereinen asuinrakennus	194 Mykrä
133 Kuoppala (virkaillijatalo)	198 Niemi
134 Kuskila	199 Niittykukka ja Äijälä
135 Kuurikari I	200 Noormarkun ent. Pappila
136 Kuurinmäki (ent. Kuuri)	201 Noormarkun ent. rautatieasema
137 Kuusela	202 Noormarkun entinen kunnantalo sekä virkaillijoiden asuinrakennus
139 Kylänpää	203 Noormarkun kirkko ja tapuli
140 Kymppi	205 Nurkka
141 Lahdenranta	206 Nurmela (Laviantie)
142 Lahti ja Lisämaa	207 Nurmela (Söörmarkku)
143 Laikkola	208 Nurmela (Vanha Vaasantie)
144 Lamminen	209 Olininmäki
145 Lanne	210 Ollila
146 Latomaa (Olininmäki)	211 Omenämäki
149 Laviantien virkaillija-asunnot 1 ja 2	212 Osuuskassan talo
150 Lehmustola (Piilitien entinen virkaillijoiden asuinrakennus)	213 Paavola
151 Lehti	214 Pajunen (autio)
152 Lehtimäki	215 Paloasema (A. Ahlström Oy)
153 Lehtinen	216 Paratiisi
154 Lehtiniemen paja	217 Pekkala
155 Leino	218 Pekkala (A-talo)
157 Lepola	219 Peltoniemi
158 Leppäoja	220 Penttilä ja Tuffala
159 Leppärinne	
160 Liljeroos	



1.5.2012

222 Pihlajamäki	281 Uusitalo I
223 Pikku-Tuulensuu (Olininmäki)	282 Uusitalo ja Svensberg
224 Pirttikallio	283 Uusmaa
225 Praka	284 Vaahteramäki ja Kivimäki
227 Puutarhurila	285 Vahtera
229 Rajakallio	287 Vainiola
231 Ranta II	288 Väinölä
232 Ranta-Paavo	289 Vävilä
233 Ranta-Vuolle	291 Valli
234 Rantala	292 Vanha Uoti ja Uotila
235 Rantala ja Tuomola	293 Vanhan sahan työväenasunto 1
237 Ratamestari	294 Vanhan sahan työväenasunto 2
238 Rauhala (A-talo)	295 Vanhan sahan työväenasunto 3
240 Riihivarasto (A. Ahlström Oy)	296 Vanhatalo
241 Rinne ja Röysi	297 Veikkola
242 Rintelä	298 Vesilahti
243 Ristelä	299 Vidkärr
245 Rumpu	300 Viertola
246 Ruusuvuori (Harjula)	301 Viikilä
247 Rytömäki	303 Villa Mairea
249 Saha, voimalaitos ja paja	304 Virkailijasauna
250 Sahala	305 Vuori
252 Saltola	306 Wrangi ja Kaisula
253 Sannikko	307 Wrangin talojen aitat
255 Santeri	308 Ylikoski
256 Santikko ja Kallio	309 Yrjölä
257 Santikkola (Haavisto)	310 Yrkkälä
258 Savo	
259 Seppälä	
260 Seppien kellari	
262 Sillanpää	
263 Simula	
264 Snäll	
265 Sofianlehto	
266 Söörmarkun seurojentalo (Talonmäki)	
267 Talo-Svenssilä I	
270 Tasanko (autio)	
271 Teuvola	
272 Toivola (A. Ahlström Oy)	
273 Toivola (Söörmarkun entinen koulu)	
275 Tukkiila ja Kaisula	
276 Tuulensuu (Olininmäki)	
277 Tyykilä	
279 Urpola	
280 Uusitalo (Kukkulapolku)	

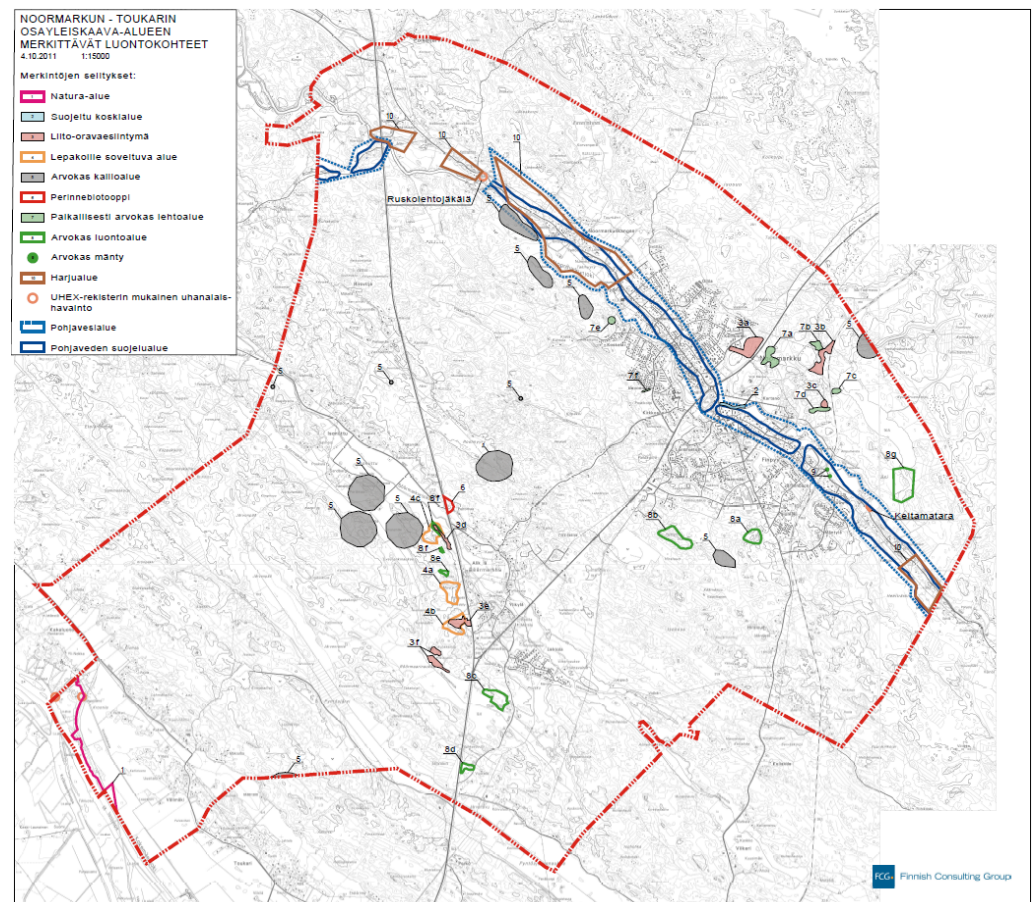
1.5.2012

## 2.9 Luonnonympäristö

Kaava-alueelta on laadittu kaavoitustyön yhteydessä luontoselvitys:

Työn tavoitteena oli laatia alueelta yleiskaavoitusta palveleva luontoselvitys. Yleiskaavaa laadittaessa on otettava huomioon yhdyskuntarakenteen ekologinen kestävyys ja luonnonarvojen vaaliminen. Luontoselvityksen tarkoituksena on selvittää alueen luonnonympäristön perustekijät sekä määrittellä luonnonarvoiltaan edustavimmat, suojelua tarvitsevat alueet ja kohteet sekä esittää suosituksia maankäyttöön. Lähtökohtana on, että kaavassa voidaan huomioida luonnonsuojelun kannalta arvokkaat luontotyypit ja elinympäristöt sekä edistää kasvillisuudeltaan merkittävien alueiden sekä eläimistöille ja kasvistolle tärkeiden alueiden ominaispiirteiden säilymistä kaava-alueella. Nämä tavoitteet on mainittu maankäyttö- ja rakennuslaissa (Yleiskaavan laadinta MRL 39 §).

Selvitysalueen luonnonympäristön nykytilaa selvitettiin lähtötietojen ja alueella suoritettujen maastokäyntien avulla. Aiempien selvitysten, muun lähtötietoaineiston ja karttamateriaalin avulla arvioitiin alueen kasvillisuutta ja luontoarvoja sekä ohjelmoitiin maastokäynnit. Maastotöitä suoritettiin 7 työpäivän ajan 13.–15.7.2011, 20.–22.7. ja 30.8.2011. Maastoinventoinneissa havainnointiin keskeisesti liito-oravan esiintymistä, kasvillisuutta sekä luontotyyppejä, mutta huomiota kiinnitettiin myös kasvi-, sieni- ja lintulajistoon. Maastotöiden ajankohta oli hieman myöhäinen liito-oravan havainnointiin, mutta mitä otollisin kasvillisuuden havainnointiin.



Kuva 16: Osayleiskaavan luontoselvityksen yhteenvedokartta.

1.5.2012

## 2.10 Virkistysalueet

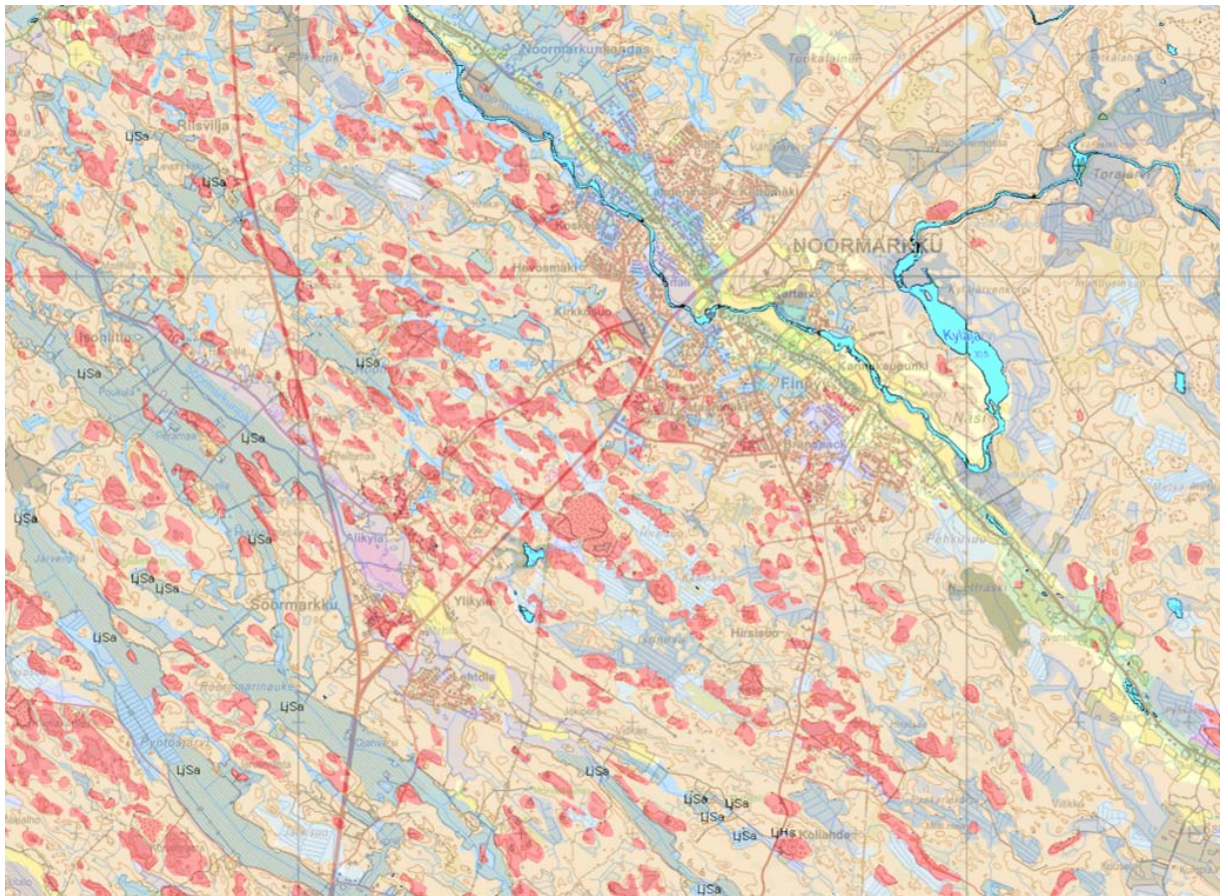
### *Virkistysalueselvitys Laaditaan kaavatyön yhteydessä (FCG)*

Virkistysalueselvityksessä esitetään Noormarkun-Toukarin nykyiset virkistyskäyttöön kaavoitetut tai muutoin varatut alueet sekä esitetään arvio niiden riittävydestä. Osayleiskaava-alueelta osoitetaan karttaesityksellä virkistyskäyttöön soveltuvat alueet sekä yhteystarpeet virkistys- ja ulkoilureittien muodostamiseksi. Virkistysalueita koskeva selvitys raportoidaan osana kaavaselostusta. Virkistysalueiksi soveltuvat alueet ja ulkoilun yhteystarpeet esitetään liitekartalla.

## 2.11 Maaperä ja rakennettavuus

Alueen maalajien jakautuneisuudessa näkyy selkeästi jääkauden merkit. Maisemalinjojen vallitseva suunta on luode-kaakko. Noormarkun taajama-alue on rakentunut joenvarsille, joissa on runsaasti pehmeitä maalajeja sekä moreenia. Noormarkusta lounaaseen Söörmarkun suuntaan on sen sijaan runsaasti kallioisia alueita. Suurten maisemapeltojen savikot erottuvat maaperäkartalla selkeästi.

Maaperän rakennettavuuden kannalta taajamien läheisyydessä on runsaasti hyviä mahdollisia tulevaisuuden täydennys- ja laajennusalueita. Sen sijaan valtatie 8 uuden linjauksen myötä vapautuva maa on paikoin soista ja maalajit epäsuotuisan pehmeitä.

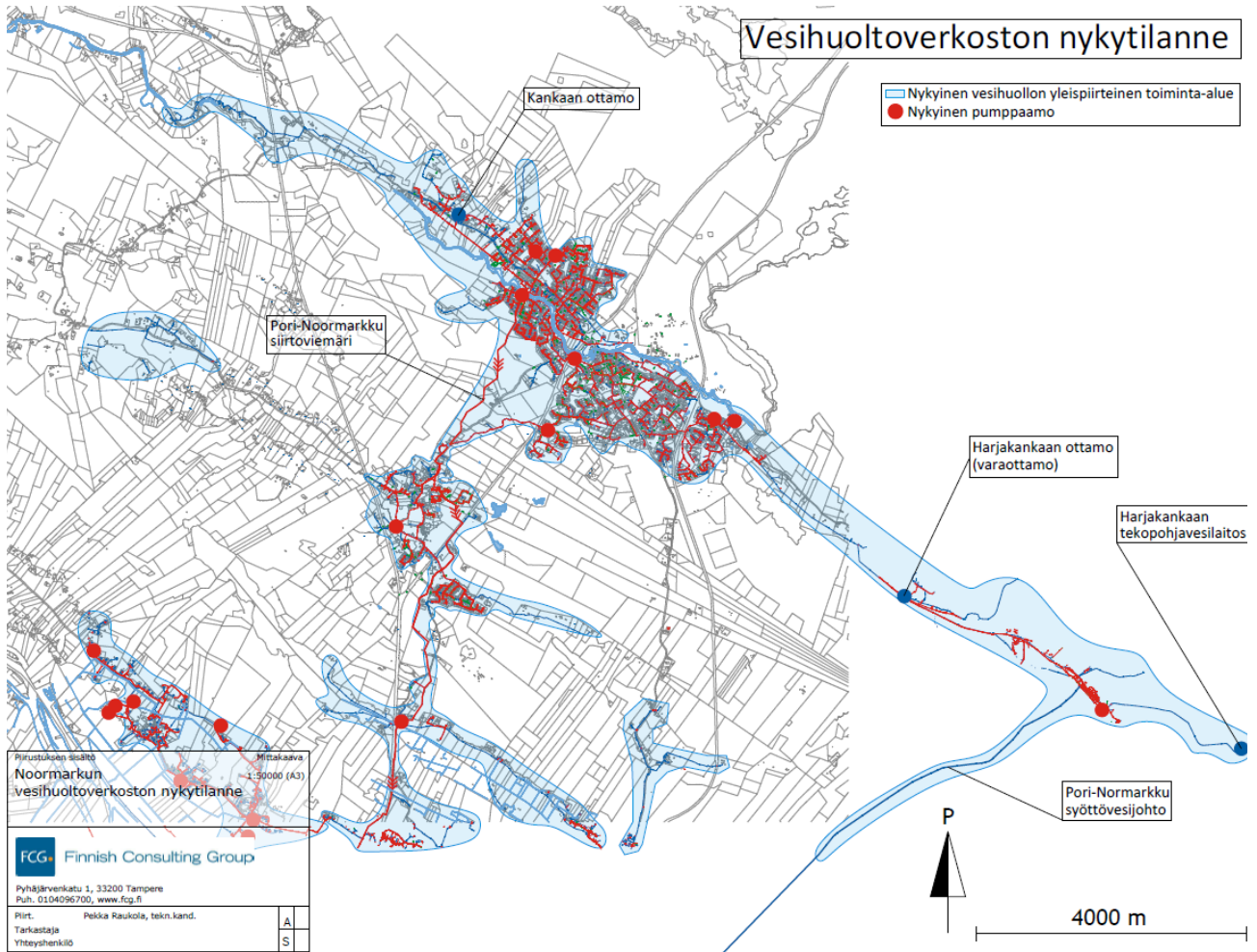


Kuva 17: Maaperäkartta, taustalla maastokartta, lähde geologinen tutkimuskeskus / Maanmittauslaitos [www.paikkatietoikkuna.fi](http://www.paikkatietoikkuna.fi)

1.5.2012

## 2.12 Kunnallistekniikka ja hulevedet

Vesihuollon verkosto on esitetty pääpiirteissään alla olevalla koostekartalla.



Kuva 18. Osayleiskaava-alueen vesihuoltoverkoston nykytilanne pääpiirteittäin (FCG 2011)

Pori on tietävästi Suomen merkittävin tulvasuojelu- ja patoturvallisuuskohde vahingonvaaran perusteella arvioituna. Porissa on käynnistetty tulvasuojeluhanke, jolla on tarkoitus vähentää riskiä ja lisätä turvallisuutta. Toukarin alue on osa kantakaupungin tulvariskin hallintaa.

## 2.13 Liikenne

### 2.13.1 Nykytilanne

Noormarkku-Toukarin osayleiskaava-alue sijaitsee Porin keskustan pohjoispuolella taajama-alueen jatkeena. Merkittävin liikennehanke alueella on tällä hetkellä valtatie 8 parantaminen. Valtatiehen 8 liittyy Söörmarkussa Noormarkun taajama-alueen läpi jatkuva valtatie 23. Pääyhteydet eteläsuomeen kulkevat Porin kautta valtateitä 2 ja 8. Kaava-alueella ei ole käytössä olevaa rataverkkoa, ainoastaan käytöstä poistettu mutta yhä olemassa oleva Pori-Kankaanpää-Parkano -raide alueen itäosassa. Lähin toimiva rautatieasema ja lentokenttä sijaitsevat Porissa.

Liikenteellisen nykytila-analyysin pohjalta koostettuja tavoitteita kuvataan erikseen tämän raportin kohdassa 3.1.6. Liikenteelliset tavoitteet.

1.5.2012

### 2.13.1.1 Tie- ja katuverkko

#### **Valtatiet 8 ja 23**

Kaava-alueen tieverkon rungon muodostavat valtatie 8 ja 23. Valtatie 8 kulkee kaava-alueen halki pohjois-etelä-suunnassa. Valtatie 23 erkanelee valtatiestä 8 Söörmarkussa ja kulkee koilliseen Noormarkun taajaman halki. Merkittävin yhteys alueelta on valtatie 8 etelän suuntaan, jonka kautta on kulku Poriin sekä edelleen Turun ja Helsingin suuntiin. Muut pääsuunnat ovat pohjoiseen Vaasan suuntaan (valtatie 8) sekä Parkanon ja edelleen Jyväskylän suuntaan (valtatie 23). Valtateiden 8 ja 23 liittymä on kanavoimaton tasoliittymä.

Valtatie 8 Söörmarkusta etelään on melko vilkkaasti liikennöity, ja keskimääräinen vuorokausiliikenne tiellä on noin 13 200 ajoneuvoa vuorokaudessa. Söörmarkusta pohjoiseen valtatie 8 liikennemäärä on selvästi alhaisempi, noin 4 600 ajoneuvoa vuorokaudessa. Valtatiellä 23 liikennettä on Söörmarkun ja Noormarkun välillä noin 7 700 ajoneuvoa vuorokaudessa ja Noormarkusta pohjoiseen noin 4 900 ajoneuvoa vuorokaudessa. Raskaan liikenteen osuus on 7,3 – 11,2 %.

#### **Muut maantiet**

Muista maanteistä merkittävin on seututie 272, Porin Saaristotie, jonka kautta on yhteys valtatieltä 8 Porin satamaan (Mäntyluotoon ja Tahkoluotoon). Tie erkanelee valtatiestä 8 kaava-alueen pohjoispuolella, joten se ei varsinaisesti ole osa kaava-alueen tieverkkoa. Seututien 272 jatkona on yhdystie 2701 (Vanha Vaasantie), joka kulkee Noormarkun keskustaan. Yhdystien 2701 kautta on valtatieltä 23 yhteys Porin satamaan. Tien toiminnallista merkitystä seututien 272 ja valtatie 23 välisenä yhteytenä rajoittaa se, että tiellä on raskaan liikenteen läpiajokiello. Yhdystien 2701 liikennemäärät ovat kuitenkin varsin maltilliset, Noormarkun taajaman ulkopuolella keskimääräinen vuorokausiliikenne on noin 1 000 – 1 300 ajoneuvoa vuorokaudessa, ja raskaan liikenteen osuus 3,4 – 4,6 %. Tiellä on läpiajoon liittyviä rajoituksia raskaalle liikenteelle.

Muita yhdysteitä kaava-alueella ovat yhdystie 2555 (Finpyyntien) Noormarkun taajamasta Poriin sekä yhdystie 2560 (Laviantie) Lavialle. Näistä eristyisesti yhdystie 2555 merkitys on paikallinen ja Noormarkun ja Porin välistä haja-asutusalueita palveleva. Yhdystiellä 2560 on myös merkitystä myös Noormarkun taajamasta idän suuntaan kulkevalle liikenteelle, sillä sen kautta on yhteys valtatielle 11. Lisäksi kaava-alueella on alemman asteisia teitä. Näiden merkitys on ensisijaisesti paikallinen ja haja-asutusalueita päätieverkkoon liittävä.

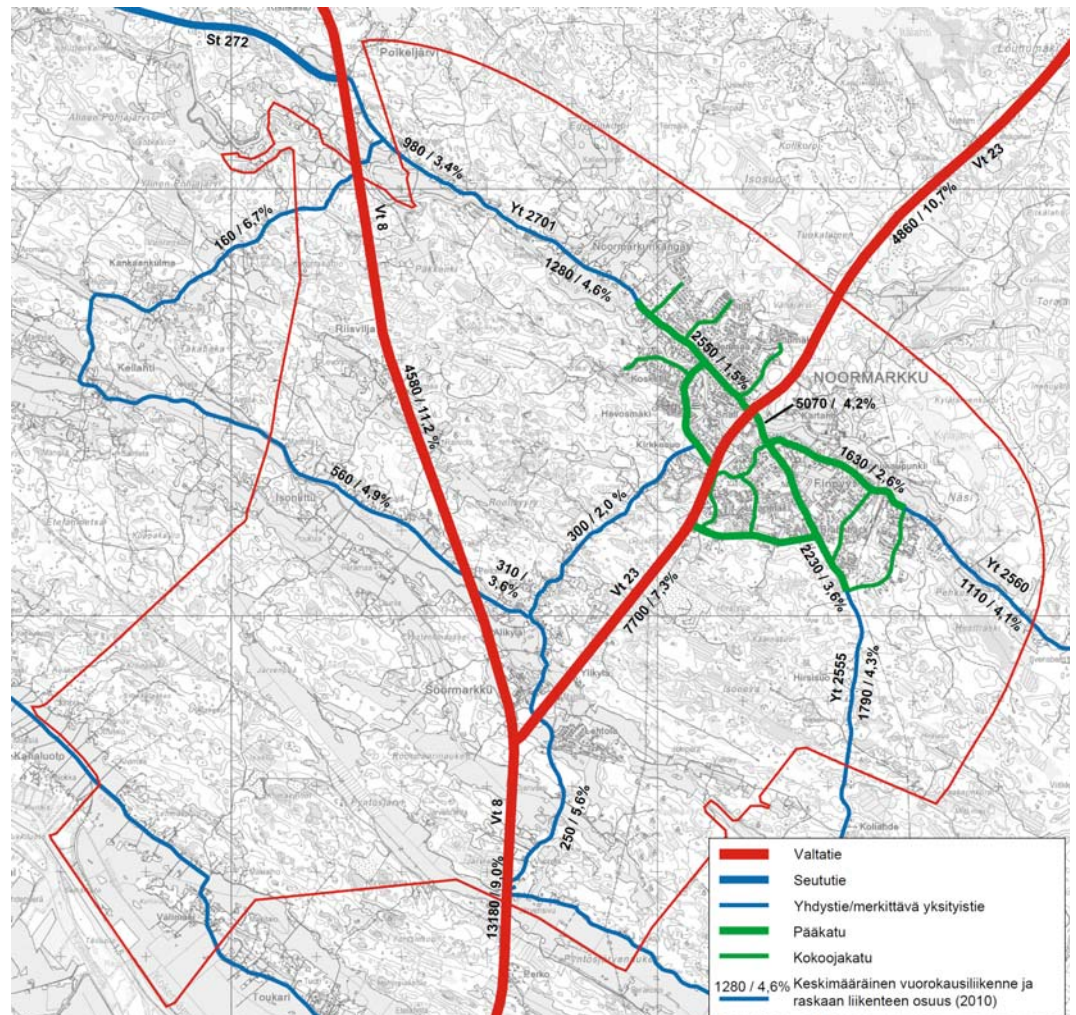
#### **Katuverkko**

Noormarkun taajaman katuverkon rungon muodostavat Finpyyntie, Laviantie ja Vanha Vaasantie. Teiden keskimääräinen vuorokausiliikenne vaihtelee 1 600 – 5 100 ajoneuvon välillä. Eniten liikennettä on Finpyyntiellä valtatie 23 ja Laviantien välillä. Raskaan liikenteen osuus on 1,5 – 4,2 %. Muita pääkatuja ovat Forssintie ja Rauhalammintie. Pääkatujen lisäksi taajamassa on kattava kokoojakatuverkko, joka liittyy asuinalueet pääkatuihin. Kokonaisuutena Noormarkun taajaman katuverkko on kattava.

Valtatieltä 23 on katuverkolle kolme liittymää. Valtatie 23, Finpyyntien ja Vanhan Vaasantien liittymässä on kiertoliittymä. Valtatie 23 ja Forssintien

1.5.2012

sekä valtatie 23 ja Rauhalammintien liittymä ovat kanavoimattomia liittymiä, joissa on pääsuunnassa väistötila.



Kuva 19. Ajoneuvoliikenteen pääverkon nykytilanne toiminnallisesti luokiteltuna Noormarkun osayleiskaavan alueelta sekä liikennemäärät vuonna 2010.

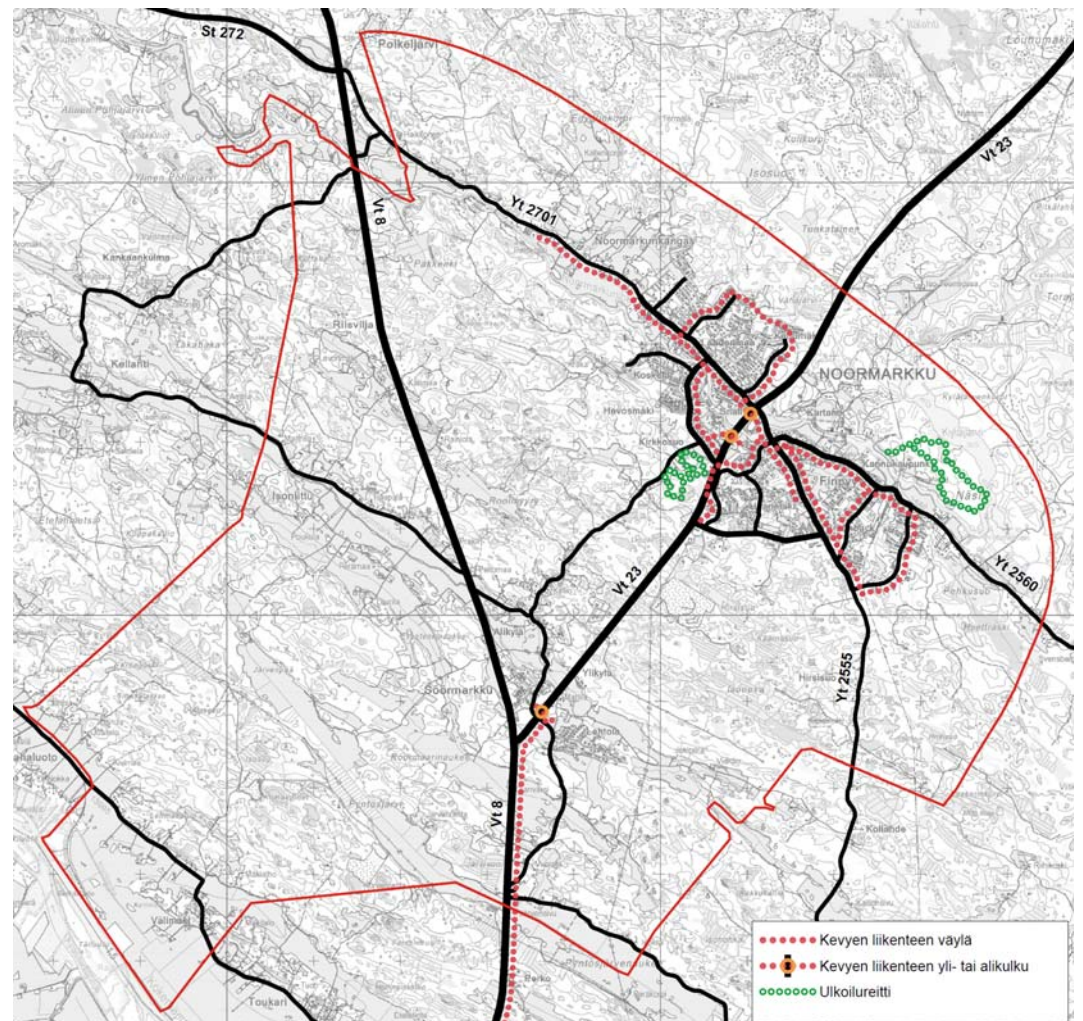
### 2.13.1.2 Kevyt liikenne

Noormarkun taajamassa kevyen liikenteen väylä on useimpien pää- ja kokoojakatujen varrella, joten kevyen liikenteen verkko on verrattain kattava. Pääkaduista kevyen liikenteen väylä puuttuu Rauhalammintieltä. Keskustassa on kaksi kevyen liikenteen alikulkua valtatiellä 23: valtatie 23, Vanhan Vaasantien ja Finpyyntien liittymässä, sekä Eva Ahlströmin tien ja Kuurintien välisellä kevyen liikenteen väylällä. Kevyen liikenteen verkko ei ulotu taajaman ulkopuolelle, paitsi Vanhalla Vaasantiellä, jossa se jatkuu Noormarkunkankaalle asti.

Söörmarkusta on kevyen liikenteen väylä etelään valtatie 8 varrella aina Poriin asti. Lisäksi valtatiellä 23 on kevyen liikenteen alikulku Söörmarkussa. Söörmarkun ja Noormarkun välillä ei ole kevyen liikenteen väylää.

Ulkoilureitit sijaitsevat Noormarkun taajaman lounaispuolella Kirkkokalliolla sekä koillispuolella Näsissä. Ulkoilureitit eivät lisää kevyen liikenteen reittien tarjoamia yhteyksiä.

1.5.2012



Kuva 20. Kevyen liikenteen pääverkon nykytilanne.

Noormarkku, Kokemäki, Nakkila ja Luvia, ovat mukana **Kävely ja pyöräily kaavoituksessa** -tutkimuksessa, jossa muina pilottialueina on Oulun seutu (Haukipudas, Liminka ja Kiiminki), Kokkola ja Helsingin seudulta yksi osayleiskaava-alue. Kussakin pilottialueessa tarkastellaan aihepiiriä todellisessa tilanteessa osallistumalla johonkin käynnissä olevaan tai juuri valmistuneeseen kaavoitusprosessiin. Samalla tarjotaan ulkopuolista asiantuntija-apua kevyen liikenteen huomioimiseksi tarkasteltavassa kaavoitusprosessissa.

### 2.13.1.3 Joukkoliikenne

#### Raideliikenne

Noormarkun taajamaa sivuaa käytöstä poistettu Pori-Kankaanpää-Parkano -rautatie. Henkilöliikenteen osalta lähin toimiva asema on Porin rautatieasema.

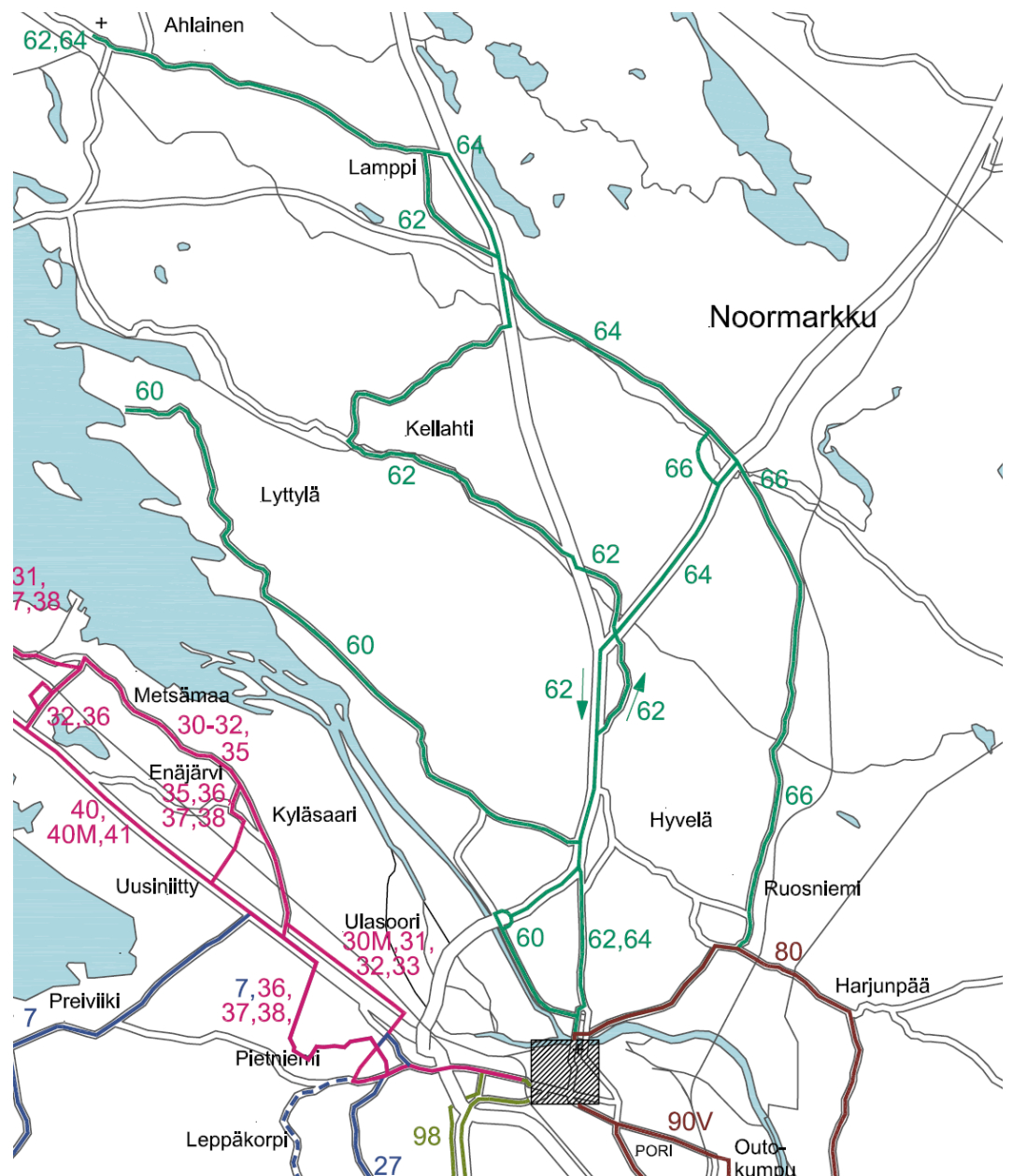
#### Linja-autoliikenne

Osayleiskaava-alueella kulkee 4 Porin paikallisliikenteen linjaa. Linja 60 kulkee kaava-alueen eteläosassa Toukarin kautta. Linjat 62 ja 64 kulkevat Porista Söörmarkkun kautta Ahlasiin, ja linja 66 kulkee Porista Finpyyntietä pitkin Noormarkkuun. (Porin paikallisliikenteen aikataulut 2011)

1.5.2012

Pääjoukkoliikenneyhteys Porista Noormarkkuun on Finpyyntietä pitkin kulkeva linja. Vuoroväli linjalla on arkisin 1 tunti, tosin keskipäivällä on pidempi tauko. Liikennöintiäika on klo 6-22. Viikonloppuisin vuoroja kulkee joka toinen tunti, ja liikennöintiäika on lyhyempi kuin arkisin. Perjantaisin ja lauantaisin on lisäksi myöhemmin liikennöitäviä vuoroja. Matka-aika Noormarkusta Porin keskustaan on noin puoli tuntia. Kokonaisuutena joukkoliikenteen palvelutaso Noormarkusta Poriin on kohtuullinen, ja tarjoaa välttämättömimmät asiointi- ja työmatkayhteydet. (Porin paikallisliikenteen aikataulut 2011)

Yhteydet Söörmarkusta Porin keskustaan painottuvat voimakkaasti arkipäivien koululaisvuoroihin aamulla ja iltopäivällä. Lisäksi lauantaisin on yksittäisiä vuoroja; sunnuntaisin Söörmarkusta Poriin ei ole paikallisliikenteen yhteyttä. Toukarista on samoin koulumatkaliikenteen yhteydet aamulla ja iltopäivällä, lauantaisin kaksi vuoroa suuntaansa ja sunnuntaisin ei ole joukkoliikennettä. Söörmarkun ja Toukarin alueelta joukkoliikenteen vuorotiheys ja aikataulurakenne ei riitä tyydyttämään työmatkaliikenteen tarpeita Porin suuntaan. (Porin paikallisliikenteen aikataulut 2011)



Kuva 21. Ote Porin paikallisliikenteen linjakartasta.



1.5.2012

---

Muuta vakiovuoroliikennettä kaava-alueella on Noormarkun kautta sekä Kankaanpään että Merikarvian ja Siikaisten suuntiin. Kankaanpään vuoroja on arkisin reilut kymmenen, viikonloppuisin on yksittäisiä vuoroja. Osa näistä vuoroista jatkaa edelleen esim. Seinäjoelle. Merikarvian ja Siikaisten suuntiin on yksittäisiä vuoroja arkisin ja lauantaisin. (Matkahuollon aikataulut 2011)

Valtatietä 8 pitkin kulkee lisäksi Porin ja Vaasan välillä kulkevia pikavuoroja. Kuitenkaan Söörmarkun kohdalla ei ole pikavuoropysäkkiä, joten vaikka linjat kulkevat kaava-alueen halki, eivät ne palvele aluetta. Lähimmät pikavuoroliikenteen pysäkit näille linjoille ovat Porin keskustassa sekä Ahlaisten liittymässä kaava-alueen pohjoispuolella.

Osittain hyvistäkin joukkoliikenneyhteisistä huolimatta kuljetusoikeutettujen oppilaiden kuljetuksiin ei juuri käytetä joukkoliikennettä mm. vaaralliseksi katsottujen teiden (valtatie 8 ja 23) vuoksi. Ko. tieosuuksilla on puutteita kevyen liikenteen väylissä. (Porin seudun liikennejärjestelmäsuunnitelma, 2004)

#### 2.13.1.4 Liikenneturvallisuus

Noormarkun kuntaan on laadittu viimeisin liikenneturvallisuussuunnitelma 2003 ja sen jälkeen toimenpideselvitys valtatielle 23 välille keskustaajama – valtatie 8. Liikenneturvallisuussuunnitelman onnettomuusanalyysijaksolla tapahtui 37 onnettomuutta/ vuosi.

Henkilövahinko-onnettomuuksien osuus kaikista onnettomuuksista oli 21 prosenttia. Kaikista onnettomuuksista 87 prosenttia tapahtui yleisellä tieverkolla. Kunnan ylläpitämällä kaduilla ja teillä onnettomuuksista tapahtui 9 prosenttia. Loput onnettomuudet tapahtuivat piholla ja parkkipaikoilla. Kaikki kevyen liikenteen onnettomuudet tapahtuivat yleisillä teillä.

Eniten onnettomuuksia tapahtui Parkanontien (Vt 23) ja Vanhan Vaasantien (Mt 2701) liittymässä, jossa tapahtui vuosina 1999–2001 yhteensä 13 onnettomuutta. Valtatien 23 ja maantien 2701 (Vanha Vaasantie) liittymään rakennettu kiertoliittymä on poistanut liikenneturvallisuusongelmat Noormarkun keskustan keskeisimmästä liittymästä, jossa muilla keinoin ei olisi voitu poistaa Vanhan Valtatien paikallisliikenteen ja Parkanontien pitkämatkaisen liikenteen risteämisen aiheuttamaa liikenneturvallisuusongelmaa.

Kaava-alueella halkoo koillinen-lounas -suunnassa valtatie 23 ja pohjoinen – etelä –suunnassa valtatie 8. Noormarkun keskustaajaman palvelut sijaitsevat molemmin puolin valtatieta ja etenkin ikäihmisten liikkuminen valtatiellä on hankalaa ja turvatonta. Taajamassa pelkät nopeusrajoitukset eivät riitä alentamaan nopeuksia, vaan niiden lisäksi tarvitaan nopeusrajoituksia tukevia toimenpiteitä ja valvontaa.

Parkanontien liittymistä liikenneonnettomuusaltimmat liittymät ovat Söörmarkuntien ja Rauhalammintien kohdilla. Rauhalammintien liittymään on sujuvuuden parantamiseksi rakennettu oikealle kääntyvä kaista, joka näin vilkasliikenteisessä liittymässä heikentää liikenneturvallisuutta.

Noormarkussa keskustaajaman kevyen liikenteen verkon jatkuvuus ja kattavuus ovat riittävät teollisuusaluetta (Rautalammintie) lukuun ottamatta. Noormarkun ja Porin välinen kevytliikenteen yhteys puuttuu Parkanontieltä välillä Rauhalammintie - Söörmarkuntie.

#### 2.13.1.5 Logistiikka

##### Lentoliikenne

1.5.2012

Lähin lentokenttä suunnittelualueelta sijaitsee Porissa, josta on lentoyhteys reittiliikenteessä Helsinkiin ja tilauslentoina ulkomaiden lomakohteisiin.

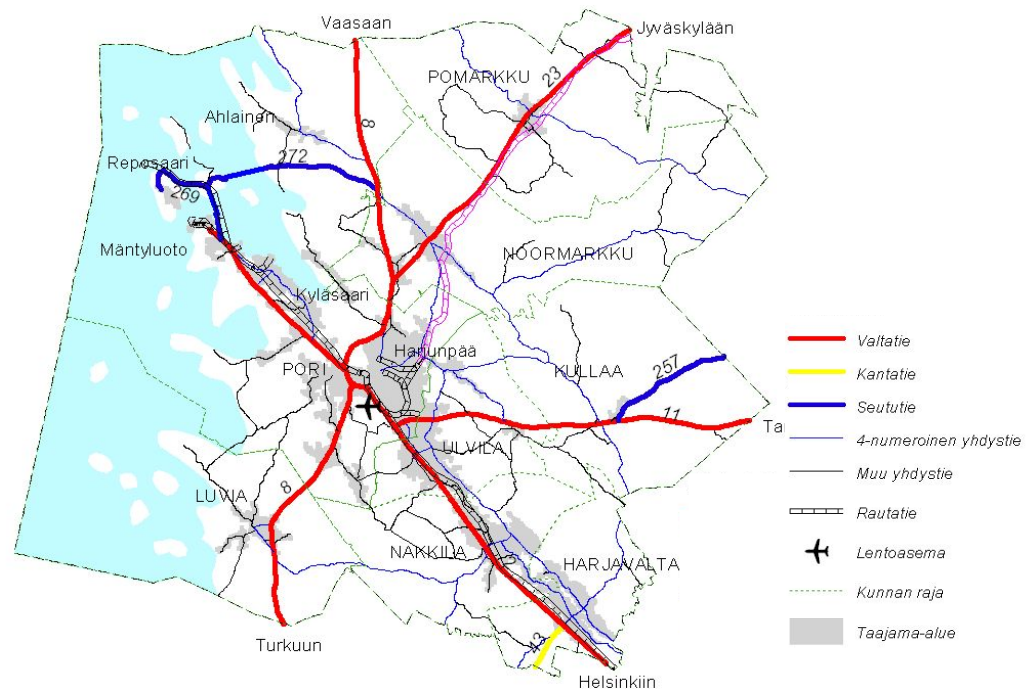
### Vesiliikenne

Lähin satama suunnittelualueelta on Porin Satama, joka on Suomen kahdeksanneksi suurin satama. Vuonna 2010 tavaraliikenteen määrä oli noin 4,2 miljoonaa tonnia. Porin Satamalla on merkittävä rooli suomalaisessa metalliteollisuudessa.

### Raideliikenne

Tampere-Pori -rata on Porin seudulla yksiraiteinen, sähköistetty, suojastettu ja kauko-ohjattu. Tavarajunien suurin sallittu akselipaino on 22,5 t ja nopeus 100 km/h. Lisäksi radalla on kulunvalvonta. Junaliikenteen nopeustason nostamista estävät useat suojaamattomat tasoristeykset ja radan kaarteisuus.

Tampere-Pori-rata ovat eteläisen Suomen merkittävimpiä tavaraliikenteen ratoja, ja niiden tavaraliikenteen tavoiteakselipaino on 25 tonnia. Radalla on käynnissä työt, jotta tämä akselipaino voitaisiin ottaa käyttöön. Tavoitteena on, että 25 tonnin akselipaino olisi käytössä vuodesta 2012 alkaen. Lisäksi rataosan Lielähti-Kokemäki perusparannus on käynnissä.



Kuva 23. Porin seudun liikenneinfrastruktuuri.

## 2.13.2 Ongelmat ja kehittämistarpeet

### 2.13.2.1 Ajoneuvoliikenne

Tieverkon kehittämiseksi osayleiskaava-alueella on useita suunnitelmia. Valtatietä 8 on suunniteltu parannettavan Porin ja Söörmarkun välillä. Tavoitteena on kaksiajoratainen väylä, jolla on ainoastaan eritasoliittymiä. Tien linjauksesta on tehty päätös toukokuussa 2011, jonka mukaan suunnittelua jatketaan vaihtoehdolla, jossa Hyvelän kohdalla valtatie siirretään uudelle linjaukselle nykyisen tien länsipuolelle ja Söörmarkun kohdalla valtatie parannetaan ny-

1.5.2012

---

kyiselle paikalleen. Tien suunnittelu etenee samanaikaisesti osayleiskaavatyön kanssa, joten osayleiskaavassa voidaan ottaa huomioon tien vaatimat alueva-  
raukset.

Seututietä 272 (Porin Saaristotie) on suunniteltu jatkettavan valtatieltä 8 val-  
tatielle 23. Tämä tarkoittaisi uuden tien rakentamista Vanhan Vaasantien ja  
Noormarkun taajaman pohjoispuolelle. Tien rakentamisesta on laadittu tar-  
veselvitys vuonna 2002, jossa on myös esitetty alustava linjaus tielle.

Valtatien 23 liittymät on maakuntakaavassa osoitettu eritasoliittymiksi. Söör-  
markkuun on osoitettu yksi eritasoliittymä ja Noormarkkuun kaksi. Noormar-  
kun osalta tämä tarkoittaisi nykyisten Forssintien ja Rauhalamminteiden liit-  
tymien yhdistämistä, mikä on hyvä ottaa huomioon kaavan liittymä- ja katu-  
varauksissa.

Noormarkun taajaman katuverkko sen sijaan on varsin kattava, eikä siinä ole  
merkittäviä yhteyspuutteita. Katuverkon kehittäminen tapahtuukin ensisijai-  
sesti maankäytön tarpeiden mukaan.

### 2.13.2.2 Kevyt liikenne

Kaava-alueen kevyen liikenteen verkoston suurimmat puutteet ovat Noormar-  
kun taajaman ulkopuolisissa kevyen liikenteen yhteyksissä. Merkittävin yh-  
teystarve on Noormarkun ja Söörmarkun välinen kevyen liikenteen väylä.  
Söörmarkun ja Noormarkun välisessä kevyen liikenteen väylässä tulee hu-  
lehtia siitä, että kaikki kevyen liikenteen risteämiset valtatie 23 kanssa jär-  
jestetään eritasossa. Tämä voi edellyttää uutta alikulkua esimerkiksi Palsta-  
kallion kohdalle, mikäli kevyen liikenteen väylä sijoitetaan valtatie itäpuolel-  
le. Söörmarkun ja Noormarkun välisen kevyen liikenteen väylän suunnittelu  
on käynnissä, mutta se ei ole Varsinais-Suomen ELY-keskuksen investointi-  
suunnitelmassa 2011–2015. Sen sijaan yhdystielle 2555 on suunniteltu aloi-  
tettavan kevyen liikenteen väylän rakentaminen Porin ja Noormarkun välille  
2014–15. Lisäksi Söörmarkun alueelle olisi syytä muodostaa kevyen liikenteen  
verkosto alueen päätteille Söörmarkuntie ja Vanha Söörmarkuntie.

Vaikka Noormarkun taajaman kevyen liikenteen verkosto on verrattain katta-  
va, myös siinä on pieniä yhteyspuutteita. Kevyen liikenteen alikuku valtatielle  
23 Forssintien liittymään ja yhteys Krevuntielle parantaisi kevyen liikenteen  
yhteyksiä taajaman eteläosista Noormarkun sairaalaan. Pääkaduista kevyen  
liikenteen väylä puuttuu Rauhalammintieltä. Kadulla on verrattain paljon ras-  
kasta liikennettä tien varrella sijaitsevan teollisuusalueiden takia, joten kevyen  
liikenteen väylä parantaisi jalankulun ja pyöräilyn turvallisuutta. Lisäksi  
Eva Ahströmin tien jatkeena oleva kevyen liikenteen väylä katkeaa Mäkelän-  
kujan kohdalla. Kevyen liikenteen väylän rakentaminen Mäkelänkujalle loisi  
yhtenäisen kevyen liikenteen väylän Noormarkun keskustasta sairaalalle.

### 2.13.2.3 Joukkoliikenne

Maankäytön suunnittelussa tulisi edistää etenkin Noormarkun eteläisten taa-  
jama-alueiden ja Söörmarkun keskustan lähialueiden tiivistämistä ja täyden-  
tämistä, sillä alueet sijoittuvat olemassa olevien liikennepalvelujen vaikutus-  
piiriin ja tukevat siten itsekannattavan joukkoliikenteen toimintaedellytyksiä.  
Söörmarkun osalta maankäytön kehittyminen edellyttää myös joukkoliiken-  
teen palvelutason parantamista nykyisestä, jotta joukkoliikenne olisi varten-  
otettava kulkumuoto Poriin suuntautuvilla työ- ja asiointimatkoilla. Jos uusia  
työpaikkoja osoitetaan valtatie 23 varrelle, tulee näiden joukkoliikenteen  
edellytykset huomioida pysäkki- ja kevyen liikenteen järjestelyin. Joukkolii-  
kenne voidaan myös ohjata mahdollisesti rakennettaville rinnakkaisteille.

1.5.2012

---

Joukkoliikenteen edellytysten parantamiseksi tulee kevyen liikenteen järjestelyjä parantaa niin, että taajamista pysäkeille siirtyminen on turvallista.

Paikallisjunaliikenne vaatii ympärilleen tiivistä yhdyskuntarakennetta. Pysäkkipaikalta yhden kilometrin etäisyydellä tulisi asua vähintään 1500 asukasta, mutta kannattavuuden parantamiseksi väestömäärän olisi hyvä olla noin 2500–3000 asukasta kilometrin etäisyydellä.

Liikennejärjestelmäsuunnitelmassa on esitetty seuraavia osayleiskaavassa huomioitavia toimenpiteitä joukkoliikenteen toimintaedellytysten parantamiseksi:

- koulu- ja sosiaalitoimien kuljetusten toimivat avoimena joukkoliikenteenä vuoteen 2008 mennessä
- järjestetään asiointiliikenne kutsuhjattuna 1-2 kertaa viikossa joukkoliikennepalvelujen ulkopuolisille alueille
- Parannetaan valtatiellä 23 Noormarkun tiehaaran kohdalla olevan pikavuoropysäkin varustelutasoa ja rakennetaan keskustassa ostoskeskuksen pihalle pysäkkikatos

#### 2.13.2.4 Liikenneturvallisuus

Liikenneturvallisuuteen vaikutetaan kaikissa suunnittelun vaiheissa maakuntakaavoista aina tie- ja katusuunnitelmiin asti. Mitä huolellisimmin liikenneturvallisuus otetaan mukaan yleiskaavoissa ja mitä paremmin samoja periaatteita noudatetaan maankäyttöä koskevissa päätöksissä, sitä varmemmin ongelmia vältetään. Toimintojen sijoittelulla vaikutetaan turvallisuuteen niin onnettomuuksien altistumisen kuin onnettomuuksien vakavuudenkin kautta.

Uuden maakäytön kytkeminen liikennejärjestelmään tulee olla harkittua ja suunnitelmallista. Esimerkiksi uudet asuinalueet ja koulut tulisi mahdollisuuksien mukaan sijoittaa siten, etteivät oppilaat joudu ylittämään pääväyliä. Tavoitteena on, että asuntoalueiden ja kevyttä liikennettä synnyttävien paikkojen - koulujen, päiväkotien ja palvelutalojen - välillä on yhtenäiset kevyen liikenteen yhteydet, jotka eivät risteä vilkkaimpien pääväylien ja -katujen kanssa. Käytännössä tämä on usein mahdotonta toteuttaa, minkä vuoksi ajoneuvoliikenteen ja kevyen liikenteen risteämiskohtien turvallisuuteen joudutaan suunnitteluvaiheessa liikenneturvallisuus varmistamaan rakenteellisilla keinoilla. Runsaasti ajoneuvoliikennettä synnyttävät kohteet - liikekeskukset, terminaalit ja teollisuuslaitokset tulisi sijoittaa pääväylien läheisyyteen, kuitenkin siten, ettei niiden liikenne liity suoraan pääväylälle.

Uuden liikennettä tuottavan maankäytön sijoittaminen Noormarkun taajamaan ja sen välittömään läheisyyteen ei heikennä todennäköisesti Noormarkun liikenneturvallisuutta. Koska valtatie 23 kulkee taajamassa ja sen läheisyydessä tie, uusia maankäytön katuliittymiä ei voida liikenneturvallisuusperustein osoittaa valtatielle. Toisaalta valtatie 23 kiertoliittymää ja sen tuottaa liikenneturvallisuutta voidaan käyttää hyväksi valtatie eri puolilla olevan uuden maakäytön tuottamassa liikenteessä.

Porin ja Noormarkun välille jo nykyinen maankäyttö edellyttää jatkuvaa kevyen liikenteen yhteyttä.

Rautatien ja ajoneuvoliikenteen risteyskohdat tulevat ratkaistavaksi.

1.5.2012

---

## 2.14 Ympäristöhäiriöt

Ympäristöhäiriöitä saattavat aiheuttaa maa-ainesten otto, kiviaineksen otto ja murskaus sekä uudet voimajohdot.

Lisäksi valtatie 8 parantamisesta saattaa seurata ympäristöhäiriöitä. Kappaletta täydennetään tältä osin hankkeeseen liittyvien selvitysten valmistuessa.

1.5.2012

### 3 TAVOITTEET JA MITOITUSPERUSTEET

#### 3.1 Lähtökohtaiset tavoitteet

##### 3.1.1 Maankäyttö- ja rakennuslain tavoitteet

MRL 5 §:n mukaan alueiden käytön suunnittelun tavoitteena on vuorovaikutteiseen suunnitteluun ja riittävään vaikutusten arviointiin perustuen edistää:

- 1) *turvallisen, terveellisen, viihtyisän, sosiaalisesti toimivan ja eri väestöryhmien, kuten lasten, vanhusten ja vammaisten, tarpeet tyydyttävän elin- ja toimintaympäristön luomista;*
- 2) *yhdyskuntarakenteen ja alueiden käytön taloudellisuutta;*
- 3) *rakennetun ympäristön kauneutta ja kulttuuriarvojen vaalimista;*
- 4) *luonnon monimuotoisuuden ja muiden luonnonarvojen säilymistä;*
- 5) *ympäristönsuojelua ja ympäristöhaittojen ehkäisemistä;*
- 6) *luonnonvarojen säästeliästä käyttöä;*
- 7) *yhdyskuntien toimivuutta ja hyvää rakentamista;*
- 8) *yhdyskuntarakentamisen taloudellisuutta;*
- 9) *elinkeinoelämän toimintaedellytyksiä;*
- 10) *palvelujen saatavuutta; sekä*
- 11) *liikenteen tarkoituksenmukaista järjestämistä sekä erityisesti joukkoliikenteen ja kevyen liikenteen toimintaedellytyksiä.*

MRL 39 §:ssä yleiskaavalle on asetettu sisältövaatimukset. Yleiskaavaa laadittaessa on otettava huomioon:

- 1) *yhdyskuntarakenteen toimivuus, taloudellisuus ja ekologinen kestävyys;*
- 2) *olemassa olevan yhdyskuntarakenteen hyväksikäyttö;*
- 3) *asumisen tarpeet ja palveluiden saatavuus;*
- 4) *mahdollisuudet liikenteen, erityisesti joukkoliikenteen ja kevyen liikenteen, sekä energia-, vesi- ja jätehuollon tarkoituksenmukaiseen järjestämiseen ympäristön, luonnonvarojen ja talouden kannalta kestäväällä tavalla;*
- 5) *mahdollisuudet turvalliseen, terveelliseen ja eri väestöryhmien kannalta tasapainoiseen elinympäristöön;*
- 6) *kunnan elinkeinoelämän toimintaedellytykset;*
- 7) *ympäristöhaittojen vähentäminen;*
- 8) *rakennetun ympäristön, maiseman ja luonnonarvojen vaaliminen; sekä*
- 9) *virikystykseen soveltuvien alueiden riittävyys.*

Em. seikat on selvitettävä ja otettava huomioon siinä määrin kuin laadittavan yleiskaavan ohjaustavoite ja tarkkuus sitä edellyttävät.

Yleiskaavoituksessa tulee ottaa huomioon voimassa oleva maakuntakaava. Yleiskaava ei saa aiheuttaa maanomistajalle tai muulle oikeuden haltijalle kohtuutonta haittaa.

##### 3.1.2 Valtakunnalliset alueidenkäyttötavoitteet

Valtioneuvosto on hyväksynyt valtakunnalliset alueidenkäyttötavoitteet 30.11.2008. Tavoitteet astuivat voimaan 1.3.2009. ([www.ymparisto.fi/vat](http://www.ymparisto.fi/vat)) Valtakunnalliset alueidenkäyttötavoitteet ovat osa maankäyttö- ja rakennuslain mukaista alueidenkäytön suunnittelujärjestelmää. Ne on otettava huomioon ja niiden toteuttamista on edistettävä maakunnan suunnittelussa, kuntien kaavoituksessa ja valtion viranomaisten toiminnassa.

1.5.2012

Valtakunnalliset alueidenkäyttötavoitteet käsittelevät seuraavia kokonaisuuksia:

1. *toimiva aluerakenne*
2. *eheytyvä yhdyskuntarakenne ja elinympäristön laatu*
3. *kulttuuri- ja luonnonperintö, virkistyskäyttö ja luonnonvarat*
4. *toimivat yhteysverkostot ja energiahuolto*
5. *Helsingin seudun erityiskysymykset*
6. *luonto- ja kulttuuriympäristöinä erityiset aluekokonaisuudet.*

Rakennettu kulttuuriympäristö (RKY) on Museoviraston laatima inventointi, joka on valtioneuvoston päätöksellä 22.12.2009 otettu maankäyttö- ja rakennuslakiin perustuvien valtakunnallisten alueidenkäyttötavoitteiden tarkoittamaksi inventoinniksi rakennetun kulttuuriympäristön osalta 1.1.2010 alkaen ([www.rky.fi](http://www.rky.fi), 18.1.2011). Suunnittelualueeseen sisältyy kaksi valtakunnallisesti merkittävää rakennettua kulttuuriympäristöä: Söörmarkun kylä ja kulttuurimaisema (RKY 93) sekä Noormarkun tehdasalue ja kirkonkylä.

### 3.1.3 Seudulliset tavoitteet

#### **Maakuntatason tavoitteet**

Yleiskaavan laadinnassa huomioidaan valtakunnallisen ja seudullisen liikenneverkon kehittämistarpeet sekä maakuntakaavan yleiskaavalle asettamat tavoitteet. Maakuntakaavoitusta esitellään tämän raportin kohdassa 2.2.2

#### **Porin seutukunnan tavoitteet**

Porin seudun karhukunnissa on laadittu kunta- ja palvelurakennemuutostuksesta annetun puitelain 7 §:n 2 momentin mukainen kaupunkiseutusunnitelma, jonka ensisijaisena tavoitteena on jäntevöittää kuntien välistä maankäytön, asumisen ja liikenteen yhteistyötä. Kaupunkiseutusunnitelman pohjalta on laadittu kuntien yhteinen rakennemalli, joka kertoo kuntien yhteisen näemyksen kaupunkiseudun maankäytön tulevaisuuden tavoitteista.

Keskeisiä aiheita tässä ovat:

- o ilmastonmuutoksen vaikutukset huomioiva maankäyttö,
- o asuminen vetovoimatekijänä,
- o energiataloudellinen liikenne ja
- o kuntarajat ylittävien palveluiden joustava käyttö.

Rakennemallityön tulokset on esitetty tämän raportin kohdassa 2.2.3

### 3.1.4 Porin kaupungin tavoitteet

#### **Kuntatasolla lähtökohtaisena tavoitteena toimii kaavatyötä varten muotoiltu Noormarkun visio:**

*”Noormarkku tukeutuu Porin kantakaupunkiin toimivien joukkoliikenneyhteyksien kautta ja täydentää kaupungin asumismuotojen tarjontaa. Taajaman kehittäminen perustuu valtavyölien hyödyntämiseen, joiden varrelle palvelut keskittyvät. Poistuvien julkisten palvelujen tilalle kehitetään korvaavaa maankäyttöä, jolla pyritään kaupunkikuvan ja -rakenteen eheyteen. Asumisen ja yritystoiminnan alueet muodostavat toisiaan täydentävän kokonaisuuden.*

*Matkailullinen kiinnostavuus perustuu ennen kaikkea vahvaan kulttuuriseen ulottuvuuteen, joka huomioidaan ja jonka edellytyksiä pyritään vahvistamaan.*

1.5.2012

---

*Maiseman rakenne huomioidaan sekä ympäristön laadun että tulvareittien kannalta.*

### **Kuntaliittosopimus ja sitä täydentävät ryhmätyöraportit**

Noormarkun kunta ja Porin kaupunki liittyivät yhteen vuoden 2010 alusta.

Kuntaliitossopimuksessa on esitetty laajentuneen kunnan visio 2020:

*” Vetovoimaisessa ja kilpailukykyisessä kaupungissa työ ja hyvinvointi mahdollistavat viihtyisän ja turvallisen asumisen ja menestyvän yrittämisen ”*

Kuntaliitosta valmistelleen toimialaryhmän raportissa ”Taajamien, kylien ja Lähiöiden kehittäminen” on määritelty ehdotuksia toimenpiteiksi yhdyskuntarakenteen kehittämisessä. Toimenpiteitä ovat mm.

- Noormarkun alueella hankitaan ja kaavoitetaan uusia alueita ja varmistetaan, että erilaisia ja erikokoisia tontteja on tarjolla kaikille halukkaille.
- Rakentaminen jatkuu Palstakallion ja Mäntylän alueella.
- Keskustaajamaan osoitetaan lämpövoimalan paikka
- Huolehditaan valtateiden 8 ja 23 sekä Porin saaristotien kaavallisista kehittämisedellytyksistä.
- Liikenneverkossa parannetaan yhdystienä Ruosniementietä ja samoin Kairilantietä ja Peräkyläntietä.
- Aluelämpölaitoksen paikka selvitetään.
- Merkittävät kaavoituskohteet ja maankäyttöön liittyvät päätökset esitetään Porin kaavoituskatsauksessa 2010-2012.
- Noormarkun keskusta-alueen ja valtatie 8 kehittämiseen painottuva yleiskaavoitus käynnistetään tavoitteena hyväksyminen v. 2011. Yleiskaavoitukseen liittyvät selvitykset käynnistetään viipymättä.

#### 3.1.5 Viranomaisten aloitusvaiheessa asettamat tavoitteet

Viranomaisaloituskokouksessa 29.11.2010 kommentoitiin alkavaa osayleiskaavatyötä seuraavasti:

- Yleiskaavassa otettava huomioon Porin seudun kuntien rakennemalli
- Viranomaisilta pyydetään lausunnot sekä luonnos- että ehdotusvaiheessa
- Maakuntakaavaa varten tehdyt analyysit ovat tarvittaessa käytettävissä kaavan pohja-aineistona
- Yleiskaavoituksella tulee edistää maakuntakaavan ja valtakunnallisten alueidenkäyttötavoitteiden mukaisia ratkaisuja
- Kevyen liikenteen väyläsuunnitelmat otettava huomioon
- Ongelmallinen kysymys valtatie 8 sijainnista
- Kaavatyön tavoitteissa tulisi näkyä kulttuuriympäristöt konkreettisemmin
- A. Ahlströmin kehittämiskysymykset tulee perustua selvityksiin. Hankkeen edustajat ovat itse yhteydessä museon edustajiin. Ahlströmin alueen täydennysrakentamisen pohjaksi tulisi teettää maisemahistoriallinen selvitys; täydennystarpeista tulee käydä keskustelua vielä tarkemmin.
- Tarkoituksena perustaa työryhmä, jossa mm. yrittäjien edustajia. Työryhmässä pohdittaisiin mm. Noormarkun keskustan toimintojen kehittämistä ja ylläpitämistä.
- Porin saaristotien jatke otettava huomioon yleiskaavasuunnittelussa

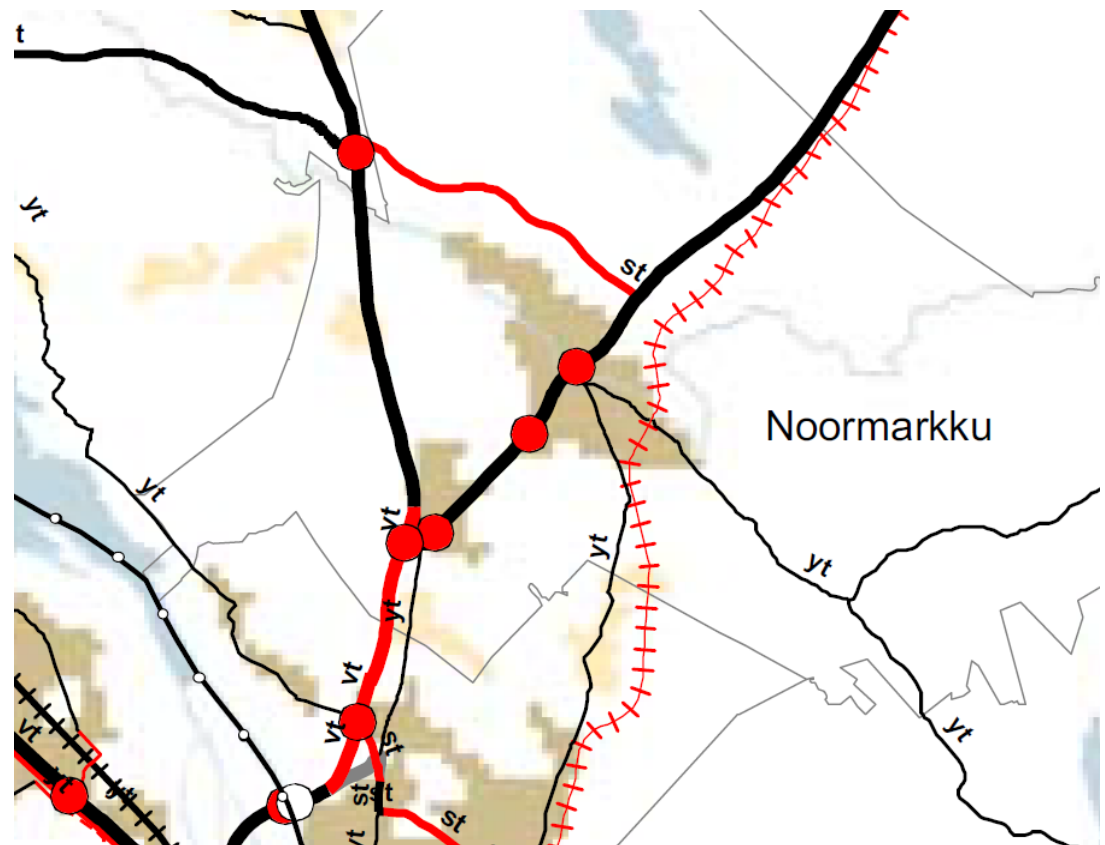


1.5.2012

### 3.1.6 Liikenteelliset tavoitteet

#### 3.1.6.1 Seudulliset tavoitteet

Pääliikenneverkon keskeisimmät muutostarpeet on selvitetty Satakunnan maakunnallisessa liikennejärjestelmäsuunnitelmassa (SatLJS). Liikennejärjestelmäsuunnitelmassa on esitetty uusi päärata Noormarkun taajaman itäpuolelta sekä uusi seututie Noormarkun taajaman pohjoispuolelta valtatieltä 23 valtatielle 8. Valtatielle 23 on osoitettu kaksi uutta eritasoliittymää Noormarkun taajaman kohdalle. Myös valtatie 23 sekä valtatie 8 liittymä on osoitettu eritasoliittymänä.



Kuva 24. Satakunnan liikennejärjestelmän tavoitteet Noormarkun kohdalla.

**Joukkoliikenne** –raportissa on esitetty Noormarkun joukkoliikenteen palvelutasotavoitteet (2004-2008) eri tiesuunnille.

1.5.2012



Kuva 25. Esitys joukkoliikenteen palvelutavoitteeksi 2006.

### 3.1.6.2 Henkilöraideliikenteen kehittäminen

Ratahallintokeskuksen julkaisussa **Tulevaisuuden henkilöliikenneselvitys** (verkkojulkaisu 1/2009, s. 60-62) on todettu kotimaan kaukojunaliikennettä koskevassa kohdassa Porin radalla junaliikenteen kysynnän olevan asukasmäärään suhteutettuna melko vähäinen. Tehdyissä tarkasteluissa voi Porin radan kysyntä kasvaa enimmillään 0,8 miljoonaan matkaan vuodessa. Tällöin junamatkojen määrä olisi väkilukuun suhteutettuna samaa suuruusluokkaa kuin Rantaradan käytävässä. Taajamajunaliikenteestä on Porin seudun osalta todettu seuraavaa:

*Taajamajunaliikenne on vaihtoehto myös hiljaisemmän kysynnän ratasuunnille, joilla se palvelee samanaikaisesti seudullisia ja pitempimatkaisia matkustustarpeita. Pysähtyminen useammassa taajamassa laajentaa matkustajapohjaa ja luo edellytykset hyvälle vuorotarjonnalle. Jos kysyntä on riittävää, taajamajunaliikenteellä hoidettua perustarjontaa voidaan suurimman kysynnän aikaan täydentää nopeammilla kaukojunavuoroilla. Esimerkkejä tällaisista ratakäytävistä ovat mm. Tampere–Pori ja Seinäjoki–Vaasa.*

*Tampereen ja Porin välillä Kokemäenjokilaakson nauhamainen, tiiviisti radan varteen sijoittunut rakenne luo hyvät edellytykset kehittää yhteysvälin liikennettä ja yhdyskuntarakennetta taajamakeskuksissa pysähtyvän tiheän taajama-junaliikenteen ja sitä täydentävien nopeampien juna-yhteyksien varaan. Taajamajunalla vyöhykkeeseen voidaan kytkeä myös Rauman seutu, joka on Lohjan ja Porvoon jälkeen kolmanneksi suurin nykyisin henkilöliikenteen ulkopuolella oleva kaupunkiseutu.*

### 3.1.6.3 Liikenneturvallisuuden parantaminen

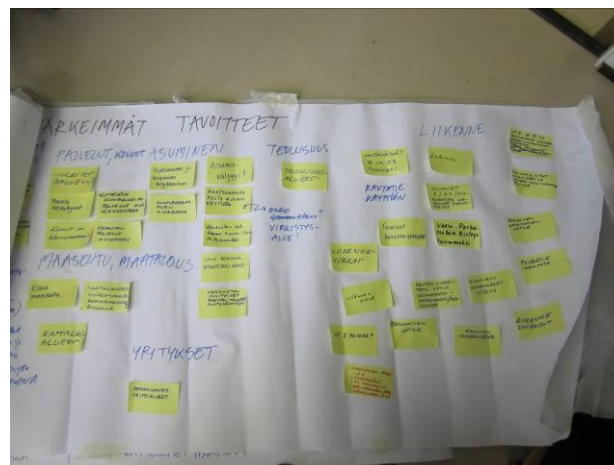
Kaikkien henkilövahinko-onnettomuuksien määrää on saatava vähennettyä, vaikka liikennemäärät kasvavat yleisestä liikennekehityksestä ja uudesta maankäytöstä johtuen. Myös kevyen liikenteen onnettomuuksien määrää on saatava vähennettyä ja kevyen liikenteen omakohtaisesti kokemaa liikenneturvallisuutta parannettua.

1.5.2012

Noormarkun-Toukarin yleiskaavan uusi maankäyttö sijoitetaan niin, että se suosii turvallista kevyttä liikennettä, edistää joukkoliikenteen käyttömahdollisuuksia sekä liikenneturvallisuutta.

### 3.2 Yleiskaavatyön aikana tarkentuneet tavoitteet

Yleiskaavatyön aikana lähtökohtaisia tavoitteita on tarkennettu useissa Porin kaupungin kaavoituksen, viranomaisten ja kaavoituskonsultin välisissä palaverissa. Lisäksi tavoitevaiheessa järjestettiin kaksi työpajaa, joista toinen oli yleisölle avoin, ja toiseen osallistuivat tarkoitusta varten kootun asiantuntijaryhmän paikalle päässeet jäsenet. Molemmat työpajat järjestettiin 20.10.2010 kaavoitustyön alkaessa Noormarkussa Finpyyn koululla.



Kuva 26. Työpajoissa käytettiin Affinity Digraph –työmenetelmää, jossa osallistujat kirjoittivat näkemyksiään lapuille. Tämän jälkeen laput järjestettiin alustalle ja saatiin esille osallistujia erityisesti koskettavia maankäyttöön liittyviä teemoja.

#### 3.2.1 Yleiskaavan päätavoitteet

Osayleiskaavan tavoitevaiheen keskeiset käsitellyt teemat ovat olleet mm.

- Valtatien 8 uusi linjaus ja sen suhde maankäyttöön; hyvien maankäytön periaatteiden löytäminen ja liikenneyhteyksien suomien kehittämismahdollisuuksien tunnistaminen
- Ahlströmin alueen käynnissä olevan yleissuunnittelun sovittaminen yhteen Noormarkun-Toukarin osayleiskaavoituksen kanssa
- Rakennetun kulttuurihistorian saattaminen esille kaavakartalla niin, että karttaa on helppo lukea ja tulkita
- Sopivan mitoituksen löytäminen kaava-alueen eri osiin:
- Söörmarkun voimakas pientalovaltainen kehittäminen
- Noormarkun keskustan erityisten kehittämisalueiden tunnistaminen ja osoittaminen
- Noormarkun taajaman maltillinen täydentäminen ja laajentaminen erityisesti taajaman etelä- ja kaakkoisosissa

Tavoitevaiheen asiantuntijatyöpajassa 20.10.2010 esille nousi maankäytön tärkeiden periaatteiden ja arvomaailman kannalta seuraavia näkökulmia:

- Tukeudutaan jo olemassa olevaan maankäyttöön
- Söörmarkun keskustan maisemamiljöö pidettävä entisellään
- Kattava vesihuoltoverkosto (kunnallinen)

1.5.2012

---

- Ympäristöasiat huomioitava
- Kulttuurimaiseman säilytys
- Keskustaajaman tiivistäminen
- Kokoojakatujen varteen nauhamainen rakenne
- Riittävät katu- / tievaraukset
- Ei umpikatuja
- Tulvasuojelu
- Ei pirstota luonnonympäristöä

Tavoitevaiheen asiantuntijatyöpajassa 20.10.2010 esille nousi yritystoiminnan kannalta seuraavia näkökulmia:

- Rakennuskaavoitusta ajanmukaistettava
- Porin kantakaupungin laajeneminen pohjoiseen
- Millainen maanhankintapolitiikka (maapoliittinen ohjelma)
- Toukarin alue maaseutuna ja virkistysalueena <- -> louhinta, jota asukkaat vastustavat

Yleisötilaisuudessa 20.10.2010 esille nousi maankäytön alueen imagon kannalta seuraavia näkökulmia:

- Lapsi- ja perheystävällisyys
- Noormarkku on hyvä asuinpaikka, pitääkää meistä huolta!
- Keskustan VI ja P -alueet
- Virkistys + puisto

### 3.2.2 Kestävä kehitys, yhdyskuntarakenne ja -talous

Tavoitevaiheen asiantuntijatyöpajassa 20.10.2010 esille nousi energia-asioiden kannalta seuraavia näkökulmia:

- Energiantehokas rakentaminen
- Keskitettyjä energiaratkaisuja
- Lämpövoimala ei kuulu kylän keskusta
- Kaukolämmön saatavuus
- Kokonaisedullinen lämpövoimalan paikka

Tilaisuudessa avattiin aihetta tarkemminkin. Aluelämpövoimalan sijaintikysymys nousi keskustelussa esille. Aluelämpövoimalan hyötyinä nähtiin kaukolämmön saatavuus, energian varmuus ja kustannustehokkuus. Lisäksi keskusteltiin mahdollisista ympäristöhyödyistä päästöjen, liikenneasioiden ja keskitämiskysymysten kannalta. Aluelämpövoimalan ongelmina nähtiin sijainnin päättäminen ja voimalan mitoitus. Myös mahdolliset ympäristöhaitat ja liikenteelliset vaikutukset puhuttivat. Keskitettyyn lämmöntuotantoon liittyviä kehittämideoita olivat ajatus sähkön ja lämmöntuotannon yhteistuotannosta, sekä kaatopaikkajätteen käyttämisestä energialähteenä. Keskustelussa tuli esiin myös pienikokoisten tuulivoimalayksiköiden käyttö alueen energiatuotantoon sekä aurinkoenergian ja maalämmön mahdollisuudet. Todettiin, että keskeiset voimalinjat tulee esittää kaavassa.

Energiatehokkaan asumisen hyvinä puolina nähtiin saavutettavat energiasäästöt. Tiivistettävällä kaupunkirakenteella säästettäisiin energiaa ja välimatkatkin olisivat lyhyempiä. Lisäksi energiatehokkaaseen asumiseen todettiin liittyvän positiivisia mielikuvia. Toisaalta oltiin huolestuneita uusien energiatehokkaiden rakentamisratkaisujen homevaurioriskeistä ja tiiviin kaupunkirakenteen viihtyisyydestä.

1.5.2012

---

Kaiken kaikkiaan energia-asioihin liittyvässä keskustelussa tärkeiksi asioiksi nousivat uusien alueiden suunnittelu nykyisen yhdyskuntarakenteen ehdoilla, kevyt liikenne sekä joukkoliikenne.

Kysymys lämpövoimalan sijainnista nousi esille myös myöhemmin samana iltana järjestetyssä yleisötilaisuudessa.

### 3.2.3 Vetovoima

Työn edetessä alueen keskeiseksi vetovoimatekijäksi on sukeutunut maaseutuidylli hyvien liikenneyhteyksien saavutettavissa.

Valtatien 8 uuteen linjaukseen liittyvät maankäytölliset tavoitteet voidaan nähdä yhtenä merkittävänä tulevaisuuden vetovoimatekijänä. Näillä on suuri merkitys etenkin Söörmarkun tulevaisuuteen. Näkökulmia ovat asuminen ja elinkeinoelämä ja sitä kautta myös virkistysalueet ja yhteydet Noormarkun taajamaan.

Noormarkun keskustaajaman yksi oleellisista vetovoimatekijöistä on A.Ahlströmin aluekokonaisuus ja siihen liittyvä kulttuuriympäristö. Alueen järjestelyihin liittyen on parhaillaan käynnissä kehittämissuunnitelman laatiminen.

### 3.2.4 Asuminen

Tavoitevaiheen asiantuntijatyöpajassa 20.10.2010 esille nousi yritystoiminnan kannalta seuraavia näkökulmia:

- VT 23 ja vanhan söörmarkuntien välinen alue erityistarkasteluun
- Teollisuusalueet ja asuinalueet oltava selvästi erillään
- Söörmarkun ja Noormarkun keskustan taajamien yhdistäminen (maankäyttö)
- Monipuoliset asumismuodot
- Asuinalueisiin kohdistuvat ympäristöhaitat minimiin
- Asuinalueet ja teollisuusalueet kaavoitettava selvästi erilleen toisistaan
- Maankäyttö asuminen Ruosniementien varteen
- Noormarkun asukasluke ennallaan tai hieman kasvua
- Isot omakotitalotontit
- Söörmarkun haja-asutusalue: mitä jatkossa?

Tilaisuudessa tarkasteltiin lähemmin alueen asumisen hyviä puolia, ongelmakohtia sekä mietittiin kehittämissuunnitelmia.

Hyvät puolet:

- Väljä rakentaminen
- Peruspalvelut olemassa
- Monipuolinen tonttitarjonta
- Rauhallinen ympäristö
- Luonto lähellä
- Lähellä kaupunkikeskustaa
- Joukkoliikenne hyvällä tilalla

Ongelmat:

- Teollisuus/asuminen liian lähekkäin
- Palveluiden järjestäminen hankalaa
- Liikenteellisiä tulppia
- Satamatien jatkeen puute

1.5.2012

---

Kehittämisajatukset:

- Satamatielle jatke
- Teollisuus- ja asuinalueet selkeästi erilleen
- Rakennetta tiivistettävä sopivasti (joukkoliikenne, kunnallistekniikka)
- Teollisuusalueet valtatie varteen

Yleisötilaisuudessa 20.10.2010 esille nousi asumisen kannalta seuraavia näkökulmia:

- Teollisuuden ja asumisen eriyttäminen
- Asuntorakentamisen mittakaava
- Asumisväljyys
- Paattilammen pelto asumiskäyttöön <- -> onko suunnittelussa? Virkistysalue!
- Keskustan rakentaminen, kaavan suunnittelu ja tiesuunnittelu
- Oma rauha -> tonttien koko
- Keskustan yksityiset ranta-alueet hyötykäyttöön

### 3.2.5 Palvelut

Tavoitevaiheen asiantuntijatyöpajassa 20.10.2010 esille nousi palveluiden kannalta seuraavia näkökulmia:

- Palveluiden säilyttäminen
- Palveluiden saatavuuden turvaaminen lähiöissä
- Palveluiden tavoitettavuus / liikenneyhteydet esim. terveyspalvelut
- Keskustaajaman palvelupiste
- Palvelut keskustassa
- Liityntätien valaistus
- Kierrätyspisteet
- Palvelut kylissä
- Liityntäpysäköinti

Yleisötilaisuudessa 20.10.2010 esille nousi palveluiden kannalta seuraavia näkökulmia:

- Julkiset palvelut
- Palvelukeskittymät
- Koulut ja koulumatkat
- Riittävästi asuntoalueita – palvelut myös keskustaan
- Keskustan palvelut -> viihtyisyys

### 3.2.6 Vapaa-aika

Tavoitevaiheen asiantuntijatyöpajassa 20.10.2010 esille nousi nuorison, urheilun ja virkistyksen kannalta seuraavia näkökulmia:

- Nuorisolle kaavoitettava omia alueita: skeitti, jippopyöräily, rullaluistelu yms.
- Pori-Haapamäki rautatie liikuntapaikkana
- Leikkipuistot
- Puistoalueita riittävästi
- Urheilijoille alueita: rullasuksipaikat, rullaluistelupaikat
- Virkistysalueita oltava myös lapsiperheille

Yleisötilaisuudessa 20.10.2010 esille nousi liikunnan kannalta seuraavia näkökulmia:

- Liikuntapaikat
- Virkistysalueet

1.5.2012

---

- Kosken rannassa on liikuntapaikka
- Lisää uimapaikkoja
- Luontopolku
- Näsin pururata
- Louhimosta virkistysalue/uimala

Tilaisuudessa nousi kulttuurin kannalta esille seuraavia näkökulmia:

- Kulttuuri- ja vapaa-aika ja virkistyspalveluiden säilyminen ja parantaminen
- Kulttuuriset ulottuvuudet varmistettava
- Keskustan aktiivinen kehittämissyhmä
- Noormarkun perinnekulttuurin säilyttäminen
- Perinnemaisemien ja kulttuurimaisemien vaaliminen
- Ahlströmin alueen kunnioittaminen

### 3.2.7 Elinkeinot / työpaikat

Tavoitevaiheen asiantuntijatyöpajassa 20.10.2010 esille nousi yritystoiminnan kannalta seuraavia näkökulmia:

- yrityksille hyvät toimintamahdollisuudet
- Hyvelä-Söörmarkku yritysalue
- Vaasa-Lyttylä tien varteen teollisuusaluetta
- Yritys- ja asuinalueiden eriyttäminen
- Teollisuuden nykyiset kulkuyhteydet turvattava
- tällä hetkellä toimivat laitokset, liikkeenharjoittajien laajennusmahdollisuude turvattava
- Liiketoiminnan edellytykset
- Elinkeino vaikutusten arviointi käyttöön kaavoitusta valmisteltaessa
- Logistiikan turvaaminen yrityksille
- Poikeljärven risteyksen yritysalue
- Yritysalueita kaavoitettavalisää valtateiden varrelle

Tilaisuudessa tarkasteltiin lähemmin alueen elinkeinoelämän hyviä puolia, ongelmakohtia sekä mietittiin kehittämisehdotuksia.

Hyvinä puolina erottuivat:

- Kulkuyhteydet
- Sijainti
- Satama
- Teollisuutontteja on
- Ahlströmin "brändi"
- Väestörakenne ja hyvät mahdollisuudet palveluyrityksille
- Hyvät julkiset palvelut
- Retkeilyn ja luontomatkailun mahdollisuudet

Ongelmakohtina nähtiin:

- Pohjoisen satamatien jatke puuttuu
- Oheispalveluiden puute
- VT8 "väärä puoli" vitkuttelu!
- Valtatieliittymät
- Palveluyritysten keskustatonttien puute

Kehittämisehdotuksia:

- Pohjoisen satamatien jatke
- Suuntautuminen Porin keskustaan
- Uusi VT8 varsi

1.5.2012

---

- Maata pitää hankkia valtatie varsilta, jotka eivät kelpaa asumiseen
- Keskustan vanhojen kiinteistöjen uusiokäytön tehostaminen
- Matkailuun panostaminen

Yleisötilaisuudessa 20.10.2010 esille nousi elinkeinoelämän kannalta seuraavia näkökulmia:

- Teollisuusalueet
- Vetovoimaiset yritysalueet

Matkailu:

- Jokivarren kehittäminen matkailu silmällä pitäen
- Luontomatkailu – joen hyödyntäminen
- Kalastus – joessa kala voisi nousta ylemmäs

Maatalous:

- Elävä maaseutu
- Maatalousalueet
- Maatalouden hyväksyminen kaupunkimaisuuden rinnalla

### 3.2.8 Luonto- ja maisemarakenne

Täydennetään maisema- ja luontoselvitysten valmistuttua.

### 3.2.9 Kulttuuriperintö

Kulttuuriperinnön osalta tehdyt selvitykset antavat hyvät edellytykset arvokaiden alueiden suojelemiseen ja näkemiseen täydennysrakentamisen lähtökohtana.

### 3.2.10 Rakentamistyylit

Kaavoituksessa pyritään suosimaan monipuolista tonttitarjontaa ja maanhankintapolitiikan vuoksi myös vaihtoehtoisia alueita. Luonnon ja kulttuuriympäristön arvoalueilla uutta rakentamista pyritään ohjaamaan mahdollisimman hyvin paikkaan sopeutuvaksi.

Noormarkun ja Porin kuntaliitoksen yhteydessä tapahtuneeseen hallinnollisten rakennusten toiminnan muutokseen liittyy korjausrakentamistarpeita.

Noormarkun itä- ja länsilaidoille sekä Toukariin on tarkoitus kaavassa osoittaa erityisiä kyläalueita. Nämä alueet ovat luonteeltaan väljän haja-asumisen sijoittamisen kannalta suotuisampia kuin rakentamattomat maa- ja metsätalousoalueet. Kyläalueita ei ole kuitenkaan tavoitteellista asemakaavoittaa kuten muita taajama-alueita.

#### 3.2.10.1 Liikenne

Tavoitevaiheen asiantuntijatyöpaja 20.10.2010, näkökulmia joukkoliikenteestä:

- Toimiva joukkoliikenne yhdistettynä kevyen liikenteen väyliin
- Joukkoliikenteen kehitysedellytykset
- Joukkoliikenteen toimintaedellytykset
- Riittävä joukkoliikenne



1.5.2012

Tavoitevaiheen asiantuntijatyöpaja 20.10.2010,  
näkökulmia liikenneturvallisuudesta:

- Palstakallion liittymän turvallisuus. Nykyisellä liikennemäärällä erittäin vaarallinen paikka
- Turvallisuus (liikenne)

Yleisötilaisuus 20.10.2010, näkökulmia liikenteestä:

- Valtaväylät 8 ja 23 toimiviksi
- Rautatie käyttöön
- Liikenne
- Valtatiet 8/ 23/ saaristotien kaavalliset edellytykset
- Toimivat liikenneyhteydet
- Vaasa- Parkano -tien risteys paremmaksi
- Liikennevirrat
- VT 8 paikka?
- Satamatien jatke
- Kevyenliikenteen väylä Söörmarkku – Noormakku /keskustaan
- Ruosniemi - Noormarkku yhteys
- Edullinen joukkoliikenne
- Liikennehankkeet
- Pyörätieverkosto
- Pohjoisen Satamatien jatke
- Paikallistiet nykyisten ja uusien asuinalueiden välissä
- VT 8 ja VT 23 huomioitava kaavassa uusien linjauksien muodossa
- Liikenneverkko tärkeä: VT 8, rinnakkaistiet, kv-kokonaisuus, pohj. Satamatien jatke, retkeilyreitistön sijainti

### 3.3 Mitoitusvaihtoehtoja

#### Alustava mitoitustarkastelu

Osayleiskaavatyön alkuvaiheessa tarkasteltiin tilastokeskuksen väestöennustetta, jonka mukaan Noormarkun asukasmäärä kasvaisi nykyisestä n. 6150:stä vuoteen 2025 mennessä sadalla asukkaalla vähitellen n. 6250:n asukkaaseen. Kuntaliitosta seuranneen kehityksen valossa todettiin, että tilastokeskuksen ennuste saattaa todellisuudessa olla hieman liian maltillinen. Tehtiin asumisen kannalta seuraava tarkastelu, jossa tutkittiin kolmea erilaista kasvupainotteista tulevaisuudenkuvaa:

1. Hidas kasvu = väestönkasvu 0,5 % vuosittain  
Kasvua vuoteen 2025 mennessä **543 asukasta**

2. Maltillinen kasvu = väestönkasvu 1 % vuosittain  
Kasvua vuoteen 2025 mennessä **1 129 asukasta**

3. Kasvu nopeaa Porin imussa = väestönkasvu 1,5 % vuosittain  
Kasvua vuoteen 2025 mennessä **1 764 asukasta**

Noormarkussa on tällä hetkellä erittäin mittava asemakaavoitettujen tonttien varanto, jota ei kuitenkaan maanomistuksellisista syistä voida nopeasti hyödyntää. Todettiin, että vaihtoehtoisten alueiden osoittamiselle kaavassa on tarvetta. Alueiden sopivaa mitoitusta varten tehtiin aluevaraus- ja mitoitustarkastelu, jota on esitelty seuraavaksi:

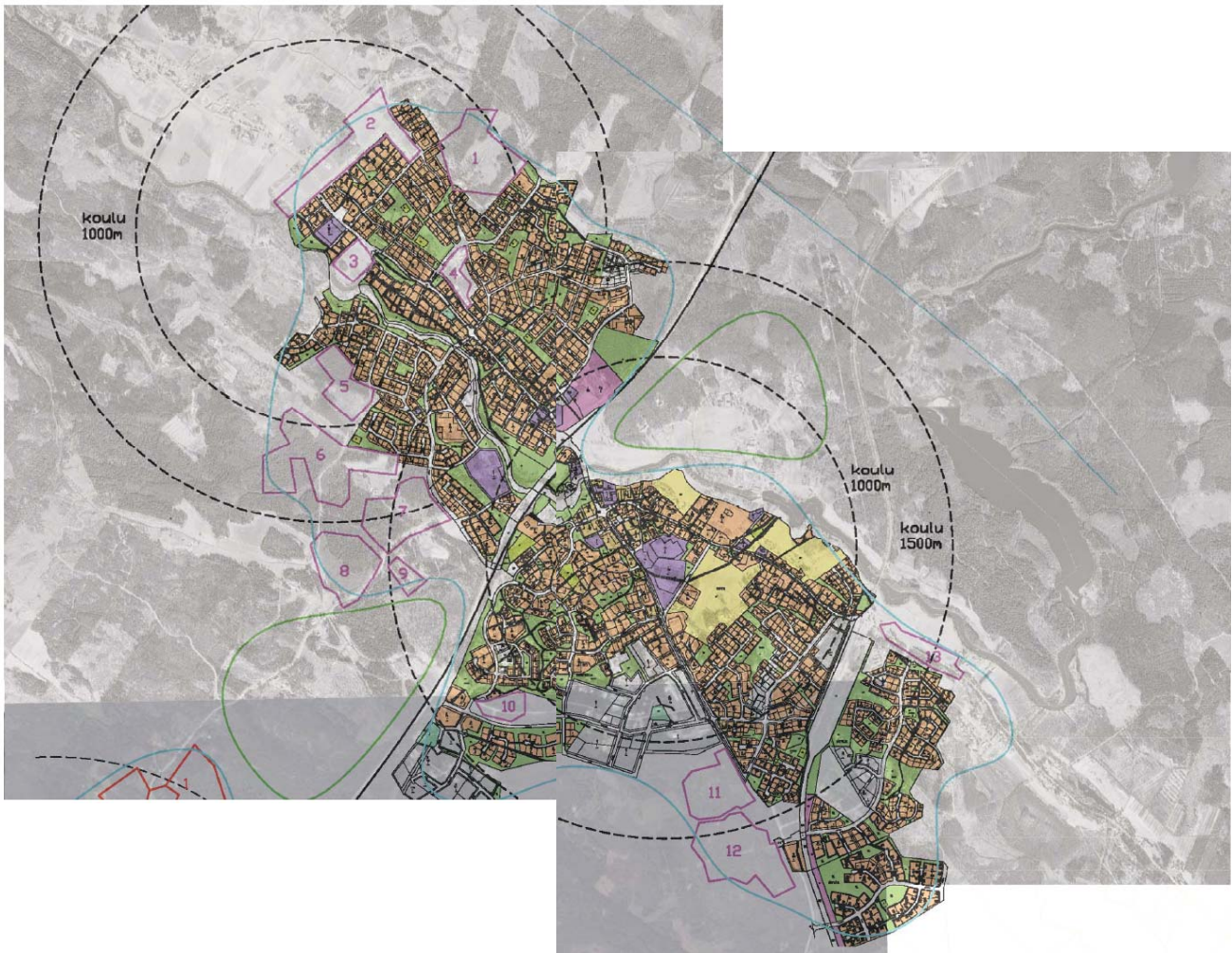
#### Aluevaraus- ja mitoitustarkastelu

Osayleiskaavatyön tavoitevaiheessa keväällä 2011 maankäytön mitoitusta tarkasteltiin luonnostelun ja siihen liittyvien tehokkuuslaskelmien kautta. Eri-

1.5.2012

laisia väestönkehitystrendejä vertailtiin tilastokeskuksen ennusteisiin ja toisaalta seudullisen rakennemallityön suunnitelmiin.

Alustavassa mitoituskokeilussa Noormarkun osalta tutkittiin vanhan osayleiskaavan mukaisten asemakaavoittamattomien asuinalueiden mitoitusta, jos nämä toteutettaisiin tehokkuudeltaan tavanomaisina omakotialueina. Tällä tavoin mitoitetuna Noormarkun keskustaajamaan voisi muuttaa 2050 asukasta (asuntojen keskikoko 175m<sup>2</sup>, asuntokuntakoko 2,8 asukasta). Nykyinen runsas tonttitilanne huomioon ottaen mitoituksen perusteella todettiin, että Noormarkun keskustaajamaan ei ole tarvetta osoittaa ainakaan enempää uusia asuinalueita kuin mitä vanhassa yleiskaavassa on osoitettu. Lievä ylimitoitus voidaan kuitenkin nähdä maanhankintapoliittisista syistä myös tarpeellisenä. Tällöin alueiden käyttöönotolle on vaihtoehtoisia ratkaisuja, jos jonkin aluevarauksen toteutuminen ei lähdekään tulevaisuudessa toivotulla tavalla käyntiin. Mitoitustarkastelu toi näkökulmia myös asumisen ja palveluiden väliseen saavutettavuuskysymykseen.

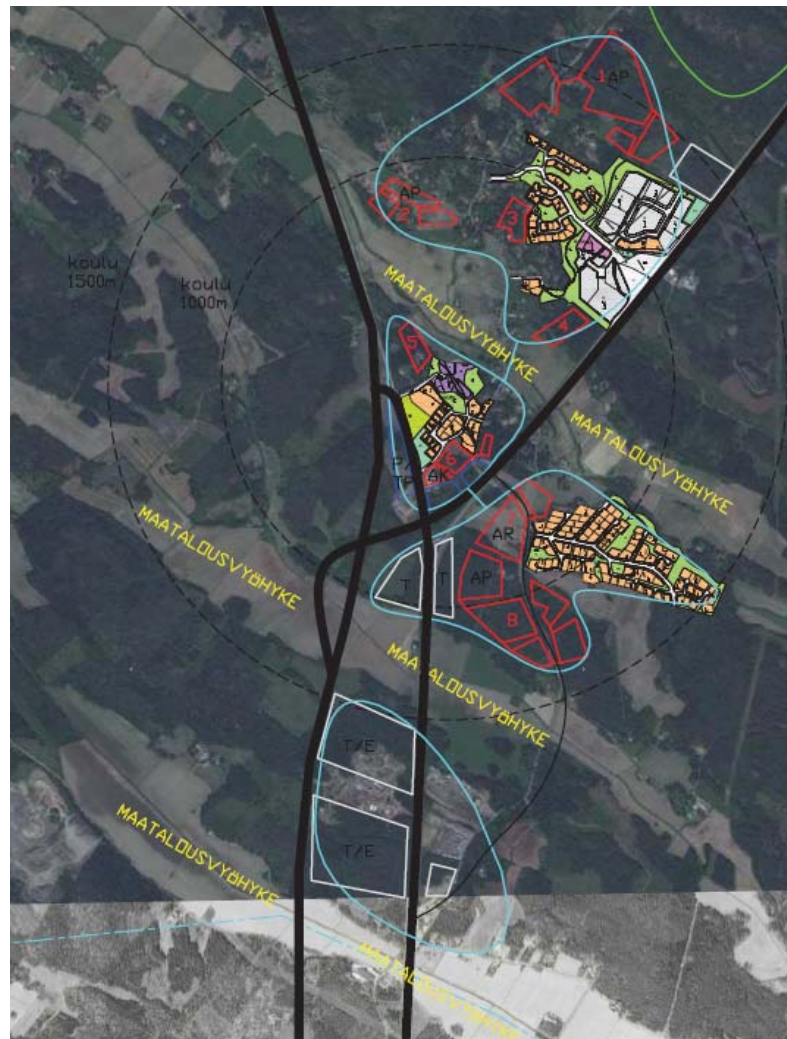


*Kuva 27: Mitoitustarkastelua keväällä 2011: Noormarkun keskustaajaman asemakaava-alue, violeteilla numeroiduilla rajauksilla on esitetty vanhan yleiskaavan mukaiset laajennusalueet, joilla olisi tilavarausvaraus jopa yli 2000 uutta asukasta varten.*

Alustava mitoitustarkastelu tehtiin myös Söörmarkun alueelle. Tässä vaiheessa valtatie 8 linjausratkaisu oli edelleen auki, joten mitoitus tehtiin silloin todennäköisimmältä tuntuvaan liikennepolitiikkaan nojaten. Ratkaisu osoittautui jälkepäin hyvin samanlaiseksi kuin alustavasti valittu linjaus. Koska Söör-

1.5.2012

markussa ei ollut voimassa aiempaa yleiskaavaa, tehtiin alueen mitoitusarkastelu konsultin tekemän alustavan maankäyttöhahmotelman pohjalta. Tässä olemassa olevia rakennettuja alueita täydennettiin ja laajennettiin suotuisilta vaikuttaviin suuntiin. Mitoituksessa Söörmarkkuun syntyi aluevaraukset hieman yli 1000:lle uudelle asukkaalle. Lisäksi tutkittiin useiden työpaikka- ja teollisuusalueiden sijoittumista sekä koulukeskuksen saavutettavuutta uusilta asuinalueilta. Myös maisema-aspekteja tarkasteltiin. Söörmarkun samoin kuin Noormarkun mitoitusta ratkaistaessa tullaan tarvitsemaan jonkin verran ylimitoitusta maapolitiikan vuoksi. Tällöin yleiskaavan merkintätapoja tulee kehittää siten, että osoitetaan reservialuevarauksia, joiden käyttöönotto saattaa vaatia edellytyksiä muulta maankäytöltä tai liikenne- ja ratkaisuilta.



Kuva 28: Söörmarkun mitoitusarkastelua keväällä 2011

### Mitoitusarkastelun eväät kaavatyötä varten

1.5.2012

---

Alustavaa konsultin laatimaa mitoitukseltaan laajahkoa (varaus 3000 uudelle asukkaalle) karttahahmotelmaa tulee napakoittaa hieman kaavaluonnokseen siirryttäessä. Osa uusista alueista tulee osoittaa kaavaluonnoksessa reservi-alueiksi, jotka voidaan ottaa käyttöön ensisijaisten rakentamisalueiden tai liikennejärjestelyiden valmistuttua.

**FCG Finnish Consulting Group Oy**

Hyväksynyt:

Helena Ylinen  
suunnittelupäällikkö, arkkitehti SAFA YKS-305

Laatinut:

Mari Seppä  
suunnittelija, arkkitehti SAFA